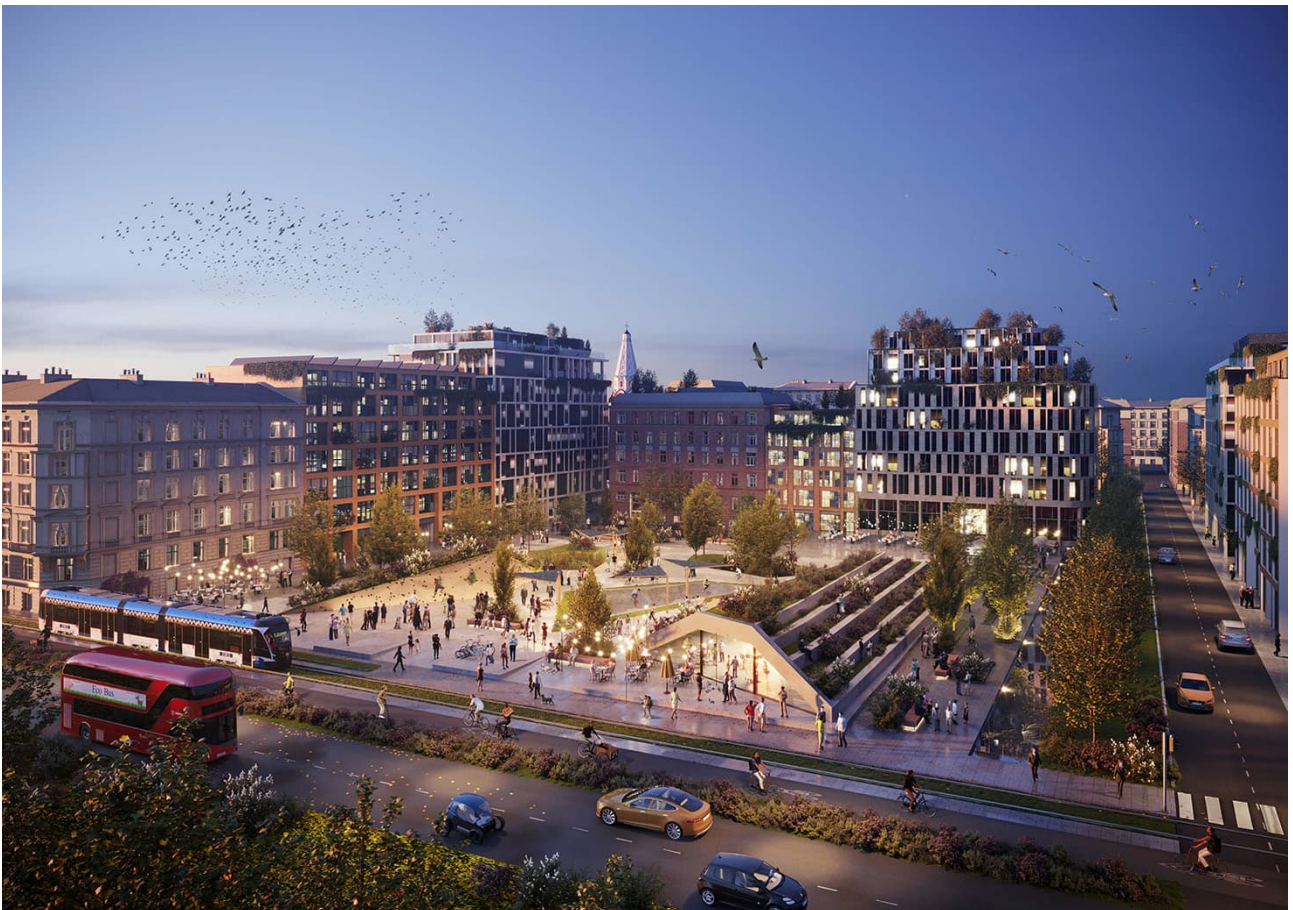


Vesihuoltolaitoksen toiminta-alue

Säkylän kunta



Muutosluettelo

Versio	Päiväys	Muutoksen kuvaus	Tarkastettu	Hyväksyjä
0.0	5.2.2026	Ensimmäinen luonnos	Tiina Kytö	Tia Savolainen
0.1	24.3.2026	Pieniä muutoksia	Tiina Kytö	Tia Savolainen

Sweco Finland Oy
Projekti Y-tunnus: 2661738-3
 Säköylä/VH toiminta-alueiden
 päivitys
Työnumero 25024442
Asiakas Säköylän kunta Tekniset palvelut
Tekijä Tia Savolainen
Päiväys 05.02.2026
Dokumenttiviite 25024442_Säköylä_VH_toiminta-alueiden_päivitys.docx

Sisältö

1	Johdanto	4
2	Lainsäädäntö	4
2.1	Liittämismääräysvelvollisuus.....	5
3	Toiminta-alueen määrittelyperiaatteet	5
4	Vesihuoltolaitoksen toiminta-alueet.....	6
5	Hyväksyminen ja muutoksenhaku.....	6
5.1	Toiminta-alueen hyväksymisen edellytykset.....	6
	Liitteet 1 kpl.....	7

1 Johdanto

Säkylän vesihuoltolaitoksen toiminta-alueet määritetään vesijohto- ja viemäriverkostoille. Lisäksi määritetään aikatauluineen alueet, jotka on saatettava vesihuoltolaitoksen vesijohto- tai viemäriverkoston piiriin.

Samalla määritetään Yläneenjoen jätevesiosuuskunnan toiminta-alue Säkylän puoleinen toiminta-alue ja Tuiskulan jätevesiosuuskunnan toiminta-alue.

Toiminta-alueen määrittäminen perustuu vesihuoltolain (119/2001) toisen luvun määräyksiin toiminta-alueista.

Aiemmin toiminta-alue on yhtenäistetty Säkylän ja Köyliön alueille vuonna 2018. Sen jälkeen toiminta-aluetta on päivitetty vuonna 2022.

Vesihuoltolain muutoksen voimaantulon jälkeen tässä työssä toiminta-aluetta on päivitetty Säkylän vesihuoltolaitoksen toimeksiannosta Swecon Tampereen toimistolla.

2 Lainsäädäntö

Vesihuoltolaissa (119/2001) määrätään, että vesihuoltolaitosten toiminta-alueiden tulee sisältää alueet, joilla kiinteistöjen liittäminen vesihuoltolaitoksen talousvesi- tai jätevesiviemäriverkostoon on tarpeen toteutuneen tai suunnitellun yhdyskuntakehityksen vuoksi. Määritettäessä alueita on arvioitava kiinteistöjen vesihuoltolaitoksen verkostoon liittämisen tarve etenkin asemakaava-alueilla, taajamissa sekä pohjavesialueilla.

Vesihuoltolaitos huolehtii toiminta-alueellaan vesihuollosta yhdyskuntakehityksen tarpeita vastaavasti.

Kunta hyväksyy toiminta-alueen. Toiminta-alueen hyväksymisen edellytyksenä on, että:

- 1) edellä mainitut alueet on otettu huomioon;
- 2) vesihuoltolaitos kykenee huolehtimaan vastuullaan olevasta vesihuollosta taloudellisesti ja asianmukaisesti;
- 3) vesihuollon kustannusten kattamiseksi perittävät vesihuollon maksut muodostuvat kohtuullisiksi ja tasapuolisiksi;
- 4) toiminta-alueella voidaan toteuttaa kunnan vesihuoltosuunnitelman tavoitteita.

Näiden edellytysten täyttymisen tulee käydä ilmi toiminta-aluepäätöksestä.

Hyväksyessään toiminta-alueen kunnan tulee toiminta-alueen eri osien vesihuollon tarpeet huomioon ottaen määrittää alueet, joille vesihuoltolaitoksen tulee rakentaa talousvesi- ja jätevesiviemäriverkostot. Toiminta-aluepäätöksen yhteydessä on myös asetettava tavoitteellinen yhdyskuntakehityksen tarpeita vastaava aikataulu talousvesi- ja jätevesiviemäriverkostojen rakentamiselle toiminta-alueen eri osissa.

Toiminta-alue sekä sillä olevat alueet, joille vesihuoltolaitoksen tulee rakentaa talousvesi- tai jätevesiviemäriverkosto, esitetään kartalla. Toiminta-aluekarttaan ei tule sisällyttää vedenottamo- tai verkostotietoa. Kunta vastaa siitä, että toiminta-alue tiedot toimitetaan koneluettavana paikkatietona Suomen ympäristökeskukselle ilman aiheetonta viivytystä. Suomen ympäristökeskus huolehtii siitä, että toiminta-aluekartat julkaistaan yleisessä tietoverkossa.

Toiminta-aluetta voidaan supistaa tai se voidaan kokonaan lakkauttaa, jos:

- 1) toiminta-alueen tai toiminta-alueesta poistettavan alueen vesihuoltotarpeet ovat muuttuneet siten, että vesihuoltolaitoksen toimintaedellytykset sillä ovat olennaisesti heikentyneet; tai
- 2) toiminta-aluepäätöksen perusteet ovat osoittautuneet olennaisesti virheellisiksi.

Tehdessään päätöksen toiminta-alueen supistamisesta tai lakkauttamisesta kunnan on samalla päätettävä, miten vesihuolto turvataan niillä laitoksen verkostoihin liitetyillä kiinteistöillä, jotka jäävät toiminta-alueen ulkopuolelle ja miten vesihuolto järjestetään niillä alueilla, joilla kiinteistöjen liittäminen vesihuoltolaitoksen talousvesi- tai jätevesiviemäriverkostoon on tarpeen toteutuneen tai suunnitellun yhdyskuntakehityksen vuoksi, ja jotka jäävät toiminta-alueen ulkopuolelle.

2.1 Liittämisvelvollisuus

Vesihuoltolaitoksen toiminta-alueella oleva kiinteistö on liitettävä laitoksen talousvesi- ja jätevesiviemäriverkoston.

Kiinteistöä ei tarvitse liittää vesihuoltolaitoksen jätevesiviemäriverkoston, jos kiinteistöllä ei ole vesikäymälää ja sen jätevesien johtamisessa ja käsittelyssä noudatetaan ympäristönsuojelulakia.

Vesihuoltolaitos saa kieltäytyä liittämästä laitoksen talousvesi- tai jätevesiviemäriverkoston kiinteistöä, jonka vedenkulutus tai jolta jätevesiviemäriin johdettavan jäteveden laatu tai määrä vaikeuttaisi laitoksen toimintaa tai laitoksen edellytyksiä huolehtia tyydyttävästi muiden kiinteistöjen vesihuollosta.

Vesihuoltolaitoksen tulee pyydettäessä toimittaa kunnalle tieto talousvesi- ja jätevesiviemäriverkoston liittyneistä kiinteistöistä.

Kunnan ympäristönsuojeluviranomainen myöntää hakemuksesta toistaiseksi voimassa olevan tai määräaikaisen vapautuksen kiinteistön liittämisvelvollisuudesta. Kunnan ympäristönsuojeluviranomaisen on pyydettävä hakemuksesta tarvittaessa kunnan terveydensuojeluviranomaisen lausunto.

Vapautus liittämisvelvollisuudesta on myönnettävä, jos:

- 1) liittäminen verkostoon muodostuisi kiinteistön omistajalle tai haltijalle kohtuuttomaksi, kun otetaan huomioon kiinteistön vesihuoltolaitteiston rakentamisesta aiheutuneet kustannukset, liittamisestä aiheutuvat kustannukset, vesihuoltolaitoksen palvelujen vähäinen tarve tai muu vastaava erityinen syy; ja
- 2) vapauttaminen ei yksin tai yhdessä muiden vapautusten kanssa merkittävästi vaaranna vesihuollon taloudellista ja asianmukaista hoitamista vesihuoltolaitoksen toiminta-alueella.

Lisäksi edellytyksenä talousvesiverkostoa koskevasta liittämisvelvollisuudesta vapauttamiselle on, että kiinteistöllä on käytettävissä riittävästi terveydensuojelulain laatuvaatimukset ja -tavoitteet täyttävää talousvettä. Edellytyksenä jätevesiviemäriverkoston koskevasta liittämisvelvollisuudesta vapauttamiselle on lisäksi, että kiinteistön jätevesien johtaminen ja käsittely on järjestetty ympäristönsuojelulaissa säädettyjen vaatimusten mukaisesti.

Vapautus voidaan myöntää, jos liittämisen arvioidaan aiheutuvan taajaman ulkopuolella kiinteistön omistajalle tai haltijalle ilmeisen kohtuuttomaksi. Liittämisen ilmeistä kohtuuttomuutta arvioitaessa voidaan ottaa huomioon kiinteistön omistajan tai haltijan:

- 1) korkea ikä ja muut vastaavat elämäntilanteeseen liittyvät erityiset tekijät;
- 2) pitkäaikainen työttömyys tai sairaus taikka muu näihin rinnastuva sosiaalinen suorituseste.

Myönnetty vapautus raukeaa, jos kiinteistön käyttö muuttuu siten että vesihuoltolaitoksen palvelujen tarve lisääntyy tai kiinteistön omistus tai hallinta vaihtuu.

Kunnan ympäristönsuojeluviranomainen voi periä maksun vapautushakemuksen käsittelystä. Kunnalle perittävä maksu voi vastata enintään suoritteen tuottamisesta kunnalle aiheutuvia kokonaiskustannuksia. Maksun perusteista määrätään tarkemmin kunnan hyväksymässä taksassa.

3 Toiminta-alueen määrittelyperiaatteet

Toiminta-alueet määritellään ensisijaisesti toteutuneen yhteiskuntakehityksen perusteella, jossa hyödynnetään vuoden 2024 asemakaavoituksen rajoja. Vesihuoltolaitoksen arvion mukaan lähitulevaisuudessa ei ole odotettavissa merkittäviä muutoksia, jotka vaikuttaisivat vesihuollon tarpeisiin. Asutuksen tarkastelussa huomioidaan taajama-alueet (YKR) ja pohjavesialueet, jolloin määrittely perustuu olemassa olevien asuinalueiden tarpeisiin.

Vesihuoltolaitoksen taloudellisten ja toiminnallisten valmiuksien turvaamiseksi toiminta-alueille suunnitellaan maltillinen aikataulu talousvesi- ja jätevesiviemäriverkostojen rakentamiselle, jolloin vesihuollon maksut pysyvät kohtuullisina ja tasapuolisina. Tavoitteena on, että verkostojen laajentaminen vastaa yhdyskuntakehityksen tarpeita. Tässä vaiheessa maksuihin ei ehdoteta muutoksia.

Lisäksi toiminta-alueilla voidaan toteuttaa kunnan vesihuoltosuunnitelman tavoitteita, kun suunnitelma on laadittu. Näin varmistetaan, että vesihuollon järjestäminen tukee kunnan strategista kehitystä ja vastaa asukkaiden tarpeisiin.

4 Vesihuoltolaitoksen toiminta-alueet

Vesihuollon toiminta-alueet esitetään liitekartassa. Ne kattavat pääosin asemakaavoitetut alueet sekä pohjavesialueet. Lisäksi herkäät luontokohteet, kuten ranta-alueet, on huomioitu asutuksen sijoittumisen osalta

5 Hyväksyminen ja muutoksenhaku

Kunnan tulee hyväksyä alueellaan toimiville vesihuoltolaitoksille toiminta-alue tai tehdä päätös, että laitokselle ei ole tarpeen hyväksyä toiminta-aluetta.

Kunta voi hyväksyä toiminta-alueen vain vesihuoltolaitokselle, joka on kunnan taseyksikössä, kunnan liikelaitos, kuntayhtymä, liikelaitoskuntayhtymä, kuntayhtymän liikelaitos taikka rekisteröity yritys tai yhteisö.

Kunta hyväksyy vesihuoltolaitoksen toiminta-alueen ja tarvittaessa muuttaa hyväksyttyä toiminta-aluetta vesihuoltolaitoksen esityksestä tai, jos laitos ei tällaista esitystä ole tehnyt, laitosta kuultuaan. Ennen toiminta-alueen hyväksymistä tai muuttamista asiasta on tiedotettava riittävässä laajuudessa ja pyydettyä valvontaviranomaisilta lausunto. Toiminta-aluepäätös on annettava tiedoksi julkisella kuulutuksella.

Kunnan tulee tarkistaa vesihuoltolaitoksen toiminta-alueen ajantasaisuus tarvittaessa, mutta kuitenkin vähintään 10 vuoden välein

5.1 Toiminta-alueen hyväksymisen edellytykset

Toiminta-alueet sisältävät alueet, joilla kiinteistöjen liittäminen vesihuoltolaitoksen talousvesi- tai jätevesiviemäriverkostoon on tarpeen toteutuneen tai suunnitellun yhdyskuntakehityksen vuoksi. Tämä on varmistettu huomioimalla asuinkiinteistöt kaava-alueilla, YKR-taajamassa ja pohjavesialueilla.

Toiminta-alueita laajennetaan yhdyskuntakehityksen mukaan vesihuoltolaitoksen taloudellisten ja muiden resurssien sallimissa rajoissa. Vesihuoltolaitos kykenee huolehtimaan vastuullaan olevasta vesihuollosta taloudellisesti ja asianmukaisesti.

Vesihuollon kustannusten kattamiseksi perittävät vesihuollon maksut muodostuvat kohtuullisiksi ja tasapuolisiksi. Maksuihin ei tehdä tässä kohtaa muutoksia.

Toiminta-alueet tarkastellaan uudestaan, kun kunnan vesihuoltosuunnitelma on tehty, jotta ne toteuttavat sen tavoitteita.

Liitteet 1 kpl

Toiminta-aluekartta