



## Säkylän kunta

Honkalan asemakaavan ja asemankaavan muutoksen kasvillisuus- ja luontotyyppiselvitys 2025

101031951-002

Yhteyshenkilö  
Jessica Rapp

Matkapuhelin  
0504218345

Sähköposti

Pvm.  
14/01/2026  
Projektiviite  
101031951-002



jessica.rapp@afry.com

Maastotyöt  
Jessica Rapp  
Biologi, FM

Tarkistaja  
Soile Turkulainen  
Biologi, FM

Säkylän kunta

Honkalan asemakaavan ja asemakaavan muu-  
toksen kasvillisuus- ja luontotyyppiselvitys 2025

## Sisältö

1	Johdanto.....	3
2	Selvitysalue .....	3
3	Menetelmät.....	4
3.1	Lähtötiedot.....	4
3.2	Maastokartoitukset .....	4
3.3	Arvoluokitus raportoinnissa .....	4
4	Tulokset .....	5
4.1	Lähimmät suojelualueet .....	5
4.2	Kasvillisuuden yleiskuvaus .....	6
4.3	Kasvillisuus osa-alueittain .....	7
4.4	Huomionarvoiset kasvillisuus- ja luontotyyppikohteet.....	11
4.4.1	Yleistä huomionarvoisista kasvillisuus- ja luontotyyppikohteista .....	11
4.4.2	Urheilukentän pohjoispuoleinen rinne (kohde 1) .....	12
4.4.3	Selvitysalueen länsiosan lehto (kohde 2) ja huomionarvoiset männyt (kohde 3).....	13
4.5	Huomionarvoisten kasvilajien esiintymät.....	14
4.6	Haitalliset vieraskasvilajit .....	14
5	Eläimistö.....	16
6	Yhteenvedo .....	17
7	Lähteet.....	18

Raportin valokuvat: © Jessica Rapp 2025

Kansikuva: Joutsenia Pyhäjärvellä. Kuva otettu selvitysalueen kaakkoisreunalta länteen päin.

## 1 Johdanto

Säkylän kunnan Honkalan alueelle ollaan laatimassa asemakaavaa ja asemakaavan muutosta. Asemakaavan laadintaa ja asemakaavan muutosta varten alueelle tehtiin kasvillisuus- ja luontotyyppiselvitys, jonka menetelmät, tulokset ja johtopäätökset on kuvattu tässä raportissa. Selvityksen maastotöistä ja raportoinnista vastasi AFRY Finland Oy:n biologi FM Jessica Rapp.

## 2 Selvitysalue

Suunniteltu asemakaava-alue sijaitsee Säkylän kunnassa Vähäsäkylän kylän alueella, Säkylän taajaman kaakkoisosassa. Kaava-alueen pinta-ala on kokonaisuudessaan noin 11 hehtaaria. Selvitysalueen sijainti on esitetty kartalla alla (Kuva 2-1).

Asemakaavan ja asemakaavan muutoksen tavoitteena on tutkia vanhan urheilukentän alueelle rivitalorakentamista, huomioida alueen maakunnallisesti ja paikallisesti merkittävät kulttuuriympäristöt (Seuratalo Honkala, vanhat venevajat, muut kohteet), Pyhäjärven Natura 2000 -suojelualan arvot ja pohjavesialue sekä huomioida muut maankäytön muutostarpeet alueella ja ajantasaistaa asemakaavaa.



Kuva 2-1. Selvitysalueen sijainti. Pohjakartta: Maanmittauslaitos 2026.

## 3 Menetelmät

### 3.1 Lähtötiedot

Luontoselvitysten lähtötietoina käytettiin Suomen ympäristökeskuksen avoimen tiedon paikkatietoaineistoja (SYKE 2026) sekä Suomen metsäkeskuksen paikkatietoaineistoa metsälaki-kohteista (Suomen metsäkeskus 2026). Uhanalaisten lajien esiintymätiedot tarkastettiin Suomen Lajitietokeskuksen ylläpitämästä Laji.fi -tietojärjestelmästä (Suomen Lajitietokeskus 2025). Lisäksi alueelle oli tehty vuonna 2013 luontoselvitys (Faunatica 2013).

### 3.2 Maastokartoitukset

Maastokartoitukset tehtiin koko rajatulle alueelle, mutta pihapiirejä ei kartoitettu. Maastokäynnillä pyrittiin tunnistamaan erityisesti seuraavat kohteet:

- vesilain 2:11 §:n suojellut vesiluontotyypit ja 3:2 §:n purot
- metsälain 10 §:n mukaiset metsien monimuotoisuuden kannalta erityisen tärkeät elinympäristöt
- luonnonsuojelulain 64 § ja 65 §:n suojellut ja tiukasti suojellut luontotyypit
- uhanalaiset luontotyypit (Kontula & Raunio 2018), uhanalaisten kasvilajien (luonnonsuojeluasetuksen liite 4, Hyvärinen ym. 2019) ja luontodirektiivin IV liitteen lajien (luonnonsuojeluasetuksen liite 7) kasvupaikat ja elinympäristöt
- haitalliset vieraslajit (Vieraslajit.fi 2026)
- muut luonnon monimuotoisuuden kannalta huomionarvoiset kohteet

Maastokäynti tehtiin 23.10.2025. Ajankohtaan nähden selvityskäynti oli myöhäinen, mutta lämpimän syksyn johdosta kasvillisuus oli vielä pääosin tunnistettavissa. Selvityksessä noudatettiin soveltuvilta osin luontoselvityksiä koskevaa ohjeistusta (Mäkelä & Salo 2024).

### 3.3 Arvoluokitus raportoinnissa

Lajiston ja luontotyyppien sekä niiden muodostamien kokonaisuuksien ja verkostojen perusteella rajatut luontokohteet arvoettiin Suomen ympäristökeskuksen julkaiseman ”Luontoselvitykset ja luontovaikutusten arviointi” -oppaan (Mäkelä & Salo 2024) mukaan neljään eri arvoluokkaan (Taulukko 3-1). Arvottamisessa käytettiin tapauskohtaista harkintaa kriteerejä soveltaen siten, että kohteen edustavuus ja luonnontilaisuus saattoivat joko laskea tai nostaa sen arvoa luokkien 2–4 välillä yhden pykälän verran. Luokan 1 kohteet ovat aina lainsäädännön turvaamia.

*Taulukko 3-1. Luontokohteiden arvoluokat Mäkelä & Salo (2024) mukaan.*

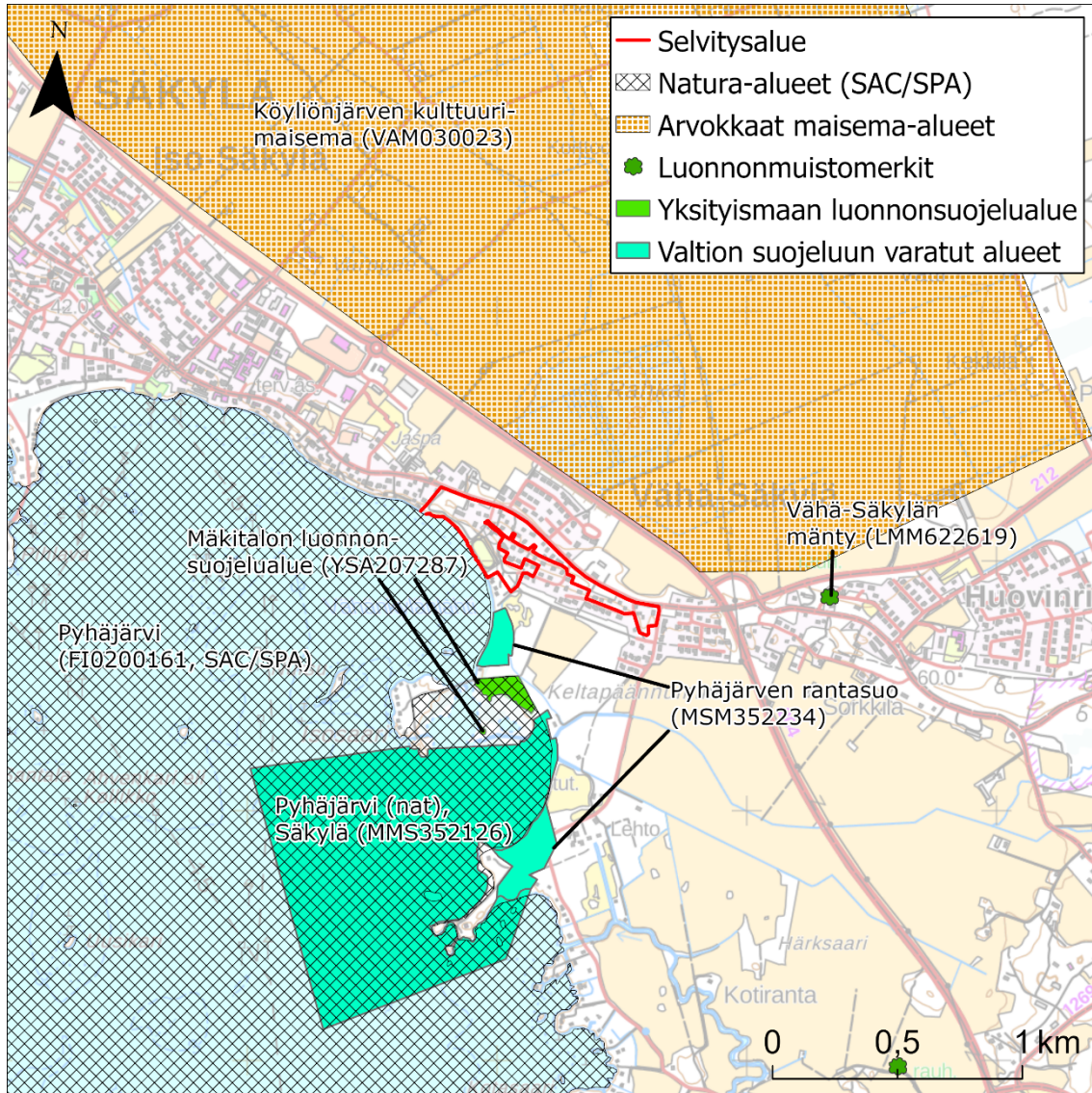
Luontokohteen arvoluokka	
1.	Lainsäädännöllä turvatut kohteet
2.	Eriyisen tärkeät kohteet

3.	Monimuotoisuutta turvaavat kohteet
4.	Monimuotoisuutta tukevat kohteet

## 4 Tulokset

### 4.1 Lähimmät suojelualueet

Selvitysalueelle ei sijoitu luonnonsuojelualueita (SYKE 2026) tai metsälain 10 §:n mukaisia erityisen tärkeitä elinympäristöjä (Suomen metsäkeskus 2026). Selvitysalueen lounaisreunalle, sen välittömään läheisyyteen sijoittuu Pyhäjärven Natura 2000 -alue (FI0200161, SAC/SPA). Alle kilometrin etäisyydelle selvitysalueesta sijoittuvat lisäksi valtion suojeluun vaaraamat alueet Pyhäjärven rantasuo (MSM352234) ja Pyhäjärvi (nat), Säkylä (MMS352126), yksityismaan suojelualue Mäkitalon luonnonsuojelualue (YSA207287), valtakunnallisesti arvokas maisema-alue Köyliönjärven kulttuurimaisema (VAM030023) sekä luonnonmuistomerkki Vähä-Säkylän mänty (LMM622619). Selvitysalueen läheisyyteen sijoittuvat luonnonsuojelualueet on esitetty alla olevassa kuvassa (Kuva 4-1).



Kuva 4-1. Selvitysalueelle tai sen läheisyyteen sijoittuvat suojelualueet (SYKE 2026).

## 4.2 Kasvillisuuden yleiskuvaus

Selvitysalue sijoittuu Satakunnan eliömaakuntaan, eteläborealiselle, Lounaismaan ja Pohjanmaan rannikon metsäkasvillisuusvyöhykkeelle (2a) sekä kilpikkeitäiden eli konsentristen kermikeitäiden suokasvillisuusvyöhykkeeseen (1b) (Paikkatietoikkuna 2026). Uhanalaisten luontotyypien jaossa selvitysalue kuuluu Etelä-Suomen tarkastelualueeseen (Kontula & Raunio 2018).

Selvitysalue sijoittuu taajama-alueelle, jossa on kokonaisuudessaan vain vähän viheralueita. Alueella on mm. pientaloja, urheilukenttä, yksittäisiä kerrostaloja, seurojentalo, matonpesupaikka ja veneranta sekä paikoin myös hylättyjä rakennuksia. Venerannassa on kulttuurillisesti arvokkaita venevajoja ja rantatien varrella vanhoja aittoja (Kuva 4-3).

Selvitysalueen ulkopuolella, sen lounaispuolella on Pyhäjärvi (Kuva 4-2) sekä uimaranta ja rehevöitynyt niitty ja itä-, länsi- ja pohjoispuolella pientaloasutusta sekä peltoja.

Faunatican vuonna 2013 teettämässä luontoselvityksessä selvitysalueelta ei ole havaittu huomionarvoisia luontokohteita, eikä voimassa olevissa kaavoissa ole merkintöjä luonnon monimuotoisuuden kannalta arvokkaista alueista (Säkylän kunta 2026).

Selvitysalueen kasvillisuus koostuu pääasiassa kulttuurivaikutteisista kasvilajeista ja hoideutuista viheralueista. Alueen puusto on mäntyvaltaista (Kuva 4-2 ja Kuva 4-3), hiekkapohjaista kuivahkoa kangasmetsää, jossa on paikoin reheviäkin piirteitä. Männyt ovat paikoin hyvinkin järeitä ja vanhoja maisemapuita. Joitakin vieraslajeja on levinnyt alueelle. Selvitysalueella Pyhäjärven ranta-alueet ovat melko karuja. Pihapiirien ympäristössä on hoidettuja nurmialueita, pihapensaita ja ojanvarsikasvillisuutta.



*Kuva 4-2. Urheilukentän aluetta ja näkymää Pyhäjärvelle (vasen kuva) sekä mäntyvaltaista metsäaluetta selvitysalueen länsiosassa (oikea kuva).*



*Kuva 4-3. Rantatien varren vanhoja aittoja (vasen kuva) ja mäntyvaltaista metsäkaistaletta asuinalueiden välissä (oikea kuva).*

### 4.3 Kasvillisuus osa-alueittain

Selvitysalue on jaettu neljään osa-alueeseen, jotka on kuvattu tarkemmin alla. Alueelta havaittiin kolme huomionarvoista kasvillisuuskohdetta, yksi osa-alueelta 1 ja kaksi osa-alueelta 3. Nämä huomionarvoiset kohteet on esitelty tarkemmin luvussa 4.4.

Osa-alueet 1-4 on esitetty alla olevassa kuvassa (Kuva 4-4) ja niiden kasvillisuus on kuvattu tarkemmin alla.



Kuva 4-4. Kasvillisuuskuvausten osa-alueet 1-4. Ilmakuva: Maanmittauslaitos 2025.

**Osa-alue 1** käsittää urheilukentän, seurojentalon ja niiden välisen mäntyvaltaisen puustoisien kaistaleen. Osa-alue rajautuu lounaisosistaan Pyhäjärveen, joka on myös Natura 2000 -alue.

Urheilukentän alue on ollut vähäisessä käytössä. Urheilukentän nurmea on hoidettu, ja se on paikoin lähes kasviton (Kuva 4-5). Pyhäjärven ja urheilukentän välissä on hiekkaranta, jossa kasvaa tervaleppiä ja koivuja vyömaisesti. Rannan puustoa on harvennettu ja rantaa ruopattu. Kasvillisuudessa havaittiin tyypillistä kulttuurivaikutteista ja rehevää lajistoa sekä rantakasvillisuutta, kuten vadelma, keltamo, nokkonen, pujo, takiainen, punakoiso, kyläkellukka, punakatko, pajut, rantakukka, rantaminttu, pietaryrtti, rantamatara, syyläjuuri, herukka,

koiranputki, maahumala, piharatamo ja taikinamarja. Vieraslajeista havaittiin viitapihlaja-angervo ja terttuselja.

Urheilukentän pohjoispuolella on rinne, jossa kasvaa järeitä mäntyjä ja kuivahkon kankaan kasvillisuutta. Alue on kuvioitu osittain huomionarvoiseksi kohteeksi, ja se on esitelty tarkemmin luvussa 4.4.2. Männikön pohjoispuolella on Honkalan seurojentalo, jonka ympäristö on hoidettua nurmikkoa (Kuva 4-5). Alueella on järeitä vanhoja mäntyjä, jotka suositellaan säätettäväksi. Alueella on kulttuurivaikutteista kasvillisuutta, kuten ahomansikka, siankärsämö, maitohorsma, vadelma, tammen taimet, pihlaja, ukkomansikka, terttuselja, herukka, apila, piharatamo, nurmilauha, pietaryrtti ja puolukka.



*Kuva 4-5. Honkalan seurojentalon pihapiiriä, jossa mm. järeitä mäntyjä (vasen kuva) sekä urheilukentän aluetta rinteiden yläosasta kuvattuna etelään päin (oikea kuva).*

**Osa-alue 2** on urheilukentän itäpuolella sijaitseva alue, jossa on sekalaisesti puustoista elinympäristöä, pihateitä ja mm. parkkipaikka urheilukentälle. Osa-alueen itäpuolella, selvitysalueen ulkopuolella, on rehevä niitty ja varuskunnan uimaranta (Kuva 4-6). Puustoinen alue on nuorta ja tiheää haavikkoa (Kuva 4-6), joka rajautuu pihapiireihin.



*Kuva 4-6. Osa-alueella 2 sijaitseva nuori haavikko (vasen kuva) sekä osa-alueen reunalla oleva varuskunnan uimaranta ja rehevöitynyt niitty (oikea kuva).*

**Osa-alueella 3** on keski- ja koillisosissa pientaloja ja kerrostalo. Alueen rantakaistaleella on peruskartassa näkyvä polku, jonka varrella on arvokkaana kulttuuriperintökohteena tunnistettuja venevajoja, veneenlaskupaikka ja matonpesupaikka. Polun itäosassa on järeitä monihaarisia mäntyjä ainakin viisi kappaletta, jotka suositellaan säästettäväksi (Kuva 4-7). Ne on kuvioitu huomionarvoiseksi kasvillisuuskohteeksi ja esitelty yhdessä kohteen 2 kanssa luvussa 4.4.3. Polun varrella on mm. soutuveneitä, kota ja kasvimaa. Itäosastaan polku rajautuu kerrostaloon, jonka ympäristössä on pihapiirien kulttuurikasvillisuutta. Ennen rinnemetsää polun pohjoispuolella on pieni ketomainen laikku, jossa kasvaa mm. katajaa, kanervaa, ahomansikkaa, siankärsämöä, hanhikkia ja tammen taimia.

Länsiosassa on metsäalue, jossa kasvaa kuivan tai kuivahkon kankaan rinnemetsää. Paikoin tällä alueella on vanhaa ja järeää mäntyä sekä kuivan lehdon piirteitä. Metsäalue on osittain kuvioitu arvokkaana luontokohteena, joka on tarkemmin kuvattu luvussa 4.4.3. Metsäalueen länsipuolella on avoimempi, rehevöitynyt alue (Kuva 4-7), jossa kasvaa korkeita ruohoja, heiniä ja pensaita kuten hiirenvirna, vadelma, pujo, ahomansikka, siankärsämö, kissankello, valko- ja puna-apila, syreeni ja kiiltotuhkapensas. Vieraslajeista havaittiin komealupiinia, pienar- tai paimenmataraa ja kurturuusua. Alue on mahdollisesti läjitysalue tai vanha voimajohdolinjan takia avoimena pidetty paikka.



*Kuva 4-7. Avoin alue osa-alueen 3 länsiosassa, jossa kasvaa mm. kurturuusua (vasen kuva) sekä osa-alueen itäosassa rantakaistaleella järeitä monihaarisia mäntyjä (oikea kuva).*

**Osa-alue 4** on selvitysalueen pohjois- ja itäosassa oleva kapeahko kaistale, joka rajautuu pohjoisosistaan Säkyläntiehen. Alue on pääosin pientaloaluetta. Keskiosissa on myös mäntyvaltaista kuivahkon kankaan metsää, jonka kohdilla on Säkyläntien varrella vanhoja aittoja ja maakellari (Kuva 4-8). Tällä alueella on runsaasti pihapiirien kasvillisuutta, kuten sormustinkukka, syreeni ja paaluilla merkitty tuijan taimi (Kuva 4-8). Muita alueen kasvilajeja ovat mm. vadelma, rohtovirmajuuri, koivu, maitohorsma, taikinamarja, puolukka, mustikka, vaahtera ja tammen taimet. Vieraslajeista havaittiin viitapihlaja-angervoa. Osa-alueen itäreunalla on myös joitakin pientaloja ja pienempiä viheralueita.



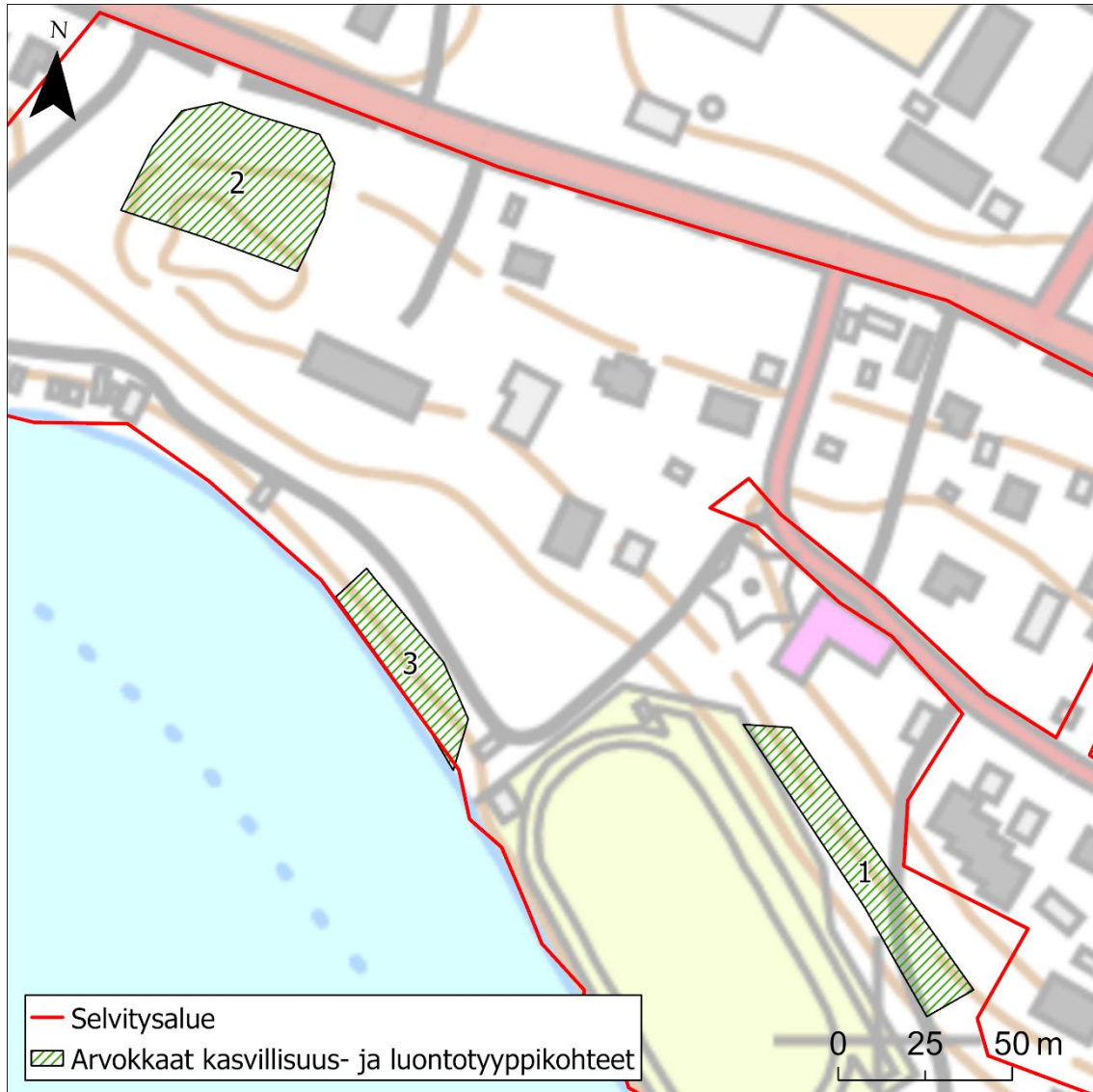
*Kuva 4-8. Osa-alueella 4 olevaa mäntyvaltaista metsää ja maakellari (vasen kuva) sekä näkymää Säkyläntielle päin pohjoiseen, jossa erottuu mm. paaluin merkitty tuija.*

## 4.4 Huomionarvoiset kasvillisuus- ja luontotyyppikohteet

### 4.4.1 Yleistä huomionarvoisista kasvillisuus- ja luontotyyppikohteista

Selvitysalueelle ei sijoitu luonnonsuojelulain 64 §:n ja 65 §:n mukaisia suojeltuja tai tiukasti suojelutuja luontotyyppisiä, vesilain 2:11 §:n mukaisia suojeltuja vesiluontotyyppisiä, vesilain 3:2 §:n mukaisia puroja eikä Suomen metsäkeskuksen (2026) rajaamia metsälain 10 §:n erityisen tärkeitä elinympäristöjä. Alueelle sijoittuu kaksi arvokasta luontotyyppikohtetta, jotka voisivat olla Kontula & Raunio (2018) mukaisia uhanalaisia luontotyyppisiä.

Huomionarvoiset kasvillisuus- ja luontotyyppikohteet 1-3 on esitetty kartalla (Kuva 4-9) ja kuvattu tarkemmin seuraavissa luvuissa.



Kuva 4-9. Huomionarvoiset kasvillisuus- ja luontotyyppikohteet 1–3 selvitysalueella. Pohjakartta: Maanmittauslaitos 2026.

#### 4.4.2 Urheilukentän pohjoispuoleinen rinne (kohde 1)

Urheilukentän pohjoispuoleinen rinne on kuivan tai kuivahkon kankaan rinnemetsää. Alue on pienialainen, mutta siellä on paikoin puustossa tai pensaskerroksessa järeitä mäntyjä (Kuva 4-10), pihlajaa ja terttuseljaa. Kenttäkerroksessa on kulttuurivaikutteisia lajeja, kuten ahomansikkaa, siankärsämöä, maitohorsmaa, vadelmaa, tammen taimia, ukkomansikkaa, herukkaa, apilaa, piharatamoa, nurmilauhaa, pietaryrttiä ja puolukkaa.

Historiallisten ilmakuvien perusteella rinteessä on aina ollut puustoa, ja sitä on korkeintaan harvennettu (Paikkatietoikkuna 2026). Vanhimmat männyt voivat olla yli 100-vuotiaita. Alueen läpi kulkee pieni polku (Kuva 4-10).

Kohteen pienialaisuuden ja ihmistoiminnan läheisyys ja sitä kautta aluetta kuluttavan vaikutuksen vuoksi kohteen ei arvioida kuuluvan Kontula & Raunio (2018) mukaisesti uhanalaisiin luontotyyppisiin. Kohde on kuitenkin vanhojen mäntyjen puolesta huomionarvoinen ja mahdollisuuksien mukaan säätettäväksi suositeltava, joten se arvioidaan vastaavan muita monimuotoisuuden kannalta tärkeitä kohteita. Näin ollen kohde vastaa Mäkelä & Salo (2024) mukaista arvoluokkaa 4 eli monimuotoisuutta tukevat kohteet.



*Kuva 4-10. Rinnemetsää, jossa järeää mäntyä (vasen kuva). Alueen läpi kulkee pieni polku (oikea kuva).*

#### 4.4.3 Selvitysalueen länsiosan lehto (kohde 2) ja huomionarvoiset männyt (kohde 3)

Selvitysalueen länsiosan lehto (kohde 2) on mäntymetsän pohjoispuolella oleva keskiravinteinen kuiva lehto, jossa on järeää vanhaa mäntyä sekä lehtopensaita (Kuva 4-11). Pensaskeroksessa havaittiin mm. kataja, pihlaja, tammen taimet ja taikinamarja. Männyin lisäksi alueen puustossa on vaahteraa ja haapaa. Kenttäkeroksessa on kulttuurivaikutteista kasvilajistoa, kuten keltano, nurmilauha, ahomansikka, vadelma, herukka, puolukka ja kivikkoalvejuuri. Lokakuun aikaisella maastokäynnillä osa lehtolajeista on saattanut lakaistua pois, eikä niitä välttämättä havaittu.

Historiallisten ilmakuvien perusteella alue on ollut täysin avointa vuosien 1948–1963 aikana, ja vuosien 1963–1995 aikana puusto on saanut kehittyä alueella, eikä sitä ainakaan vuoden 1995 jälkeen ole kokonaan hakattu (Paikkatietoikkuna 2026). Puuston ikä 2023 -aineiston perusteella puusto on varttunutta, lehdoksi rajatulla alueella noin 60–70-vuotiasta (LUKE 2025). Paikoin männyt ovat tätäkin vanhempia.

Kuivat keskiravinteiset lehdot on Etelä-Suomessa ja koko maassa silmälläpidettäväksi (NT) arvioitu luontotyyppi (Kontula & Raunio 2018). Mäkelä & Salo (2024) mukaisessa arvoluokituksessa kohde vastaa arvoluokkaa 4 eli monimuotoisuutta tukevat kohteet (silmälläpidettävien luontotyyppien muut esiintymät).



*Kuva 4-11. Kohteen 2 kuivaa lehtoa (vasen kuva) sekä kohteen 3 yksi järeä mänty (oikea kuva).*

Selvitysalueen lounaisosan mäntyriivi (kohde 3) on Pyhäjärven rannalla sijaitseva pienehkö alue, jossa on järeitä, monihaaraisia mäntyjä ainakin viisi kappaletta (Kuva 4-11). Nämä mäntynyt suositellaan säästettäväksi mahdollisuuksien mukaan, sillä ne lisäävät alueen maisemallista arvoa ja voivat toimia elinympäristönä tai pesäpuuna monille lintu- ja hyönteislajeille.

Kohteen ei arvioida kuuluvan Kontula & Raunio (2018) mukaisiin uhanalaisiin luontotyyppeihin. Kohde on kuitenkin vanhojen mäntyjen puolesta huomionarvoinen ja mahdollisuuksien mukaan säästettäväksi suositeltava, joten se arvioidaan vastaavan muita monimuotoisuuden kannalta tärkeitä kohteita. Näin ollen kohde vastaa Mäkelä & Salo (2024) mukaista arvoluokkaa 4 eli monimuotoisuutta tukevat kohteet.

## 4.5 Huomionarvoisten kasvilajien esiintymät

Selvitysalueelta ei vuoden maastokäynnillä havaittu uhanalaisten tai rauhoitettujen kasvilajien esiintymiä. Muita huomionarvoisia kasvilajeja ovat järeä mänty Honkalan seurojentalon edustalla (Kuva 4-12 ja Kuva 4-13) sekä kohteen 1 rinnemetsän järeät mäntynyt (Kuva 4-10) ja kohteen 3 järeiden mäntyjen rivistö (Kuva 4-9 ja Kuva 4-11).

Alueelta ei ole kirjattu aikaisempia havaintoja huomionarvoisista kasvilajeista (Suomen Lajitietokeskus 2025).

## 4.6 Haitalliset vieraskasvilajit

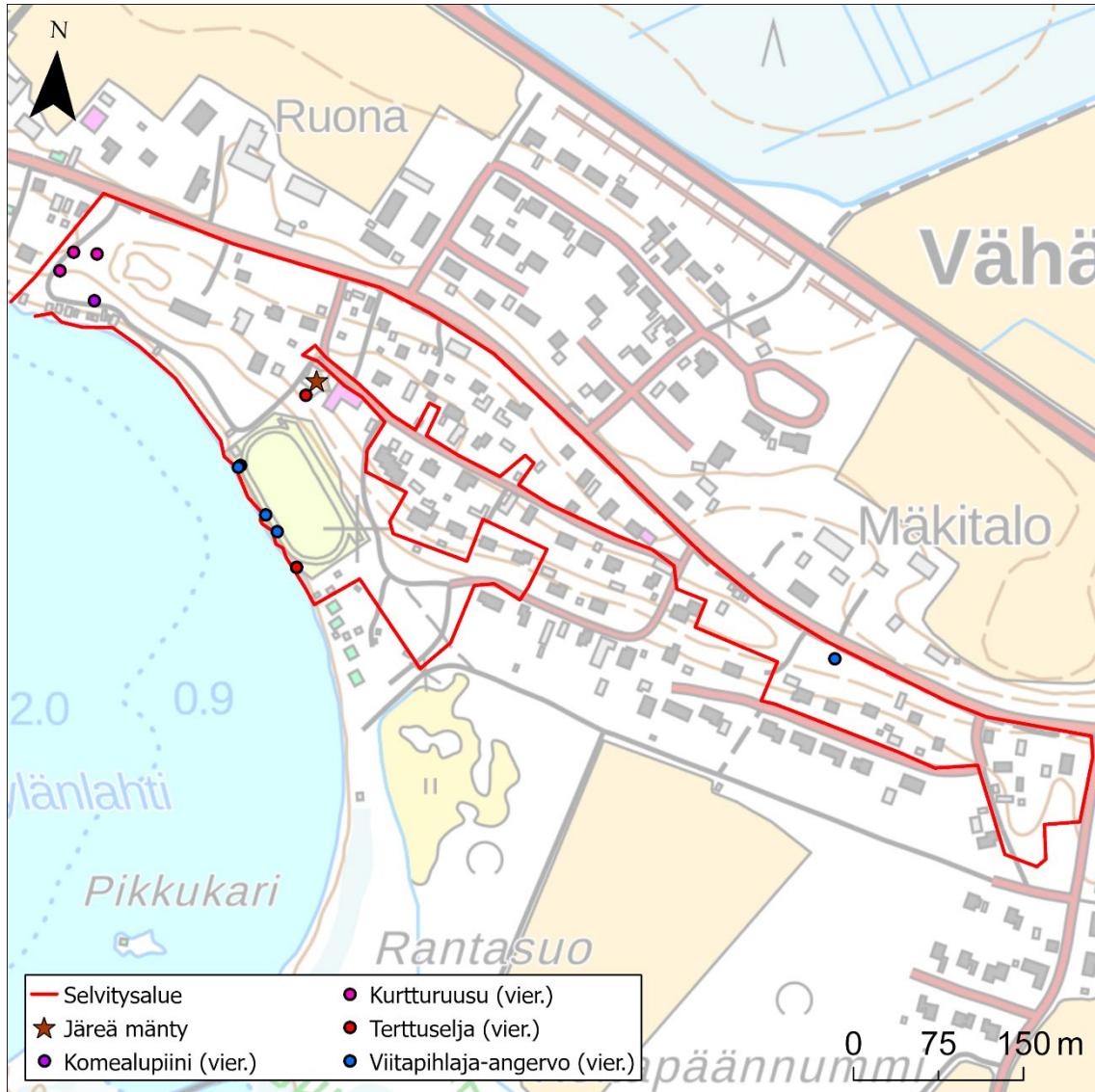
Selvitysalueelta havaittiin haitallisista vieraslajeista komealupiinia, kurturuusua ja viitapihlaja-angervoa (Kuva 4-12 ja Kuva 4-13). Lisäksi havaittiin terttuseljaa ja paimen-/piennarmataraa, joita ei ole säädetty haitalliseksi vieraslajiksi (Kuva 4-13). Komealupiinia ja kurturuusua havaittiin selvitysalueen länsiosan avoimelta (läjitys)alueelta. Viitapihlaja-angervoa havaittiin urheilukentän ja Pyhäjärven väliseltä rantakaistaleelta sekä itäosan metsäalueelta. Terttuseljaa havaittiin urheilukentän ja Pyhäjärven väliseltä rantakaistaleelta sekä Honkalan seurojentalon pihapiiristä. Selvitysalueelta ei ole kirjattu aikaisempia havaintoja haitallisista

vieraslajeista. Lähimmät vieraslajihavainnot ovat jättipalsamista läheltä varuskunnan uimarantaa 75–150 metrin etäisyydeltä selvitysalueelta sekä kanadanvesirutosta pihapiiristä noin 15 metrin päästä selvitysalueen länsipuolelta (Suomen Lajitietokeskus 2025; Vieraslajit.fi 2026).

Jättipalsami on EU:ssa haitalliseksi säädetty vieraslaji. Komealupiini, kurturuusu ja viitapihlaja-angervo ovat kansallisesti haitallisiksi säädettyjä vieraslajeja. Terttuselja ja paimen-/piennarmatara kuuluu muihin vieraslajeihin. (Vieraslajit.fi 2026).



*Kuva 4-12. Kurturuusua avoimella alueella selvitysalueen itäosassa lähellä maton pesupaikkaa (vasen kuva) sekä suojelun arvoinen vanha mänty Honkalan seurojentalon pihapiirissä (oikea kuva).*



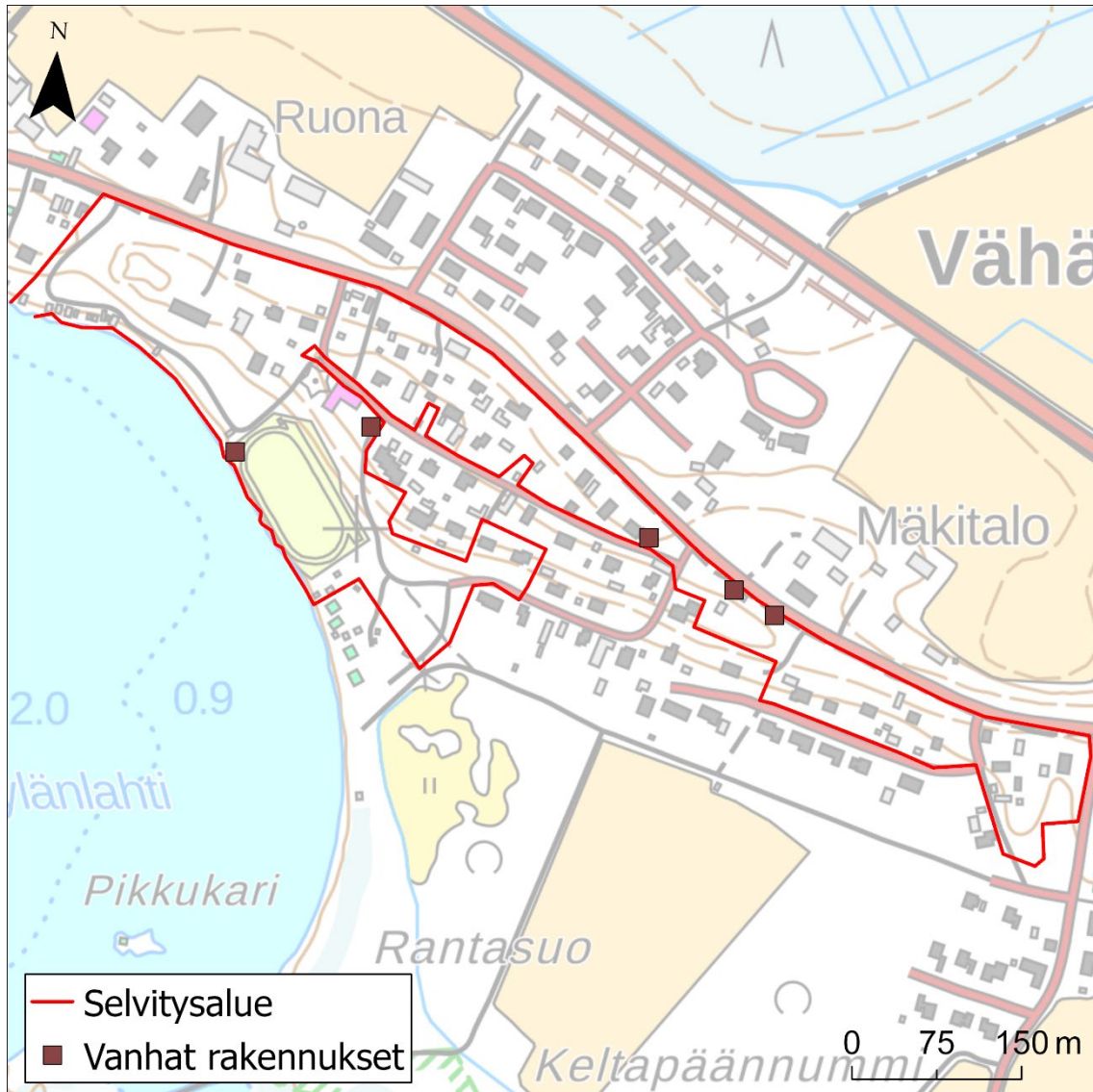
Kuva 4-13. Havainnot vieraskasvilajeista sekä järeän männyn (ei vieraslaji) sijainti selvitysalueella. Pohjakartta: Maanmittauslaitos 2026.

## 5 Eläimistö

Alueen eläimistö koostuu ihmisvaikutteisille alueille tyypillisestä nisäkäslajistosta. Alueella luultavasti liikkuvat esimerkiksi orava, rusakko ja kettu, ja muitakin piennisäkkäitä saatetaan tavata harvakseltaan. Alueella on muutamia vanhoja, hylättyjä rakennuksia, jotka voisivat olla lepakoille soveltuvia elinympäristöjä (Kuva 5-1).

Selvitysalueella tai sen läheisyydessä voivat levinneisyystietojen ja soveltuvien elinympäristöjen perusteella esiintyä luontodirektiivin liitteen IV (a) eläinlajeista ainakin viitasammakko, lepakoita, ilves ja saukko, mutta myös mahdollisesti muita eläimiä kuten hyönteisiä (SYKE 2020). Selvitysalueelle ei sijoitu susireviirejä.

Syksyn maastokäynnillä havaittiin lintulajeista mm. käpytikka, varis ja laulujoutsen, mutta alueella esiintyy todennäköisesti muitakin lintulajeja. Suomen Lajitietokeskukseen (2025) on tallennettu havaintoja huomionarvoisista lintulajeista alle kilometrin etäisyydellä selvitysalueesta, kuten varpunen, isokoskelo, kalatiira, merilokki, silkkiuikku, harmaalokki, tukkasotka, kaulushaikara, naurulokki ja suokukko.



Kuva 5-1. Alueelle sijoittuvat vanhat, todennäköisesti vähäisellä käytöllä olevat rakennukset, joilla voisi olla merkitystä lepakoiden elinympäristönä. Pohjakartta: Maanmittauslaitos 2026

## 6 Yhteenveto

Selvitysalueelle ei sijoitu luonnonsuojelulain 64 §:n mukaisia suojeltuja tai 65 §:n mukaisia tiukasti suojeltuja luontotyyppisiä, vesilain 2:11 §:n mukaisia suojeltuja vesiluontotyyppisiä tai 3:2 §:n mukaisia puroja tai metsälain 10 §:n erityisen tärkeitä elinympäristöjä.



**Säkylän kunta 2026.** Karttapalvelu, kaavoitustiedot. <https://sakyla.karttatiimi.fi/?setlanquage=fi#>. 9.1.2026.

**Vieraslajit.fi 2026.** Vieraslajiportaali. <http://vieraslajit.fi/> 12.1.2026.