



SÄKYLÄ

Liikealueen asemakaavan muutos, arkeologinen koetutkimus ja tarkkuusinventointi 2025

Tilaja:
Säkylän kunta

Toteuttaja:
Heilu Oy

SÄKYLÄ Liikealueen arkeologinen koetutkimus ja tarkkuusinventointi 2025

Tiivistelmä

Säkylän keskustassa Liikealueen asemakaavan alueella on vireillä asemakaavan muutos. Alueellinen vastuumuseo on antanut hankkeesta lausunnon, jonka mukaan osalla kaava-alueita suoritettava arkeologisia koetutkimuksia sekä osalla arkeologinen tarkkuusinventointi. Suunnittelualueelta ei tunnettu ennestään kiinteitä muinaisjäännöksiä, mutta alueelta on lähivuosien aikana tehty metallinetsinnässä runsaasti rautakautisia esinelöytöjä. Arkeologiset tutkimukset toteutettiin lausunnossa määriteltyjen toimenpiteiden mukaisesti kaavahankealueelle osoitettujen kahden korttelin alueella. Kummaltakaan alueelta ei tutkimuksissa todettu kiinteää muinaisjäännöstä.

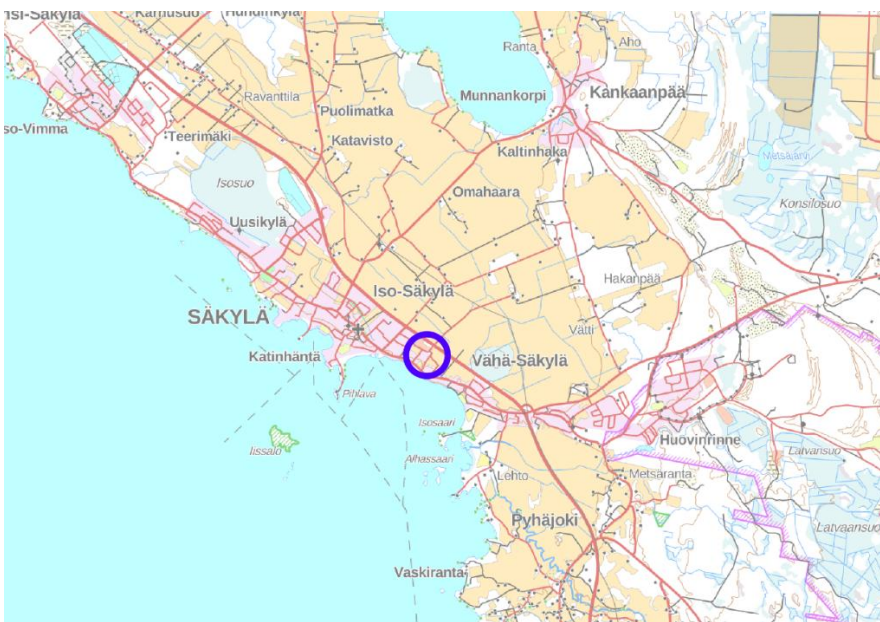
Arkistotiedot

Kohteen 1 nimi:	Jaspa (mj. rek. nro 1000040925)
Muinaisjäännöstyyppi:	Löytöpaikka
Ajoitus:	rautakautinen
Koordinaatit:	N 6776580 E 249675 Z 48,2 m mpy
Koordinaattiselite:	Löytäjän ilmoittamat koordinaatit
Kohteen 2 nimi:	Koppalankuja (mj. rek. nro. 1000095165)*
Muinaisjäännöstyyppi:	Löytöpaikka
Ajoitus:	keskiaikainen
Koordinaatit:	N 6776781 E 249236 Z 48,3 m mpy
Koordinaattiselite:	Kohteen keskikoordinaatit
Tutkimustyyppi:	Arkeologinen koetutkimus ja tarkkuusinventointi
Tutkimuksen tekijä:	Heilu Oy / HuK Toni Paukku ja FM Kalle Luoto
Kenttätyöaika:	4.-5.11.2025
Tutkimusten rahoittaja:	Säkylän kunta
Lausunnot:	Satakunnan museo PRIDno-2025-4207: Säköylä, liikealueen asemakaavan muutos, luonnos (19.8.2025)
Lähialueen aikaisemmat tutkimukset:	Kirsi Luoto inventointi 2005 Antti Bilund ja Ville Laakso inventointi 2013
Kaivauslöydöt:	KM XXXX
Taustakartat	Maanmittauslaitoksen karttakuvapalvelusta (WMTS) 11/2025, ellei toisin mainita.
Käytetty koordinaatisto	ETRS-TM35FIN, korkeus N2000

* Kohdetta ei mainittu tätä tutkimusta koskevassa vastuumuseon lausunnossa, koska kohde on tuotu muinaisjäännösrekisteriin 11.11.2025 alueella tehtyjen maastotöiden jälkeen.

Sisällysluettelo

1. Johdanto	3
2. Alueen lähtötiedot	4
3. Arkeologinen koetutkimus ja tarkkuusinventointi.....	8
Arkeologinen koetutkimus ja havainnot korttelin 279 alueella.....	10
Arkeologinen tarkkuusinventointi ja havainnot korttelin 285 alueella	14
5. Yhteenveto	16
Lähteet.....	17



Kartta 1. Lähestymiskartta. Kaavahankealue sijoittuu sinisellä renkaalla rajatulle alueelle.

Karttaluettelo

Kartta 1. Lähestymiskartta.....	2
Kartta 2. Tutkittavat kaavahankealueen korttelit 279 ja 285.....	4
Kartta 3. Maaperäkartta (GTK).....	5
Kartta 4. Tutkittavien korttelien alueet vuoden 1788-1794 isojakokartalla.....	5
Kartta 5. Tutkittavien korttelien alueet vuoden 1847 pitäjänkartalla.....	6
Kartta 6. Tutkittavien korttelien alueet vuoden 1902 senaatin kartalla.....	6
Kartta 7. Tutkittavien korttelien alueet vuoden 1962 peruskartalla.....	7
Kartta 8. Korttelin 279 alueelle kaivetut koeojat ja koekuopat.....	12
Kartta 9. Korttelin 279 alueelta paikoilleen mitatut arkeologiset löydöt.....	13
Kartta 10. Korttelin 285 alueelle kaivetut koekuopat ja kaistat, joilta pintamaa poistettiin.....	15

Kansikuva: Korttelin 279 alueelle avatut koeojat. Luoteeseen.

1. Johdanto

Säkylän liikealueella on vireillä asemakaavan muutos. Alueellinen vastuumuseo on 19.8.2025 antanut hankkeesta lausunnon (PRIDno-2025-4207), jonka mukaan osalla kaava-aluetta suoritettava arkeologisia koetutkimuksia sekä tarkkuusinventointi.

Suunnittelualueelta ei ennestään tunnettu muinaismuistolain (295/1963) rauhoittamia kiinteitä muinaisjäännöksiä, mutta alueelta oli viime vuosien aikana tehty metallinetsinnässä runsaasti rautakautisia esinelöytöjä. Löydöt oli tehty kaavahankealueen korttelin 279 alueelta, joka on ollut aiemmin peltona. Lukuisten löytöjen vuoksi kyseiselle alueelle oli syksyllä 2022 rajattu muinaisjäänösrekisteriin löytöalue, jolla metallinetsintä on toistaiseksi kiellettyä. Löytöalue on merkitty muinaisjäänösrekisteriin kohdenimellä Jaspa (1000040925).

Alueellisen vastuumuseon lausunnossa edellytettiin avattaviksi aiemmin peltona olleen kaavahankealueen korttelin 279 alueella koeojia peltokerroksen alla säilyneiden mahdollisten kiinteiden muinaisjäänösten toteamiseksi. Vastuumuseon lausunnossa edellytettiin myös nykyisin viljelykäytössä peltona olleen kaavahankealueen korttelin 285 alueella tehtäväksi tarkkuusinventointia metallinilmaisimella. Kyseisen korttelin alue on rajattu myöhemmin (11.11.2025) myös alueeksi, jolla metallinetsintä on toistaiseksi kiellettyä. Löytöalue on merkitty muinaisjäänösrekisteriin kohdenimellä Koppalankuja (1000095165). Kohdetta ei mainita aiemmin mainitussa vastuumuseon lausunnossa, koska kohde on tuotu muinaisjäänösrekisteriin lausunnon antamisajankohdan sekä alueella tehtyjen maastotöiden jälkeen.

Heilu Oy / HuK Toni Paukku ja FM Kalle Luoto suorittivat arkeologiset koetutkimukset sekä tarkkuusinventoinnin 4.-5.11.2025 apunaan arkeologi FM Niko Liedes sekä kaksi paikallista metallinilmaisinharrastajaa. Raportoinnista vastasi Toni Paukku. Kalle Luoto valmisti ja ohjasi työtä, osallistui maastotöihin sekä raportin viimeistelyyn.

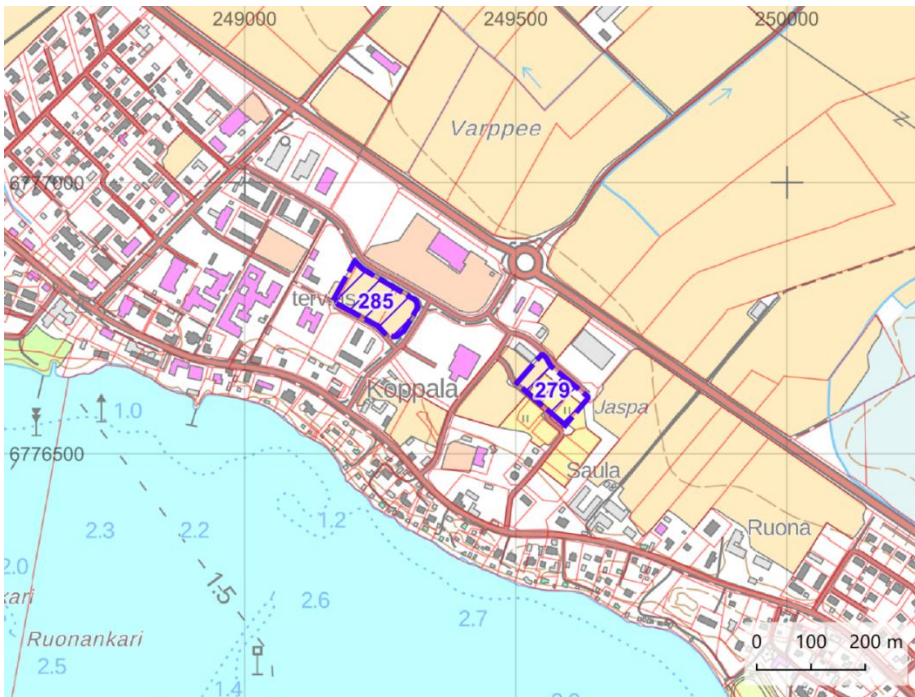
2. Alueen lähtötiedot

Kaavahankealueen tutkittavien korttelien lähimmät kiinteät muinaisjäännöskohteet ovat kaksi historialliselle ajalle ajoitettua asuinpaikkaa, Vähä-Säkylä Jaspa (1000012303) sekä Vähä-Säkylän koulu (1000012304), joka sijaitsee 112 metriä korttelin 279 alueesta lounaaseen. Jaspan tila on mainittu jo vuoden 1540 maakirjakartassa. Todennäköisesti Iso-Säkylän kylän asutuksella on juuret jo rautakaudella.

Molempien kaavahankealueen tutkittavien korttelien 279 ja 285 alueet sijaitsevat käytössä olevalla tai entisellä peltoalueella Säkylän keskustataajaman itäisellä laidalla. Molempien alueiden korkeuserot ovat melko pieniä ja maasto piirteetön. Molemmat alueet sijoittuvat korkeuskäyrän 50 m mpy tuntumaan. Geologian tutkimuslaitoksen (GTK) maaperäkartalla molempien tutkittavien korttelien alueiden pohjamaalaji on hiesu. Korttelin 279 pohjoisosassa erottuu erillinen hiekkamoreenialue.

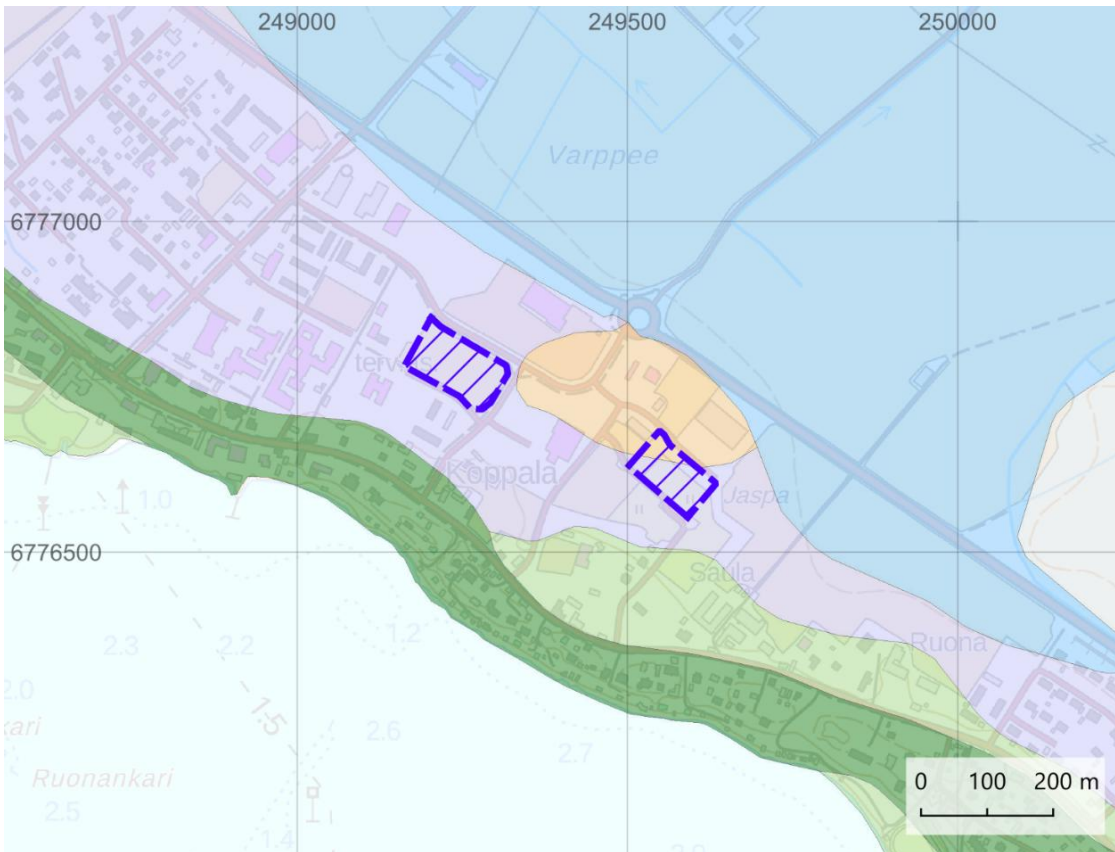
Jaspan (1000040925) metallinetsinnän kieltoalueen koilliseen ulottuva osa kattoi vastuumuseon lausunnossa arkeologisesti tutkittavaksi edellytetyn korttelin 279 itäosan. Arkeologisesti tarkkuusinventoitava korttelin 285 alue rajattiin kokonaisuudessaan 11.11.2025 myös metallinetsinnän kieltoalueeksi muinaisjäännösrekisteriin kohdenimellä Koppalankuja (1000095165).

Säkylän kunnan alueella ei ole tehty arkeologista perusinventointia. Koekaivausalueen ympäristössä on tehty muutamia tarkistuksia 1950–60-luvuilla. Säkylä Osayleiskaava-alueen muinaisjäännösinventointi on tehty vuonna 2013, johon myös tarkastelualue on kuulunut.



Kartta 2. Tutkittavat kaavahankealueen korttelit 279 ja 285.

Korttelit ovat merkittyinä kartalle. Korttelien alueiden rajaukset on merkitty sinisellä katkoviivalla.



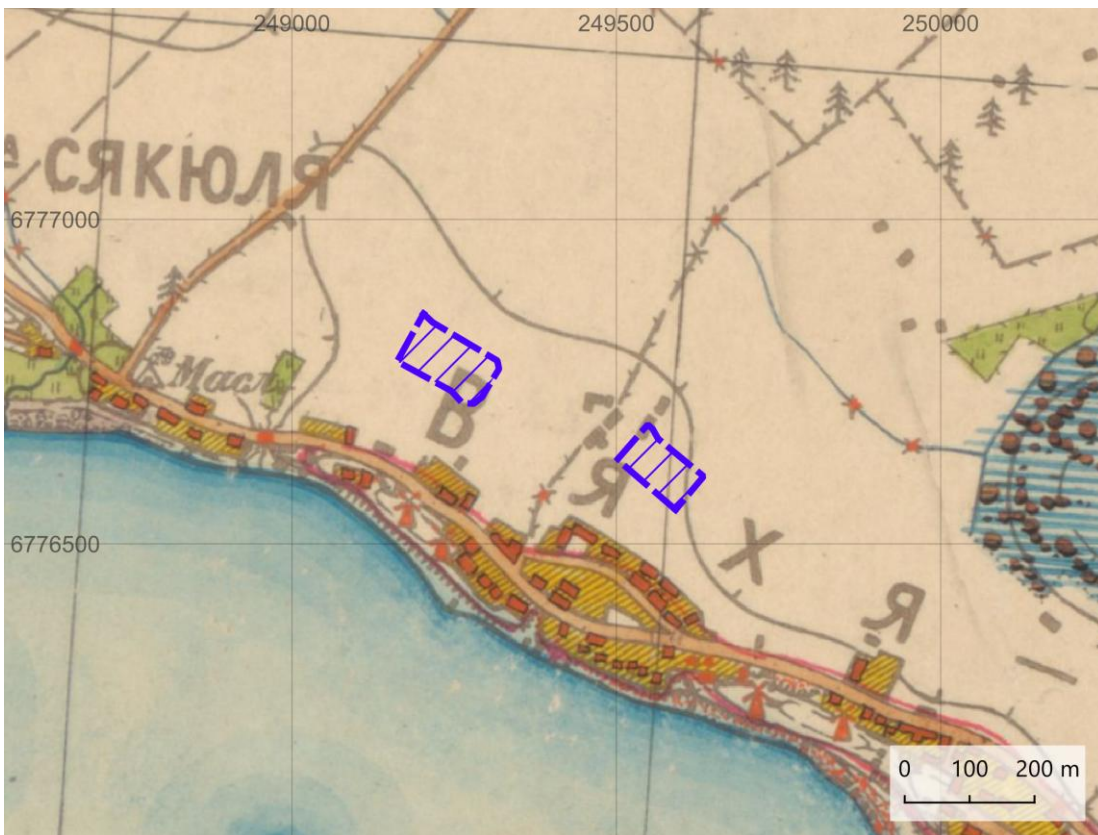
Kartta 3. Maaperäkartta (GTK).



Kartta 4. Tutkittavien korttelien alueet vuoden 1788-1794 isojakokartalla.



Kartta 5. Tutkittavien korttelien alueet vuoden 1847 pitäjänkartalla.



Kartta 6. Tutkittavien korttelien alueet vuoden 1902 senaatin kartalla. Mittakaava 1 : 10 000.



Kartta 7. Tutkittavien korttelien alueet vuoden 1962 peruskartalla.

3. Arkeologinen koetutkimus ja tarkkuusinventointi

Valmistelu

Inventointia valmisteltaessa perehdyttiin Säkylän alueen historiaan ja asutuksen kehitykseen vanhojen karttojen, aikaisempien tutkimusten sekä kirjallisuuden pohjalta. Tutkittavia alueita laajemmin kuvaavat historialliset kartat 1700–1900-luvuilta haettiin Kansallisarkiston Astia-verkkopalvelusta sekä Maanmittauslaitoksen Vanhat painetut kartat-verkkosivustolta. Historialliset kartat asemoitiin maastokartan päälle ja niistä tarkasteltiin tutkittavien korttelien alueille ja lähiympäristöön sijoittuvaa historiallisen ajan asutusta, erityisesti mahdollisesti aiemmin purettujen rakennusten sijoittumista, sekä muita arkeologisesti mielenkiintoisia kohtia.

Esitöiden aikana käytiin myös läpi tutkittavien alueiden läheisyydessä tehtyjen arkeologisten tutkimusten raportteja, joita haettiin Museoviraston ylläpitämästä Kulttuuriympäristön palveluikkunasta (www.kyppi.fi). Myös GTK:n maaperäkarttaa (20k) tarkasteltiin tutkittavien korttelien alueiden osalta. Kansallismuseon kokoelmiin talletetut löytökokonaisuudet tutkittavilta alueilta ja niiden läheisyydestä tarkastettiin.

Maastotöiden kuvaus

Tutkittavien alueiden maastotyöt toteutettiin 4.–5.11.2025 alueellisen vastuumuseon lausunnossa (PRIDno-2025-4207) tehtäviksi määriteltyjen toimenpiteiden mukaisesti. Tutkimuksiin ei edellytetty Museoviraston myöntämää tutkimuslupaa. Tutkimuksissa noudatettiin Suomen arkeologisten kenttätöiden laatuohjeita (2020) ja muita Museoviraston ohjeita. Kohteilla suoritettuja arkeologisia maastotöitä johtivat HuK Toni Paukku sekä FM Kalle Luoto.

Koetutkimus ja tarkkuusinventointi toteutettiin kaivinkoneen avustamana kolmen arkeologin voimin sekä kahden harrastajan avustamana. Korttelin 279 koeojat ja koekuopat sekä korttelin 285 koekuopat kaivettiin kaivinkoneen kauhalla levyisinä (1,3 m) siten, että kaivettava peltokerros poistettiin muutamien senttimetrien paksuisina kerroksina kuorimalla maata arkeologin valvoessa työtä vierestä. Tarvittaessa konekaivu pysäytettiin ja havaintoja tutkittiin tarkemmin lapiolla ja lastalla.

Esiin kaivetut koeojien leikkaukset sekä molempien korttelien alueille kaivetut koekuopat dokumentoitiin sanallisesti, mittauksin ja valokuvin. Mittausdokumentointi tehtiin RTK-korjatulla satelliittipaikantimella (Topcon HiPer SR antenni ja Topcon FC-5000 tallennin, tarkkuus +/- 0,3–0,5 cm). Metallinilmaisimella tehty havainnointi toteutettiin Garret AT Max metallinilmaisimella sekä avustamassa olleiden harrastajien omilla laitteilla. Jälkitöiden yhteydessä tehdyt kartat piirrettiin Qgis 3.44.3 ohjelmalla. Tutkimuksissa tehdyt arkeologiset esinelöydöt otettiin talteen maastotöiden yhteydessä, ja niihin liittyvät jälkityöt ja löytöluettelo saatetaan valmiiksi tämän raportin jättämisen jälkeen.



Kuva 1. Korttelin 279 alueelle kaivettuja koeojia. Etualalla kynnetty peltoalue. Taustalla Kalle Luoto. Itään.



Kuva 2. Korttelin 285 alue. Luoteeseen

Arkeologinen koetutkimus ja havainnot korttelin 279 alueella

Alueen maastotyöt tehtiin 4.–5.11. pääosin poutaisissa sääolosuhteissa. Korttelin alueen keskiosiin avattiin koneellisesti neljä luode–kaakkosuuntaista koeojaa sekä alueen länsiosaan, jonne rajautui hiljattain kynnetyn toisen peltoalueen itäpääty, neljä koekuoppaa. Koeojat numeroitiin 1–4, ja niiden pituudet sekä korkeudet suhteessa merenpintaan leikkausten päädyistä maanpinnan tasolta mitattuina olivat seuraavat:

- 1) pituus: 79,9 metriä
korkeus (luoteispääty–kaakkoispääty): 49,41–48,7 m mpy
- 2) pituus: 79 metriä
korkeus (luoteispääty–kaakkoispääty): 49,52–48,72 m mpy
- 3) pituus: 79,5 metriä
korkeus (luoteispääty–kaakkoispääty): 49,5–48,9 m mpy
- 4) pituus: 24,3 metriä
korkeus (luoteispääty–kaakkoispääty): 49,19–48,9 m mpy

Kaikkien koeojien leveys oli noin 1,3 metriä. Peltomultakerroksen paksuus vaihteli koeojien eri osissa hieman, mutta oli kaikissa koeojissa keskimäärin 30–35 paksuinen. Koeojat kaivettiin keskimäärin 40 cm syvyyteen pellon muokkauskerroksen alla olevaan pääosin koskemattomaan hiesusaveen saakka, joka alueen itäosassa muuttui hieman savisemmaksi. Pellon rakenne oli korttelin alueella hyvin samankaltainen. Koeojista ei tavattu selkeitä merkkejä sarkaojista tai muista pellon käyttöön liittyvistä vanhemmista rakenteista. Koeojista ei tavattu myöskään kuin satunnaisesti suurempia kiviä. Koeojan 4 luoteisosassa havaittiin käytössä oleva kaapelikaivanto, jota väistettiin kaivun yhteydessä.

Kaikkien koeojien peltomultakerroksesta paikannettiin historiallisen ajan metallilöytöjä, kuten rautanauvoja. Osa näistä esineistä löydettiin koeojien pohjalta, mutta suurempi osa ojista kaivetuista maakasoista. Jälkimmäisessä tapauksessa esineiden löytöpaikka arvioitiin karkeasti (noin kahden metrin tarkkuudella) suhteessa kaivettuun koeojaan ja löytösyvyys arvioitiin koeojan syvyyden perusteella noin 40 cm tarkkuudella. Koeojista ei tehty havaintoja peltokerroksen alla olevista arkeologisista kulttuurikerroksista tai rakenteista.

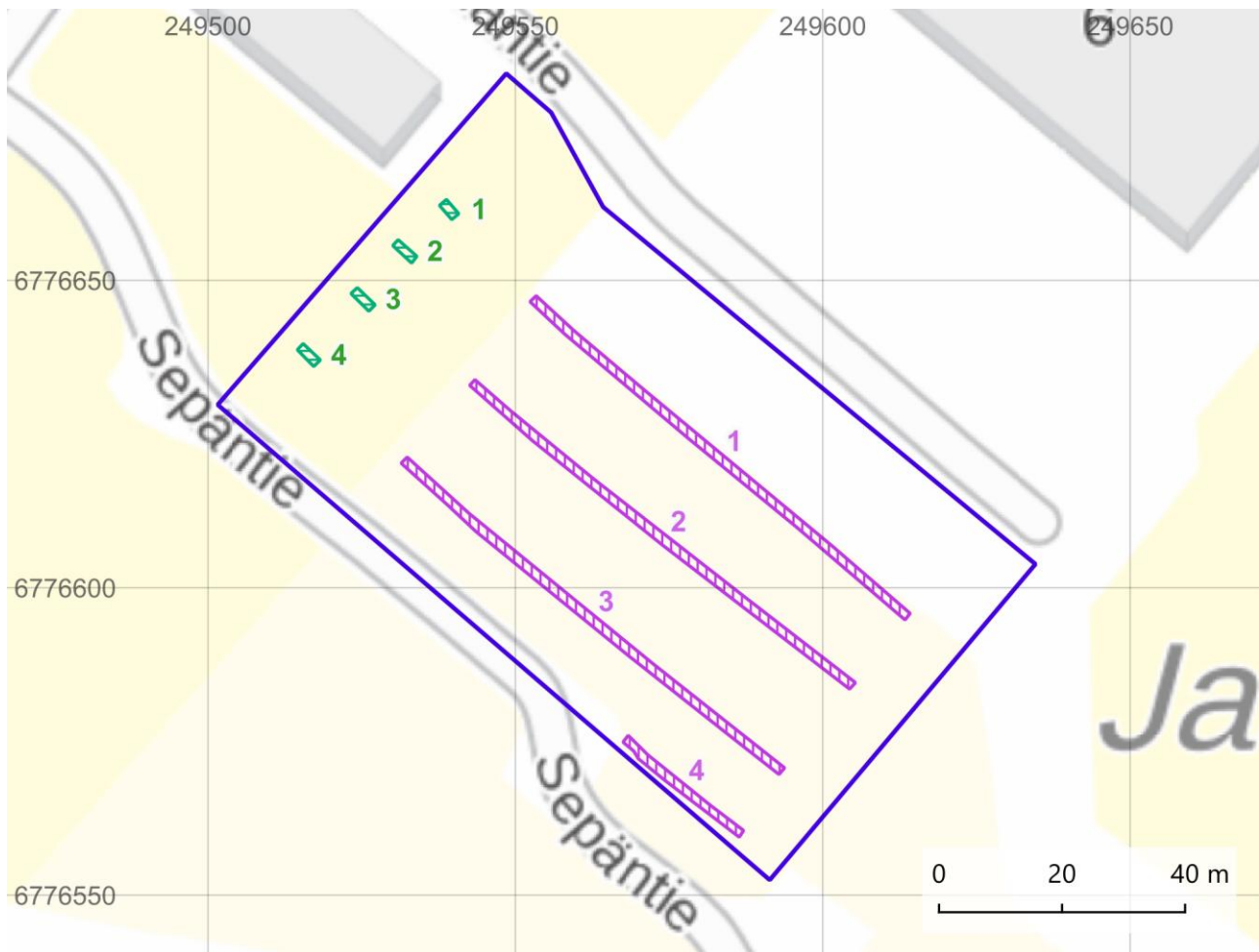


Kuva 2. Korttelin 279 alueelle kaivettu koeoja 3. Kaakkoon.

Alueen länsiosan kaikki neljä koekuoppaa kaivettiin $4 \times 1,3$ m kokoisiksi ja keskimäärin 40 cm syvyyteen peltomultakerroksen alla olevaan koskemattomaan hiesusaveen saakka. Koekuopat numeroitiin 1–4. Peltomultakerroksen paksuus oli koekuoppien leikkauksissa keskimäärin 35 cm paksuinen. Koekuoppien leikkausten maanpinnan tasot sijoituivat korkeuksille 49,92–49,75 m m mpy. Koekuopista ei myöskään tehty havaintoja peltokerroksen alla olevista arkeologisista kulttuurikerroksista tai rakenteista. Kuoppien läheisyydestä saatiin hiljattain kynnetystä pellostä talteen pintapoimintalöytöinä kaksi piikivistä esineiden katkelmaa, joista toinen on todennäköisesti piilukkokivääristä ja toinen mahdollisesti kivikautinen kaapimen katkelma.

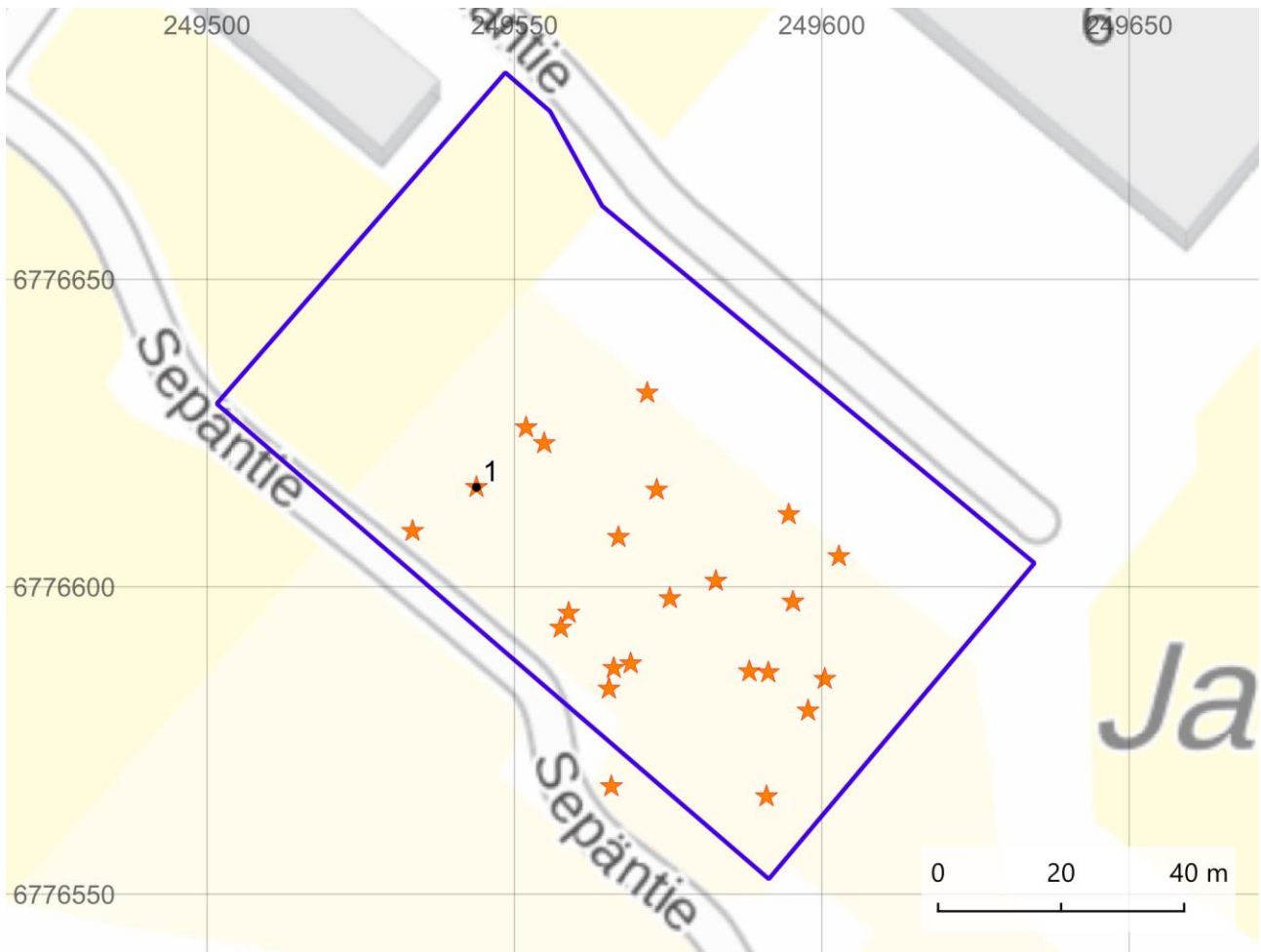
Koeojien lisäksi koko korttelin alue tutkittiin kattavasti metallinilmaisimilla. Korttelin alueelta sen eri osista saatiin talteen useita arkeologisia esinelöytöjä sekä niiden katkelmia. Löydöt mitattiin niiden tiedossa olleen sijainnin mukaisesti paikalleen RTK-korjatulla satelliittipaikantimella ja niiden löytösyvyys dokumentoitiin. Löytöjen joukossa oli useampi raha, joista vanhin on 1570-luvun kahden äyrin kolikko, mahdollinen putkilukon katkelma, kuparisekoitteisia nappeja, hela, viskari, kullattu kuparisekoitteinen sormus, pieni määrä rautakuonaa, lyijyhauli, hopeisen esineen katkelma, kaksi soljen katkelmaa sekä yksi veitsi. Kaikki koeojien ulkopuolelta metallinilmaisimella paikannetut ja talteen otetut löydöt havaittiin noin 10–15 cm syvyydessä peltomultakerroksesta. Korttelin alueen koetutkimuksessa oli apuna myös yksi metallinilmaisinharrastaja molempina maastotyöpäivinä sekä toinen harrastaja viimeisenä maastotyöpäivänä.

Koetutkimuksessa kaavahankealueen korttelin 279 alueelta talletettiin useita arkeologisia esinelöytöjä ja niiden katkelmia. Alueelta ei kuitenkaan todettu kiinteää muinaisjäännöstä.



Kartta 8. Korttelin 279 alueelle kaivetut koeojat ja koekuopat.

Koeojat on merkitty violetilla pystyrasterilla ja numeroitu. Koekuopat on merkitty vihreällä vaakarasterilla ja numeroitu.



Kartta 9. Kortteli 279 alueelta paikoilleen mitatut arkeologiset löydöt.

Arkeologinen tarkkuusinventointi ja havainnot korttelin 285 alueella

Koko korttelin alue tutkittiin 5.11. yhden sateisen maastotyöpäivän aikana metallinilmaisimella. Metallinilmaisimella tehtävää havainnointia helpotettiin poistamalla koneellisesti edellisen satokauden jäljiltä pellolle jäänyttä kuollutta kasvustoa kuorimalla pintamaasta ohut kerros 1,3 metriä leveinä kulkeviksi kaistoiksi. Alueen pohjoisosaan kuorittiin tässä tarkoituksessa yksi lähes koko alueen poikki kulkeva luode–kaakkosuuntainen kaista ja alueen keski- ja eteläosaan kaksi alueen itäosasta sen puoliväliin ulottuvaa luode–kaakkosuuntaista kaistaa.



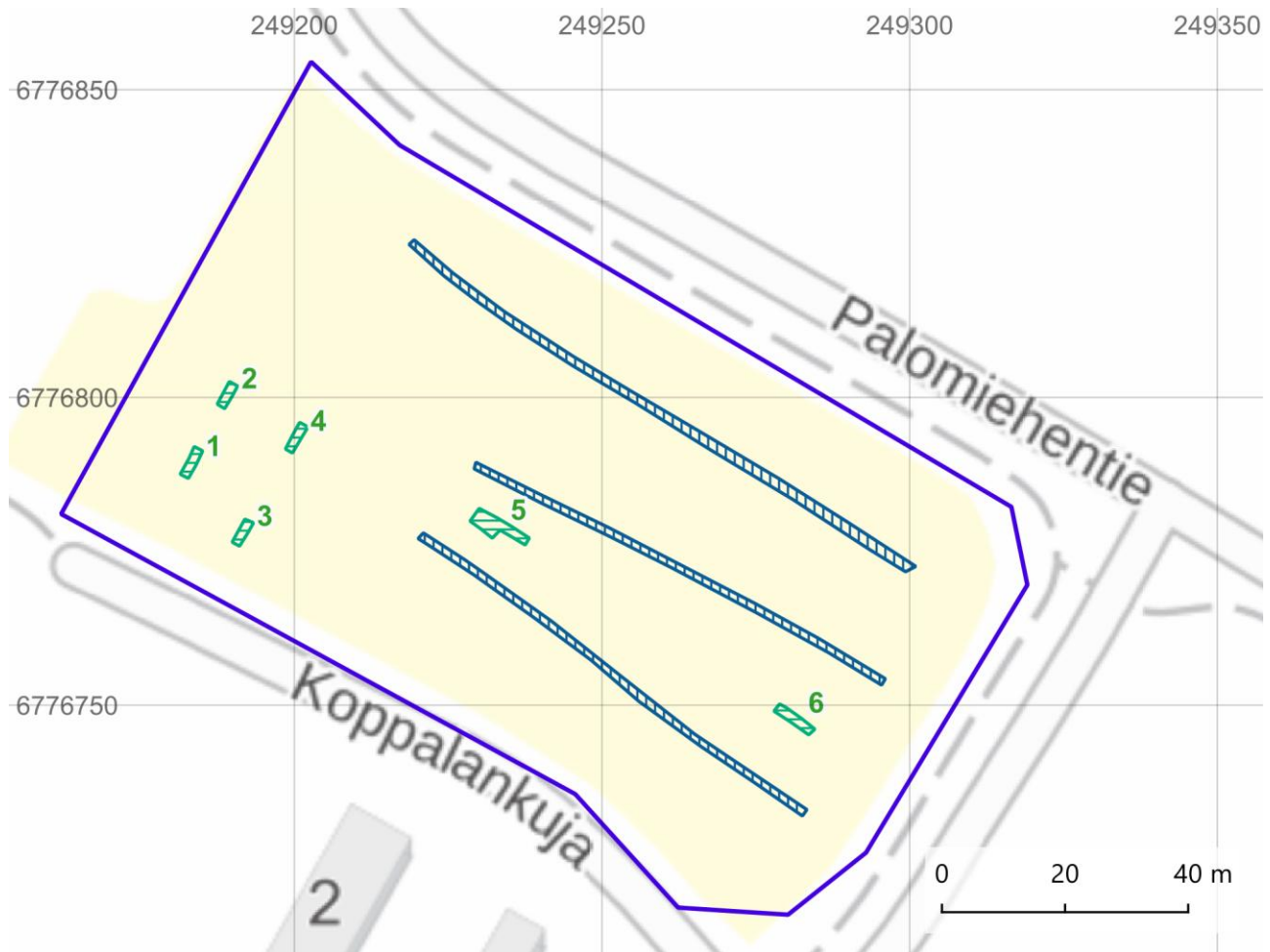
Kuva 3. Korttelin 285 alueen keskiosan pintamaasta poistettu kaista. Taustalla Niko Liedes. Kaakkoon.

Korttelin alueelle avattiin koneellisesti myös kuusi koekuoppaa, jotka kaivettiin keskimäärin 35 cm syvyyteen peltomultakerroksen alla olevaan koskemattomaan hiesusaveen saakka. Neljä läntisintä olivat kooltaan keskimäärin 5 × 1,3 m, alueen keskiosaan kaivettu koekuoppa noin 9,5 × 1,3–3 m (kuoppaa laajennettiin sen luoteisosasta) ja itäisin koekuoppa 7 × 1,3 m. Koekuopat numeroitiin 1–6. Peltomultakerroksen paksuus oli kuoppien leikkauksissa keskimäärin 30–35 paksuinen. Koekuoppien leikkausten maanpinnan tasot sijoittuivat korkeuksille 48,42–48,76 m mpy. Koekuopista ei tehty havaintoja peltokerroksen alla olevista arkeologisista kulttuurikerroksista tai rakenteista. Koekuopat olivat myös löydöttömiä.

Koko korttelin alueelta löydettiin metallinetsinnässä vähäinen määrä nykyaikaan ajoittuvaa metallijätettä, eikä löytöjä muinaismuistolain alaisista (yli 100 vuotta vanhoista) arkeologisista esineistä tai niiden katkelmista tehty. Tarkkuusinventoinnissa oli mukana avustamassa myös kaksi metallinilmaisinharrastajaa. Toisen heistä antaman tiedonannon mukaan kokonaisuudessaan vähäinen löytöjen määrä kyseisen korttelin alueella voisi selittyä jo vuosia

jatkuneella aktiivisella metallinetsinnällä, jonka seurauksena aluetta on vuosien varrella siivottu tyhjäksi harrastajien toimesta.

Kaavahankealueen korttelin 285 alueella ei todettu kiinteää muinaisjäännöstä.



Kartta 10. Korttelin 285 alueelle kaivetut koekuopat ja kaistat, joilta pintamaa poistettiin. Koekuopat on merkitty vihreällä vaakarasterilla ja numeroitu. Pintamaasta poistetut kaistat on merkitty sinisellä pystyrasterilla.

5. Yhteenveto

Heilu Oy toteutti Säskylän liikealueen arkeologisen koetutkimuksen ja tarkkuusinventoinnin marraskuussa 2025. Tutkimusten tavoitteena oli selvittää, että sijaitseeko kaavahankealueen korttelien 279 ja 285 alueilla kiinteää muinaisjäännöstä, koska alueella oli löydetty metallinetsinnässä useita rautakaudelle ja keskiajalle ajoittuvia esineitä ja niiden katkelmia.

Korttelin 279 alueelle avattiin koetutkimuksen yhteydessä koneellisesti koeojia sekä koekuoppia, joissa havainnointi suunnattiin sekoittuneiden pinta- ja kyntökerrosten alapuolisiin maakerroksiin. Koko korttelin alue, koeojat sekä koekuopat tutkittiin myös metallinilmaisimilla. Koetutkimuksen yhteydessä löydettiin runsaasti historialliselle ajalle ajoittuvaa esineistöä, mutta varmuudella esihistoriallisiksi ajoitettavia esinelöytöjä ei tehty. Koeojista ei tehty havaintoja peltokerroksen alla olevista arkeologisista kulttuurikerroksista tai rakenteista.

Nykyisin viljelykäytössä olevan korttelin 285 alue käytiin tarkkuusinventoinnin yhteydessä kattavasti läpi metallinilmaisimilla. Alueelle avattiin myös koneellisesti koekuoppia sekä poistettiin kuollutta kasvillisuutta koneavusteisesti metallinilmaisimella tehtävän havainnoinnin helpottamiseksi. Korttelin alueelta löydettiin vähäinen määrä nykyaikaan ajoittuvaa metallijätettä. Korttelin 285 alueelta ei tehty havaintoja Muinaismuistolain alaisista (yli 100 vuotta vanhoista) arkeologisista esineistä tai niiden katkelmista. Koekuopista ei tehty havaintoja peltokerroksen alla olevista arkeologisista kulttuurikerroksista tai rakenteista.

Kummankaan tutkitun kaavahankealueen korttelin alueelta ei todettu arkeologisessa koetutkimuksessa ja tarkkuusinventoinnissa kiinteää muinaisjäännöstä.

Toni Paukku ja Kalle Luoto

Heilu Oy

12.12.2025

Lähteet

Kirjallisuus:

Tutkimusraportit: (<https://www.kyppi.fi/palveluikkuna/portti/read/asp/default.aspx>)

- Bilund & Laakso 2013: Säköylä. Osayleiskaava-alueen muinaisjäännösinventointi 2013

Kartat:

Kansallisarkisto: (<https://astia.narc.fi/uusiastia/>)

- Maanmittaushallituksen uudistusarkisto . MHA U Uudistuskartat ja -asiakirjat. A TURUN JA PORIN LÄÄNI. Säköylä. A101:1/10-47 Iso Säköylä; Isojako: Iso Säköylä N:t 1-17, Korpi N:t 1-4, Löytäneen yksinäistalo, Pyhäjoki N:t 1-9; jatkuu tietosisältökentässä (1788-1794). Tiedosto 2. Kansallisarkisto. Viitattu 12.12.2025.
- Maanmittaushallituksen historiallinen kartta-arkisto (kokoelma):
 - o Ia.* Pitäjänkartasto. 1134 10 Ia.* -/- - Säköylä (--). Kansallisarkisto. Viitattu 18.11.2025. (v. 1846)
 - o Ib.* Senaatin kartasto. XV 17 [Säköylä] (--). Kansallisarkisto. Viitattu 18.11.2025. (v. 1902)

Maanmittauslaitos:

Vanhat painetut kartat- latauspalvelu: (<https://vanhatpainetutkartat.maanmittauslaitos.fi/>)

- 113410 Säköylä, v. 1962