

# Aurinkoketun aurinkovoimalan osayleiskaava

Osallistumis- ja arviointisuunnitelma  
02.12.2025



*Suunnitelmassa kerrotaan Alueidenkäyttölain (AKL) 63 §:n mukaisesti, miten osallistuminen ja vuorovaikutus sekä kaavan vaikutusten arviointi tapahtuvat kaavaprosessissa.*

*Osallistumis- ja arviointisuunnitelmaan voidaan tehdä suunnittelun kuluessa tarkistuksia ja täydennyksiä tarpeen mukaan.*

**Kaavan nimi:** Aurinkoketun aurinkovoimaosayleiskaava.

**Kaavan tarkoitus:** Oikeusvaikutteisen osayleiskaavan laadinta, kaavatyöhön on ryhdytty hanketoimijan Sky Power Finland Oy:n aloitteesta.

# Sisältö

1	Suunnittelun kohde.....	5
1.1	Suunnittelualueen sijainti ja kuvaus .....	5
1.2	Aurinkoketun aurinkovoimala .....	5
1.2.1	Sähköverkkoon liittyminen.....	6
2	Suunnittelun tavoitteet .....	6
3	Yleiskaavan sisältövaatimukset.....	6
4	Suunnittelun lähtökohdat.....	7
4.1	Valtakunnalliset alueidenkäyttötavoitteet (VAT).....	7
4.2	Maakuntakaava .....	7
4.3	Yleis- ja asemakaava .....	9
4.4	Pohjakartta .....	9
5	Ympäristön nykytilanne .....	10
6	Asutus.....	11
7	Osallistuminen .....	12
7.1	Osalliset.....	12
7.2	Miten suunnitteluun voi osallistua?.....	12
8	Vaikutusten arviointi .....	12
8.1	Selvitykset .....	13
9	Suunnittelun vaiheet .....	14
10	Yhteystiedot.....	15

# Johdanto

Alueidenkäyttölain (AKL) 63 §:n mukaan *”kaavaa laadittaessa tulee riittävän aikaisessa vaiheessa laatia kaavan tarkoituksen ja merkityksen nähden tarpeellinen suunnitelma osallistumis- ja vuorovaikutusmenettelystä sekä kaavan vaikutusten arvioinnista”*. Alueidenkäyttölakia ollaan parhaillaan uudistamassa; Esitys uudeksi alueidenkäyttölaiksi oli lausuntokierroksella 16.5.-11.7.2025. Tavoitteena on, että hallitus voi antaa lakiesityksen eduskunnalle syysistunto-kaudella 2025 ja että uusi alueidenkäyttölaki tulisi voimaan vuonna 2026.

Tässä osallistumis- ja arviointisuunnitelmassa (OAS) kerrotaan Säkylän Aurinkoketun aurinkovoimalan kaavoituksen päätavoitteet, suunnittelun eteneminen, osallistumismahdollisuudet ja alustava aikataulu.

Sky Power Finland Oy suunnittelee teollisen mittakaavan aurinkovoimahan- ketta Satakuntaan Säkylän kunnan Köyliön Ketunmäen alueelle. Hankealue koostuu yhdestä kiinteistöstä (319-411-1-378 Ketunmäki), joka on hankkeesta vastaavien omistuksessa. Kaavoitettava alue on yhteensä noin 477 ha suurui- nen, josta aurinkovoimaan ja sen oheistoimintoihin osoitetaan yhteensä noin 263 ha. Aurinkovoimalan teho olisi n. 197 MWp. Osayleiskaavalla luodaan edellytykset aurinkovoimalan toteuttamiselle laatimalla oikeusvaikutteinen osayleiskaava. Aurinkoketun osayleiskaava on ns. hankekaava, jonka käytän- nön suunnittelun toteutuksesta vastaa Sky Power Finland Oy, Säkylän kunnan ohjatessa kaavoitusta. Kunta vastaa kaavoituksen sisällöstä ja kaavaproses- sista alueidenkäyttölain ja rakentamislain edellyttämällä tavalla. Kunnanhallitus hyväksyi 3.11.2025 Aurinkoketun osayleiskaavoituksen käynnistämisen Sky Power Finland Oy:n kaavoitusaloitteen mukaisella alueella.

Aurinkovoimalan hankealue, n. 263 ha sisältää paneelirivistöjen lisäksi erillisen sähköaseman ja energiavaraston alueen, sähkönsiirtoreitin Fingridin Huittisten asemaan, alueen sisäiset muuntamot, kaapeloinnit hankealueen sisäiselle sähköasemalle, alueen sisäiset huoltotiet, aitarakenteita sekä huoltorakennuk- sen/varaosakontin. Hankkeessa on arvioitu mahdollisuus sijoittaa alueelle myös 160 MWh akkuvarasto, joka rakennettaisiin hankkeen sähköaseman yh- teyteen.

Aurinkoketun aurinkovoimahankeesta on laadittu YVA, josta Varsinais-Suo- men ELY-keskus on antanut perustellun päätelmän 19.6.2025

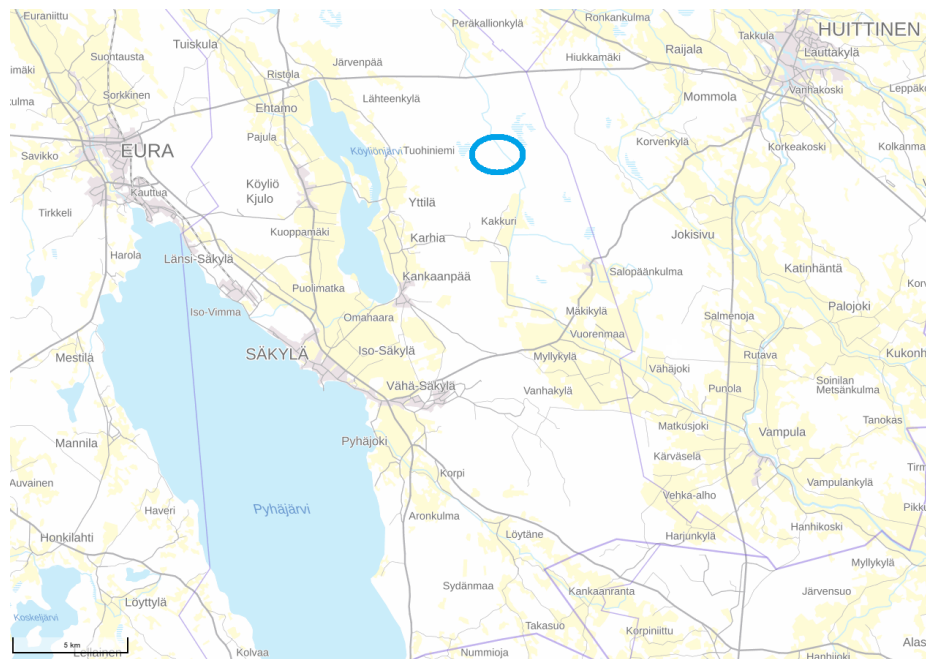
Hankkeen toteuttaminen vaatii lisäksi nykyainsäädännön mukaan joko asema- kaavoitusta tai sitä, että rakentamislain 46 §:n mukaiset sijoittamisen edellytyk- set suunnittelutarvealueella täyttyvät. Suunnittelutarvealueella sijoittamisen edellytyksenä on rakentamislain 46 §:n mukaan, että rakentamisen rakenta- mislain 45 §:ssä säädettyjen edellytysten lisäksi 1) ei olennaisesti vaikeuta kun- nan kaavoituskatsauksen mukaista yleis- tai asemakaavan laatimista; 2) ei johda vaikutuksiltaan sellaiseen merkittävään rakentamiseen tai aiheuta sellai- sia merkittäviä haitallisia ympäristö- tai muita vaikutuksia, jotka edellyttävät asemakaavan laatimista; sekä 3) on sopivaa yhdyskuntateknisten verkostojen ja liikenne-väylien toteuttamisen sekä liikenneturvallisuuden ja palveluiden saavutettavuuden kannalta. Kaikkien näiden edellytysten on täytyttävä, jotta rakentamislupa voidaan myöntää. Jos edellytykset eivät täyty, aurinkovoima- hanke edellyttää asemakaavoitusta.

Osayleiskaavalla luodaan edellytykset aurinkovoimalan toteuttamiselle. Yleis- kaavan laadinnassa otetaan huomioon alueidenkäyttölain ja rakentamislain mukaiset yleiskaavan sisältövaatimukset. Hankkeen suunnitteluprosessi toteu- tetaan tiiviissä yhteistyössä asukkaiden ja muiden osallisten sekä eri viran- omaisten kanssa. Osallistumis- ja arviointisuunnitelmaa täydennetään tarvitta- essa suunnitteluprosessin kuluessa.

# 1 Suunnittelun kohde

## 1.1 Suunnittelualueen sijainti ja kuvaus

Noin 477 ha suuruinen suunnittelualue sijaitsee Satakunnan maakunnassa Säkylän kunnan Köyliön Ketunmäen alueella 11 km Säkylän keskustasta koilliseen. Sähkönsiirtoeitti sijoittuu sekä Säkylän kunnan että Huittisten kaupungin alueelle. Alue on nykyisellään pääosin ojitettua suota ja eriasteisesti metsittyä metsää.



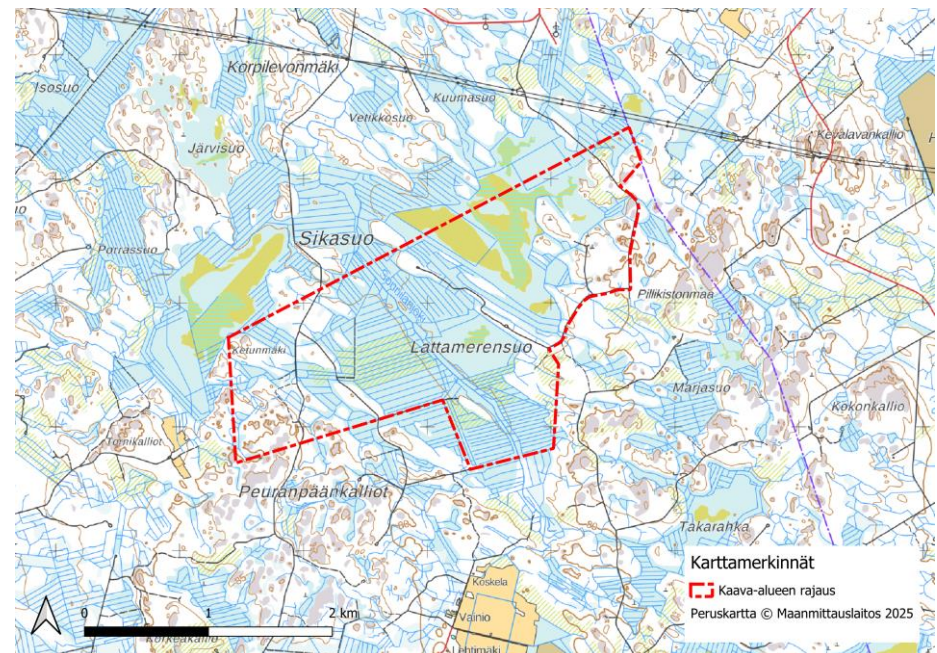
Kuva 1. Alueen likimääräinen sijainti Säkylän kunnan Köyliön Ketunmäen alueella.

## 1.2 Aurinkoketun aurinkovoimala

Hankeyhtiö Sky Power Finland Oy:n tavoitteena on mahdollistaa aurinkovoimalan sekä tämän oheistoimintojen rakentaminen alueelle, jonka kokonaisala olisi enintään 263 hehtaaria.

Aurinkopaneeleiden tarkempi sijoitussuunnittelu tehdään osana hankesuunnittelua yleiskaavoituksen alkuvaiheessa. Kaavarajaus, paneelien sijoittelu ja kokonaismäärä tarkentuvat kaavaprosessin aikana huomioiden selvitykset, viranomaislausunnot sekä osallistumis- ja vuorovaikutusprosessin.

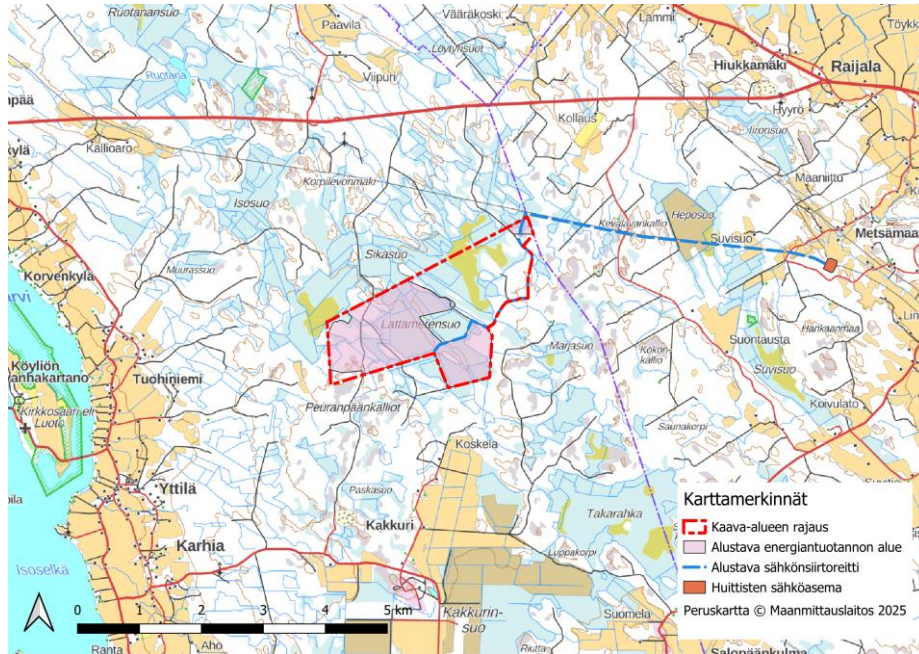
Aurinkovoimalan sisälle/reunoille rakennetaan tarvittavat murskepintaiset pelastus- ja huoltotiet.



Kuva 2. Kaava-alueen alustava rajaus Maanmittauslaitoksen peruskartalla.

### 1.2.1 Sähköverkkoon liittyminen

Aurinkopuiston verkkoliityntä suunnitellaan tehtävän maakaapelilla ja ilmajohdoin Fingridin Huittisten 400 kV sähköasemaan, joka sijaitsee 8,6 km päässä selvitysalueesta itään.



Kuva 3. Alustava energiantuotannon alue, sekä sähkönsiirtoreitti.

## 2 Suunnittelun tavoitteet

Kaavatyötä ohjaavat kunnan, asukkaiden ja muiden osallisten tavoitteet, suunnittelutilanteesta johdetut tavoitteet sekä valtakunnalliset alueidenkäyttötavoitteet. Tavoitteet tarkentuvat kaavatyön edetessä.

Aurinkovoimarakentamisen ohjauksen keskeinen tavoite on muiden energiantuotantorakentamisen tapaan sovittaa voimala-alueet mahdollisimman hyvin ympäristöön. Silloin voidaan ehkäistä ja minimoida voimaloista luonnolle ja ihmisten elinympäristölle aiheutuvat haitalliset vaikutukset. Lisäksi tulee

huomioida teknistaloudelliset tekijät (mm. aurinko-olosuhteet, liitännät sähköverkkoon, rakentamista ja huoltoa tukeva infrastruktuuri, perustamisolosuhteet) sekä muu alueidenkäyttö.

Tavoitteena on laatia alueelle oikeusvaikutteinen osayleiskaava, jolla luodaan edellytykset aurinkovoimalan rakentamiselle. Kaavan hyväksyy Säkylän kunnanvaltuusto.

Aurinkovoiman lisääminen vastaa kasvavaan sähkön kysyntään, edistää Suomen energiaomavaraisuutta sekä tukee kansallisia, alueellisia ja paikallisia ilmastotavoitteita, joihin Suomi on sitoutunut

Vuoden 2024 lopussa Suomen aurinkovoimakapasiteetti Suomessa oli noin 1200 MW, eli 1,2 GW, joka vastasi noin 1,4 % prosenttia maamme sähköntuotannosta. Vuonna 2030 aurinkoenergiatuotanto on arvioitua n. 7 % Suomen tuotantomäärästä.

Lisäksi yleiskaavan tavoitteena on ottaa huomioon muut aluetta koskevat maankäyttötarpeet sekä suunnitteluprosessin kuluessa muodostuvat tavoitteet.

Aurinkovoimahankkeen osayleiskaavatyötä ohjaa Säkylän kunta, ja kaavakonsulttina toimii Sweco Finland Oy. Säkylän kunta on tehnyt alueesta kaavoitus-sopimuksen hanketoimijan (Sky Power Finland Oy) kanssa.

Hankkeesta vastaavan tarkoituksena on myydä hanke ulkopuoliselle sijoittajalle, joka perustaa aurinkovoimalan alueelle, jossa haitalliset vaikutukset maisemaan, luontoon ja ihmisiin ovat mahdollisimman pienet ja joka on taloudellisesti kannattava.

## 3 Yleiskaavan sisältövaatimukset

AKL 39 §:n mukaan yleiskaava ei saa aiheuttaa maanomistajalle tai muulle oikeuden haltijalle kohtuutonta haittaa. Lisäksi yleiskaavassa on selvítettävä ja otettava huomioon seuraavat seikat siinä määrin kuin laadittavan yleiskaavan ohjaustavoite ja tarkkuus sitä edellyttävät:

- 1) yhdyskuntarakenteen toimivuus, taloudellisuus ja ekologinen kestävyys;
- 2) olemassa olevan yhdyskuntarakenteen hyväksikäyttö;

- 3) asumisen tarpeet ja palveluiden saatavuus;
- 4) mahdollisuudet liikenteen, erityisesti joukkoliikenteen ja kevyen liikenteen, sekä energia-, vesi- ja jätehuollon tarkoituksenmukaiseen järjestämiseen ympäristön, luonnonvarojen ja talouden kannalta kestäväällä tavalla;
- 5) mahdollisuudet turvalliseen, terveelliseen ja eri väestöryhmien kannalta tasapainoiseen elinympäristöön;
- 6) kunnan elinkeinoelämän toimintaedellytykset;
- 7) ympäristöhaittojen vähentäminen;
- 8) rakennetun ympäristön, maiseman ja luonnonarvojen vaaliminen;
- 9) virkistykseen soveltuvien alueiden riittävyys

## 4 Suunnittelun lähtökohdat

### 4.1 Valtakunnalliset alueidenkäyttötavoitteet (VAT)

Valtakunnalliset alueidenkäyttötavoitteet ovat osa Alueidenkäyttölain ja rakentamislain mukaista alueidenkäytön suunnittelujärjestelmää maakunta-, yleis- ja asemakaavojen ohella. Tavoitteiden ensisijaisena tarkoituksena on varmistaa valtakunnallisesti merkittävien asioiden huomioon ottaminen maakuntien ja kuntien kaavoituksessa sekä valtion viranomaisten toiminnassa.

Keskeiset teemat valtakunnallisissa alueidenkäyttötavoitteissa ovat toimivat yhdyskunnat ja kestävä liikkuminen, tehokas liikennejärjestelmä, terveellinen ja turvallinen elinympäristö, elinvoimainen luonto- ja kulttuuriympäristö sekä luonnonvarat ja uusiutumiskykyinen energiahuolto.

Aurinkovoimahankkeita koskevat erityisesti energiahuollon tavoitteet, joiden osalta yleistavoitteissa todetaan, että ”*Alueidenkäytössä turvataan energiahuollon valtakunnalliset tarpeet ja edistetään uusiutuvien energialähteiden hyödyntämismahdollisuuksia*”. Lisäksi valtakunnalliset alueidenkäyttötavoitteet korostavat energiarakentamisessa pyrkimystä keskittyä ratkaisuihin sekä aurinkovoimarakentamisen ja muiden alueidenkäyttötavoitteiden yhteensovittamista. Sekä aurinko- että tuulivoimarakentamista koskevien tavoitteiden lisäksi suunnittelussa on otettava huomioon muutkin valtakunnalliset alueidenkäyttötavoitteet, kuten esimerkiksi maisemaa, luonnonarvoja ja kulttuuriperintöä,

puolustusvoimien toiminnan turvaamista sekä lentoturvallisuutta koskevat tavoitteet.

Toimivien yhteysverkostojen ja energiahuollon osalta VAT:ien erityistavoitteissa mainitaan lisäksi mm. että ”voimajohtolinjauksissa on ensisijaisesti hyödynnettävä olemassa olevia johtokäytäviä”.

Valtakunnalliset alueidenkäyttötavoitteet huomioidaan maakuntakaavoituksessa, jonka kautta ne konkretisoituvat myös alemman tason kaavoihin ja muihin alueidenkäytön suunnitelmiin.

### 4.2 Maakuntakaava

Maakuntaliitto vastaa maakuntakaavan laatimisesta ja sen ajan tasalla pitämisestä. Maakuntakaava on yleispiirteinen suunnitelma alueiden käytöstä. Siinä pyritään löytämään ratkaisu ylikunnallisiin, seudullisiin ja muihin vaikutuksiltaan laajoihin suunnittelukysymyksiin. Maakunnan omien sisäisten tavoitteiden ohella maankäytön suunnittelua ohjaavat valtioneuvoston hyväksymät valtakunnalliset alueidenkäyttötavoitteet sekä alueidenkäyttölaki ja rakentamislaki.

Hankealueella ovat voimassa seuraavat Satakunnan maakuntakaavat:

- Kaikki maankäyttömuodot käsittävä Satakunnan maakuntakaava (YM 2011/KHO 2013)
- Maakunnallisesti merkittäviä tuulivoimatuotannon alueita käsittelevä Satakunnan vaihemaakuntakaava 1 (YM 2014/KHO 2016)
- Turvetuotantoa, aurinkoenergian tuotantoa, terminaalitoimintojen alueita, kaupan teemaa ja kulttuuriympäristöjä ja maisema-alueita käsittelevä Satakunnan vaihemaakuntakaava 2 (MV2019)

Maakuntakaavassa hankealue on osoitettu valkoisena alueena. Maakuntakaavassa ilman aluevarauksia oleville ns. valkoisille alueille ei ole osoitettu mitään valtakunnallisesti, maakunnallisesti eikä seudullisesti merkittävää käyttötarkoitusta. Alueet ovat enimmäkseen maa- ja metsätalousalueita maaseudulla. Valkoisten alueiden maankäytöstä päättäminen tapahtuu kuntatasolla. Kunta voi sijoittaa näille alueille paikallisia toimintoja.

Hankealue sijoittuu sähkönsiirron osalta maakuntakaavan merkinnät voimaajohto ja merkittävät turvetuotantoalueet merkinnän alueelle (EO-3). Suunnittelumääräys: Alueen käyttöä suunniteltaessa on huomioitava luonnonsuojelulain 65 ja 66 §:ien säädökset.

Koko maakuntakaava-aluetta koskevista suunnittelumääräyksistä hankealueelle huomioidaan vesien tilaa koskeva määräys: Koko maakuntakaava-alueella on yksityiskohtaisen alueidenkäytön suunnittelun oltava alueelle kohdistuvien vesienhoitosuunnitelmien ja toimenpideohjelmien toteuttamista edistävää. Vesiensuojelullisesti erityisen herkillä, kaltevilla sekä eroosio- ja tulvaherkillä vesistöjen rannoilla tulee alueidenkäytöllä ja rakentamislailla mukainen alueidenkäyttö suunnitella siten, että estetään tai vähennetään ravinteiden, kiintoaineen ja haitallisten aineiden huuhtoutumista vesistöihin.

### Satakunnan vaihemaakuntakaava 1

Hankealue sijoittuu sähkönsiirron osalta maakuntakaavan tuulivoimaloiden alue merkinnän alueelle (tv1). Merkinnällä osoitetaan maa-alueita, jotka soveltuvat tuulivoimatuotannon alueiksi. Merkintään sisältyy maankäyttö- ja rakennuslain 33 §:n mukainen ehdollinen rakentamisrajoitus.

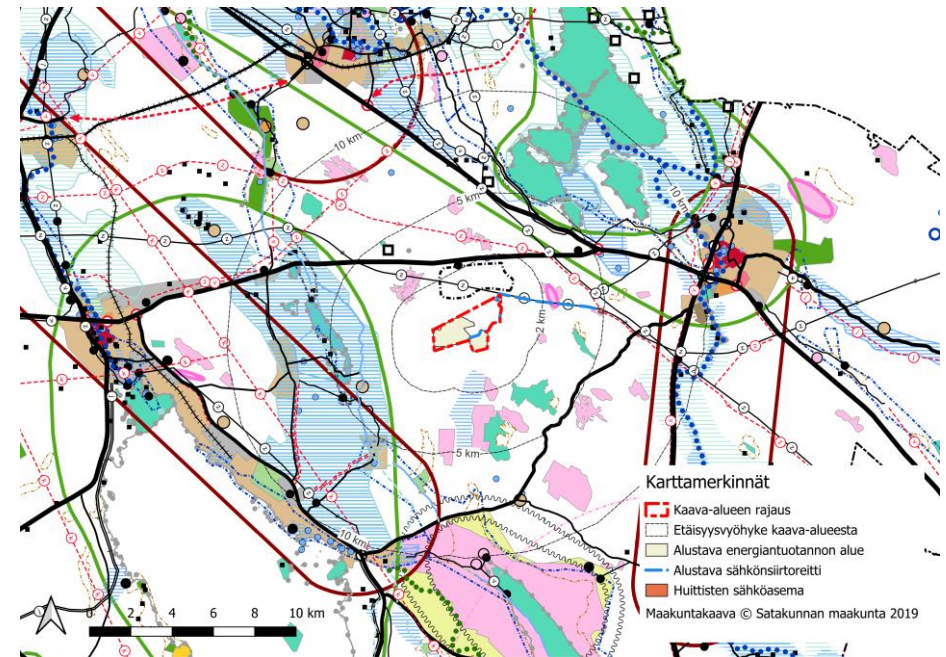
### Satakunnan vaihemaakuntakaava 2

Teollisen kokoluokan aurinkoenergian tuotantoalueet on osoitettu Satakunnan vaihemaakuntakaavassa 2. Maakuntakaavassa on osoitettu yhteensä 14 kpl aurinkoenergiatuotantoon soveltuvia alueita. Hankealuetta ei ole osoitettu maakuntakaavassa aurinkoenergian tuotantoalueeksi. Hankealueen sähkönsiirto sijaitsee maakuntakaavassa aurinkoenergian tuotannon kehittämisen kohdealue merkinnän alueella (au). Merkinnällä osoitetaan aurinkoenergian tuotantoon soveltuvat kohdealueet. Suunnittelumääräys: Suunnittelussa on kiinnitettävä erityistä huomiota laajamittaisen aurinkoenergiatuotannon kehittämiseen ja ajoittamiseen suhteessa alueen muuhun maankäyttöön. Suunnittelussa on otettava huomioon toteutettavien toimenpiteiden yhteensovittaminen kulttuuri-, maisema- ja luontoarvoihin sekä olemassa oleviin elinkeinoin ja asutukseen.

Hankealueesta noin 3 km lounaaseen on osoitettu vaihemaakuntakaava 2:ssa kaavamerkintä maisemallisesti tärkeä alue. Merkinnällä osoitetaan maakunnan erityisominaisuuksiin perustuvat maisemallisesti tärkeät alueet. Suunnittelumääräys: Alueen yksityiskohtaisemmassa suunnittelussa on otettava huomioon alueen kokonaisuus, erityispiirteet ja ominaisuus siten, että edistetään niihin liittyvien arvojen säilymistä ja kehittämistä.

Vaihemaakuntakaavassa 2 on koko maakuntakaava-aluetta koskeva aurinkoenergiaan liittyvä suunnittelumääräys: Suunniteltaessa aurinkoenergian tuotantoalueita tulee alueet ensisijaisesti pyrkiä sijoittamaan olemassa olevan




yhdyskuntarakenteen ja sähköverkon liityntäpisteiden läheisyyteen. Suunnittelussa on otettava huomioon toteutettavien toimenpiteiden yhteensovittaminen kulttuuri-, maisema- ja luontoarvoihin sekä olemassa oleviin elinkeinoin ja asutukseen. Aurinkoenergian tuotantoalueiden suunnittelussa tulee huolehtia, että luonnonarvojen, virkistys- ja kulttuuriympäristön tai maiseman vaalimisen kannalta tärkeiden alueiden arvot säilyvät ja merkittävien haitallisten vaikutusten syntyminen ehkäistään.



Kuva 4. Ote voimassa olevien maakuntakaavojen yhdistelmäkartasta, johon on lisätty kaavoitettava alue ja energiantuotantoa tukeva sähkönsiirtoreitti.

Aurinkovoimalan verkkoliityntä suunnitellaan tehtävän maakaapelilla tai ilmajohdolla Fingridin Huittisen 400 kV sähköasemaan, joka sijaitsee 8,6 km päässä selvitysalueesta itään.

### Maakuntakaavamerkinnyt suunnittelualueella tai siihen rajautuen:

- 
 Turvetuotantoalue EO-3 (maankäytön merkintä, vaaleanpunainen pohjaväri kuvassa). Aluetta koskee suunnitelmääräys, jonka mukaan alueen käyttöä suunniteltaessa on huomioitava luonnonsuojelulain 65 ja 66 §:ien säädökset.
- 
 Tuulivoimaloiden alue (tv-1) (osa-aluemerkintä, musta piste-katkoviiva kuvassa). Merkinnällä osoitetaan maa-alueita, jotka soveltuvat tuulivoimatuotannon alueiksi. Merkintään sisältyy maankäyttö- ja rakennuslain 33 §:n mukainen ehdollinen rakentamisrajoitus. Aluetta koskee suunnitelmääräys, jonka mukaan alueen suunnittelussa on otettava huomioon rakentamisen vaikutukset asutukseen, loma-asutukseen, maisemaan, kulttuuriperintöön, luontoon sekä pyrittävä ehkäisemään haitallisia vaikutuksia. Lisäksi tulee ottaa huomioon lentoliikenteen aiheuttamat rajoitteet suunniteltujen alueiden soveltuvuuteen tuulivoimaloiden sijoituspaikaksi. Aluetta suunniteltaessa tulee turvata puolustusvoimien toimintaedellytykset sekä ottaa erityisesti huomioon puolustusvoimien toiminnasta, kuten tutkajärjestelmistä ja radioyhteyksien turvaamisesta johtuvat rajoitteet.
- 
 Aurinkoenergian tuotannon kehittämisen kohdealue (Vaaleanpunainen hakaviiva). Merkinnällä osoitetaan merkittävät aurinkoenergian tuotantoon soveltuvat kohdealueet. Aluetta koskee suunnitelmääräys, jonka mukaan suunnittelussa on kiinnitettävä erityistä huomiota laajamittaisen aurinkoenergiatuotannon kehittämiseen ja ajoittamiseen suhteessa alueen muuhun maankäyttöön. Suunnittelussa on otettava huomioon toteutettavien toimenpiteiden yhteensovittaminen kulttuuri-, maisema- ja luontoarvoihin sekä olemassa oleviin elinkeinoihin ja asutukseen.

Satakunnan maakuntakaava 2050 laatiminen on käynnistynyt vuoden 2021 lopussa. Satakunnan maakuntakaavaan 2050 laaditaan kaikki maankäyttömuodot kattavana kokonaismaakuntakaavana, jolloin käsitellään alueiden käytön

ja yhdyskuntarakenteen periaatteet ja kehittämisen kannalta tarpeelliset alueet koko maakunnan alueella. (Satakuntaliitto, 2024c.)

Satakunnan maakuntakaavan 2050 laadinnan keskeisenä lähtökohtana ovat voimassa olevat Satakunnanmaakuntakaava, Satakunnan vaihemaakuntakaava 1 ja Satakunnan vaihemaakuntakaava 2, joiden kaavamerkintöjä ja määräyksiä tarkastellaan uudistuneiden valtakunnallisten alueidenkäyttötavoitteiden, uusimpien selvitysten, suunnitelmien ja inventointitietojen nojalla. Tarkoituksena on, että voimaan tullessaan Satakunnan maakuntakaava 2050 kumoaa Satakunnan aiemmat kokonais- ja vaihemaakuntakaavat. (Satakuntaliitto 2024c.)

Satakuntaliiton maakuntahallitus on päättänyt 17.3.2025 hyväksyä vastineet Satakunnan maakuntakaavan 2050 valmisteluvaiheen aineistoista annettuihin lausuntoihin ja mielipiteisiin. Laadittujen vastineiden pohjalta Satakunnan maakuntakaavan 2050 aineistoa täydennetään ja päivitetään sekä kaavamerkintöihin ja -määräyksiin tehdään muutoksia ja korjauksia.

Maakuntakaava 2050 kaavaluonnoksessa ei tuotantoalueelle ole osoitettu uusia kaavamerkintöjä. Sähkönsiirron osalta hankealue sijoittuu osittain ekologisen yhteystarve merkinnän alueelle.

## 4.3 Yleis- ja asemakaava

Alueella ei ole voimassa olevaa yleis- tai asemakaavaa.

## 4.4 Pohjakartta

Suunnittelun pohjana käytetään maastotietokanta-aineistoa ja tarpeen mukaan muuta karttamateriaalia mittakaavassa 1:10 000.

## 5 Ympäristön nykytilanne

Hankealue sijaitsee eteläborealisella Lounaismaan ja Pohjanmaan rannikon metsäkasvillisuusvyöhykkeellä ja Etelä-Suomen kilpikaitaiden eli konsentristen kermikeitaiden suokasvillisuusvyöhykkeellä. Alue on melko soista, joskin valtaosa soista on ojitettuja ja eriasteisesti metsittyneitä. Hankealueella on myös kallioisempaa kangasmaastoa. Hankealue sijaitsee Köyliön susireviirillä ja rajautuu soidensuojelun täydennysehdotuskohteeseen. Sen viereen sijoittuu maakuntakaavaluonnokseen merkitty ekologinen yhteystarve.

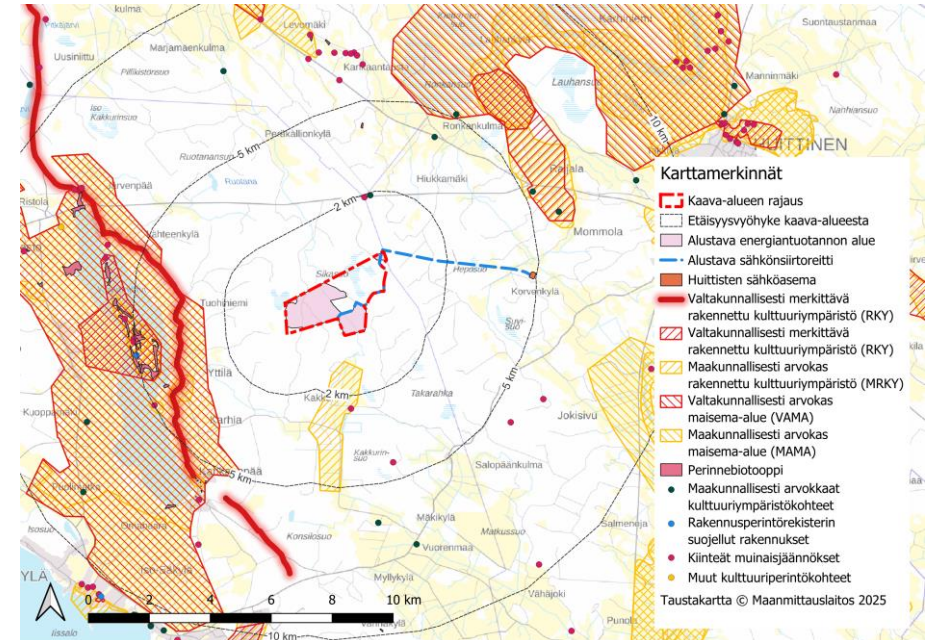
Maaperä hankealueella ja sähkönsiirtoreittien kohdalla on pääasiassa turverrostumia, moreenia ja vähäisessä määrin kalliomaita hankkeen länsiosassa. Kallioperä koostuu pääosin pegmatiittigraniitista ja intermediäarisestä tuffista. Hankealueella ei ole arvokkaita geologisia muodostelmia. Hankealueella ja maakaapelireiteillä happamien sulfaattimaiden esiintymistodennäköisyys on luokiteltu korkeintaan pieneksi.

Hankealue sijaitsee pääosin Kokemäenjoen vesistöalueella ja Sonnilanjoen valuma-alueella. Hankealueen länsiosa sijoittuu Eurajoen vesistöalueelle ja Mustaojan valuma-alueelle. Maakaapelilinjaukset sijoittuvat lähes kokonaisuudessaan Sonnilanjoen valuma-alueelle. Hankealuetta lähin pohjavesialue on noin 4,5 km etäisyydellä hankealueen eteläpuolella sijaitseva Säköjärvi. Sähkönsiirtoreittien läheisyyteen ei sijoitu pohjavesialueita.

Hankealue sijaitsee Kokemäenjoen – Loimijoen sekä Köyliönjärven väliin rajautuvalla selännealueella. Hankealueella ja sen lähituntumassa on pääasiassa ojitettuja, soisia metsäalueita. Alueella on eri kasvun vaiheessa olevaa talousmetsää, joka on suurimmaksi osaksi heikkokasvuista. Alueen maisemakuva on suljettua metsämaisemaa. Hankealueen välittömässä läheisyydessä on myös maisemakvaltaan avoimia suoalueita.

Hankealueella ei ole arvokasta maisemaa tai rakennettua kulttuuriympäristöä. Lähinnä hankealuetta sijaitseva arvoalue on maakunnallisesti arvokas aluekonaisuus Satakunnan vankilan Köyliön osasto (Köyliön varavankila) Säkölässä. Se ulottuu lähimmillään hieman alle 1 km päähän hankealueesta. Muut arvoalueet ja kohteet sijaitsevat kauempana, selvästi yli 2 km päässä hankealueesta. Sähkönsiirtoreiteillä tai niiden lähituntumassa ei ole arvokkaaksi määriteltyä maisemaa tai rakennettua kulttuuriympäristöä.

Museoviraston muinaisjäänösrekisterin mukaan hankealueella tai sähkönsiirtoreiteillä ei ole tiedossa olevia arkeologisia kohteita. Hankealueelle ja vaihtoehtoisille sähkönsiirtolinjoille vuosina 2022 ja 2023 tehdyissä arkeologisissa inventoinneissa alueelta ei ole löytynyt kiinteitä muinaisjäänöksiä.

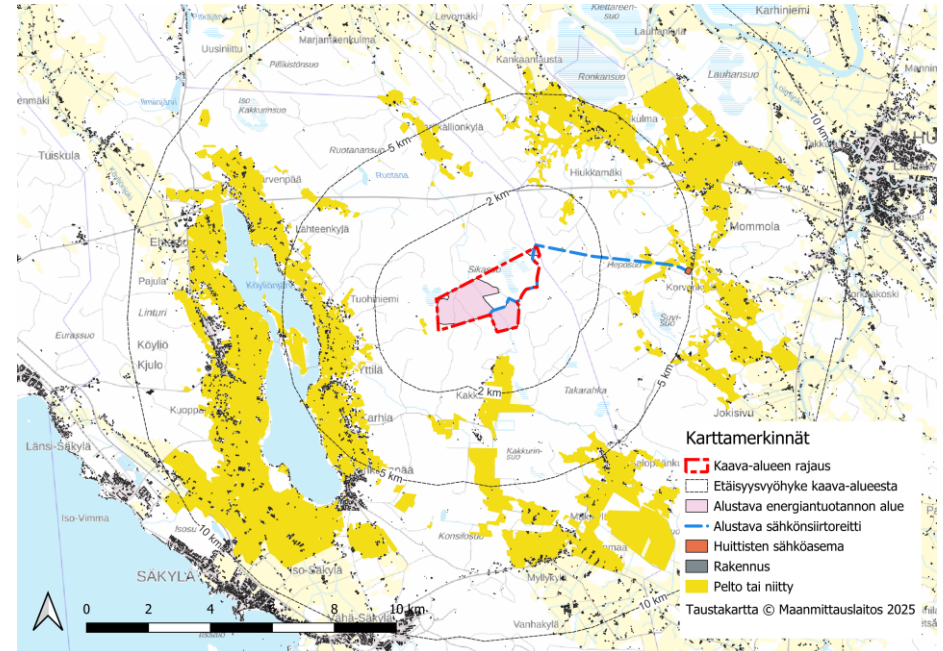


Kuva 5. Arvokkaat maisema-alueet ja rakennetut kulttuuriympäristökohteet, perinnebiotoopit, suojellut kohteet ja arkeologinen kulttuuriympäristö kaava-alueen lähiympäristössä.

## 6 Asutus

Selvitysalueella ei sijaitse asutusta, loma-asuntoja eikä muita rakennuksia. Selvitysalue ei ole YKR-tilastoinnin mukaista taajama-aluetta. Lähin asutus on keskittynyt Köyliönjärven läheisyyteen noin 700 metrin etäisyydelle ja koostuu niin vapaa-ajan kuin vakituisista asunnoista. Hankealueen itäpuolella on lomarakennus noin yhden kilometrin etäisyydellä. Hankealue on harvaan asuttua maaseutua. Lähin asutuskeskittymä on Köyliönjärven rantojen asutus, joka on lähimmillään Tuohiniemessä noin 2,5 kilometrin etäisyydellä suunnitelluista paneelialueista. Hankealueen eteläpuolella lähimmät asuin- ja lomarakennukset ovat Kakkurissa, ja asutustihentymät Salonpäänkulma sekä Myllykylä/Vuoremaa/Mäkikylä yli viiden kilometrin etäisyydellä. Hankealueen itäpuolella on Metsämaan ja Korvenkylän asutus myös yli viiden kilometrin etäisyydellä, pohjoispuolella Peräkallionkylä, jonka lähimmät rakennukset ovat noin 3,5 kilometrin etäisyydellä. Lähimpien kylien asutus on peltoaukeiden ympäröimää. Säkyliä sijaitsee noin 10 kilometrin etäisyydellä alueesta lounaaseen, Köyliö seitsemän kilometriä länteen.

Aurinkovoimalan katsotaan sijoittuvan riittävän etäälle nykyisestä asutuksesta, eikä alueelle kohdistu asumiseen liittyviä maankäytön kehittämispaineita.



Kuva 6. Kaava-alueella ei sijaitse rakennuksia. Asutus sijaitsee pääasiassa Kokemäenjoen ja Loimijoen sekä niihin laskevien pienempien jokien (kuten Sonnilanjoen, Koomanojan ja Matkusjoen) varsille sekä Köyliönjärven ympärille.

## 7 Osallistuminen

### Yleiskaavan keskeisiä osallisia ovat ainakin seuraavat tahot:

#### Ne, joiden asumiseen, työntekoon tai muihin oloihin kaava saattaa huomattavasti vaikuttaa:

- Kaavan vaikutusalueen asukkaat ja loma-asukkaat sekä vuokralaiset
- Kaavan vaikutusalueen maanomistajat ja haltijat
- Yritykset ja elinkeinonharjoittajat
- Virkistysalueiden käyttäjät
- Laitokset ja niiden käyttäjät
- Muut osalliset ja osalliseksi ilmoittautuvat

#### Yhteisöt, joiden toimialaa suunnittelussa käsitellään:

- Asukkaita edustavat yhteisöt kuten asukasyhdistykset sekä kylätoimikunnat
- Tiettyä intressiä tai väestöryhmää edustavat yhteisöt kuten luonnonsuojeluyhdistykset
- Elinkeinoharjoittajia ja yrityksiä edustavat yhteisöt
- Yritystehtäviä hoitavat yhteisöt tai yritykset kuten energia- ja vesilaitokset

#### Näitä ovat ainakin:

- Fingrid Oyj
- Digita Oyj
- Gasgrid Oyj
- Caruna Oy
- Telia Finland Oyj
- Elisa Oyj
- DNA Oyj
- Telia Oyj
- Finavia Oyj
- Suomen Turvallisuusverkko Oy
- Köyliön-Säkylän sähkö Oy
- Ala-Satakunnan Ympäristöseura ry
- Suomen Luonnonsuojeluliiton Satakunnan piiri ry
- Köyliön metsästysseura ry
- Säkylän Erämiehet ry
- MTK-Köyliö
- Metsänhoitoyhdistys Satakunta
- Muut mahdolliset yritykset ja yhteisöt

#### Viranomaiset ja hankkeessa niihin verrattavat yritykset ja keskeiset yhteisöt:

- Säkylän kunnanhallitus
- Naapurikunnat (Huittinen, Kokemäki)
- Satakunnan ja Varsinais-Suomen ELY-keskukset (1.1.2026 alkaen Lupa- ja valvontavirasto)
- Satakuntaliitto
- Satakunnan museo alueellisena vastuumuseona
- Etelä-Satakunnan ympäristötoimi
- Lounais-Suomen aluehallintovirasto AVI
- Liikenne- ja viestintävirasto Traficom
- Väylävirasto
- Finavia
- Puolustusvoimat
- Suomen Turvallisuusverkko Oy
- Maa- ja metsätaloustuottajain Keskusliitto MTK
- Riistakeskus
- Etelä-Satakunnan ympäristötoimi
- Satakunnan Pelastuslaitos
- Metsäkeskus
- Metsähallitus, luontopalvelut
- Ilmatieteenlaitos

## 7.1 Osalliset

Alueidenkäyttölain (AKL) 62 §:n mukaan kaavoitukseen osallisia ovat alueen maanomistajat ja ne, joiden asumiseen, työntekoon tai muihin oloihin kaava saattaa huomattavasti vaikuttaa. Lisäksi osallisia ovat viranomaiset ja yhteisöt, joiden toimialaa suunnittelussa käsitellään. Osallisilla on mahdollisuus osallistua kaavan valmisteluun, arvioida kaavan vaikutuksia ja lausua, kirjallisesti tai suullisesti, mielipiteensä asiasta.

Yleiskaavaprosessi toteutetaan tiiviissä yhteistyössä eri viranomaisten kanssa.

## 7.2 Miten suunnitteluun voi osallistua?

Kaavatyön etenemisestä ilmoitetaan kunnan nettisivuilla sekä paikallisessa ilmoituslehdessä, Alasatakunta. Osalliset voivat jättää mielipiteitä OAS-vaiheessa sekä kaavan luonnosvaiheessa. Kaavaehdotusvaiheessa on mahdollista jättää muistutuksia.

Osallistumis- ja arviointisuunnitelmaa päivitetään tarpeen mukaan koko kaavatyön ajan.

Kunnan viranhaltijoihin, hankkeesta vastaavaan ja kaavaa laativaan konsulttiin on mahdollista olla yhteydessä koko suunnitteluprosessin ajan. Yhteystiedot löytyvät tämän osallistumis- ja arviointisuunnitelman lopusta.

## 8 Vaikutusten arviointi

Vaikutusten arvioinnin lähtökohtana ovat alueidenkäyttölain 9 § velvoite kaavan vaikutusten selvittämisestä. Maankäyttö- ja rakennusasetuksen 1 §:n mukaan kaavan vaikutuksia selvittäessä otetaan huomioon aikaisemmin tehdyt selvitykset sekä muut selvitysten tarpeellisuuteen vaikuttavat seikat, jotta voidaan arvioida suunnitelman toteuttamisen merkittävät välittömät ja välilliset vaikutukset.

Vaikutuksia arvioidessa otetaan huomioon kaavan tehtävä ja tarkoitus. Kaavaa laadittaessa selvitetään tarpeellisessa määrin suunnitelman ja tarkasteltavien vaihtoehtojen toteuttamisen ympäristövaikutukset, mukaan lukien yhdyskuntataloudelliset, sosiaaliset, kulttuuriset ja muut vaikutukset. Selvitykset

tehdään koko siltä alueelta, jolla kaavalla voidaan arvioida olevan olennaisia vaikutuksia. Vaikutusten arvioinnissa korostuu aurinkovoimalan vaikutukset lähimaisemaan ja ympäristöön.

Tämän osayleiskaavan kannalta vaikutukset tullaan arvioimaan (merkittävimmiksi arvioidut **kursivoituna**):

- 1) ihmisten elinoloihin ja **elinympäristöön**
- 2) maa- ja kallioperään, veteen, ilmaan ja **ilmastoon**
- 3) kasvi- ja eläinlajeihin, luonnon monimuotoisuuteen ja luonnonvaroihin
- 4) alue- ja yhdyskuntarakenteeseen, **yhdyskunta- ja energiatalouteen** sekä liikenteeseen
- 5) kaupunkikuvaan, maisemaan, kulttuuriperintöön ja rakennettuun ympäristöön
- 6) elinkeinoelämän toimivan kilpailun kehittymiseen

## 8.1 Selvitykset

Aurinkoketun aurinkovoimahankkeesta on laadittu YVA, josta Varsinais-Suomen ELY-keskus on antanut perustellun päätelmän 19.6.2025. YVA-menettelyn yhteydessä on laadittu seuraavat selvitykset:

- Selvitysalueelle tehdyt erilliselvitykset
  - o Kasvillisuus- ja luontotyyppiselvitys
  - o Pesimälinnustoselvitys
  - o Pöllöjen soidinpaikkaselvitys
  - o Metsojen soidinpaikkaselvitys
  - o Teerien soidinpaikkaselvitys
  - o Lepakkoselvitys
  - o Viitasammakkoselvitys
  - o Liito-oravaselvitys
  - o Saukkoselvitys
  - o Majavaselvitys
  - o Suurpetoselvitys
  - o Metsäpeuraselvitys
  - o Arkeologinen selvitys

- Sähkönsiirtoreittien selvitykset
  - o Kasvillisuus- ja luontotyyppiselvitys
  - o Pesimälinnustoselvitys
  - o Arkeologinen selvitys
- Muut erilliselvitykset
  - o Havainnekuvat, näkyvyysalueanalyysit
  - o Asukaskysely
  - o Hiilitaselaskenta
  - o Paloriskiarvio
  - o Hulevesiselvitys
  - o Selvitys suurpetohavainnoista

### Kaavoituksen aikana laaditaan lisäksi seuraavat selvitykset:

- **Luonto**
  - o Pöllöjen soidinpaikkaselvitys
  - o Pesimälinnustoselvitys
- **Vesitasapaino**
  - o Vesienhallintasuunnitelma

## 9 Suunnittelun vaiheet

Suunnitteluprosessin osallistumismahdollisuudet eri vaiheissa ja prosessin alustava aikataulu on esitetty alla olevassa kaavioissa. Aikataulua tarkennetaan tarvittaessa prosessin edetessä.

### Aloitusvaihe syksy 2025

- Kaava kuulutetaan vireille
- Osallistumis- ja arviointisuunnitelma (OAS) asetetaan nähtäville
  - **osalliset voivat jättää mielipiteitä**

### Valmisteluvaihe talvi-kevät 2026

- Kaavaluonnoksen valmistelu
- Kaavaluonnos asetetaan nähtäville
  - **osalliset voivat jättää mielipiteitä**
- Tarvittaessa järjestetään kokous viranomaisten kanssa

### Ehdotusvaihe kevät-kesä 2026

- Kaavaehdotuksen valmistelu saadun palautteen perusteella
- Kaavaehdotus asetetaan nähtäville
  - **osalliset voivat jättää muistutuksia**
- Tarvittaessa järjestetään kokous viranomaisten kanssa

### Hyväksymismenettely kesä-syksy 2026

- Ehdotusvaiheen palautteen käsittely ja vastineet
- Kunnan hyväksymismenettely
  - **kunnanvaltuuston päätöksestä on 30 vrk valitusaika**

# 10 Yhteystiedot

Tietoa kaavoituksesta on saatavissa kunnan internet-osoitteesta <https://www.sakyla.fi/tekniset/kaavoitus/>

<b>Kunnan edustaja:</b>	<b>Kaavaa laativa konsultti:</b>	<b>Hankkeesta vastaava:</b>
<p>Säkylän kunta Tarmo Saarinen tekninen johtaja p. 044 517 1014 tarmo.saarinen@sakyla.fi</p>	<p>Sweco Finland Oy Satu Suikkola projektipäällikkö p. 040 820 5208 satu.suikkola@sweco.fi</p>	<p>Sky Power Finland Oy, jonka yhteyshenkilönä toimii hankekehitys konsulttina toimiva Kristiina Vikstedt (Ethä Oy) p. 050 523 1841 kristiina.vikstedt@etha-consultancy.fi</p>
<p>Filemon Wolfram kaavanlaatija, YKS-731 p. 040 060 8264 filemon.wolfram@sweco.fi</p>		
<b>Palaute kuulemisten yhteydessä:</b>		
<p>Osayleiskaavaa koskevat asiakirjat pidetään kuulemista varten ensisijaisesti selattavana kunnan kotisivuilla <a href="http://www.sakyla.fi">www.sakyla.fi</a>, kohdassa Tekniset palvelut/Kaavoitus/Kaavoitushankkeet. Lisäksi toissijaisesti aineistoon on mahdollista tutustua Säkylän kunnanvirastotalolla teknisellä toimella.</p>		
<p>Mahdolliset lausunnot ja muistutukset kaavasta tulee toimittaa ennen nähtävillä oloajan päättymistä ensisijaisesti sähköpostitse osoitteeseen <a href="mailto:kirjaamo@sakyla.fi">kirjaamo@sakyla.fi</a> tai toissijaisesti kirjeellä osoitteeseen Säkylän kunta/kunnanhallitus, Rantatie 268, 27800 Säkylä. Viestin otsikkoon/kirjekuoreen merkintä "Mielipide tai lausunto Aurinkoketun aurinkovoimaosayleiskaava".</p>		