

Säkyän kunta

## EENOKIN ASEMAKAAVA

Otsikko  
Eenokin asemakaava

Päivämäärä  
16.4.2025

Asemakaavan tunnus  
-

Työnumero  
101024476-001

## Sisältö

1	Johdanto .....	3
2	Aloite .....	3
3	Suunnittelualueen sijainti ja yleiskuvaus .....	3
3.1	Suunnittelualue.....	3
4	Suunnittelun tavoitteet .....	5
4.1	Asemakaavan tarkoitus ja tavoite .....	5
5	Suunnittelun lähtökohdat .....	5
5.1	Valtakunnalliset alueidenkäyttötavoitteet.....	5
5.2	Maakuntakaava.....	5
5.2.1	Satakunnan maakuntakaava.....	5
5.3	Yleiskaava.....	7
5.3.1	Säkylän osayleiskaava, rantaosayleiskaava ja Pyhäjoen osayleiskaavan muutos.....	7
5.4	Asemakaava.....	7
6	Laadittavat ja laaditut selvitykset.....	8
7	Arvioitavat vaikutukset .....	8
8	Osalliset .....	8
9	Vuorovaikutus ja aikataulu.....	9
9.1	Vireilletulo .....	9
9.2	Valmisteluvaihe .....	9
9.3	Ehdotusvaihe.....	9
9.4	Hyväksymisvaihe .....	9
9.5	Asemakaavan arvioitu aikataulu.....	10
9.6	Viranomaisyhteistyö .....	10
10	Yhteystiedot.....	10

## 1 Johdanto

Tarkoituksena on laatia Säkylän osayleiskaavan mukainen asemakaava palvelujen ja hallinnon aluetta varten. Alueelle on tavoitteena suunnitella monipuolinen, erilaisia palveluja ja tutkimustoimintaa mahdollistava asemakaava.

Tässä osallistumis- ja arviointisuunnitelmassa (OAS) kerrotaan maankäyttö- ja rakennuslain 63 §:n mukaisesti, miten osallistuminen ja vuorovaikutus sekä kaavan vaikutusten arviointi tapahtuvat Eenokin asemakaavan kaavaprosessissa. Lisäksi tässä asiakirjassa esitellään asemakaavoitettavan alueen sijainti, suunnittelulle asetetut tavoitteet ja lähtötiedot yleispiirteisesti sekä, mistä saa lisätietoa kaavoituksesta.

Osallistumis- ja arviointisuunnitelmaa tarkistetaan ja täydennetään tarvittaessa kaavaprosessin kuluessa.

## 2 Aloite

Asemakaavan laatiminen on aloitettu kunnan aloitteesta.

## 3 Suunnittelualueen sijainti ja yleiskuvaus

### 3.1 Suunnittelualue

Suunnittelualue sijaitsee Säkylän kunnassa noin 3 kilometriä keskustasta luoteeseen, kiinteistöllä 783-401-85-1, Pyhäjärven sekä Rantatien välisellä alueella. Kiinteistö on Säkylän kunnan omistuksessa. Rantatie kaava-alueen kohdalla sisältyy kaava-alueeseen.

Suunnittelualue on rakentamatonta metsää. Alueelle ulottuu osin läheinen frisbeegolfrata. Rantatieltä johtavat alueen itä- ja länsipuolella olemassa olevat ajoyhteydet rannassa sekä Rantatien pohjoispuolella sijaitseville kiinteistöille. Rannassa kaava-alueen ulkopuolella on yksityisten omistuksessa olevia loma-asuntoja. Lähimmät palvelut sijaitsevat Säkylän keskustassa.



Kuva 3-1. Asemakaavoitettavan alueen sijainti.



Kuva 3-2. Kaava-alueen suurpiirteinen rajausta punaisella katkoviivalla.

Alue sijaitsee muulla pohjavedenhankintakäyttöön soveltuvalla pohjavesialueella (2), Uusikylä (0278302). Pyhäjärvi on linnustollisesti arvokasta Natura-alue (SAC/SPA) ja kuuluu valtakunnalliseen lintuvesiensuojeluohjelmaan.

Suunnittelualueella tai sen läheisyydessä ei ole tiedossa olevia arvokkaita maisema-alueita, kulttuuriympäristöjä tai muinaisjäännöksiä.

## 4 Suunnittelun tavoitteet

### 4.1 Asemakaavan tarkoitus ja tavoite

Tarkoituksena on laatia Säkylän osayleiskaavan mukainen asemakaava palvelujen ja hallinnon aluetta varten. Alueelle on tavoitteena suunnitella monipuolinen, erilaisia palveluja tai tutkimustoimintaa mahdollistava asemakaava.

## 5 Suunnittelun lähtökohdat

### 5.1 Valtakunnalliset alueidenkäyttötavoitteet

Kaavoitustyötä ohjaavat aina ylemmät kaavatasot eli yleiskaava, maakuntakaava, valtakunnalliset alueidenkäyttötavoitteet sekä näiden toteutumista valvovat valtion viranomaiset. Valtakunnalliset alueidenkäyttötavoitteet ovat oleellinen osa maankäyttö- ja rakennuslain (MRL) mukaista alueidenkäytön suunnittelujärjestelmää. Nykyiset valtioneuvoston hyväksymät tavoitteet ovat tulleet voimaan 1.4.2018.

Valtakunnalliset alueidenkäyttötavoitteet on jaettu seuraaviin asiakokonaisuuksiin:

- Toimivat yhdyskunnat ja kestävä liikkuminen
- Tehokas liikennejärjestelmä
- Terveellinen ja turvallinen elinympäristö
- Elinvoimainen luonto- ja kulttuuriympäristö sekä luonnonvarat
- Uusiutumiskykyinen energiahuolto

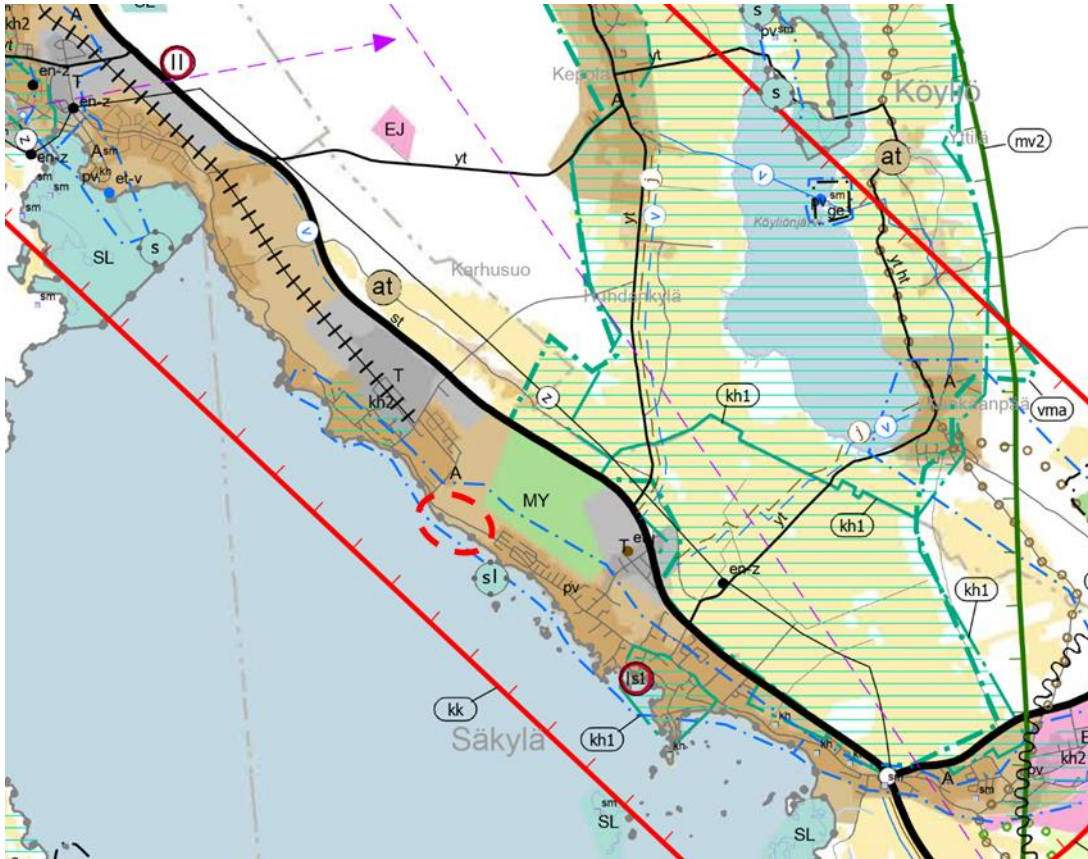
Lisätietoja valtakunnallisista alueidenkäyttötavoitteista saa ympäristöministeriön [www-sivuilta \(www.ymparisto.fi\)](http://www.ymparisto.fi)

Eenokin asemakaavassa keskeisiä tavoitteita ovat luoda edellytykset elinkeino- ja yritystoiminnan kehittämiselle sekä huolehtia luonnonperinnön arvojen turvaamisesta sekä viheralueverkoston jatkuvuudesta.

### 5.2 Maakuntakaava

#### 5.2.1 Satakunnan maakuntakaava

Ympäristöministeriö vahvisti 30.11.2011 Satakunnan maakuntakaavan. Maakuntakaava on saanut lainvoiman 13.3.2013. Maakuntakaavassa suunnittelualueelle on osoitettu merkintä taajamatoimintojen alue (A), pohjavesialue rajausta sekä kaupunkikehittämisen kohdevyöhyke. Maakuntakaavassa on annettu tulvasuojelua, tieliikennettä, rantarakentamista sekä vesien tilaa koskevia yleisiä määräyksiä.



Kuva 5-1. Ote Satakunnan maakuntakaavasta ja asemakaava-alueen likimääräinen sijainti punaisella soikiolla.

### 1. Vaihemaakuntakaava

Satakunnan 1. vaihemaakuntakaava koskee maakunnallisesti merkittäviä tuulivoimatuotannon alueita. Satakunnan maakuntavaltuusto hyväksyi Satakunnan vaihemaakuntakaavan 1 joulukuussa 2013, jonka jälkeen vaihemaakuntakaava saatettiin ympäristöministeriön vahvistettavaksi. Ympäristöministeriö vahvisti vaihemaakuntakaavan 3.12.2014.

Vaihemaakuntakaavassa ei ole osoitettu asemakaavaa koskevia aluevarauksia, mutta siinä on koko maakuntaa koskevia suunnittelumääräyksiä tuulivoiman tuotantoalueita ja yksittäisiä voimaloita koskien.

### 2. Vaihemaakuntakaava

Satakunnan vaihemaakuntakaava 2:ssa käsitellään seuraavia teemoja: energiantuotanto, soiden moninaiskäyttö, kauppa, maisema-alueet ja rakennetut kulttuuriympäristöt. Satakuntaliiton maakuntavaltuusto hyväksyi 17.5.2019 Satakunnan vaihemaakuntakaavan 2. Hyväksymispäätös sai lainvoiman 1.7.2019.

Vaihemaakuntakaavassa ei ole osoitettu asemakaavaa koskevia aluevarauksia, mutta siinä on koko maakuntaa koskevia suunnittelumääräyksiä vähittäiskauppoja, turvetuotantoa ja aurinkoenergiaa koskien.

### Maakuntakaava 2050

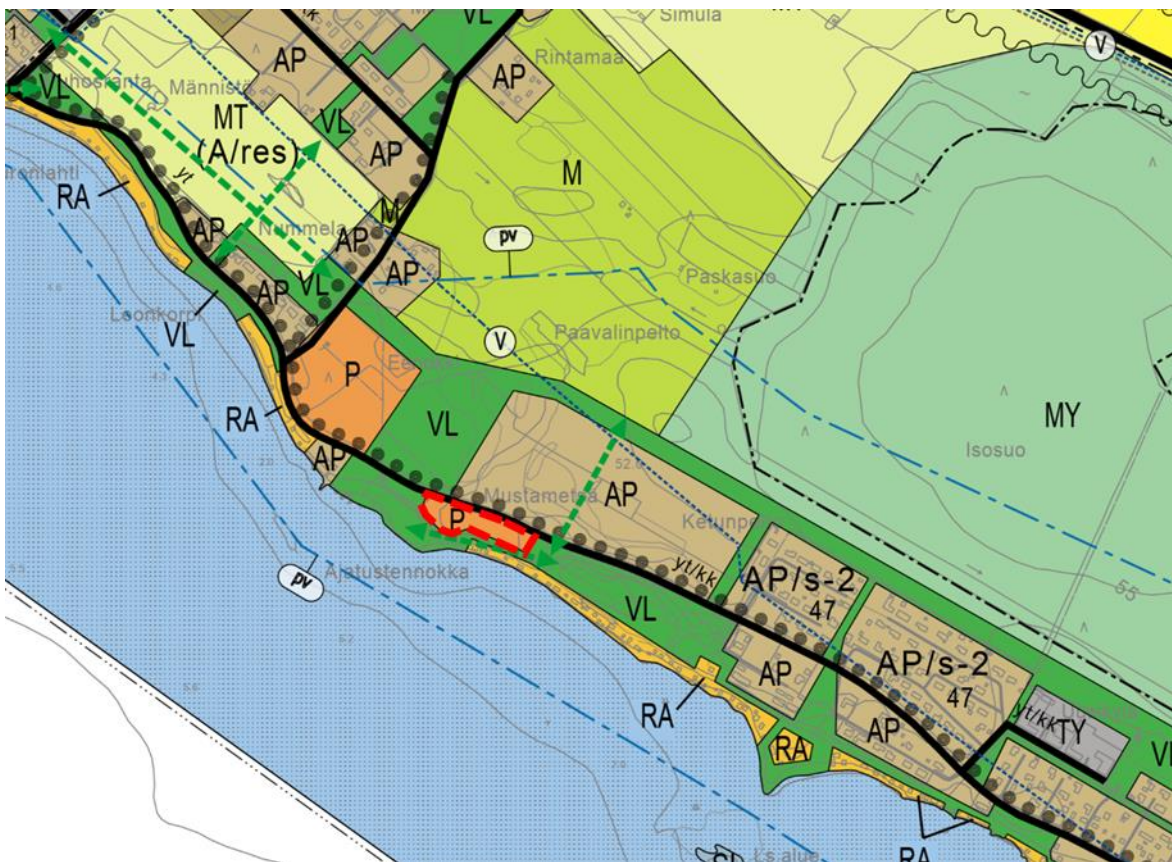
Vireillä on Satakunnan maakuntakaava 2050, jonka laatiminen on käynnistynyt vuoden 2021 lopussa. Satakunnan maakuntakaavan 2050 laadinnan keskeisenä lähtökohtana ovat voimassa olevat Satakunnan maakuntakaava, Satakunnan vaihemaakuntakaava 1 ja Satakunnan vaihemaakuntakaava 2, joiden kaavamerkintöjä ja määräyksiä tarkastellaan uudistuneiden valtakunnallisten alueidenkäyttötavoitteiden, uusimpien selvitysten, suunnitelmien ja inventointitietojen nojalla. Tarkoituksena on, että voimaan

tullessaan Satakunnan maakuntakaava 2050 kumoaa Satakunnan aiemmat kokonais- ja vaihemaakuntakaavat.

## 5.3 Yleiskaava

5.3.1 Säköylän osayleiskaava, rantaosayleiskaava ja Pyhäjoen osayleiskaavan muutos  
Suunnittelualueella on voimassa Säköylän kunnanvaltuuston 19.9.2016 hyväksymä Säköylän osayleiskaava, rantaosayleiskaava ja Pyhäjoen osayleiskaavan muutos.

Yleiskaavassa suunnittelualue on osoitettu palvelujen ja hallinnon alueeksi (P). Alue sijaitsee pohjavesialueella (pv), lähialueet on osoitettu lähivirkistysalueeksi (VL), pientalovaltaiseksi asuntoalueeksi (AP) sekä loma-asuntoalueeksi (RA). Rantatie on kokoojakatu ja sen varrella on kevyenliikenteenväylä. Alueen eteläpuolella on viheryhteystarve.



Kuva 5-2. Ote Säköylän osayleiskaava ja Pyhäjoen osayleiskaavan muutos kartasta. Suunnittelualueen likimääräinen sijainti punaisella katkoviivalla.

## 5.4 Asemakaava

Alueella ei ole voimassa olevaa asemakaavaa.

## 6 Laaditut selvitykset

Asemakaavassa hyödynnetään alla listattuja Säkylän osayleiskaavan laadinnan yhteydessä tehtyjä selvityksiä.

- Säkylän osayleiskaavan luontoarvojen tausta- ja perusselvitys, Faunatica Oy, 2013
- Säkylän alueiden osayleiskaava- alueen maisemaselvitys, Tengbom Eriksson Arkkitehdit Oy, 2013
- Säkylän osayleiskaavan rantavyöhykkeen emätilatarkastelu, Maanmittari Oy Öhman, 2013
- Säkylän osayleiskaavan muinaisjäännösinventointi, Mikroliitti Oy, 2013
- Säkylän osayleiskaavan rakennusinventointi, Tmi Lauri Putkonen, 16.6.2014, tarkistukset 11.3.2015
- Viheralueiden riittävyystarkastelu, Tengbom Eriksson Arkkitehdit Oy, 2014, päivitys 28.5.2015.

## 7 Arvioitavat vaikutukset

Maankäyttö- ja rakennuslain 9 §:n ja maankäyttö- ja rakennusasetuksen 1 §:n mukaan kaavaa laadittaessa on vaikutuksia selvitettävä siinä laajuudessa, että voidaan arvioida suunnitelman toteuttamisen merkittävät välittömät ja välilliset vaikutukset seuraaviin kokonaisuuksiin:

- ihmisen elinoloihin ja ympäristöön;
- maa- ja kallioperään, veteen, ilmaan ja ilmastoon;
- kasvi- ja eläinlajeihin, luonnon monimuotoisuuteen ja luonnonvaroihin;
- alue- ja yhdyskuntarakenteeseen, yhdyskunta- ja energiatalouteen sekä liikenteeseen;
- kaupunkikuvaan, maisemaan, kulttuuriperintöön, muinaisjäännöksiin ja rakennettuun ympäristöön
- elinkeinoelämän toimivan kilpailun kehittymiseen.

Vaikutuksia selvitettäessä painopiste asetetaan merkittäviksi arvioituihin vaikutuksiin. Kaavan vaikutuksia selvitettäessä otetaan huomioon kaavan tehtävä ja tarkoitus. Vaikutusten selvittäminen perustuu alueelta käytössä oleviin perustietoihin, laadittuihin ja laadittaviin selvityksiin, karttatietoihin ja maastokäynteihin, osallisilta saatavaan palautteeseen, lausuntoihin, mielipiteisiin ja muistutuksiin sekä laadittavien suunnitelmien ympäristöä muuttavien ominaisuuksien analysointiin. Selvitykset tehdään koko siltä alueelta, jolla kaavalla voidaan arvioida olevan merkittäviä vaikutuksia. Vaikutusten arviointi toteutetaan asiantuntija-arvioina vaikutustyypeittäin.

Keskeisimmät arvioinnin kohteet liittyvät luonto- ja maisemavaikutuksiin.

## 8 Osalliset

Maankäyttö- ja rakennuslain 62§:n mukaan osallisia ovat alueen maanomistajat ja ne, joiden asumiseen, työntekoon tai muihin oloihin kaava saattaa huomattavasti vaikuttaa, samoin viranomaiset ja yhteisöt, joiden toimialaa suunnittelussa käsitellään. Osallisilla on mahdollisuus osallistua kaavan valmisteluun, arvioida kaavoituksen vaikutuksia, ilmaista kaavasta mielipiteensä sekä valittaa kaavasta.

Keskeisinä osallisina tässä kaavoitusprosessissa ovat:

Maanomistajat, asukkaat

- Suunnittelualueen maanomistajat, käyttöoikeuden haltijat, naapurikiinteistöjen maanomistajat sekä mahdolliset vuokra-alueen haltijat

Viranomaiset

- Varsinais-Suomen elinkeino-, liikenne- ja ympäristökeskus (alueidenkäyttö, ympäristöasiat, liikenne)

- Satakuntaliitto (maakuntakaavoitus)
- Satakunnan museo (kulttuuriympäristö)
- Kunnan hallintokunnat: Säskylän kunnanhallitus, Etelä-Satakunnan ympäristölautakunta
- Satakunnan hyvinvointialue (pelastuslaitos)

Muut yhteisöt

- sähkö- ja teleyhtiöt
- alueella toimivat yhdistykset ja järjestöt, joiden toimialaa suunnittelussa käsitellään.

## 9 Vuorovaikutus ja aikataulu

### 9.1 Vireilletulo

Kaavaprosessi on käynnistetty kunnan aloitteesta. Kaavan vireilletulosta kuulutetaan ja osallistumis- ja arviointisuunnitelma (OAS) asetetaan nähtäville (MRL 63 §).

Vireilletulosta ilmoitetaan kunnallisten kuulutusten tapaan Alasatakunta-lehdessä, kunnan verkkosivuilla ja kirjeellä ulkopaikkakuntalaisille osallisille.

Osallistumis- ja arviointisuunnitelma on nähtävillä kunnan kotisivuilla koko hankkeen ajan.

### 9.2 Valmisteluvaihe

Valmisteluvaiheen aineisto asetetaan nähtäville kunnanhallituksen päätöksellä, jolloin osallisilla on mahdollisuus esittää mielipiteensä (MRL 62 §) nähtävillä olo aikana. Viranomaisilta pyydetään tarvittavat lausunnot.

Nähtävillä olosta ilmoitetaan kunnallisten kuulutusten tapaan Alasatakunta-lehdessä ja kunnan verkkosivuilla.

Kaavaluonnosaineisto on nähtävillä kunnan kotisivuilla.

### 9.3 Ehdotusvaihe

Valmisteluvaiheen aineistosta saatuun palautteeseen laaditaan kaavanlaatijan vastineet eli perusteltu näkemys palautteen huomioimisesta kaavassa. Palautteen perusteella laaditaan kaavaehdotus. Kaavaehdotus asetetaan julkisesti nähtäville 30 päivän ajaksi kunnanhallituksen päätöksellä. Viranomaisilta pyydetään tarvittavat lausunnot ja osallisilla on mahdollisuus esittää muistutus kaavaehdotuksesta (MRL 65 §).

Nähtävillä olosta ilmoitetaan kunnallisten kuulutusten tapaan Alasatakunta-lehdessä, kunnan verkkosivuilla ja kirjeellä ulkopaikkakuntalaisille osallisille. Kaavaehdotusaineisto on nähtävillä kunnan kotisivuilla.

### 9.4 Hyväksymisvaihe

Kaavaehdotuksesta saatuun palautteeseen laaditaan kaavanlaatijan vastineet eli perusteltu näkemys palautteen huomioimisesta kaavassa. Kaavaan tehdään vähäiset tarkistukset. Jos kaavaehdotusta on olennaisesti muutettu sen jälkeen, kun se on asetettu julkisesti nähtäville, se on asetettava uudelleen ehdotuksena nähtäville. Uudelleen nähtäville asettaminen ei kuitenkaan ole tarpeen, jos muutokset koskevat vain yksityistä etua ja niitä osallisia, joita muutokset koskevat, kuullaan erikseen (MRA 32 §).

Kaavan hyväksyy kunnanvaltuusto. Kaavan hyväksymisestä ilmoitetaan MRL 67 § ja MRA 94 § mukaan. Kaavan lähettämisestä tiedoksi on säädetty MRA 95 §.

Maankäyttö- ja rakennuslain 188 §:n mukaan kaavan hyväksymistä koskevaan päätökseen haetaan muutosta valittamalla hallinto-oikeuteen siten, kun kuntalaisissa säädetään.

## 9.5 Asemakaavan arvioitu aikataulu

- Vireilletulo loppuvuosi 2024
- Kaavaluonnos loppuvuosi 2024
- Kaavaehdotus kevät 2025
- Hyväksyminen kesä 2025.

Aikataulua tarkistetaan tarvittaessa kaavaprosessin aikana.

## 9.6 Viranomaisyhteistyö

Suunnittelun edellyttämä viranomaisyhteistyö järjestetään suunnittelutyön aikana.

# 10 Yhteystiedot

Kirjalliset mielipiteet osallistumis- ja arviointisuunnitelmasta (OAS) ja valmisteluvaiheen aineistosta sekä muistutukset kaavaehdotuksesta osoitetaan Säkylän kunnanhallitukselle.

### **SÄKYLÄN KUNTA**

kunnanjohtaja Teijo Mäenpää  
puhelin: (02) 832 8300, GSM 044 517 1012

tekninen johtaja Tarmo Saarinen  
puhelin: (02) 832 8317, GSM 044 517 1014

osoite: Rantatie 268, 27800 Säkylä  
sähköposti: etunimi.sukunimi@sakyla.fi

### **KAAVAA LAATIVA KONSULTTI/ AFRY**

Maarit Suomenkorpi, maisema-arkkitehti YKS 253  
etunimi.sukunimi@afry.com  
puh. +358505744167  
AFRY Finland Oy  
Jaakonkatu 3  
01621 Vantaa