

# SÄKYLÄN KUNTA

## SIVARIN ASEMAKAAVAN MUUTOS 2

### OSALLISTUMIS- JA ARVIOINTISUUNNITELMA



**29.1.2024 10.6.2024**

**Nosto Consulting Oy**

Osallistumis- ja arviointisuunnitelma kuvaa asemakaavan tavoitteet sekä sen, miten laatis- ja suunnittelumenettely etenee. Osallistumis- ja arviointisuunnitelma sisältää myös perustiedot kaava-alueesta.

## 1. Suunnittelualue

Suunnittelualue sijaitsee Säkylän jäähallin itäpuolella jäähallin, kirjaston sekä Isosäkylän koulun välittömässä läheisyydessä. Asemakaavan muutos koskee osaa voimassa olevan asemakaavan mukaista korttelia 141.

Suunnittelualueen pinta-ala on noin 1,3 hehtaaria.

Suunnittelualue on Säkylän kunnan omistuksessa.

Suunnittelualueen suurpiirteinen sijainti:



Suunnittelualueen ohjeellinen rajaus:



## 2. Suunnittelun lähtökohdat ja tavoitteet

### 2.1 Lähtökohdat

#### Luonnonympäristö

Suunnittelualue on pääosin urheilutoimintaan rakennettua kenttäaluetta, jota ympäröi puuistutukset. Suunnittelualue ei sijaitse maiseman arvoalueella.

Suunnittelualue kuuluu kokonaisuudessaan Uusikylän pohjavesialueeseen (0278302, luokka 2: muu vedenhankintaan soveltuva pohjavesialue).

#### Rakennettu ympäristö

Suunnittelualue on rakennettua urheilukenttäaluetta. Suunnittelualueen välittömässä lähiympäristössä sijaitsee mm. Säkylän jäähalli sekä kirjasto- ja koulurakennukset.

#### Rakennettu kulttuuriympäristö ja muinaisjäännökset

Suunnittelualueella ei ole tiedossa kiinteistä muinaisjäännöksiä eikä rakennetun kulttuuriympäristön arvokohteita, mutta suunnittelualueelle on muinaisjäännösrekisterissä merkitty löytöalue sekä useita löytöpaikkoja (Iso-Säkylä 2 1000045032). Paikalta on metallinetsinnässä kesällä 2022 löytynyt suuri määrä rautakaudelle ja keskiajalle ajoittuvia esineitä ja niiden katkelmia (mm. hevosenkenkä- ja tasavarsisolki kappaleita, koristeheloja, rahoja). Suunnittelualueelta laaditaan arkeologinen selvitys kesän 2024 aikana.

#### Valtakunnalliset alueidenkäyttötavoitteet

Valtioneuvosto päätti valtakunnallisten alueidenkäyttötavoitteiden uudistamisesta 14.12.2017, ja päätös tuli voimaan 1. huhtikuuta 2018. Päätöksellä valtioneuvosto korvasi valtioneuvoston vuonna 2000 tekemän ja 2008 tarkistaman päätöksen valtakunnallisista alueidenkäyttötavoitteista.

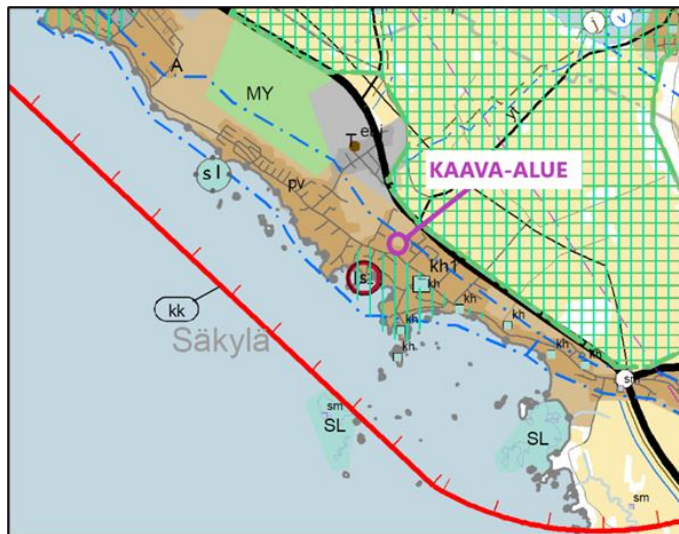
#### Satakunnan maakuntakaavat

Maakuntavaltuusto hyväksyi Satakunnan maakuntakaavan kokouksessaan 17.12.2009. Ympäristöministeriö on vahvistanut maakuntakaavan 30.11.2011. Maakuntakaava on tullut voimaan korkeimman hallinto-oikeuden päätöksellä 13.3.2013. Satakunnan vaihemaakuntakaava 1 hyväksyttiin maakuntavaltuustossa 13.12.2013 ja ympäristöministeriö vahvisti kaavan 3.12.2014. Satakunnan vaihemaakuntakaava 1 sai lainvoiman korkeimman hallinto-oikeuden päätöksellä 6.5.2016. Satakunnan maakuntavaltuusto hyväksyi 17.5.2019 Satakunnan vaihemaakuntakaavan 2 ja maakuntavaltuuston päätös sai lainvoiman 1.7.2019. Vaihemaakuntakaavan voimaantulosta kuulutettiin 20.9.2019. Vaihemaakuntakaava 2 yhdessä Sa-

takunnan maakuntakaavan ja vaihemaakuntakaavan 1 kanssa ovat maankäyttö- ja rakennuslain mukaisesti ohjeena laadittaessa ja muutettaessa yleiskaavaa ja asemakaavaa sekä ryhdyttäessä muutoin toimenpiteisiin alueiden käytön järjestämiseksi.

Suunnittelualue on maakuntakaavassa taajamatoimintojen aluetta (A), kaupunkikehittämisen kohdevyöhykettä (kk), matkailun kehittämisvyöhykettä (mv-2) sekä pohjavesialuetta (pv.)

Suunnittelualueen suurpiirteinen sijainti (violetilla) Satakunnan epävirallisessa maakuntakaavojen yhdistelmässä:



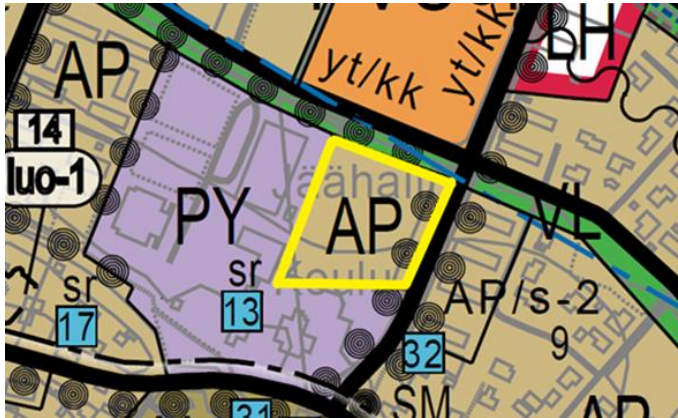
Lähde: Satakunnan maakuntakaavayhdistelmä.

### Satakunnan maakuntakaava 2050

Satakunnan maakuntakaavan 2050 laatiminen on käynnistynyt vuoden 2021 lopussa. Satakunnan maakuntakaava 2050 laaditaan kaikki maankäyttömuodot kattavana kokonaismaakuntakaavana, jolloin käsitellään alueiden käytön ja yhdyskuntarakenteen periaatteet ja kehittämisen kannalta tarpeelliset alueet koko maakunnan alueella. Tarkoituksena on, että voimaan tullessaan Satakunnan maakuntakaava 2050 kumoaa Satakunnan aiemmat kokonais- ja vaihemaakuntakaavat. Satakunnan maakuntakaavan 2050 osallistumis- ja arviointisuunnitelma on ollut nähtävillä 1.4.2022-13.5.2022.

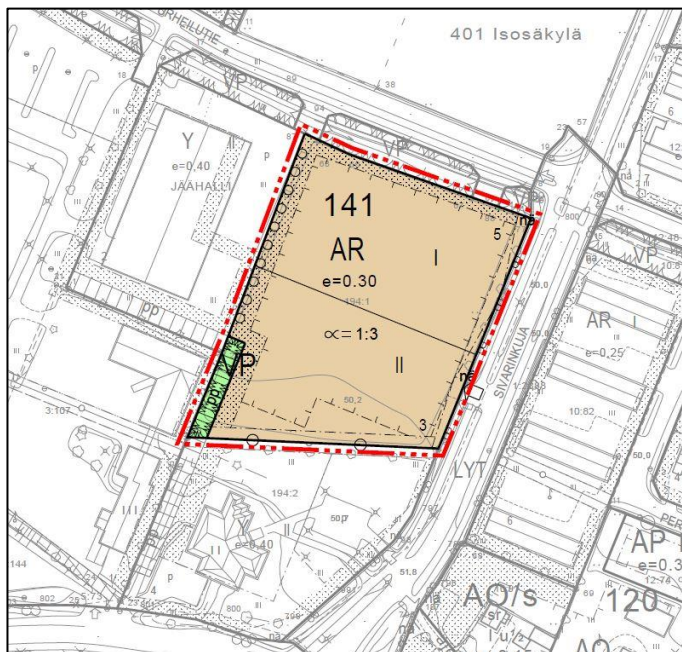
### Yleiskaava

Suunnittelualueella on voimassa Säkylän osayleiskaava, joka on hyväksytty kunnanvaltuustossa 19.9.2016. Suunnittelualue on yleiskaavassa osoitettu pientalovaltaiseksi asuinalueeksi (AP) sekä pohjavesialueeksi (pv).



### Asemakaava

Suunnittelualueella on voimassa kunnanvaltuuston 15.11.2010 hyväksymä Sivarin asemakaavan muutos, jossa suunnittelualue on osoitettu rivitalojen ja muiden kytkettyjen asuinrakennusten korttelialueeksi (AR) sekä puistoalueeksi (VP). Puistoalueelle on osoitettu jalankululle ja pyöräilylle varattu alueen osa (pp).



### Rakennusjärjestys

Suunnittelualueella on voimassa Euran ja Säkylän kuntien yhteinen Pyhäjärvisseudun 17.1.2012 voimaan tullut rakennusjärjestys.

### Kaavan pohjakartta

Kaavan pohjakartta täyttää maankäyttö- ja rakennuslain (11.4.2014/323) 54 a §:ssä asemakaavan pohjakartalle asetetut vaatimukset.

## 2.2 Tavoite

Asemakaavan muutoksen tavoitteena on vahvistaa kaava-alueella toteutunut maankäyttö ja osoittaa alueelle käyttötarkoituksen muutos asumisesta urheilu- ja virkistystoimintaan. Alueelle on rakentunut valaistu lähiliikunta- paikka erilaisine urheilualueineen (Säkylän monitoimikenttä I vaihe) vuonna 2020 ja tarkoituksena on jatkaa alueen kehittämistä ns. II vaiheeseen, jossa II vaiheen toteuttaminen mahdollistaisi huomattavasti monipuolisemman harrastamisen ja harjoittelun alueella. Säkylän sivistyslautakunta on hyväksynyt 19.12.2023 § 125 liikuntapaikkojen kehittämissuunnitelman vuosille 2023 – 2028.

## 2.3 Kaavan vaikuttavuus

Laadittavalla asemakaavan muutoksella ei arvioida olevan sellaisia vaikutuksia, että ne koskisivat valtakunnallisia tai merkittäviä maakunnallisia asioita tai olisivat valtion viranomaisen toteuttamisvelvollisuuden kannalta tärkeitä.

## 2.4 Laadittavat selvitykset

Alueelle laaditaan:

- nykytilanneselvitys
- arkeologinen selvitys/inventointi (kevät-kesä 2024)

Mahdollisten lisäselvitysten tarve tarkentuu kaavatyön edetessä.

## 2.5 Arvioitavat vaikutukset

Kaavaa arvioidaan seuraavien ominaisuuksien osalta:

- ympäristölliset vaikutukset
- taloudelliset vaikutukset
- yritysvaikutukset
- sosiaaliset vaikutukset
- kulttuurivaikutukset
- liikenteelliset vaikutukset
- mahdolliset muut vaikutukset

Suunnittelualueen lisäksi kaavan vaikutusalueeseen kuuluvat välittömässä läheisyydessä olevat muut kiinteistöt.

Vaikutuksista keskustellaan tarvittaessa viranomaisneuvottelujen yhteydessä. Lopullinen arviointi esitetään kaavaehdotuksen selostusosassa.

### 3. Osalliset

Osallisia ovat kaikki ne, joiden asumiseen, työntekoon tai muihin oloihin kaava saattaa huomattavasti vaikuttaa, sekä viranomaiset ja yhteisöt, joiden toimialaa kaava koskee.

Suunnittelutyön osallisia ovat ainakin:

- suunnittelualueen maanomistajat, naapurikiinteistöjen maanomistajat sekä mahdolliset vuokra-alueiden haltijat
- alueella toimivat yhdistykset ja järjestöt, joiden toimialaa suunnittelussa käsitellään
- Säkylän kunnan hallintokunnat, joiden toimialaa hanke koskee
- viranomaiset: Satakuntaliitto, Varsinais-Suomen ELY-keskus, Satakunnan museo, Etelä-Satakunnan ympäristötoimisto, Satakunnan hyvinvointialue (pelastuslaitos)

### 4. Kaavatyön vaiheet ja vuorovaikutuksen järjestäminen

#### Valmistelu- eli luonnosvaihe

Helmikuu 2024:

Asemakaavan muutoksen laadinnan vireilletulon kuuluttaminen sekä *osallistumis- ja arviointisuunnitelma tiedoksi ja nähtäville yhdessä kaavan valmisteluaineiston kanssa* kunnanvirastossa sekä internet-sivuilla, ilmoitus kunnan ilmoituslehdissä, tiedoksi kaavatyön osallisille. Aineisto pidetään kunnassa nähtävillä 30 päivää, jonka aikana osalliset saavat lausua kaavaluonnoksesta mielipiteensä, jotka otetaan mahdollisuuksien mukaan huomioon. Kaavaluonnoksesta kunta pyytää lausunnot viranomaisilta. *Viranomaisneuvottelu pidetään tarvittaessa.*

#### Ehdotusvaihe

Kesäkuu 2024:

*Kaavaehdotus nähtäville.* Kunta asettaa kaavaehdotuksen virallisesti nähtäville 30 päiväksi ja ilmoittaa siitä osallisille sekä kuuluttaa kunnan virallisissa ilmoituslehdissä, jolloin osalliset voivat tehdä vielä muistutuksen kaavaehdotuksesta. Kaavaehdotuksesta kunta pyytää tarpeelliset viranomaisten lausunnot.

#### Hyväksymisvaihe

Syyskuu 2024:

Kunnanvaltuuston *hyväksymispäätös.* Hyväksymistä koskevasta päätöksestä on mahdollista *valittaa* Turun hallinto-oikeuteen.

## 5. Yhteystiedot

Kaavan laatimisesta hyväksymiskäsittelyvaiheeseen asti vastaa Nosto Consulting Oy (y-tunnus 2343223-6).

Kaavan laatija:

Dipl.ins. Pasi Lappalainen

puh. 040 858 101, pasi.lappalainen@nostoconsulting.fi

suunnittelija, Päivi Leppänen

puh. 050 345 4005, paivi.leppanen@nostoconsulting.fi

Nosto Consulting Oy

Brahenkatu 7, 20100 Turku

Säkylän kunta:

Tekninen johtaja Tarmo Saarinen

puh. 044 5171 014, tarmo.saarinen@sakyla.fi

Rantatie 268, 27800 SÄKYLÄ

## 6. Palaute osallistumis- ja arviointisuunnitelmasta

Osallistumis- ja arviointisuunnitelmaa koskevat parannusehdotukset voi osoittaa yllä nimetyille henkilöille kaavoitustyön aikana.

**Nosto Consulting Oy**