



TENGBOM OY



Säkylän kunta

KEPOLA LÄNTINEN ALUE - OSAYLEISKAAVA

Osayleiskaavan selostus

20.6.2022

Laatija	Tengbom Oy Maarit Suomenkorpi, maisema-arkkitehti, YKS-359 Salomonkatu 17 A, 00100 Helsinki Puh: +358 50 415 3009
Vireille tulo	kunnanhallitus 31.5.2021 § 92
Käsittely	<u>Osallistumis- ja arviointisuunnitelma (OAS)</u> kunnanhallitus 31.5.2021 § 92 nähtävillä 3.6.-6.8.2021 <u>Luonnos</u> kunnanhallitus 31.5.2021 § 92 nähtävillä 3.6.-6.8.2021 <u>Ehdotus</u> kunnanhallitus 9.5.2022 § 90 nähtävillä 12.5.-10.6.2022 <u>Kaavan hyväksyminen</u> kunnanhallitus XX.XX.2022 § X kunnanvaltuusto XX.XX.2022 § X kuulutus voimaantulosta xx.xx.2022



1. PERUS- JA TUNNISTETIEDOT

1.1 TUNNISTETIEDOT

Ks. kansilehti.

1.2 KAAVA-ALUEEN SIJAINTI

Kaavoitettavan alueen koko on yhteensä 290 ha. Osayleiskaava-alue sisältää Säkylän kunnan Kepolan läntisen alueen Luvalahdentien varrella noin 10 kilometrin päässä Säkylän keskustasta. Suunnittelualue rajautuu idässä Euran kunnan rajaan sekä Säkyläntiehen ja lännessä Kepolan kylään. Pohjoisessa ja Etelässä alue rajautuu metsä- ja suoalueisiin.

Suunnittelualueeseen kuuluu Luvalahdentien varressa sijaitseva Markkulan työpaikka-alue. Tällä alueella kyse on Säkylän osayleiskaavan muutoksesta. Alueella sijaitsee lisäksi sekä mm. Hallavaaran jäteasema.



Kuva 1: Suunnittelualueen sijainti.

1.3 KAAVAN NIMI JA TARKOITUS

Kaavan nimi:	Kepola läntinen alue osayleiskaava
Päätarkoitus:	Osayleiskaavalla on tarkoitus mahdollistaa yhteiskanalahankkeen toteuttaminen alueelle, yritystoiminnan kehittäminen ja laajentaminen, sekä määrittellä yhdyskuntateknisen huollon alueet.
Kaava-alueen pinta-ala:	n. 290 ha
Kaavaselostus koskee:	20.6.2022 päivättyä osayleiskaava karttaa

Kannen kuva: Ilmakuva. Lähde MML avoin aineisto 03/2020



1.4 SELOSTUKSEN SISÄLLYSLUETTELO

1. PERUS- JA TUNNISTETIEDOT	2
1.1 Tunnistetiedot.....	2
1.2 Kaava-alueen sijainti	2
1.3 Kaavan nimi ja tarkoitus.....	2
1.4 Selostuksen sisällysluettelo.....	3
1.5 Luettelo selostuksen liitteistä	5
1.6 Luettelo kaavan liiteasiakirjoista.....	5
1.7 Luettelo muista kaavoja koskevista asiakirjoista, taustaselvityksistä ja lähdemateriaalista... 5	
2. TIIVISTELMÄ.....	6
2.1 Kaavaprosessin vaiheet	6
2.2 Osayleiskaava	7
2.3 Osayleiskaavan toteuttaminen.....	9
3. LÄHTÖKOHDAT	10
3.1 Selvitys suunnittelualueen oloista	10
3.1.1 Alueen yleiskuvaus	10
3.1.2 Luonnonympäristö	10
3.1.3 Rakennettu ympäristö.....	15
3.1.4 Väestö, yhdyskuntarakenne, työpaikat ja palvelut	15
3.1.5 Liikenne	17
3.1.6 Ympäristösuojelu ja ympäristöhäiriöt	18
3.1.7 Maanomistus.....	18
3.2 Suunnittelutilanne	19
3.2.1 Kaava-aluetta koskevat suunnitelmat, päätökset ja selvitykset.....	19
4. OSAYLEISKAAVAN SUUNNITTELUN VAIHEET	22
4.1 Osayleiskaavan suunnittelutarve	22
4.2 Suunnittelun käynnistäminen ja sitä koskevat päätökset	22
4.3 Osallistuminen ja yhteistyö.....	23
4.3.1 Osallistuminen ja vuorovaikutusmenetelmät	23
4.3.2 Viranomaisyhteistyö.....	23
4.4 Osayleiskaavan tavoitteet	24
4.4.1 Kunnan asettamat tavoitteet	24
4.4.2 Maakuntakaavan asettamat tavoitteet.....	24
4.4.3 Valtakunnalliset alueidenkäyttötavoitteet	25
5. OSAYLEISKAAVAAN KUVAUS	26
5.1.1 Mitoitus	27
5.2 Aluevaraukset.....	28
5.2.1 Teollisuus- ja työpaikka-alueet.....	28
5.2.2 Erityisalueet.....	28
5.2.3 Maa- ja metsätalousalueet.....	28
5.3 Kohdemerkinnät	28
5.3.1 Rakennetun ympäristön erityisarvot.....	28
5.4 Viivamerkkinnät.....	29
5.4.1 Liikenne ja yhdyskuntatekninen huolto	29
5.4.2 Luonnonsuojelu	29
5.4.3 Ympäristöhäiriöt.....	30



5.4.4	Yleisiä määräyksiä.....	30
6.	KAAVAN VAIKUTUKSET	30
6.1	<i>Kanalahankkeen ympäristövaikutusten arviointimenettely</i>	30
6.2	<i>Kaavan vaikutusten arviointi</i>	31
6.3	<i>Vaikutusalue</i>	31
6.4	<i>Vaikutukset rakennettuun ympäristöön</i>	32
6.4.1	Väestö.....	32
6.4.2	Yhdyskuntarakenne	33
6.4.3	Rakennettu kulttuuriympäristö ja muinaismuistot	33
6.4.4	Työpaikat ja elinkeinotoiminta	34
6.4.5	Virkistys	34
6.4.6	Liikenne	35
6.4.7	Tekninen huolto	35
6.4.8	Taloudelliset vaikutukset	35
6.4.9	Ympäristönsuojelu ja ympäristöhäiriöt	35
6.4.10	Sosiaalinen ympäristö.....	37
6.5	<i>Vaikutukset luontoon ja luonnonympäristöön</i>	37
6.5.1	Maisema	37
6.5.2	Maa- ja kallioperä	37
6.5.3	Ilma ja ilmasto	38
6.5.4	Vesistö ja vesitalous	38
6.5.5	Luonnon monimuotoisuus.....	40
6.5.6	Luonnonsuojelu	40
6.6	<i>Osayleiskaavan suhde valtakunnallisiin alueidenkäyttötavoitteisiin</i>	40
6.7	<i>Kaavan suhde voimassa olevaan maakuntakaavaan sekä asetettuihin tavoitteisiin</i>	41
7.	OSAYLEISKAAVAN OIKEUSVAIKUTUKSET	42
8.	OSAYLEISKAAVAN TOTEUTUS	46
8.1	<i>Toteuttaminen ja ajoitus</i>	46
8.2	<i>Toteuksen seuranta</i>	46



1.5 LUETTELO SELOSTUKSEN LIITTEISTÄ

Liite 1. YVA-hankkeen hajumallinnukset

1.6 LUETTELO KAAVAN LIITEASIAKIRJOISTA

- Osallistumis- ja arviointisuunnitelma
- Osayleiskaavakartta 1:10 000
- Tiivistelmä kaavaluonnoksesta saaduista lausunnoista ja kaavanlaatijan vastineet
- Tiivistelmä kaavaehdotuksesta saaduista lausunnoista ja kaavanlaatijan vastineet

1.7 LUETTELO MUISTA KAAVOJA KOSKEVISTA ASIAKIRJOISTA, TAUSTASELVITYKSIÄ JA LÄHDEMATERIAALISTA

Aluetta koskevat selvitykset ja suunnitelmat

- Kepolan läntisen osayleiskaavan luontoselvitys, Luonto- ja ympäristötutkimus Envibio Oy, 2020
- Kepola läntinen osayleiskaava-alueen arkeologinen inventointi, Mikroliitti Oy, 2020
- Kieku Oy, "Munakori" - yhteiskanalahanke, Ympäristövaikutusten arviointiselostus, Watrec Oy, 2019.
- Yhteysviranomaisen perusteltu päätelmä ympäristövaikutusten arviointiselostuksesta, Kieku Oy:n "munakori" -yhteiskanalahanke, Säskylä, Varsinais-Suomen ELY-keskus, 25.10.2019.
- Luontoselvitys Kieku Oy:n tuottajien kanalahanketta varten Oripäässä ja Säkylässä, Luonto- ja ympäristötutkimus Envibio Oy, 2018.
- Säskylän osayleiskaavan luontoarvojen tausta- ja perusselvitys, Faunatica Oy, 2013.
- Säskylän alueiden osayleiskaava-alueen maisemaselvitys, Tengbom Eriksson Arkkitehdit Oy, 2013.
- Säskylän osayleiskaavan rakennusinventointi, Tmi Lauri Putkonen, 16.6.2014, päivitys 28.5.2015.

Painetut lähteet

- Satakunnan kulttuuriympäristöt, eilen, tänään, huomenna, 2012. Satakunnan Museon julkaisuja 19/2012. Toim. Niina Uusi-Seppä. Satakunnan Museo, Satakuntaliitto.
- Satakunnan maakuntakaava (30.11.2011) selvityksineen.
- Euran kunta, vesihuollon kehittämissuunnitelma, Airix Ympäristö Oy, 2010.
- Satakunnan vesistöt. Käyttö ja kunnostustarpeet. Koivunen, Nukki, Salokangas. Pyhäjärvi-instituutin julkaisuja, sarja B nro 12, 2006.

Karttalähteet ja vektoriaineisto

- Maastotietokanta. Maanmittauslaitos.



2. TIIVISTELMÄ

2.1 KAAVAPROSESSIN VAIHEET

Vireilletulo

Osayleiskaavan vireilletulosta on päätetty kunnanhallituksessa 31.5.2021 § 92. Säkylän kunnanhallitus on tehnyt päätöksen 31.5.2021 § 92 käynnistää Säkylän osayleiskaavan laadinnan. Osayleiskaava laaditaan oikeusvaikutteisena. Vireilletulosta on kuulutettu 3.6.2021.

Viranomaisneuvottelut järjestetään MRL:n mukaisesti. Työn kuluessa pidetään tarvittaessa työneuvotteluja viranomaisten kanssa. ELY-keskus, Satakuntaliitto ja Satakunnan maakuntamuseo eivät nähneet aloitusvaiheen viranomaisneuvottelua tarpeelliseksi, koska kanalahanketta on käsitelty erikseen ympäristövaikutusten arviointiprosessin yhteydessä.

Luonnos

Kunnanhallitus käsittelee Osallistumis- ja arviointisuunnitelmaa (OAS) sekä kaavaluonnosta 31.5.2021 § 92. OAS ja kaavaluonnos asetettiin nähtäville kuulemista varten 3.6-6.8.2021.

Luonnoksesta saapui neljä lausuntoa. Yhtään mielipidettä ei jätetty. Lausunnoissa esiintyviä asioita on käsitelty viranomaisten kanssa työkokouksessa 14.10.2021. Palautteen perusteella osayleiskaavoitettavaa aluetta ja osayleiskaavassa rakentamiselle osoitettuja aluevarauksia supistettiin. Kanalahankkeelle osoitettua kotieläintalouden suuryksikön aluetta (ME) supistettiin vastaamaan hankkeen YVA-menettelyn mukaista laajuutta. Jätteenkäsittelyalueen ET-merkintä muutettiin EJ-merkinnäksi (jätteenkäsittelyalue) ja sille sekä teollisuusalueille osoitettuja varauksia supistettiin hieman. Lisäksi tarkistettiin historiallista tielinjaa (ht) ja muinaismuistokohteita koskevia määräyksiä, lisättiin suojapuustoa koskeva määräys sekä tarkistettiin tiemerkkintöjen selitteet yhdenmukaisiksi. Alueen rakennetta muutettiin siten, että rakennettavien alueiden väliin muodostuu viheryhteyksiä. Kaavaselostusta täydennettiin muinaisjäännösrekisterin tunnuksilla sekä täydennettiin vaikutusarviointia sekä osayleiskaavan suhdetta maakuntakaavaan. Kaava-aluetta supistettiin etelässä sekä idässä. Maakuntakaavassa osoitettu maakaasuverkon yhteystarve (k-ve2) jää kaava-alueen ulkopuolelle.

Ehdotus

Säkylän kunnanhallitus päätti 09.05.2022 § 90 asettaa kaavaehdotuksen nähtäville. Ehdotus oli nähtävillä 12.5.–10.6.2022.

Ehdotuksesta saapui neljä lausuntoa. Muistutuksia ei jätetty. Lausuntojen perusteella on täydennetty vaikutusten arviointia jätteenkäsittelyalueen sekä teollisuusalueiden osalta sekä täydennetty toteutusta koskevaa kappaletta. Luvalahdentie on merkitty yhdystieksi / kokoojakaduksi ja sen pohjoispuolelle on merkitty kevyen liikenteen yhteystarve. Kaavan toteutusta varten selostukseen lisättiin muistutus ajoneuvoliittymälupien hakemisesta Pirkanmaan ELY-keskuksesta. Kotieläintalouden suuryksikön aluetta (ME) siirrettiin hieman lounaaseen, jotta se vastaa haettua rakennuslupaa.

Hyväksyminen

Osayleiskaavan hyväksyy Säkylän kunnanvaltuusto.



2.2 OSAYLEISKAAVA

Ympäristövaikutusten arviointimenettely

Kanalahankkeen yhteydessä on laadittu erillinen ympäristövaikutusten arviointimenettelystä annetun lain (252/2017) mukainen ympäristövaikutusten arviointi (Watrec Oy, 2019), jossa on yksityiskohtaisesti arvioitu yhteiskanalan ympäristövaikutuksia. YVA-menettelyyn liittyy yhteysviranomaisena toimineen Varsinais-Suomen ELY-keskuksen lausunto ympäristövaikutusten arviointiselostuksesta (25.10.2019).

YVA-menettelyä koskevat säännökset on kirjattu YVA-lakiin (252/2017) ja YVA-asetukseen (277/2017). "Munakori" -yhteiskanalahankkeeseen sovelletaan ympäristövaikutusten arviointimenettelyä YVA-lain liitteen 1 kohdan 1 a) perusteella: kanalat, joissa kasvatetaan yli 85 000 kananpoikaa tai 60 000 kanaa. YVA-menettely tuli vireille 31.1.2019 ja päättyi loppuvuodesta 2019. Yhteysviranomaisena toimineen Varsinais-Suomen ELY-keskuksen mukaan arviointi on riittävä.

Kanalahankkeen merkittäviä ympäristövaikutuksia ovat vaikutukset pohja- ja pintavesiin sekä vaikutukset ilmaan ja ilmastoon hajuvaikutukset mukaan lukien.

YVA-menettelyssä tarkastellaan nollavaihtoehtoa ja kahta toteutusvaihtoehtoa. Vaihtoehto 0 (VE 0): Hanketta ei toteuteta. Vaihtoehto 1 (VE 1): Alueelle sijoitetaan 280 000 munivaa kanaa sekä 70 000 nuorikkoa. Vaihtoehto 2 (VE 2): Alueelle sijoitetaan 560 000 munivaa kanaa sekä 140 000 nuorikkoa. Lannan osalta loppusijoitusvaihtoehtoja ovat sopimusperusteinen toimittaminen joko peltoviljelyyn tai käsiteltäväksi kompostointilaitokseen. Ensisijaisesti lanta toimitetaan noin 1–3 kuukauden välein sopimusperusteisesti alle 10 kilometrin päässä sijaitsevalle Biolan OY:n Kauttuan tuotantolaitokselle jatkojalostettavaksi laadittavan sopimuksen mukaisesti. Tämän lisäksi arvioidaan lannan peltokäyttöä.

Yhteysviranomaisena on todennut, että vaikutukset liikenteen määrään ja meluun, maahan ja maaperään, sekä toiminnan terveyst-, pöly- ja meluvaikutukset tai vaikutukset maisemaan ja kulttuuriympäristöön ovat vähäiset, kun otetaan huomioon hankkeen luonne ja hankealueen sijainti talousmetsien ympäröimänä etäällä asutuskeskittymistä.

ELY-keskuksen yhteenvetona YVA-menettelystä mainitaan: Vaikutusten merkittävyys riippuu valitusta toteutusvaihtoehdosta, koska VE2 aiheuttaa kaksinkertaisen eläinmäärän vuoksi myös esimerkiksi ympäristövaikutuksia aiheuttavien ammoniakkipäästö- ja lantamäärien kaksinkertaistumisen. Sekä VE1 että VE2 ovat kuitenkin toteuttamiskelpoisia. Hankkeen toteuttaminen edellyttää ympäristölupaa, jossa otetaan huomioon siipikarjan kasvatusta koskevat BAT-päätelmät. Hankealue on myös valittu siten, että eläinsuojien tyypillisistä ympäristövaikutukset erityisesti hajuvaikutukset ovat hallittavissa ja maisema- ja luontovaikutukset lieviä. Vesistövaikutusten osalta ratkaisevaa on lannan hyödyntämistapa.

Tavoitteet

Osayleiskaavan tavoitteena on mahdollistaa yhteiskanalahankkeen toteuttaminen alueelle. Lisäksi suunnittelulla mahdollistetaan muun yritystoiminnan kehittäminen ja laajentaminen sekä varataan alueita mm. jätehuoltoon ja jätevesien käsittelyä varten.

Kaavan rakenne ja mitoitus

Kaava-alueen pinta-ala on noin 290 ha.

Kaava-alueella toiminnot on sijoitettu Luvalahdentien varteen. Säkyläntien ja Luvalahdentien risteyksessä sijaitseva olemassa oleva, Säkylän osayleiskaavan mukainen työpaikka-



alue (TP) on muutettu nykyistä toimintaa vastaavaksi teollisuus- ja varastoalueeksi, jolla ympäristö asettaa toiminnan laadulle erityisiä vaatimuksia (TY) ja sitä on laajennettu hie-
man etelään ja itään, mikä mahdollistaa yritystoiminnan kehittämisen. Alueella sijaitsee
pienteollisuustoimintaa. Luvalahdentien pohjoispuolelle on merkitty kaksi uutta teolli-
suus- ja varastoaluetta (T), joille sijoittuvien yritysten on mahdollista tukeutua alueella
olemassa olevaan toimintaan. Teollisuus- ja varastoalueiden pinta-ala on yhteensä noin
52 ha.

Luvalahdentien eteläpuolelle on osoitettu yhteiskanalahankkeen toteuttamista varten ko-
tieläintalouden suuryksikön alue (ME), joka on pinta-alaltaan noin 12 ha, mikä vastaa YVA-
menettelyn mukaista laajuutta. Nykyinen jätteenkäsittelyalue Luvalahdentien pohjois-
puolella on osoitettu jätteenkäsittelyalueeksi (EJ). Alueen pinta-ala on noin 70 ha. Jätteen-
käsittelyaluetta (EJ) on laajennettu itään, mikä mahdollistaa alueen laajentumisen sekä
mahdollisuuden varata alueita mm. jätehuoltoon ja jätevesien käsittelyä varten.

Alueen pohjois- ja eteläosaan sekä teollisuus- ja jätteenkäsittelyalueiden väliin on osoitet-
tuja maa- ja metsätalousalueita (M). Maa- ja metsätalousalueiden pinta-ala kaava-alu-
eelle on yhteensä noin 153 ha.

Säkyläntie on osoitettu seututieksi (st) ja Luvalahdentie yhdystieksi / kokoojakaduksi
(yt/kk). Olemassa oleva tieverkosto riittää kattamaan alueen liikennöintitarpeet. Kulku ka-
nalalle tapahtuu Luvalahdentien kautta, josta tehdään oma liittymä tilalle. Tilan liikenne
koostuu mm. kana- ja munakuljetuksista, rehu- ja lantakuljetuksista sekä polttoaineen
kuljetuksista. Liikenne kanalan osalta tapahtuu pääosin Luvalahdentieltä länteen Säkylän-
tielle. Luvalahdentien pohjoispuolelle on merkitty kevyen liikenteen yhteystarve.

Kaavaan on merkitty lisäksi Säkyläntien melualue (me) sekä kaava-alueen länsireunassa
kulkeva Carunan omistama Eura-Säkylä 110 kV voimalinja.

Luonto-, maisema- ja kulttuuriarvot

Luonto-, maisema- ja kulttuuriarvot on huomioitu ja merkitty kaavaan selvitysten perus-
teella.

Alueella on EU:n luontodirektiivin ja Suomen luonnonsuojelulain perusteella suojeltujen
lajien elinympäristöjä sekä paikallisesti arvokkaita luontotyyppisiä. Paikallisesti arvokkaat
luontokohteet, niiden suojavyöhykkeet sekä uhanalaisten eläinlajien reviirien ydin-, ruo-
kailu-, ja pesimäalueet on säilytetty rakentamattomina ja rajattu kaavaan. Luontoselvityk-
sen (Envibio Oy, 2020) mukaan alueella sijaitsee kolme paikallisesti arvokasta luontotyypp-
pikohdetta (noro, piensuo ja lehto), jotka on huomioitu kaavassa luo-merkinnöin. Luon-
toselvityksen mukaiset liito-oravien lisääntymis- ja levähdyspaikat Luvalahdentien var-
ressa on osoitettu suojeltavaksi alueen osaksi (s-2) maa- ja metsätalousalueella. Luonto-
selvityksen tulokset on esitetty tarkemmin luvussa 3.1.2.

Osayleiskaavaa varten laaditun arkeologisen inventoinnin (Mikroliitti Oy, 2020) perus-
teella kaavaan on osoitettu merkinnällä (SM) kolme kiinteää muinaisjäännettä (Säkylä
Huhtin ja Kepolan kylien rajamerkki, Puolimatkan silta 1 ja Puolimatkan silta 2) ja yksi muu
kulttuuriperintökohde (Köyliö Kepola – Eura Kauttua vanha tie), joka on kaavassa osoi-
tettu merkinnällä historiallinen tie (ht). Kiinteät muinaisjäännekset sekä muu kulttuuripe-
rintökohde on lueteltu luvussa 3.1.3.

Alueen ulkopuolella idässä, noin 200 metrin päässä, sijaitsee valtakunnallisesti arvokas
maisema-alue, Köyliönjärven kulttuurimaisemat, sekä maakunnallisesti merkittävä kult-
tuuriympäristö, Pyhäjärven ja Köyliönjärven välinen kulttuurimaisema.



Ympäristöhäiriöt

Alueella sijaitsevan Loimi-Hämeen Jätehuolto Oy:n Hallavaaran jätekeskuksen aiheuttama ympäristöhaitta on viime vuosina vähentynyt jätteenläjityksen ja biokaasulaitoksen toiminnan loputtua. Alueella sijaitsee lisäksi yksityisomistuksessa oleva kompostointi- ja jätteenkäsittelyalue sekä jätevesien käsittelyalue, joista aiheutuu hajuhaittaa. Lisäksi alueella sijaitsee metalliromunkeräystä ja purkua harjoittava yritys, josta aiheutuu melua ja tärinää.

Yhteiskanalahankkeen toteuttaminen tulee lisäämään hajukuormaa ympäristössä. Kanalahankkeesta on laadittu erillinen ympäristövaikutusten arviointi, jonka yhteydessä on tehty hajumallinnuksia hankkeesta.

Tekninen huolto

Alueen länsireunassa kulkee Carunan omistama Eura-Säkylä 110 kV voimalinja, jonka rakennusrajoitusalue tulee huomioida tarkemmassa suunnittelussa. Maakuntakaavassa osoitettu maakaasuverkon yhteystarve, linjausvaihtoehto 2 jää kaavaehdotusvaiheessa osayleiskaava-alueen ulkopuolelle.

Vesijohto ja viemärointi tuodaan Kepolan siirtovesijohdosta ja viemäriverkosta.

2.3 OSAYLEISKAAVAN TOTEUTTAMINEN

Osayleiskaava on laadittu oikeusvaikutteisena. Osayleiskaavan tavoitevuosi on 2035.

Osayleiskaava ohjaa alueen tarkempaa suunnittelua. Teollisuusalueiden sekä jätteenkäsittelyalueen ympäristövaikutuksia valvotaan ympäristöluvin.

Teollisuusalueiden toteutumisaikoihin vaikuttaa yritysalueiden kysyntä. Jätteenkäsittelyalueiden toteutus tapahtuu vaiheittain tarpeen mukaan.

Kanalahankkeen toteuttaminen edellyttää ympäristönsuojelulain (527/2014) mukaisen ympäristöluvan. Munituskanalalle on myönnetty ympäristölupa 3.2.2021 ja rakennuslupa tammikuussa 2022. Kanalan osalta rakentamisen on suunniteltu käynnistyvän heti ympäristöluvan ja rakennusluvan saamisen jälkeen. Osa alueen rakennuksista on jo toteutettu.

Uudet ajoneuvoliittymät ja muutokset liittymiin Luvalahdentielle eli maantielle 2111 on haettava Pirkanmaan ELY-keskukselta.

Toteutuksen seurannasta vastaa Säkylän kunta.



3. LÄHTÖKOHDAT

3.1 SELVITYS SUUNNITTELUALUEEN OLOISTA

3.1.1 Alueen yleiskuvaus

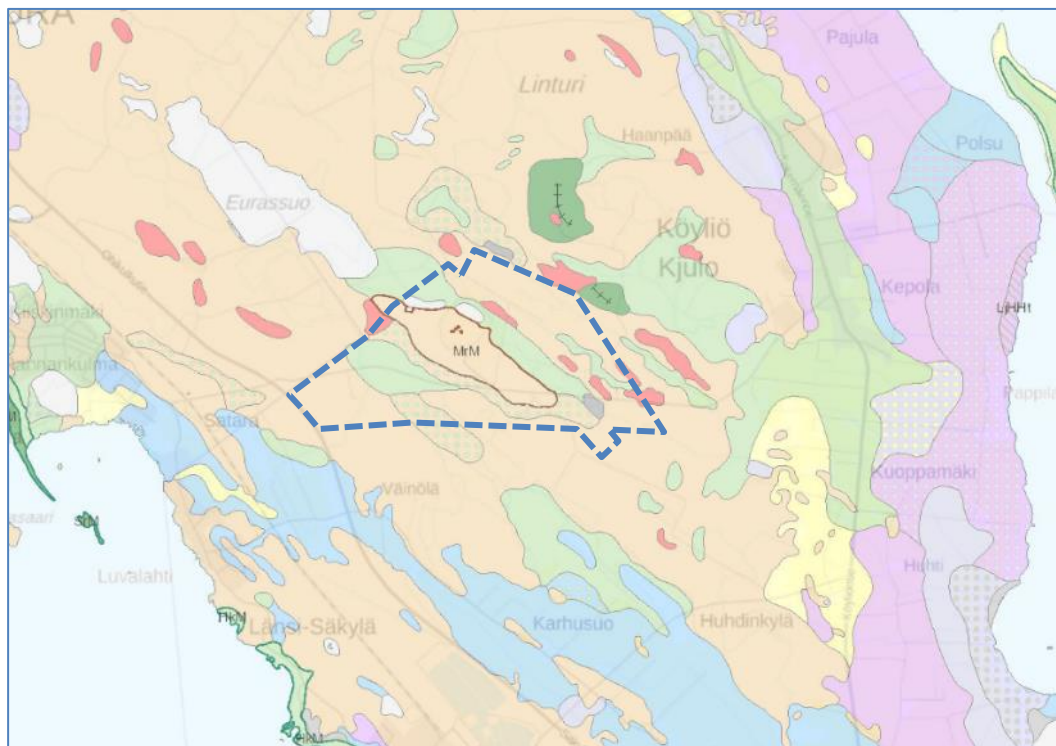
Suunnittelualue sijaitsee noin 10 kilometrin päässä Säkylän keskustasta. Alue käsittää Kepolan läntisen alueen sekä Luvalahdentien molemmiin puolin rajoittuvat maa- ja metsätalousalueet. Luvalahdentien pohjoispuolella sijaitsee jätteenkäsittelyalue sekä yksityisen omistama pienempi jätteenkäsittelylaitos. Euran kunnan rajan tuntumassa sijaitsee Markkulan työpaikka-alue. Suunnittelualueella ei sijaitse vakituista asumista, mutta Luvalahdentien eteläpuolella sijaitsee kaksi olemassa olevaa lomarakennusta. Suunnittelualue on kokonaisuudessaan noin 470 hehtaarin laajuinen.

3.1.2 Luonnonympäristö

Maaperä sekä topografia

Suunnittelualueella maaperä on pääasiassa hiekkamoreenia ja hiekkaa, sekä vähän kalliomaata. (kuva2)

Suunnittelualueella topografia on suhteellisen tasaista. Alueen maasto viettää pääosin lounaaseen, aivan alueen itäosassa itään. Alueen mäet kohoavat 80–90 metriin merenpinnasta. Pääosa alueesta on 80–60 metriä merenpinnasta. Korkein kohta suunnittelualueella sijaitsee koillisessa, jossa maasto kohoaa 85 metriin merenpinnan yläpuolelle. Suunnittelualueen pohjoispuolella maasto kohoaa noin 90 metriin merenpinnasta. Maastonmuodoissa näkyy pienpiirteisesti alueen kaakko-luode-suuntautuneisuus. (kuvat 2 ja 3)



Kuva 2: Maaperäkartta (GTK). Suunnittelualueen sijainti merkitty sinisellä katkoviivalla.



Vesistöt ja vesitalous

Selvitysalue kuuluu Eurajoen vesistöalueeseen. Eurajoki on Lounais-Suomen toiseksi suurin joki. Eurajoki saa alkunsa Säskylän Pyhäjärvestä ja se laskee Selkämereen Rauman pohjoispuolella Eurajoensalmessa.

Osayleiskaava-alue sijoittuu alueen suurimpien järvien Pyhäjärven ja Köyliönjärven väli-maastoon muutamien kilometrien päähän järvistä. Molemmat järvet ovat alueille tärkeitä virkistyskohteita ja raakavedenottopaikkoja. Suunnittelualue jakaantuu Köyliönjärven ja Pyhäjärven valuma-alueisiin. Vedenjakaja kulkee alueen länsiosassa ja jätteenkäsittelyalueen länsipuolelta. Markkulan teollisuusalueelta hulevedet laskevat Luvalehdella Pyhäjärveen. Jätteenkäsittelyalueen itäpuolelta vedet laskevat Eurassuolle, josta ne päätyvät edelleen Pyhäjärveen. Suunnittelualan etelä- ja itäosan vedet päätyvät Sirttalanon tai muiden pienempien ojien kautta Köyliönjärveen. Pyhäjärven pinta on 44,9 metriä merenpinnasta ja Köyliönjärven 40,5 metriä merenpinnasta.

Maaperä alueella on kosteaa ja paikoitellen soista, suurelta osin ojitettua. Alueelta luoteeseen sijaitsee yksi laajempi suoalue Eurassuo.

Pohjavesi

Alueella ei sijaitse vedenhankintaa varten tärkeitä pohjavesialueita. Lähimmät pohjavesialueet ovat lounaaseen noin 3 kilometrin päähän sijoittuva Uusikylän pohjavesialue (0278302) sekä itäkoilliseen sijoittuva kirkkosaaren pohjavesialue (0231904) noin 4 kilometrin päässä.

Ilmasto

Vuoden keskilämpötila Säskylässä on noin +5 °C. Kylmintä on helmikuussa ja lämpimintä heinäkuussa. Hellepäiviä alueella esiintyy keskimäärin 10–14 kesässä. Vuotuinen sademäärä on noin 650 mm. Sateisin kuukausi on tyypillisesti heinä- tai elokuu, jolloin sademäärä ylittää keskimäärin 75–85 mm. Vähiten sataa helmikuussa, keskimäärin 25–35 mm. Terminen talvi alkaa alueella noin marraskuun puolessa välissä ja kesä heti toukokuun puolenvälin jälkeen.

Alue kuuluu eteläboreaaliseen ilmastovyöhykkeeseen. Alueen sisämaan piirteet korostuvat maaston kohotessa itää ja koillista kohti.

Luonnonolot

Säskylä kuuluu eteläboreaaliseen havumetsävyöhykkeeseen. Suunnittelualue on luonnoltaan tavanomaista pääosin hyvin hoidettua talousmetsää. Alueella on pienipiirteisesti kumpuilevia mäkiä, joilla on mäntyvaltaista kangasmetsää sekä kosteita notkoja. Paikoitellen alue on hieman soistunut kangasrämeiksi ja pienialaisiksi korpipainanteiksi, joissa kasvaa tuoreen kankaan lehtipuita sekä kuusia.

Metsätyyppi vaihtelee tuoreista kuivahkoihin kankaisiin, jotka ovat pääosin varttuneen männikön peitossa. Lisäksi alueella sijaitsee pieni, ojituksen ja puuston käsittelyn voimakkaasti muuttama ruohoinen sarakorpi, joka ei enää täytä metsälakikohteen tai uhanalaisen luontotyypin esiintymän kriteerejä, mutta lisää kuitenkin paikallista luonnon monimuotoisuutta.

Arvokkaat luontokohteet

Säskylän osayleiskaavan laatimista varten on laadittu erillinen luontoselvitys vuonna 2013 (Faunatica Oy), joka koskee suunnittelualan itäistä työpaikka-aluetta. Lisäksi yhteiskunnallishanketta varten on laadittu YVA-vaikutusarvioinnin yhteydessä luontoselvitys



(Envibio Oy, 2018) hankealueelle. Selvitysalueelta ei löytynyt luonnonsuojelulain mukaisia suojeltuja luontotyyppisiä, vesilain mukaisia pienvesikohteita, metsälain erityisen tärkeitä elinympäristöjä, Suomessa uhanalaisia luontotyyppisiä eikä luonnon monimuotoisuuden kannalta muuten erityisen tärkeitä luontotyyppikohteita.

Alueelle on lisäksi laadittu luontoselvityksen täydennys Kepola läntinen alue osayleiskaava varten (Envibio Oy, 2020). Luontoselvityksen tarkoitus oli kartoittaa alueen luontoarvot ja arvioida niiden vaikutusta maankäyttöön. Seuraavassa on esitetty tiivistelmä selvityksen tuloksista.

Luontotyypit ja kasvillisuus

Luontoselvityksen (Envibio Oy, 2020) mukaan alueella sijaitsee kolme paikallisesti arvokasta luontotyyppikohtetta (noro, piensuo ja lehto), jotka tulee huomioida maankäytössä. Alueen paikallisesti arvokkaat luontotyyppikohteet on lueteltu alla.

Markkulan noro: Luvalahdentien varren teollisuusalueen itäpuolella Luvalahdentiestä etelään on säilynyt uomaltaan luonnontilainen noro-osuus. Kapea, mutkitteleva noro sijaitsee varttuneen varjoisan kuusikon keskellä. Markkulan noro on paikallisesti arvokas luontokohde, joka täyttää metsälain erityisen tärkeän elinympäristön määritelmän. Norot ovat myös vesilain suojelema luontotyyppi. Uhanalaisuusarvioinnissa ne arvioitiin puutteellisesti tunnetuiksi.

Markkulan suolaikku: Markkulan noron eteläpuolella sijaitsee luonnontilaisena säilynyt suolaikku. Markkulan suolaikku on paikallisesti arvokas luontokohde, joka täyttää metsälain erityisen tärkeän elinympäristön määritelmän. Luontotyyppien uhanalaisuusarvioinnissa käytetyssä luokittelussa se kuuluu luontotyyppiin boreaaliset piensuot, joka on arvioitu Etelä-Suomessa erittäin uhanalaiseksi ja valtakunnallisesti vaarantuneeksi.

Luvalahdentien lehto: Luvalahdentie pohjoispuolella jäteasemasta itään sijaitsee tuore keskiravinteinen lehto, joka kuuluu suurimmaksi osaksi myös liito-oravareviirien ydinalueeseen. Luvalahdentien lehto on paikallisesti arvokas luontokohde, joka täyttää metsälain erityisen tärkeän elinympäristön määritelmän. Tuoreet keskiravinteiset lehdot on myös valtakunnallisesti uhanalainen (vaarantunut) luontotyyppi.

Uhanalaiset eläinlajit

Luontoselvityksen tulokset alueelta kartoitetuista uhanalaisten eläinlajien reviirien ydin-, ruokailu-, ja pesimäalueista on selostettu alla.

Pesimälinnustoseelvityksessä alueella tulkittiin pesivän kaikkiaan 688 lintuparia. Selvityksen mukaan linnusto on tyyppistä eteläsatakuntalaiselle havumetsäalueelle. Luonnonsuojelullisesti merkittävin laji on erittäin uhanalaiseksi luokiteltu hömötiainen. Alueella tavattiin lisäksi 6 (harakka, västäräkki, närhi, taivaanvuohi, kiuru, pensaskerttu) silmällä pidettävää ja 2 (metsäviklo, töyhtötiainen) vaarantunutta lajia. Lisäksi alueella pesi yksi laji, jonka tiedot ovat luonnonsuojelullisista syistä vain kaavoittajan ja viranomaisten tiedossa.

Lepakkokartoituksen mukaan selvitysalue luokituu Suomen lepakkotieteellisen yhdistyksen laatimassa avoluokituksessa luokkaan III: muu lepakoiden käyttämä alue. Alueella ei ole erityisen suurta merkitystä lepakoille.



Liito-oravakartoituksen mukaan selvitysalueelta löytyi yksi liito-oravan reviiri, joka sijaitsee Luvalahdentien molemmin puolin. Metsä on liito-oravalle hyvin sopivaa kuusikkoa, jossa kasvaa järeitä haapoja. Muita lajille sopivia metsiä ei alueelta löytynyt.

Viitasammakkoselvityksessä alueella ei havaittu viitasammakkoja.

Muut Luontokohteet

Lisäksi alueella Luvalahdentien varressa jäteaseman risteyksessä sekä kärrypolulla selvitysalueen itäosassa tavattiin silmälläpidettävää ahokissankäpälää sekä alueen eteläosasta löytyi harvinainen ja vaatelias keltasara paikalta, joka on ojituksen kuivaama.

Luonnonsuojelu

Kaava-alueen ulkopuolella, noin kahden kilometrin päässä sijaitseva Pyhäjärvi kuuluu Natura 2000 –verkostoon merkittävien lintu- ja luontoarvojen perusteella.

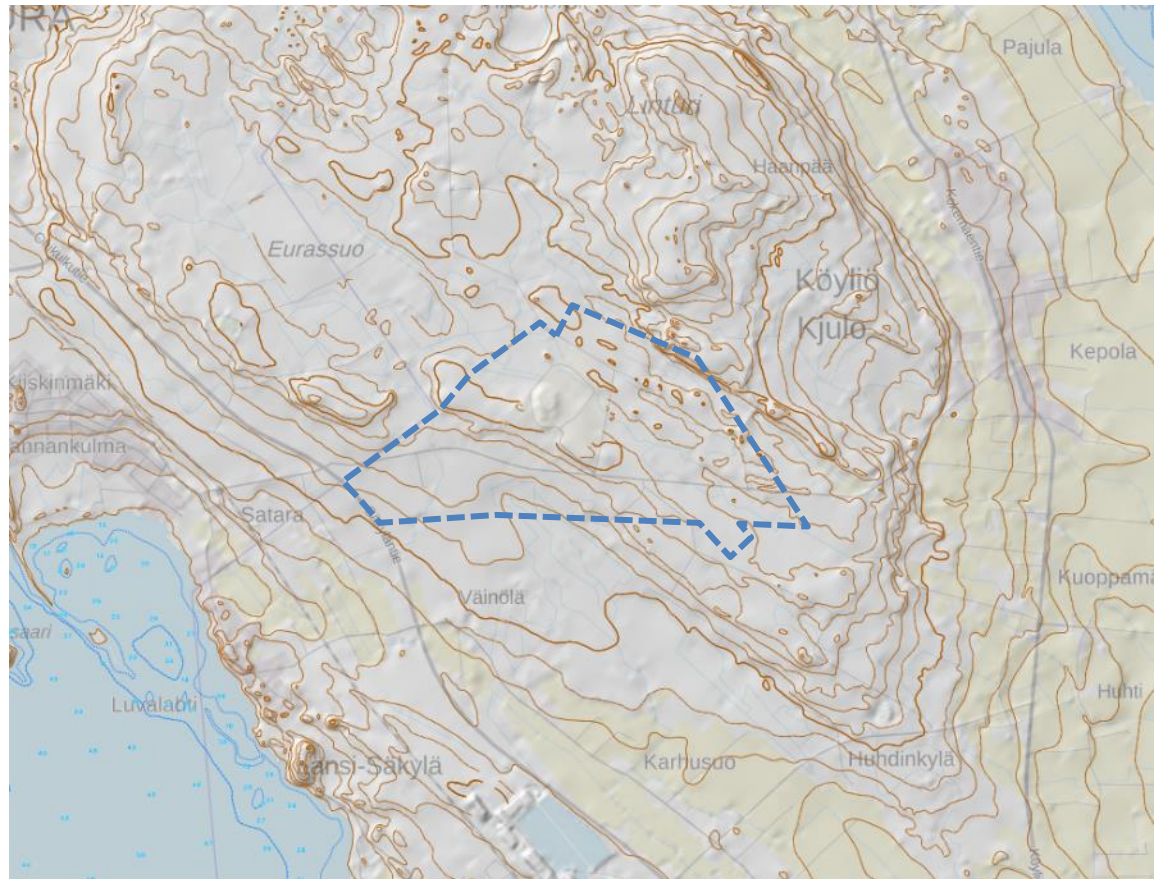
Maisemarakenne ja maisemakuva

Säkylän osayleiskaavaa varten on laadittu erillinen maisemaselvitys (Tengbom Eriksson Arkkitehdit Oy, 2013), joka koskee suunnittelualueen itäosassa sijaitsevaa työpaikka-alueita. Selvityksessä ei ole havaittu merkityksellisiä maisema-arvoja alueella.

Suunnittelualue sijaitsee maisemarakenteellisesti selänteen eteläisellä rinnealueella. Selänteen lakialue sijaitsee suunnittelualueen pohjoispuolella. Suunnittelualueen koillisosassa selänteestä työntyy kaakkoon kapea kallioharjanne, joka rajaa suunnittelualueita. Alueen keskiosassa maasto kumpuilee pienpiirteisesti. Lounaassa selänne laskee voimakkaammin kohti laaksoa. (kuva 3)

Maisemakuvaltaan alue on tavanomaista talousmetsää. Maisemakuvallisia elementtejä alueella ovat selännemetsät, pienimuotoiset soistumat sekä alueen läpi kulkeva tie, jonka varrella on joitakin teollisuusyrityksiä. Muodostuvat näkymät ovat lyhyitä. Voimalinjan johtoaukea, tien varsi, olemassa olevat teollisuusyritysten pihat sekä muutamat hakkuualueet muodostavat ainoat pidemmät näkymäakselit alueella.

Idässä kaava-alueen ulkopuolella maisema vaihtuu pienpiirteiseksi peltojen ja Köyliön asutuksen rytmittämäksi miljöökiksi.



Kuva 3: Alueen maisemarakenne. Alue sijaitsee selänteen lounaisrinteellä. Suunnittelualueen sijainti merkitty sinisellä katkoviivalla. (Karttapaikka)

Arvokkaat maisema-alueet

Suunnittelualueella ei sijaitse erityisiä maisemallisia arvoja.

Alueen ulkopuolella idässä, noin 200 metrin päässä, sijaitsee valtakunnallisesti arvokas maisema-alue, Köyliönjärven kulttuurimaisemat. Köyliönjärven maisema-alue edustaa Ala-Satakunnan viljelyseudulle tyypillistä kulttuurimaisemaa. Alueella on lisäksi poikkeuksellisen korkeat historialliset arvot. Maiseman peruselementtinä on matalarantainen Köyliönjärvi, jota reunustavat laajat, alavat viljelykset sekä niiden takana nauhamainen asutus ja metsävyöhykkeet. Köyliönjärven kulttuurimaisema yhtyy etelässä laajana viljelyaukeana Säkylän alaviin peltomaisemiin.

Köyliönjärven maisemakuvan vaikuttavuus perustuu laajoihin rauhallisiin näkymiin, hyvin hoidettuihin vanhoihin maatiloihin ja vaihtelevaan rakennuskantaan. Erikoislaatuisuutta lisäävät alueen historialliset erityispiirteet. Maisemakuvaa häiritsevinä tekijöinä voidaan pitää rantojen runsasta loma-asutusta sekä maisemaan sopimatonta rakentamista Yttilän ja Köyliön kirkonkylän ympäristössä.

Asutus on jatkunut alueella rautakaudelta saakka, ja se on keskittynyt lounaiselle viljelyseudulle tyypillisesti ryhmämäisiksi kyliksi tai nauhamaisesti viljelysten taustalle. Maisemakuvassa näkyy myös sodanaikaisen pika-asutuksen leima. Avoimilla pelloilla sijaitsevat siirtolaistilat ovat tuuhean pensas- tai kuusiaidan ympäröimiä.



3.1.3 Rakennettu ympäristö

Olemassa olevat rakennukset

Alueella ei sijaitse arvokkaita rakennuksia. Alueella sijaitsee olemassa olevia teollisuusrakennuksia sekä yhdyskuntatekniseen huoltoon liittyviä rakennuksia. Rakennukset on rakennettu vuosina 1975–2014. Alueen etelärajan tuntumassa olemassa olevat kaksi lomarakennusta on rakennettu vuosina 2000 ja 2007.

Maakunnallisesti merkittävät rakennetut kulttuuriympäristöt

Valtioneuvoston päätöksen (22.12.2009) nojalla Satakunnan maakuntakaavassa esitettyjen, vuoden 1993 RKY:n mukaisten valtakunnallisesti arvokkaiden kohteiden luokitus muuttuu maakunnallisesti arvokkaaksi (rky1993).

Alueen ulkopuolella idässä, noin 200 metrin päässä, sijaitsee Pyhäjärven ja Köyliönjärven välinen kulttuurimaisema. Pyhäjärven ja Köyliönjärven välinen alava peltolakeus on Satakunnan suurimpia yhtenäisiä peltoalueita.

Kiinteät muinaisjäännökset

Alueelle on laadittu erillinen arkeologinen inventointi (Mikroliitti Oy, 2020), jossa löytyi kolme kiinteää muinaisjäännöstä ja yksi muu kulttuuriperintökohde. Alueelta todetut muinaismuistolailla suojellut kiinteät muinaisjäännökset on lueteltu alla. Numerointi viittaa inventointiraportin kohdenumerointiin.

Nimi	Mjtunnus	Tyyppi	Nro	Ajoitus	Laji	N	E
Säkylä Huhtin ja Kepolan kylien rajamerkki	1000041381	kiinteä muinaisjäännös	1	historiallinen	rajamerkki	6784586	243774
Puolimatkan silta 1	1000041382	kiinteä muinaisjäännös	2	historiallinen	rajamerkki	6784336	243525
Puolimatkan silta 2	1000041383	kiinteä muinaisjäännös	3	historiallinen	hiilikumpu	6784339	243528
Köyliö Kepola- Eura Kauttua vanha tie	1000041384	muu kulttuuriperintökohde (S)	4	historiallinen	tielinja ja tiepohja	6784306	243663

Taulukko: Luettelo alueella sijaitsevista kiinteistä muinaisjäännöksistä.

3.1.4 Väestö, yhdyskuntarakenne, työpaikat ja palvelut

Väestön rakenne ja kehitys

Suunnittelualueella ei ole vakituista asutusta. Alueen etelärajan tuntumassa sijaitsee kaksi vapaa-ajan asuntoa.

Tilastokeskuksen mukaan Säkylän kunnan väkiluku oli vuoden 2019 lopussa 6721 asukasta, joista työikäisiä noin 55,8 % ja eläkeläisiä noin 30,9 %. Loput ovat alle 15-vuotiaita. Tilastokeskuksen ennusteen mukaan vuoteen 2040 mennessä Säkylän asukasluvu laskee 6180 asukkaaseen.



Yhdyskuntarakenne ja taajamakuva

Suunnittelualue sijaitsee Euran ja Säkylän kuntien rajalla. Suunnittelualueella sijaitsee Markkulan työpaikka-alue sekä yhdyskuntateknisen huollon alueita. Suunnittelualue on pääasiassa metsää taajamien välisellä alueella. Säkylän taajama sijaitsee lounaassa, Kuuvalahti-Säkylän harjulla, kapeana nauhamaisena rakenteena noin 2 kilometrin päässä. Idässä noin 1,5 kilometrin päässä sijaitsee Köyliön kyläkeskus.

Suunnittelualueen läpi kulkeva Luvalahdentie/Kepolantie liittyy Säkyläntiehen, jonka lounaispuolella sijaitsee taajamaan liittyvää asutusta. Säkyläntien koillispuolella sekä on Karhusuon ja Köyliön kyläasutusta sekä haja-asutusta. Säkylän keskusta sijaitsee vajaan 10 kilometrin päässä suunnittelualueelta kaakkoon ja Euran keskusta noin 5 kilometriä luoteeseen.



Kuva 4: Alueella sijaitseva Markkulan teollisuusalue sekä jätekeskuksen alue. Hallavaaran jäteaseman itäpuolella sijaitsee lietteenkäsittelyasema sekä metalliromunkeräystä harjoittava yritys.

Työpaikat ja elinkeinotoiminta

Suunnittelualueella työpaikkoja tarjoavat teollisuusyritykset sekä yhdyskuntatekninen huolto. Lähin eläintoimintaan liittyvä toiminto on idässä Kepolan osayleiskaava-alueen tuntumassa sijaitseva Keltasiiven teurastamo.

Vuonna 2018 Säkylän kunta työllisti 466 henkilöä ja oli näin kunnan toiseksi suurin työllistäjä. Muita Säkylän kunnan suurimpia työnantajia olivat vuoden 2018 lopussa Säkylän - Niinisalon varuskunnan Säkylän toimipiste, Apetit Ruoka Oy, Länsi-Kalkkuna Oy Sucros Oy, sekä Kivikylän Kotipalvaamo Oy.



Yhdyskuntatekniikka

Talous- ja jätevedet

Säkylän kunnalla on oma vesilaitos, joka sisältää kolme vedenottamoaa. Vedenottamot sijaitsevat Säkylän harjulla. Säkylän vesilaitoksella on vedenottolupa 4500 m³ vuorokaudessa ja vuonna 2009 Säkylässä vettä pumpattiin verkostoon 734 191 m³.

Säkylän vesilaitoksella on ylä- ja alasäiliöt Säkylän - Niinisalon varuskunnan Säkylän toimipisteen alueella sekä alasäiliö Lusikkaojalla. Vuonna 2009 Säkylä on kuulunut Rauman seudun vesihuollon kehittämissuunnitelmaan, johon on merkitty uusi Säkylä – Eura sekä Köyliö – Säkylä siirtoviemäri. Jäteaseman sekä alueen yritysten jätevedet johdetaan Euran kunnan verkostoon. Säkylän kunnalla on myös oma jätevedenpuhdistamo, joka on mitoitettu käsittelemään jätevesiä 7200 m³ vuorokaudessa. Vuonna 2009 jätevedenpuhdistamolla käsiteltiin 562 730 m³ jätevesimäärää.

Vuoden 2003 alusta Säkylän vedenpuhdistamo on ottanut vastaan Pöytyän kunnan Yläneen alueen jätevedet ja 2010 joulukuun alusta Köyliön kunnan jätevedet. Vedenpuhdistamon käsitellyt vedet lasketaan purkuviemärillä Eurajokeen.

Voimajohtot

Suunnittelualueen kaakkoisosassa kulkee Carunan omistama Eura-Säkylä 110kV voimajohto.

Jätekeskus

Osayleiskaava-alueella sijaitseva Hallavaaran jätekeskus on neljän kunnan (Säkylä, Eura, Huittinen ja Köyliö) yhteinen jäteasema, joka sijaitsee Köyliön kunnan lounaisosassa lähellä Euran ja Säkylän rajaa. Jätekeskus vastaanottaa yhdyskuntajätettä, biohajoavia jätteitä, lajiteltuja hyötyjätteitä sekä vaarallisia jätteitä. Alue toimii jätteen väliaikaisena sijoituspaikkana, kunnes jätteet kuljetetaan poltettavaksi. Alueella sijaitsee lisäksi yksityisen omistuksessa oleva kompostointi- ja jätteenkäsittelyalue sekä jätevesien käsittelyalue. Lisäksi alueella sijaitsee metalliromunkeräystä ja hajotusta harjoittava yritys.

3.1.5 Liikenne

Liikenneverkko

Alueen läpi kulkee Luvalahdentie (mt 2111). Liiketeellisesti alue tukeutuu lännessä Säkyläntiehen (st 204) ja idässä Luvalahdentie liittyy Köyliöntiehen (mt 2140).

Säkylässä toimii Satakunnan seutuliikenne, jonka bussiliikenne lähtee keskustasta Turun ja Porin, Rauman ja Pohjanmaan suuntiin. Säkylän ja Rauman välillä kulkee joitakin koulupäivien vakiovuoroja.

Väyläviraston vuoden 2019 liikennemääräkartan mukaan seututiellä 204 (Säkyläntie) kulkee noin 4340 ajoneuvoa vuorokaudessa, Luvalahdentiellä kulkee noin 570 ajoneuvoa vuorokaudessa ja Köyliöntiellä noin 1640 ajoneuvoa vuorokaudessa. (kuva 4)



Kuva 5: Liikennemäärät (ajoneuvoa vuorokaudessa) vuonna 2019. (Väylävirasto)

3.1.6 Ympäristösuojelu ja ympäristöhäiriöt

Liikenne aiheuttaa melua pääteiden varrella. Alueella sijaitsevan Loimi-Hämeen Jätehuolto Oy:n Hallavaaran jätekeskuksen aiheuttama ympäristöhaitta on viime vuosina vähentynyt jätteenläjityksen ja biokaasulaitoksen toiminnan loputtua. Alueella sijaitsee lisäksi yksityisen omistuksessa oleva kompostointi- ja jätteenkäsittelyalue sekä jätevesien käsittelyalue, joista aiheutuu hajuhaittaa. Alueella sijaitsee metalliromunkeräystä harjoittava yritys, josta aiheutuu melua ja tärinää.

3.1.7 Maanomistus

Kaavoitettava alue on osin yksityisomistuksessa, osin kunnan omistuksessa.



3.2 SUUNNITTELUTILANNE

3.2.1 Kaava-aluea koskevat suunnitelmat, päätökset ja selvitykset

Valtakunnalliset alueidenkäyttötavoitteet

Valtakunnalliset alueidenkäyttötavoitteet ovat osa maankäyttö- ja rakennuslain mukaista suunnittelujärjestelmää. Valtakunnalliset alueidenkäytön tavoitteet ovat tulleet voimaan vuonna 2000. Valtioneuvosto päätti valtakunnallisten alueidenkäyttötavoitteiden uudistamisesta 14.12.2017. Uudistetut valtakunnalliset alueidenkäyttötavoitteet tulivat voimaan 1. huhtikuuta 2018. Maankäyttö- ja rakennuslain 24 §:n mukaan tavoitteet on otettava huomioon kaikessa alueiden käytön suunnittelussa.

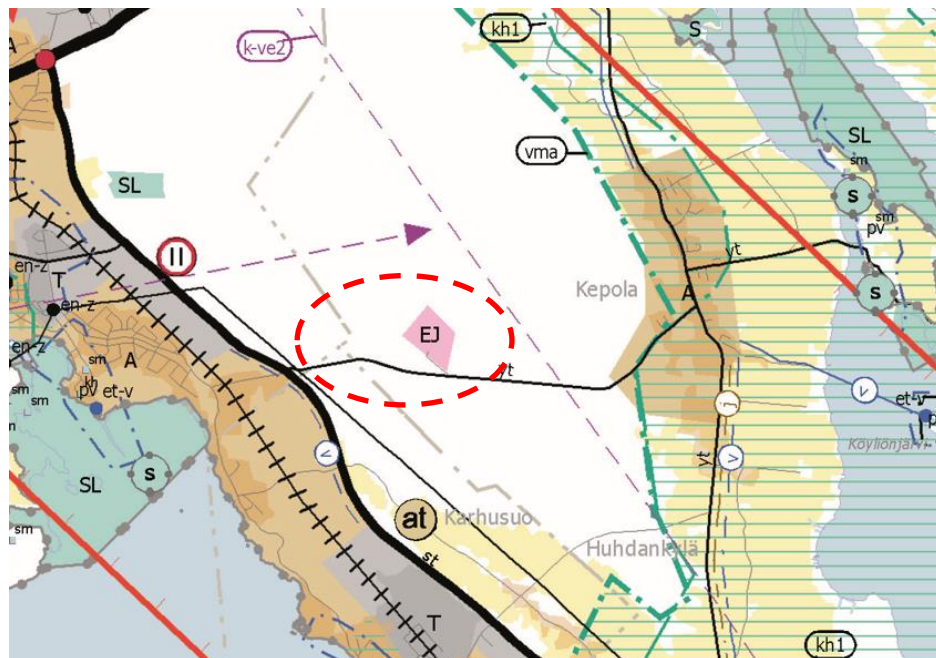
Maakuntakaavoitus

Satakunnan maakuntakaava

Ympäristöministeriö vahvisti 30.11.2011 (N:o YMI/5222/2010) Satakunnan maakuntakaavan. Maakuntakaava on saanut lainvoiman korkeimman hallinto-oikeuden (KHO) päätöksellä 13.3.2013.

Osayleiskaava-alue sijaitsee maakuntakaavassa kaupunkikehittämisen kohdevyöhykkeellä (kk). Merkinnällä osoitetaan kaupunkiseutuja, niiden osia tai muita yhdyskuntia koskevia kehittämissuunnitelmien alueidenkäyttöllisiä periaatteita. Merkinnällä osoitetaan niitä vyöhykkeitä, joihin kohdistuu valtakunnallisesti, maakunnallisesti tai seudullisesti tärkeitä alueidenkäyttöllisiä kehittämistarpeita.

Kaava-alue sijaitsee maakuntakaavassa myös Matkailun kehittämissuunnitelmien kohdevyöhykkeellä (mv2). Merkinnällä osoitetaan merkittävät kulttuuriympäristö- ja maisemamatkailun kehittämisen kohdevyöhykkeet.



Kuva 6: Ote Satakunnan maakuntakaavasta. Suunnittelualueen sijainti on merkitty punaisella katkoviivalla.

Maakuntakaavassa kaava-alue on pääosin ns. valkoista aluetta, jolle voi sijoittaa sellaisia toimintoja, joilla ei ole maakunnallisia vaikutuksia, eikä toiminta ole seudullisesti merkittävää. Suunnittelualueelle on merkitty jätteenkäsittelyalue (EJ) ja Luvalahdentie on



osoitettu tärkeäksi yhdystieksi (yt). Violetti nuoli osoittaa maakaasuverkon kehittämisen kannalta merkittävät yhteystarpeet.

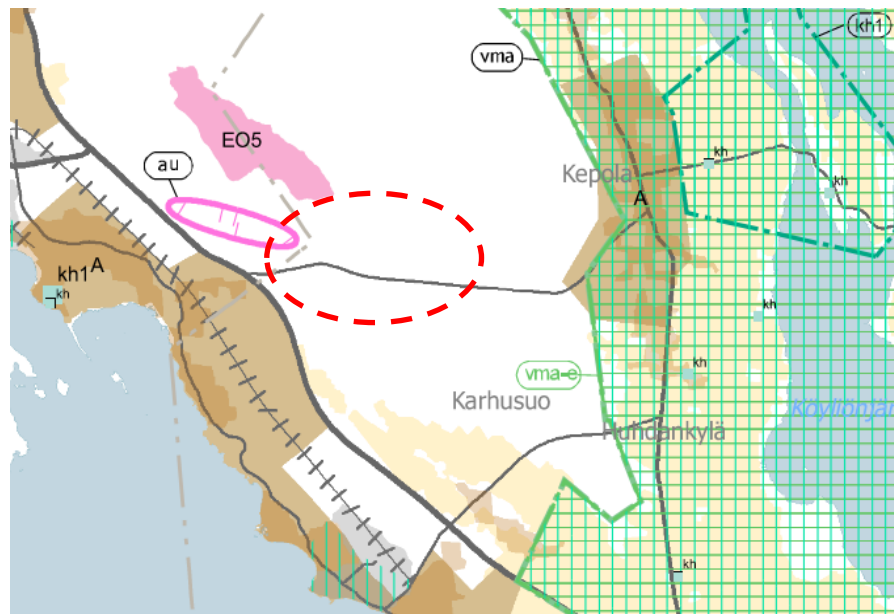
Satakunnan vaihemaakuntakaava 1

Satakunnan vaihemaakuntakaava 1 on hyväksytty maakuntavaltuustossa 13.12.2013. Ympäristöministeriö on vahvistanut kaavan 3.12.2014 ja kaava on saanut lainvoiman korkeimman hallinto-oikeuden päätöksellä 6.5.2016. Satakunnan vaihemaakuntakaavassa 1 osoitetaan maakunnallisesti merkittävät tuulivoimatuotannon alueet. Osayleiskaava-alueelle ei ole osoitettu merkintöjä vaihemaakuntakaavassa 1.

Satakunnan vaihemaakuntakaava 2

Satakunnan vaihemaakuntakaava 2 on hyväksytty maakuntavaltuustossa 17.5.2019 ja se on saanut lainvoiman 1.7.2019. Vaihemaakuntakaavassa 2 teemana on energiantuotanto, soiden moninaiskäyttö, kauppa, maisema-alueet ja rakennetut kulttuuriympäristöt. Satakunnan vaihemaakuntakaavan 2 tultua voimaan kumoutuvat samalla Satakunnan maakuntakaavan vastaavat merkinnät ja määräykset.

Osayleiskaava-alue rajautuu valtakunnallisesti arvokkaaseen maisema-alueeseen, Köyliönjärven kulttuurimaisemat (vma) ja sekä (vma-e). Luvalahdentie on merkitty tärkeäksi yhdystieksi/kokoojakaduksi (yt). Kaava-alueen ulkopuolella on aurinkoenergian tuotannon kehittämisen kohdealue (au) sekä maa-aineisten ottoalue (EO5). Kaavassa on lisäksi koko maakuntaa koskevia suunnittelumääräyksiä kaupan, turvetuotannon sekä aurinkoenergian osalta.

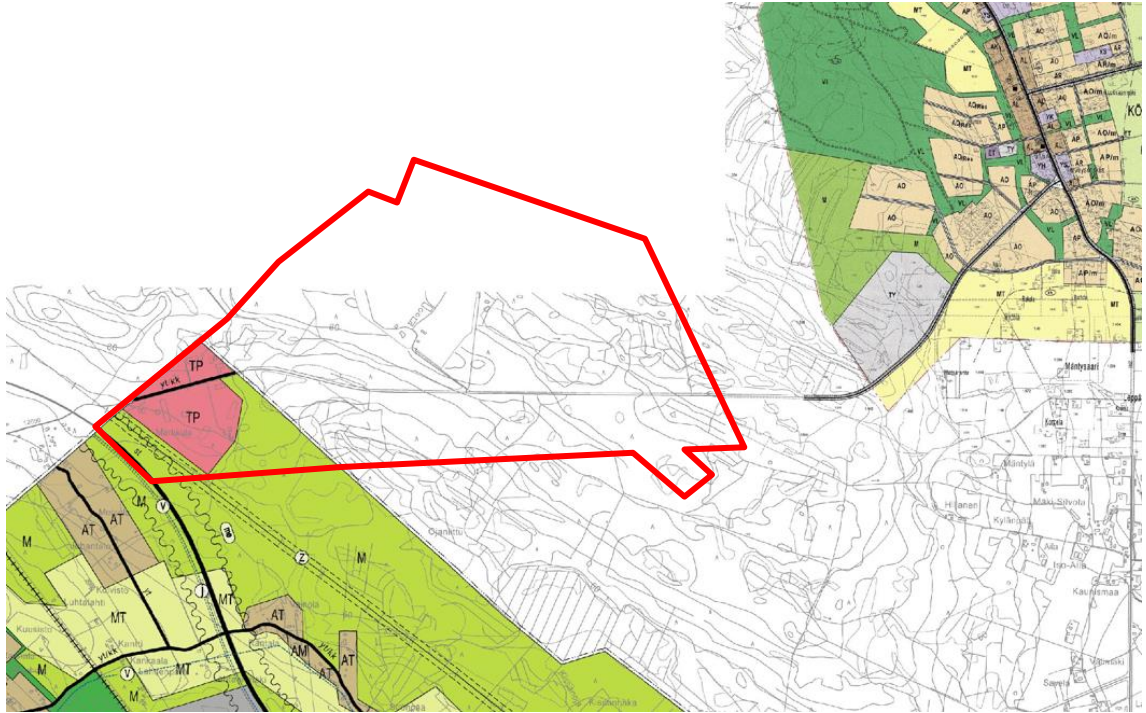


Kuva 7: Ote Satakunnan vaihemaakuntakaavasta 2. Suunnittelualueen sijainti on merkitty punaisella katkoviivalla.

Yleiskaava

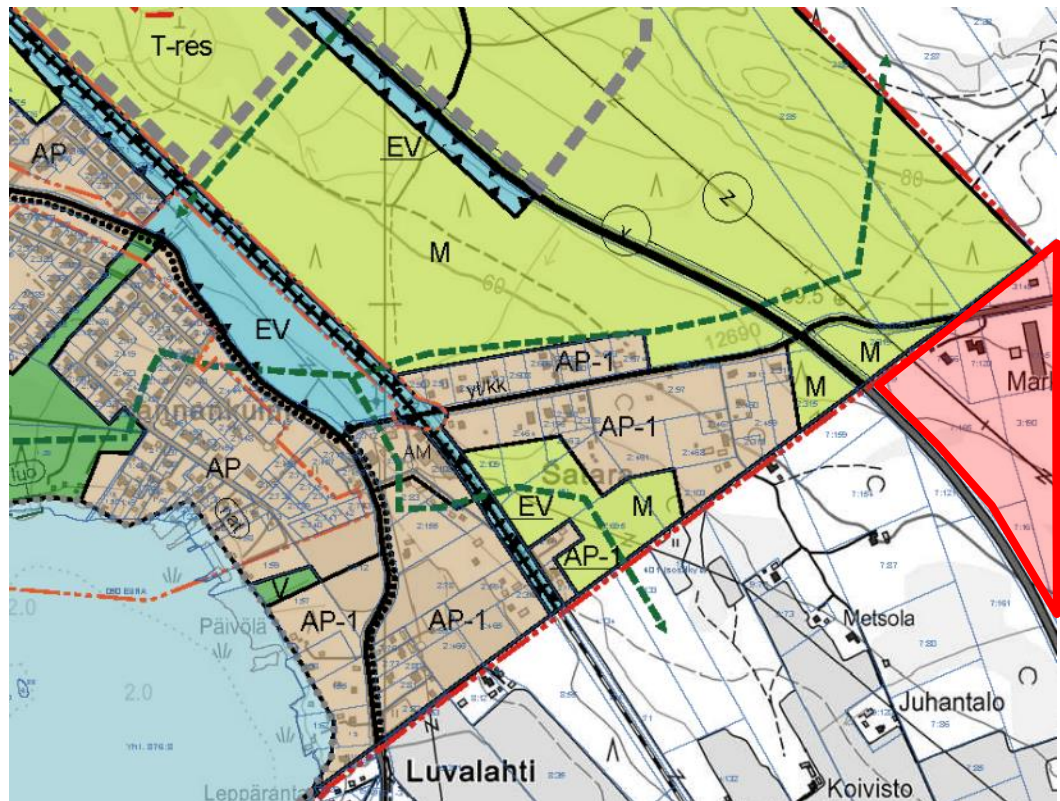
Alueen länsireunassa on voimassa Säskylän kunnanvaltuuston 19.9.2016 hyväksymä oikeusvaikutteinen Säskylän osayleiskaava. Kaavassa suunnittelualueen reunaan on osoitettu työpaikka-alue (TP). Lisäksi alueella on voimassa olevan yleiskaavan mukaista maa ja metsätalousaluetta (M) sekä alueella kulkeva 110 kV:n johtolinja. Tältä osin on kyse osayleiskaavan muutoksesta.

Idässä Kepolan osayleiskaavan (2000) teollisuusalueen (TY) sekä maa- ja metsätalousalueiden (M, MT) väliin jää kaavoittamatonta metsäaluetta.



Kuva 8: Ote Säkylän yleiskaavojen yhdistelmästä. Suunnittelualueen rajaus punaisella.

Suunnittelualue rajautuu lännessä Markkulan työpaikka-alueen kohdalla Euran kuntaan. Alueella on voimassa vuonna 2016 hyväksytty Euran keskustan osayleiskaava, jossa kuntien rajalla on maa- ja metsätalousaluetta (M) sekä Säkyläntien länsipuolella myös pientaloalueita (AP-1). Luvalahdentie on Euran puolella nimeltään Kepolantie, ja se jatkuu Säkyläntien yli. Liittymä Säkyläntielle on osoitettu nelihaaraliittymänä.



Kuva 9: Ote Euran keskustan osayleiskaavasta. Kepola läntinen osayleiskaava rajautuu Euran keskustan osayleiskaavan itäosaan Markkulan työpaikka-alueen kohdalla. Kepola läntisen alueen osayleiskaavan länsiosan rajaus punaisella.



Asemakaava

Suunnittelualueella ei ole voimassaolevia asemakaavoja.

Euran kunnassa ei ole voimassa asemakaavoja Säkyläntien ja Kepolantien alueella.

Rakennusjärjestys

Pyhäjärvisuunnitelun rakennusjärjestys on hyväksytty Säkylän, Euran ja Köyliön kunnanvaltuustoissa 12.12.2011 ja se on tullut voimaan 17.1.2012.

Rakennuskiellot

Maakuntakaavan mukaisilla virkistys- ja suojelualueilla, teknisen huollon ja liikenteen alueilla ja linjoilla on MRL 33§:n mukainen ehdollinen rakentamisrajoitus. (Ks. selostus kohta 8.)

Osayleiskaavaa varten laaditut selvitykset

- Kepolan läntisen osayleiskaavan luontoselvitys, Luonto- ja ympäristötutkimus Envivio Oy, 2020
- Kepola läntinen osayleiskaava-alueen arkeologinen inventointi, Mikroliitti Oy, 2020

Muut aluetta koskevat selvitykset

- Kieku Oy, "Munakori" - yhteiskanalahanke, Ympäristövaikutusten arviointiselostus, Watrec Oy, 2019.
- Yhteysviranomaisen perusteltu päätelmä ympäristövaikutusten arviointiselostuksesta, Kieku Oy:n "munakori" -yhteiskanalahanke, Säkylä, Varsinais-Suomen ELY-keskus, 25.10.2019.
- Luontoselvitys Kiuku Oy:n tuottajien kanalahanketta varten Oripäässä ja Säkylässä, Luonto- ja ympäristötutkimus Envivio Oy, 2018.
- Säkylän osayleiskaavan luontoarvojen tausta- ja perusselvitys, Faunatica Oy, 2013.
- Säkylän alueiden osayleiskaava-alueen maisemaselvitys, Tengbom Eriksson Arkkitehdit Oy 2013.
- Säkylän osayleiskaavan rakennusinventointi, Tmi Lauri Putkonen, 16.6.2014, päivitys 28.5.2015.

4. OSAYLEISKAAVAN SUUNNITTELUN VAIHEET

4.1 OSAYLEISKAAVAN SUUNNITTELUTARVE

Alueen suunnittelu on käynnistetty Säkylän kunnan toimesta. Osayleiskaavalla mahdollistetaan yhteiskanalahankkeen toteuttaminen sekä yritystoiminnan kehittäminen ja yhdyskuntateknisen huollon järjestäminen.

4.2 SUUNNITTELUN KÄYNNISTÄMINEN JA SITÄ KOSKEVAT PÄÄTÖKSET

Kaavan laadintaa ovat kunnassa ohjanneet tekninen johtaja Tarmo Saarinen sekä kunnanjohtaja Teijo Mäenpää.



Kunnanhallitus on päättänyt osayleiskaavan vireilletulosta sekä käsitellyt kaavaluonnosta 31.5.2021 § 92.

Vireilletulosta kuulutettiin 3.6.2021.

Kunnanhallitus käsittely ehdotusta 09.05.2022 § 90.

4.3 OSALLISTUMINEN JA YHTEISTYÖ

4.3.1 Osallistuminen ja vuorovaikutusmenetelmät

Kaavoitustyö on järjestetty siten, että alueen maanomistajilla ja niillä, joiden asumiseen, työntekoon tai muihin oloihin kaava saattaa huomattavasti vaikuttaa, sekä viranomaisilla ja yhteisöillä, joiden toimialaa suunnittelussa käsitellään, on mahdollisuus osallistua kaavan valmisteluun, arvioida kaavoituksen vaikutuksia ja lausua kirjallisesti tai suullisesti mielipiteensä asiasta kaavan laadinnan eri vaiheissa.

Luettelo osallisista sekä osallisten mahdollisuudet osallistua kaavan laadintaan sekä alustava aikataulu on kuvattu kaavan osallistumis- ja arviointisuunnitelmassa. Osallistumis- ja arviointisuunnitelma on nähtävissä kunnanvirastolla sekä kunnan kotisivuilla koko kaavoitusprosessin ajan.

Osallistumis- ja arviointisuunnitelma sekä kaavaluonnos asetettiin nähtäville kuulemista varten 3.6.-6.8.2021. Luonnoksesta ei saapunut yhtään mielipidettä.

Ehdotus oli nähtävillä 12.5.–10.6.2022. Muistutuksia ei jätetty.

Osayleiskaavan hyväksyy Säskylän kunnanvaltuusto.

4.3.2 Viranomaisyhteistyö

Viranomaisneuvottelut järjestetään MRL:n mukaisesti. Työn kuluessa pidetään tarvittaessa työneuvotteluja viranomaisten kanssa.

ELY-keskus, Satakuntaliitto ja Satakunnan maakuntamuseo eivät nähneet aloitusvaiheen viranomaisneuvottelua tarpeelliseksi, koska kanalahanketta on käsitelty erikseen ympäristövaikutusten arviointiprosessin yhteydessä.

Luonnoksesta saapui neljä lausuntoa. Lausunnossa esiin tuotuja asioita on käsitelty viranomaisten kanssa työkokouksessa 14.10.2021. Palautteen perusteella osayleiskaavoitettavaa aluetta ja osayleiskaavassa rakentamiselle osoitettuja aluevarauksia supistettiin. Kanalahankkeelle osoitettua kotieläintalouden suuryksikön aluetta (ME) supistettiin vastamaan hankkeen YVA-menettelyn mukaista laajuutta. Jätteenkäsittelyalueen ET-merkintä muutettiin EJ-merkinnäksi (jätteenkäsittelyalue) ja sille sekä teollisuusalueille osoitettuja varauksia supistettiin hieman. Lisäksi tarkistettiin historiallista tielinjaa (ht) ja muinaismuistokohteita koskevia määräyksiä, lisättiin suojapuustoa koskeva määräys sekä tarkistettiin tiemerkitöjen selitteet yhdenmukaisiksi. Alueen rakennetta muutettiin siten, että rakennettavien alueiden väliin muodostuu viheryhteyksiä. Kaavaselistusta täydennettiin muinaisjäänösrekisterin tunnuksilla sekä täydennettiin vaikutusarviointia sekä osayleiskaavan suhdetta maakuntakaavaan. Maakuntakaavassa osoitettu maakaasuverkon yhteystarve (k ve2) vejjää kaava-alueen ulkopuolelle.

Ehdotuksesta saapui neljä lausuntoa. Lausuntojen perusteella on täydennetty vaikutusten arviointia jätteenkäsittelyalueen sekä teollisuusalueiden osalta sekä täydennetty toteutusta koskevaa kappaletta. Luvalahdentie on merkitty yhdystieksi / kokoojakaduksi ja sen



pohjoispuolelle on merkitty kevyen liikenteen yhteystarve. Kaavan toteutusta varten selostukseen lisättiin muistutus ajoneuvoliittymälupien hakemisesta Pirkanmaan ELY-keskuksesta. Kotieläintalouden suuryksikön aluetta (ME) siirrettiin hieman lounaaseen, jotta se vastaa haettua rakennuslupaa.

4.4 OSAYLEISKAAVAN TAVOITTEET

4.4.1 Kunnan asettamat tavoitteet

Säkylän kunnan tavoitteita ovat:

- mahdollistaa yhteiskanalahankkeen toteuttaminen alueelle
- mahdollistaa alueelle soveltuvan yritystoiminnan kehittäminen ja laajentaminen
- mahdollistaa jätteenkäsittelyalueen laajentaminen ja varata alueita mm. jätehuoltoon ja jätevesien käsittelyä varten.

4.4.2 Maakuntakaavan asettamat tavoitteet

Maakuntakaava on ohjeena yleiskaavan laatimiselle. Maakuntakaavan suunnittelumääräykset asettavat yleiskaavalle mm. seuraavia keskeisiä tavoitteita: Alueidenkäytön suunnittelun on oltava vesienhoitosuunnitelmien ja toimenpideohjelmien toteuttamista edistävää. Yleiskaavassa tulee turvata alueen teknisen huollon kehittämismahdollisuudet.

Satakunnan maakuntakaavan kaupunkikehittämisen kohdevyöhykettä (kk) koskevan suunnittelumääräyksen mukaan: *Aluerakenteeltaan monikeskuksisia vyöhykkeitä kehitetään eheyttämällä olemassa olevien keskusten ja taajamien yhdyskuntarakennetta sekä turvaamalla viher- ja virkistysverkon jatkuvuus sekä palvelujen saatavuus. Yksityiskohtaisemmassa suunnittelussa tulee edistää elinympäristöjen toimivuutta ja taloudellisuutta hyödyntämällä rakennettuja verkostoja, vähentämällä liikennetarvetta sekä edistämällä joukkoliikenteen ja kevytliikenteen edellytyksiä. Alueen arkeologiset kohteiden, valtakunnallisesti arvokkaiden maisema-alueiden sekä merkittävien kulttuuriympäristöjen tulee olla alueidenkäytön suunnittelun lähtökohtina.*

Satakunnan maakuntakaavan matkailun kehittämisvyöhykettä (mv-2) koskevan suunnittelumääräyksen mukaan: *Vyöhykkeiden sisällä toteutettavassa alueidenkäytön suunnittelussa on kiinnitettävä erityistä huomiota matkailuelinkeinojen ja virkistyspalvelujen kehittämiseen. Suunnittelussa on otettava huomioon toteutettavien toimenpiteiden yhteensovittaminen kulttuuri-, maisema-, ja luontoarvoihin sekä olemassa oleviin elinkeinoihin ja asutukseen. Matkailuun liittyviä toimintoja suunniteltaessa ja vyöhykkeen vetovoimaisuutta kehitettäessä tulee ottaa huomioon vyöhykkeen erityisominaisuudet ja niiden ominaispiirteiden säilyttäminen.*

Satakunnan maakuntakaavan jätteenkäsittelyaluetta koskevan rakentamismääräyksen mukaan: *Alueella sallitaan jätteiden käsittelyyn, varastointiin ja loppusijoittamiseen liittyvä rakentaminen.*

Satakunnan vaihemaakuntakaava 1 koskee maakunnallisesti merkittäviä tuulivoimatuotannon alueita, eikä siinä ole osoitettu suunnittelualueita koskevia aluevarauksia. Koko maakuntaa koskevat seuraavat määräykset:

Tuulivoimatuotannon alueita tai yksittäisiä tuulivoimaloita suunnitellessa tulee huolehtia riittävästä etäisyydestä ensisijaisesti maakuntakaavassa osoitettuihin, kulttuuriympäris-



tön tai maiseman vaalimisen kannalta tärkeisiin alueisiin, kansainvälisesti ja valtakunnallisesti arvokkaisiin lintualueisiin, luonnonsuojelualueisiin ja luonnon monimuotoisuuden kannalta erityisen tärkeisiin alueisiin, virkistysalueisiin sekä melutasoltaan hiljaisiin alueisiin. Tuulivoimatuotannon alueiden tai yksittäisten tuulivoimaloiden suunnittelussa tulee varmistaa riittävät melu-, valo- ja väikevaikutusten etäisyydet vakituiseen ja loma-asutukseen. Tuulivoimatuotannon alueita tai yksittäisiä tuulivoimaloita suunniteltaessa on otettava huomioon eri hankkeiden yhteisvaikutukset erityisesti maisemaan ja linnustoon sekä ehkäistävä merkittävien haitallisten vaikutusten syntyminen. Suunnittelussa erityistä huomiota tulee kiinnittää tuulivoimatuotannon linnustoon kohdistuviin yhteisvaikutuksiin Selkämeren rannikkovyöhykkeellä, lähinnä valtatie 8 länsipuolella.

Satakunnan vaihemaakuntakaavan 2 tavoitteena on uusiutuvan energian ja biotalouden kasvumahdollisuuksien edistäminen, muuttuvan kaupan mahdollisuuksien tunnistaminen sekä maakunnan kulttuurisen identiteetin vahvistaminen asukkaat ja luonnonympäristö huomioiden. Tavoitteena on kotimaisen energiatuotannon lisääminen ja huoltovarmuuden edistäminen. Satakunnan vaihemaakuntakaavan 2 suunnittelun peruseriaatteina ovat hyvän elinympäristön luominen sekä ekologisesti, taloudellisesti, sosiaalisesti ja kulttuurisesti kestävä kehityksen edistäminen.

Satakunnan vaihemaakuntakaavan 2 valtakunnallisesti arvokasta maisema-alueita koskevan suunnittelumääräyksen mukaan: *Alueen yksityiskohtaisemmassa suunnittelussa on otettava huomioon alueen kokonaisuus, erityispiirteet ja ominaisuudet siten, että edistetään niihin liittyvien arvojen säilymistä ja kehittämistä mukaan lukien avoimet viljelyalueet. Kaikista alueita koskevista suunnitelmista ja hankkeista, jotka oleellisesti muuttavat vallitsevia olosuhteita, tulee museoviranomaiselle varata mahdollisuus lausunnon antamiseen. Kohteen ja siihen olennaisesti kuuluvan lähiympäristön suunnittelussa on otettava huomioon kohteen kulttuuri-, maisema-, luonto-, ja ympäristöarvot sekä huolehdittava, ettei toimenpiteillä ja hankkeilla vaaranneta tai heikennetä edellä mainittujen arvojen säilymistä.*

4.4.3 Valtakunnalliset alueidenkäyttötavoitteet

Valtakunnalliset alueidenkäyttötavoitteet ovat osa maankäyttö- ja rakennuslain mukaista suunnittelujärjestelmää. Valtakunnalliset alueidenkäytön tavoitteet ovat tulleet voimaan vuonna 2000 ja niiden tarkistus 1.3.2009. Maankäyttö- ja rakennuslain 24 §:n mukaan tavoitteet on otettava huomioon kaikessa alueiden käytön suunnittelussa.

Valtakunnallisista alueidenkäyttötavoitteista koskevat Säkylän osayleiskaavoitusta seuraavat keskeiset yleis- ja erityistavoitteet:

- Edistetään koko maan monikeskuksista, verkottuvaa ja hyviin yhteyksiin perustuvaa aluerakennetta, ja tuetaan eri alueiden elinvoimaa ja vahvuuksien hyödyntämistä. Luodaan edellytykset elinkeino- ja yritystoiminnan kehittämiseksi.
- Luodaan edellytykset vähähiiliselle ja resurssitehokkaalle yhdyskuntakehitykselle, joka tukeutuu ensisijaisesti olemassa olevaan rakenteeseen. Merkittävät uudet asuin-, työpaikka- ja palvelutoimintojen alueet sijoitetaan siten, että ne ovat joukkoliikenteen, kävelyn ja pyöräilyn kannalta hyvin saavutettavissa.
- Varaudutaan sään ääri-ilmiöihin ja tulviin sekä ilmastonmuutoksen vaikutuksiin. Uusi rakentaminen sijoitetaan tulvavaara-alueiden ulkopuolelle tai tulvariskien hallinta varmistetaan muutoin.
- Ehkäistään melusta, tärinästä ja huonosta ilmanlaadusta aiheutuvia ympäristö- ja terveyshaittoja.



- Haitallisia terveysvaikutuksia tai onnettomuusriskejä aiheuttavien toimintojen ja vaikutuksille herkkien toimintojen välille jätetään riittävän suuri etäisyys, tai riskit hallitaan muulla tavoin.
- Huolehditaan valtakunnallisesti arvokkaiden kulttuuriympäristöjen ja luonnonperinnön arvojen turvaamisesta.
- Edistetään luonnon monimuotoisuuden kannalta arvokkaiden alueiden ja ekologisten yhteyksien säilymistä.
- Luodaan edellytykset bio- ja kiertotaloudelle sekä edistetään luonnonvarojen kestävää hyödyntämistä.

5. OSAYLEISKAAVAAN KUVAUS

Kaava-alueen pinta-ala on noin 290 ha.

Kaava-alueella toiminnot on sijoitettu Luvalahdentien varteen. Säkyläntien ja Luvalahdentien risteyksessä sijaitseva olemassa oleva, Säkylän osayleiskaavan mukainen työpaikka-alue (TP) on muutettu nykyistä toimintaa vastaavaksi teollisuus- ja varastoalueeksi, jolla ympäristö asettaa toiminnan laadulle erityisiä vaatimuksia (TY) ja sitä on laajennettu hie-man etelään ja itään, mikä mahdollistaa yritystoiminnan kehittämisen. Alueella sijaitsee pienteollisuustoimintaa. Luvalahdentien pohjoispuolelle on merkitty kaksi uutta teollisuus- ja varastoaluetta (T), joille sijoittuvien yritysten on mahdollista tukeutua alueella olemassa olevaan toimintaan. Teollisuus- ja varastoalueiden pinta-ala on yhteensä noin 52 ha.

Luvalahdentien eteläpuolelle on osoitettu yhteiskanalahankkeen toteuttamista varten kotieläintalouden suuryksikön alue (ME), joka on pinta-alaltaan noin 12 ha, mikä vastaa YVA-menettelyn mukaista laajuutta. Nykyinen jätteenkäsittelyalue Luvalahdentien pohjoispuolella on osoitettu jätteenkäsittelyalueeksi (EJ). Alueen pinta-ala on noin 70 ha. Jätteenkäsittelyaluetta (EJ) on laajennettu itään, mikä mahdollistaa alueen laajentumisen sekä mahdollisuuden varata alueita mm. jätehuoltoon ja jätevesien käsittelyä varten.

Alueen pohjois- ja eteläosaan sekä teollisuus- ja jätteenkäsittelyalueiden väliin on osoitettuja maa- ja metsätalousalueita (M). Maa- ja metsätalousalueiden pinta-ala kaava-alueelle on yhteensä noin 153 ha.

Säkyläntie on osoitettu seututieksi (st) ja Luvalahdentie yhdystieksi / kokoojakaudeksi (yt/kk). Olemassa oleva tieverkosto riittää kattamaan alueen liikennöintitarpeet. Kulku kanallalle tapahtuu Luvalahdentien kautta, josta tehdään oma liittymä tilalle. Tilan liikenne koostuu mm. kana- ja munakuljetuksista, rehu- ja lantakuljetuksista sekä polttoaineen kuljetuksista. Liikenne kanalan osalta tapahtuu pääosin Luvalahdentieltä länteen Säkyläntielle. Luvalahdentien pohjoispuolelle on merkitty kevyen liikenteen yhteystarve.

Kaavaan on merkitty lisäksi Säkyläntien melualue (me) sekä kaava-alueen länsireunassa kulkeva Carunan omistama Eura-Säkylä 110 kV voimalinja.

Luonto-, maisema- ja kulttuuriarvot on huomioitu ja merkitty kaavaan selvitysten perusteella. Alueella on EU:n luontodirektiivin ja Suomen luonnonsuojelulain perusteella suojeltujen lajien elinympäristöjä sekä paikallisesti arvokkaita luontotyypppejä. Paikallisesti arvokkaat luontokohteet, niiden suojavyöhykkeet sekä uhanalaisten eläinlajien reviirien ydin-, ruokailu-, ja pesimäalueet on säilytetty rakentamattomina ja rajattu kaavaan. Luontonselvityksen (Envibio Oy, 2020) mukaan alueella sijaitsee kolme paikallisesti arvokasta



luontotyyppikohdetta (noro, piensuo ja lehto), jotka on huomioitu kaavassa luomerkinnöin. Luontoselvityksen mukaiset liito-oravien lisääntymis- ja levähdyspaikat Luvalahdentien varressa on osoitettu suojeltavaksi alueen osaksi (s-2) maa- ja metsätalousalueella.

Osayleiskaavaa varten laaditun arkeologisen inventoinnin (Mikroliitti Oy, 2020) perusteella kaavaan on osoitettu merkinnällä (SM) kolme kiinteää muinaisjäännöstä (Säkylä Huhtin ja Kepolan kylien rajamerkki, Puolimatkan silta 1 ja Puolimatkan silta 2) ja yksi muu kulttuuriperintökohde (Köyliö Kepola – Eura Kauttua vanha tie), joka on kaavassa osoitettu merkinnällä historiallinen tie (ht).

Alueen ulkopuolella idässä, noin 200 metrin päässä, sijaitsee valtakunnallisesti arvokas maisema-alue, Köyliönjärven kulttuurimaisemat, sekä maakunnallisesti merkittävä kulttuuriympäristö, Pyhäjärven ja Köyliönjärven välinen kulttuurimaisema

5.1.1 Mitoitus

Alueen pinta-ala on yhteensä noin 290 ha. Eri maankäyttömuotoihin varattujen alueiden määrät on esitetty oheisessa taulukossa.

Aluevaraus	Pinta-ala (ha)		
T uusi	17,9890		
TY uusi	17,1130		
TY olemassa oleva	16,5400	T yhteensä	51,6420
EJ uusi	25,6560		
EJ olemassa oleva	44,4550	EJ yhteensä	70,1110
M	151,4930		
ME	15,0680	M yhteensä	166,5610
YHT.	288,3140		

Markkulan alueella on tällä hetkellä (v.2020) 10 yritystä, joiden tonttikoko on keskimäärin 14 000 m². Alueella on kaksi rakentamatonta lohottua kiinteistöä. Markkulan teollisuusalueella on arviolta noin 25 olemassa olevaa työpaikkaa.

Osayleiskaavassa esitetyistä uusista aluevarauksista on arvioitu laskennallisesti muodostettavan korttelialueena noin 80%. Tonttitehokkuudella $e=0,3$ muodostuisi uusilla teollisuusalueilla rakennusoikeutta yhteensä arviolta 84 200 k-m². Mikäli keskimääräinen tonttikoko olisi teollisuusalueilla noin 20 000 m², muodostuisi uusia teollisuustontteja yhteensä noin 14 kpl ja uusia työpaikkoja noin 40. Teollisuusalueille muodostuva työpaikamäärä riippuu alueelle sijoittuvan yrityksen toimialasta sekä yritysten lukumäärästä. ME- ja EJ -alueiden rakennusoikeutta ei ole arvioitu. Kaikkien alueiden rakennusoikeus määritellään tarkemman suunnittelun yhteydessä.

Osayleiskaava		Laskennallinen rakennusoikeus			
aluevaraus (n. m ²)		korttelialue (n. m ²)	rakennusoikeus (n. k-m ²) $e=0,3$	tontit *(työpaikkoja *(
TY ja T uusi	351 000	280 800	84 200	14	40
TY olemassa oleva	165 400	132 300	39 700	10	25
ME	126 000	100 900	-	-	6-10
EJ yhteensä	701 100	560 900	-	-	5-7
YHT.		1 074 900	123 900	24	n. 90

Taulukko: Arvio osayleiskaavalla muodostuvista tonteista ja työpaikoista.

*(Teollisuusalueella (T ja TY) tonttikokona on uusilla alueilla käytetty n. 20 000 m². Työpaikkoja muodostuu yrityksen toimialasta riippuen noin 1-5 kpl/tontti.



5.2 ALUEVARAUKSET

5.2.1 Teollisuus- ja työpaikka-alueet

T Teollisuus- ja varastoalue

Merkinnällä on osoitettu uudet teollisuus- ja varastoalueet jätteenkäsittelyalueen yhteyteen sekä kaavan itäosaan.

TY Teollisuus- ja varastoalue, joilla

Merkinnällä on osoitettu nykyinen Markkulan alue Säskyläntien ja Luvalahdentien risteyksessä sekä sen laajenemisaalue.

5.2.2 Erityisalueet

EJ Jätteenkäsittelyalue

Merkinnällä on osoitettu nykyinen jätteenkäsittelyalue, jätevesien käsittelyalue sekä metalliromunkeräystä ja hajotusta harjoittavan yrityksen alue sekä mahdollinen laajenemisaalue.

5.2.3 Maa- ja metsätalousalueet

M Maa- ja metsätalousvaltainen alue

Merkinnällä on osoitettu maa- ja metsätalouskäyttöön varatut alueet.

ME Kotieläintalouden suuryksikön alue

Alueelle voidaan sijoittaa sellaisia ympäristönsuojalain 3 luvun 11 §:ssä tarkoitettuja kotieläintalouden suuryksiköitä, jotka tarvitsevat ympäristöluvan. Merkittäviä vaikutuksia aiheuttaviin hankkeisiin sovelletaan lisäksi lakia ympäristövaikutusten arviointimenetelmästä.

Merkinnällä on osoitettu yhteiskanalahankkeen mukainen alue. Kanalahanke on tarkoitus toteuttaa sille varatulle 15 hehtaarin alueelle, jolle sijoitetaan laajimmillaan kahdeksan osastoitua kanalarakennusta. Muita alueelle vaihteittain sijoitettavia toimintoja ovat poikaskasvatamot, pakkaamorakennukset ja kuivalantalat sekä pesuvesisäiliöt.

5.3 KOHDEMERKINNÄT

5.3.1 Rakennetun ympäristön erityisarvot

SM Muinaismuistokohde

Merkinnällä on osoitettu muinaismuistolain (295/1963) nojalla suojellut kiinteät muinaisjäännökset.

Kaavamääräys:

Muinaismuistolain (295/1963) rauhoittama kiinteä muinaisjäännos. Alueen kaivaminen peittäminen, muuttaminen ja muu siihen kajoaminen on muinaismuistolain nojalla kielletty. Aluetta koskevista suunnitelmista on pyydettävä alueellisen vastuumuseon (Satakunnan Museo) lausunto. Numerointi viittaa selvitysraporttiin.



5.4 VIIVAMERKKINNÄT

5.4.1 Liikenne ja yhdyskuntatekninen huolto

st Seututie

Merkinnällä on osoitettu Säskyläntie (st 204).

yt/kk Yhdystie / kokoojaku

Merkinnällä on osoitettu Luvalahdentie (yt 2111).

Kevyen liikenteen yhteystarve

Luvalahdentien pohjoispuolelle on merkitty kevyen liikenteen yhteystarve.

ht Historiallinen tielinja

Merkinnällä on osoitettu Köyliö Kepola- Eura Kauttua vanha tie. Tielinja on vuoden 2020 arkeologisessa inventoinnissa määritelty muuksi kulttuuriperintökohteeksi (S).

Kaavamääräys:

Aluetta koskevista maankäytön suunnitelmista on pyydetty alueellisen vastuumuseon (Satakunnan Museo) lausunto.

z Voimalinja 110 kV

Merkinnällä on osoitettu Eura-Säskylä 110 kV voimalinja. Rakennusraja on johdon keskilinjasta 23 metriä molemmille puolille, joka on samalla koko johtoalue. Reunapuuvyöhykkeet 10 metriä ovat molemmilla reunoilla johtokatua. Johtoaukea on 13 metriä molemmin puolin johdon keskilinjasta.

Johtoalueelle ei sijoiteta ilman voimajohdon omistajan lupaa maanpäällisiä tai maanalaisia rakennuksia, rakennelmia tai istutuksia.

5.4.2 Luonnonsuojelu

s-1 Suojeltava alueen osa, jolla sijaitsee luonnonsuojelulain 49 § tarkoittaman direktiivilajin, liito-oravan, lisääntymis- ja levähdyspaikka

Merkinnällä on osoitettu alueen itäosassa Luvalahdentien molemmin puolin sijaitseva liito-oravan reviiiri. Alue sisältää myös paikallisesti arvokkaan luontokohteen Luvalahdentien pohjoispuolella sijaitsevan Luvalahdentien lehdon.

Kaavamääräys: *Alueen puusto tulee säilyttää tai hoitaa niin, että liito-oravan pesäpuu ja niitä suojaavat puut sekä liikkumisen kannalta riittävä puusto säilytetään. Alueella on voimassa MRL 43.2 1 mukainen toimenpiderajoitus*

luo Luonnon monimuotoisuuden kannalta erityisen tärkeä alue

Merkinnällä on osoitettu paikallisesti arvokkaat luontokohteet: Teollisuusalueen itäpuolella Luvalahdentiestä etelään sijaitseva Markkulan noro sekä tämän eteläpuolella sijaitseva Markkulan suolaikku.

Kaavamääräys: *Metsälain tai vesilain mukainen luontotyyppi tai elinympäristö. Nume-rointi viittaa selvitysraporttien ja kaavaselostuksen kohdekuvauksiin. Alueelle on voimassa MRL 43.2 § mukainen toimenpiderajoitus.*



5.4.3 Ympäristöhäiriöt

me Liikennemelun 55 dB teoreettinen meluvyöhyke

Merkinnällä on osoitettu teoreettinen Säkyläntien meluvyöhyke, joka tulee huomioida tarkemmassa suunnittelussa. Tarpeellinen melutorjunta suunnitellaan asemakaavoituksen ja rakennuslupakäsittelyn yhteydessä.

5.4.4 Yleisiä määräyksiä

Seututeiden tai melualueiden läheisyyteen melulle arkoja toimintoja sijoittaessa tulee selvittää alueen meluolosuhteet.

Kiinteistöt tulee liittää vesi- ja viemäriverkkoon. Elinkeinotoimintaan, kuten kotieläintalouden suuryksiköt, liittyvä jätevesien käsittely ratkaistaan ympäristölupamenettelyn yhteydessä.

Jätevesien käsittelyssä tulee noudattaa kunnallisen ympäristönsuojeluviranomaisen antamia ohjeita. Vesihuoltolaitoksen toiminta-alueilla noudatetaan lisäksi vesihuoltolaitoksen ohjeita ja määräyksiä.

Maankäytön yksityiskohtaisemmassa suunnittelussa ja asemakaavoituksessa tulee huolehtia MRL 103 i § mukaisesti hulevesien hallinnasta mahdollisuuksien mukaan luonnonmukaisia menetelmiä käyttäen ensisijaisesti kiinteistöillä. Hulevedet on imeytettävä tai jos imeytys ei ole mahdollista, johdettava hidastaen mahdollisimman luonnonmukaisesti eteenpäin. Jätteen käsittelyyn liittyvistä aumoista johtuvia hulevesiä varten on tehtävä keräilyaltaat. Likaantuneet hulevedet puhdistetaan tarkoituksenmukaisesti ennen imeytämistä ja vastaanottavaan vesistöön laskemista tai ne tulee ohjata erilliseen jätevesi- tai hulevesijärjestelmään.

Yritysalueiden reunoilla tulee säilyttää tai istuttaa maisemaa suojaavaa puustoa.

Muilta osin noudatetaan voimassa olevaa rakennusjärjestystä.

6. KAAVAN VAIKUTUKSET

6.1 KANALAHANKKEEN YMPÄRISTÖVAIKUTUSTEN ARVIOINTIMENETTELY

Kanalahankkeen yhteydessä on laadittu erillinen ympäristövaikutusten arviointimenettelystä annetun lain (252/2017) mukainen ympäristövaikutusten arviointi (Watrec Oy, 2019), jossa on yksityiskohtaisesti arvioitu yhteiskanalan ympäristövaikutuksia. YVA-menettelyyn liittyy yhteysviranomaisena toimineen Varsinais-Suomen ELY-keskuksen lausunto ympäristövaikutusten arviointiselostuksesta (25.10.2019).

YVA-menettelyä koskevat säännökset on kirjattu YVA-lakiin (252/2017) ja YVA-asetukseen (277/2017). "Munakori" -yhteiskanalahankkeeseen sovelletaan ympäristövaikutusten arviointimenettelyä YVA-lain liitteen 1 kohdan 1 a) perusteella: kanalat, joissa kasvatetaan yli 85 000 kananpoikaa tai 60 000 kanaa.

Kanalahankkeen merkittäviä ympäristövaikutuksia ovat vaikutukset pohja- ja pintavesiin sekä vaikutukset ilmaan ja ilmastoon hajuvaikutukset mukaan lukien.

Yhteysviranomaisena on todennut, että vaikutukset liikenteen määrään ja meluun, maahan ja maaperään, sekä toiminnan terveys-, pöly- ja meluvaikutukset tai vaikutukset mai-



semaan ja kulttuuriympäristöön ovat vähäiset, kun otetaan huomioon hankkeen luonne ja hankealueen sijainti talousmetsien ympäröimänä etäällä asutuskeskittymistä.

ELY-keskuksen yhteenvedona YVA-menettelystä mainitaan: Vaikutusten merkittävyys riippuu valitusta toteutusvaihtoehdosta, koska VE2 aiheuttaa kaksinkertaisen eläinmäärän vuoksi myös esimerkiksi ympäristövaikutuksia aiheuttavien ammoniakkipäästö- ja lantamäärien kaksinkertaistumisen. Sekä VE1 että VE2 ovat kuitenkin toteuttamiskelpoisia. Hankkeen toteuttaminen edellyttää ympäristölupaa, jossa otetaan huomioon siipikarjan kasvatusta koskevat BAT-päätelmät. Hankealue on myös valittu siten, että eläinsuojien tyypillisistä ympäristövaikutukset erityisesti hajuvaikutukset ovat hallittavissa ja maisema- ja luontovaikutukset lieviä. Vesistövaikutusten osalta ratkaisevaa on lannan hyödyntämistapa.

6.2 KAAVAN VAIKUTUSTEN ARVIOINTI

Osayleiskaavan laadinnan yhteydessä tulee selvittää kaavan toteutuksen ympäristövaikutukset maankäyttö- ja rakennuslain (MRL) ja –asetuksen (MRA) edellyttämällä tavalla. MRL:n 9 §:n mukaan ”kaavan tulee perustua riittäviin tutkimuksiin ja selvityksiin. Kaavaa laadittaessa on tarpeellisessa määrin selvitettävä suunnitelman toteuttamisen ympäristövaikutukset, mukaan lukien yhdyskuntataloudelliset, sosiaaliset, kulttuuriset ja muut vaikutukset. Selvitykset on tehtävä koko siltä alueelta, jolla kaavalla voidaan katsoa olevan olennaisia vaikutuksia.”

MRA 1 §:n perusteella selvitysten on annettava riittävät tiedot, jotta voidaan arvioida suunnitelman toteuttamisen merkittävät välittömät ja välilliset vaikutukset ihmisen elinoloihin ja elinympäristöön, maa- ja kallioperään, veteen, ilmaan ja ilmastoon, kasvi- ja eläinlajeihin, luonnon monimuotoisuuteen ja luonnonvaroihin, alue- ja yhdyskuntarakenteeseen, yhdyskunta- ja energiatalouteen sekä liikenteeseen, kaupunkikuvaan, maisemaan, kulttuuriperintöön ja rakennettuun ympäristöön.

Arvioinnissa tarkastellaan nykytilanteeseen kohdistuvia muutoksia verrattuna siihen, että osayleiskaavassa esitetyt aluevaraukset ovat toteutuneet kokonaan. Arviointi perustuu kaavan lähtötietoihin, käytettävissä oleviin ja kaavatyön aikana laadittuihin selvityksiin, kartta- ja ilmakuvatarkasteluihin sekä maastokäynteihin. Vaikutusten arvioinnit on laadittu asiantuntija-arvioina. Ympäristövaikutusten arvioinnissa käsitellään myös periaatteellisella tasolla mahdollisten haitallisten vaikutusten estämistä tai lieventämistä ohjeistukseksi jatkosuunnittelulle, asemakaavoitukselle ja viranomaistoiminnalle. Laaditut taustaselvitykset ovat olleet suunnittelun lähtötietoina, ja ne ovat vaikuttaneet kaavaratkaisun muodostumiseen. Tällä keinoin osaltaan pienennetään kaavan ympäristövaikutuksia. Vaikutusarviointia täydennetään kaavoituksen edetessä.

6.3 VAIKUTUSALUE

Kaavassa osoitettujen varausten toteutumisella arvioidaan olevan vaikutuksia lähinnä kaava-alueella sekä sen lähiympäristössä. Välillisiä vaikutuksia kaava-alueen ulkopuolisille alueille saattaa aiheutua kanalan sekä jätteenkäsittelytoiminnan hajuhaittojen tai vesistövaikutusten sekä liikenteen myötä. Kanala-hankkeen osalta arvioitu hajuvaikutus ulottuu 1–2,5 kilometrin etäisyydelle. Alue sisältää Karhusuon luoteisosan sekä Köyliön taajama-alueita. Vesistövaikutukset ja niiden kohdentuminen riippuvat siitä, miten lanta käsitellään ja minne lannan peltolevitys tapahtuu. Tämä tarkentuu hankkeen jatkosuunnittelussa. Kanala-hankkeen ympäristövaikutusten tarkastelualue on ollut yhteysviranomaisen näkemyksen mukaan riittävä.



Seuraavissa luvuissa on tuotu esiin vaikutusalueelle kohdistuvat osayleiskaavan toteuttamisesta aiheutuvat vaikutukset sekä erillisessä YVA-menettelyssä yhteiskanala-hankkeesta esiin tuodut vaikutukset.



Kuva 10. Ote yhteiskanalan ympäristövaikutusten arviointiselostuksessa esitetyistä vaikutusalueista. (Watrec Oy, 2019)

6.4 VAIKUTUKSET RAKENNETTUUN YMPÄRISTÖÖN

6.4.1 Väestö

Osayleiskaavalla ei ole suoranaista väestöön kohdistuvia vaikutuksia. Suunnittelualue sijaitsee harvaan asutulla alueella eikä lähetyillä ole suurta väestömäärää. Osayleiskaavassa ei osoiteta alueelle asumista.

Alueen etelärajan tuntumassa on kaksi vapaa-ajan asuntoa, jotka sijaitsevat noin 400 metrin päässä jätteenkäsittelyalueesta sekä kanalasta. Vapaa-ajan asunnot jäävät kanalan hajupäästöjen vaikutusalueelle ja ne osuvat YVA-hankkeen yhteydessä laaditun hajumallin nuksen vaihtoehdon 2 mukaan alueelle, jolla maksimaalinen tuntimäärä sille, että kiinteistöllä esiintyy aistittavaa hajua (1Hy) on yli 6 % vuoden tunneista. Hajuhaittaa saattaa kohdistua alueelle myös jätteenkäsittelyalueelta, vaikka jätteen läjitys on alueelle lopetettu. Jätteenkäsittelyalueelle sijoittuvat uudet toiminnot saattavat aiheuttaa hajua sekä meluhaittaa. Hajuhaitat saattavat joissakin olosuhteissa ulottua Kepolan taajamaan. Loma-asuntojen houkuttelevuus loma-asuinkäytössä heikkenee, eikä niitä ole siten osayleiskaavassa osoitettu loma-asuinalueeksi. Vapaa-ajan asunnot ovat väistyvää rakennuskantaa. Ehdotusvaiheessa loma-asunnot ovat jääneet kaava-alueen ulkopuolelle.



Osayleiskaavalla mahdollistetaan yritystoiminnan kehittäminen, millä voi olla välillisesti vaikutuksia väestöön Säkylässä sekä naapurikunnissa uusien työpaikkojen myötä. Kiertoalouteen keskittyvät jätteenkäsittelyalueen sijoittuminen Säkylässä vaikuttaa positiivisesti kunnan imagoon, millä voi olla välillisesti vaikutusta väestöön ja sen kasvuun. Tilastokeskuksen ennusteen mukaan Säkyllän asukasluku vähenee seuraavan 20 vuoden aikana noin 400 asukkaalla. Tilastokeskuksen arvio ei kuitenkaan huomioi sitä, että elinkeinoelämän kehittyminen voi tulevaisuudessa vaikuttaa väkilukua lisäävästi. Mikäli alueelle muodostuu uusia työpaikkoja, on mahdollista, että Säkylässä muuttaa myös uusia asukkaita. Kunnan tavoitteena on elinkeinoelämän voimakas kehitys ja väestönkasvu.

6.4.2 Yhdyskuntarakenne

Alue sijaitsee metsäisellä alueella taajamien välissä. Suunnittelualue sijaitsee kuitenkin keskeisen pääväylän varrella, joten se on hyvin saavutettavissa. Yhteiskanalan aiheuttaman hajuhaitan takia on toiminnan sijaittava taajamarakenteesta erillään. Alueella sijaitsee ennestään jätteenkäsittelyasema, jonka toimintaa kehitetään. Osayleiskaava keskittää alueelle ympäristöhäiriötä aiheuttavia toimintoja ja laajentaa jonkin verran rakennettuja alueita.

Jätteenkäsittelyalueen sekä kanalan aiheuttama hajuhaitta saattaa ulottua Kepolan taajama-alueelle. Kepolan osayleiskaavan lounaisosassa on Luvalahdentien molemmiin puolin toteutumattomia erillispientaloalueita sekä ympäristöhäiriötä aiheuttamattomia teollisuusalueita, joille kohdistuu hajuhaittoja. Näiden alueiden houkuttelevuus asuinkäyttöön saattaa heiketä ja alueet voivat jäädä toteutumatta. Myös Kepolan osayleiskaavan koillisosassa on jonkin verran toteutumattomia erillispientalojen alueita. Näillekin alueille saattaa tuulensuunnasta riippuen kulkeutua hajuhaittaa. Kepolan osayleiskaavassa osoitetun teollisuusalueen toteutumiseen hajuhaitalla ei ole yhtä suurta vaikutusta.

Entisen Köyliön kunnan Kepolan osayleiskaava on vuodelta 2000 ja sen tavoitevuosi on ollut 2010. Kepolan asemakaava on hyväksytty vuonna 2003. Asemakaavassa on osoitettu Kepolan alueelle useita laajoja uusia asuinkortteleita, jotka eivät ole toteutuneet. Köyliön ja Säkyllän kunnat ovat yhdistyneet vuonna 2016. Kepolan alueelle ei kohdistu merkittävää rakennuspainetta. Kepola läntisen alueen osayleiskaavan toteutumisesta huolimatta Kepolan alueella säilyy useita toteutuskelpoisia pientaloalueita, jotka riittävät vastaamaan tulevaisuuden tonttikysyntään. Säkyllän kunnan kaavoituskatsauksessa 2021 mainitaan, että asemakaavojen ajantasaistuksen yhteydessä tulisi tarkastella mm. Kepolan alueen toteutumattomien asumiseen osoitettujen tonttialueiden käyttötarkoituksen muuttamista. Käyttötarkoituksen muutokset voidaan toteuttaa niillä alueilla, joille hajuhaittaa kohdistuu ja jotka sen puolesta ovat vähiten houkuttelevia eli Kepolan taajaman lounaisosassa. Alueella on asuintonttien osalta liikatarjontaa, eikä tekeillä olevalla osayleiskaavalla siten ole merkittäviä vaikutuksia Kepolan yhdyskuntarakenteeseen. Toteutumattomia asuintontteja on alueella tarkoitus vähentää joka tapauksessa.

6.4.3 Rakennettu kulttuuriympäristö ja muinaismuistot

Kiinteät muinaisjäänneet on merkitty kaavaan ja annettu niitä koskeva määräys. Alueelle esitetty maankäyttö ei aiheuta ristiriitaa arkeologisille arvoille. Kaavalla turvataan siten arvokkaiden kohteiden säilyminen.

Maakunnallisesti merkittävä Pyhäjärven ja Köyliönjärven välinen kulttuurimaisema sijaitsee noin 200 metriä suunnittelualueelta itään. Kaava-alueen ja kulttuuriympäristön välissä sekä kaava-alueen sisällä säilyy metsää, joka suojaa kulttuuriympäristöä rakentamisen vaikutuksilta. Kaavamääräysten mukaan yritysalueiden reunoilla on säilytettävä tai istutettava suojaavaa puustoa, jolloin kulttuuriympäristöön ei kohdistu vaikutuksia.



6.4.4 Työpaikat ja elinkeinotoiminta

Kaavassa osoitettu Markkulan työpaikka-alueen laajennus, kaksi uutta teollisuusaluetta, jätteenkäsittelyalueen kehittyminen sekä kanalahanke lisäävät jonkin verran työpaikkojen määrää alueella ja vaikuttavat positiivisesti elinkeinoelämän kehitykseen. Osayleiskaava monipuolistaa alueen elinkeinomahdollisuuksia ja mahdollistaa yritystoiminnan kehittämisen ja laajentamisen alueella.

Säkylään on sijoittunut useita elintarviketeollisuuden yrityksiä, joiden keskittymisellä lähialueelle voidaan saavuttaa synergiaetuja. Alueelle voi sijoittua toisiaan tukevia ja palveluvia yrityksiä, ja samalla tuotteiden kuljetustarve ja liikennöinti voivat vähentyä. Jätekeskuksen sijainnista suunnittelualueella on hyötyä kanalatoiminnan ja muidenkin teollisuusyritysten kannalta. Alue sijaitsee yhdyskuntarakenteesta erillään ja sille on sijoittunut ympäristöhäiriötä aiheuttavaa toimintaa. Jätteenkäsittelyalue mahdollistaa kiertotaloutta tukevien toimintojen sijoittumisen alueelle. Jätteiden lajittelu ja kierrätys mahdollistavat jätteiden jatkojalostuksen uusiksi materiaaleiksi ja tuotteiksi. Tätä tukevat mahdollisesti myös alueelle sijoittuvat uudet teollisuusyritykset. Osayleiskaava mahdollistaa karkeasti arvioiden noin 20 uuden teollisuusyrityksen sijoittumisen alueelle.

Kaavan toteutuminen vähentää jonkin verran metsätaloustoimintaa alueella. Metsätalouden käytössä olevat alueet säilyvät kuitenkin yhtenäisinä alueina, sillä uudet rakennettavat alueet on sijoitettu olemassa olevien alueiden yhteyteen. Rakennettavien alueiden lomaan on osoitettu viheryhteyksiä. Luontoarvot asettavat merkityillä alueilla rajoitteita metsänhoidollisiin toimenpiteisiin.

Säkylän työpaikkaomavaraisuus on korkea (120 %), mikä tarkoittaa sitä, että Säkyä tarjoaa runsaasti työpaikkoja myös lähikuntien asukkaille. Osayleiskaavan uusien aluevarauksen myötä mahdollistuva elinkeinojen kehittyminen mahdollistaa entistä suuremman työvoiman virtauksen alueelle.

6.4.5 Virkistys

Kaavan toteutuminen vähentää jonkin verran alueen metsiä. Houkuttelevuus virkistyskäyttöön ei nykyiselläänkään ole suuri jätteenkäsittelyn aiheuttaman hajuhaitan takia. Kanalan toteutus vähentäne alueen houkuttelevuutta jokamiehenoikeudella tapahtuvaan virkistyskäyttöön.

Vuonna 2021 valmistuneessa Satakunnan viherrakenneselvityksessä Pyhäjärven pohjoispäästä koilliseen päin kulkee maakunnallisesti merkittävän viherkäytävä, joka ulottuu Eurassuon kohdalle. Viherkäytävän ja Kepola läntinen alue osayleiskaavassa osoitettujen uusien teollisuus- ja jätteenkäsittelyalueiden (T ja TY) väliin jää metsäaluetta 750-800 metriä. Tällä etäisyydellä ovat Markkulassa sijaitsevat, olemassa olevat teollisuusyritykset. TY-kaavavarauksen mukaan alueelle ei saa sijoittua ympäristöhäiriötä aiheuttavaa toimintaa, mikä vähentää vaikutuksia sekä Säkyläntien eteläpuolella olevaan asutukseen, että maakunnalliseen viherkäytävään. Uudet T-aluevaraukset jäävät hieman etäämmälle viherkäytävästä sekä asutuksesta. Metsäalue vähentää viherkäytävän alueelle kohdistuvaa melua sekä hiukkaspäästöjä. Hajuhaittaa saattaa alueelle kohdistua ajoittain. Osayleiskaava-alueella sijaitseva entinen kaatopaikka on aiheuttanut hajuhaittaa, mutta toimii nykyään välivarastona, minkä ansiosta sen aiheuttama hajuhaitta on vähentynyt. Uudet alueelle sijoittuvat jätteenkäsittely- ja teollisuustoiminnat saattavat aiheuttaa uusia hajuhaittoja. Hajuhaittoja vähentää toimintojen sijoittaminen sisätiloihin, jotka on varustettu asianmukaisella ilmastoinnilla.



Uudet teollisuus- ja jätteenkäsittelyalueet sijaitsevat rinteellä, joka viettää etelään, pois-päin Eurassuosta. Vaikka alueelle muodostuu vettä läpäisemättömiä, pinnoitettuja alu-eita, eivät hulevedet johdu Eurassuon suuntaan. Osayleiskaavassa on lisäksi annettu mää-räyksiä hulevesien käsittelystä, jotta maaperään ja vesistöihin ei kohdistu vaikutuksia.

6.4.6 Liikenne

Liikenne tukeutuu alueella olemassa olevaan tieverkostoon. Yritystoiminnan laajentumi-nen alueella tulee lisäämään maltillisesti liikennettä pääteillä. Jätteenkäsittely ja teolli-suusalueet lisäävät raskaan liikenteen määrää jätteen ja teollisuustuotteiden kuljetusten myötä. Liikennemäärä riippuu alueelle sijoittuvan yrityksen toimialasta. Toisaalta syner-giaedut alueella toimivien yritysten kesken, kuten kierrätetyn jätteen jatkojalostaminen alueelle sijoittuvissa teollisuusyrityksissä, voivat myös vähentää raskaan liikenteen mää-rää kuljetusketjujen lyhenemisen myötä.

Teollisuusyrityksen tuottama liikenne on toimialasta riippuen noin 6–10 henkilöautoa-matkaa vuorokaudessa. Lisäksi huolto- ja asiointiliikenne sekä jakeluliikenne ja muut kul-jetukset nostavat ajoneuvoliikenteen noin 12–20 matkaan vuorokaudessa. Teollisuus- ja työpaikka-alueille voi arvion mukaan sijoittua noin 17 uutta yritystä. Tämä tarkoittaa noin 200–340 ajoneuvoa vuorokaudessa.

Kanalahankkeen osalta raskaan liikenteen on tutkittu kasvavan enimmillään 1000 ajoneu-voa vuodessa. Liikennemäärät on jaettu keskimäärin vuoden jokaiselle päivälle, jolloin kasvu on keskimäärin 4 ajoneuvoa vuorokaudessa. Todellisuudessa liikennemäärät eivät tule jakautumaan tasaisesti.

Luvalahdentie /Kepolantie liittyy Säskyläntienhen Euran kunnan puolella. Liittymä on neli-haaraliittymä. Liittymän kohdalla näkyvyys Säskyläntielle on hyvä. Tarvittaessa liikennetur-vallisuutta voidaan parantaa liityntä- ja ohituskaistoilla Säskyläntiellä.

6.4.7 Tekninen huolto

Alue liitetään kunnan vesijohtoverkostoon sekä viemäriverkostoon. Suunnittelualueella sijaitsee jätteenkäsittelyasema, jossa alueella muodostuvat jätteet voidaan käsitellä.

6.4.8 Taloudelliset vaikutukset

Kunnalle taloudellisia vaikutuksia aiheutuu kunnallisteknisen verkoston laajentamisesta alueelle sekä kunnan omistamien yhdyskuntateknisten alueiden toteutuksesta. Muilta osin toteutuksen kustannuksista vastaavat yrittäjät.

Kunta saa tuloja tonttien myynnistä sekä verotuloina uusien yritysten myötä. Elinkei-noelämän kehittymisen myötä myös kunnan talous paranee, millä on tulevaisuudessa po-sitiivista vaikutusta kunnallisiin palveluihin. Säskylän houkuttelevuus asumisen kannalta voi niin ikään kasvaa työpaikkojen kasvun seurauksena.

6.4.9 Ympäristönsuojelu ja ympäristöhäiriöt

Suunnittelualueella sijaitsee ennestään hajuhaittaa aiheuttavia toimintoja, joten hajuhait-taa aiheuttavien toimintojen keskittäminen suunnittelualueelle vähentää hajuhaittoja ai-heuttavaa toimintaa muualla. Teollisuusyritysten ja toiminnan vaikutuksia ympäristöön valvotaan erillisin ympäristöluvin. Näiden osalta vaikutukset ovat lähinnä paikallisia. Alu-eella on vesi- ja viemäriverkosto.



Hallavaaran jäteaseman toiminta on muuttunut merkittävästi, kun muutama vuosi sitten jätteen läjitys lopetettiin. Lisäksi alueella toiminut biokaasulaitos lopetettiin vuoden 2019 lopussa, jolloin ympäristövaikutukset vähenivät merkittävästi. Nykyään jäteasema toimii välivarastona ja alueella jätteet varastoidaan halliin, eikä hajuhaittoja juuri muodostu. Tulevaisuudessa aseman aiheuttamat haitat vähenevät entisestään, kun alueella käsiteltävän biojätteen määrä vähenee.

Alueella toimiva lietteenkäsittelyasema tuottaa hajuhaittaa. Kaavassa on annettu määräyksiä jätteenkäsittelyyn liittyvien hulevesien käsittelystä ympäristövaikutusten vähentämiseksi. Jätteenkäsittelyyn osoitetulla laajennusalueella toimii tällä hetkellä lietteenkäsittelyaseman lisäksi metalliromunkeräystä harjoittava yritys. Toiminnasta aiheutuu melua. Vastaavanlaisen toiminnan lisääntyminen sekä jätteen jatkojalostus saattavat aiheuttaa melua, jota voidaan kuitenkin vähentää käsittelemällä jätettä sisätiloissa. Sama koskee hajuhaittoja.

Alueelle mahdollistettujen uusien teollisuusyrityksen (T) aiheuttama ympäristöhäiriö riippuu toiminnan luonteesta. Mikäli alueelle sijoittuu hajua aiheuttavia yrityksiä, voi niillä olla vähäistä vaikutusta yhteisvaikutuksena muodostuvaan hajuhaittaan joissakin olosuhteissa. Yhteisvaikutukset jäänevät kuitenkin vähäisiksi jätteenkäsittelymenetelmien kehityessä.

Osayleiskaavaehdotuksessa teollisuudelle varattuja aluevarauksia on supistettu kaavaluonnokseen nähden, jolloin alue säilyy metsäisempänä, mikä vähentää tehokkaasti myös mahdollisena yhteisvaikutuksena hajusta ja liikenteestä aiheutuvia ympäristövaikutuksia, kuten melua ja hiukkaspäästöjä. Samoin haittoja vähentää kaavamääräysten mukainen puuston säilyttäminen tai istuttaminen yritysalueiden reunoilla. Kasvava puusto toimii alueella myös hiilinieluna. Liikenteestä aiheutuvia haittoja vähentää lisäksi mahdollinen alueen yritysten synergiaetu ja jätteiden jatkojalostus alueella, jolloin liikennesuoritteet vähenevät. Lähialueella ei ole melulle herkkää toimintaa.

Kieku Oy:n YVA selostuksen (Watrec Oy, 2019) mukaan hajupäästöt ovat yksi kanaloiden merkittävimpiä ympäristövaikutuksia. Hajuhaitan kokeminen on kuitenkin yksilöllistä ja hajun leviämiseen vaikuttavat mm. tuulensuunta ja voimakkuus ja ilmanpaine, joten tarkka vaikutusten määrittäminen on haastavaa. Lannan levitysaikoina hajupäästöt voivat aiheuttaa ympäristön viihtyvyyshaittaa levitykseen käytettyjen peltojen läheisyydessä. Suurimmat hajupiikit ovat lyhytkestoisia, esim. lannan levitys tapahtuu muutamana päivänä vuodessa keväisin ja syksyisin.

Kanalahankkeen ympäristövaikutusten arvioinnin yhteydessä laaditun hajumallinnuksen mukaan tarkastellun vaihtoehdon 1 (280 000 munivaa kanaa sekä 70 000 nuorikkoa) hajuhaitta ulottuu metsän reuna-alueille ja siellä sijaitseville muutamille asuinrakennuksille. Hajua on aistittavissa noin 0–2 km:n säteellä tilasta yli 2 % vuoden tunneista. Yli 3 %:n hajutuntimääräalueelle ei jää asuinrakennuksia. Hankealueen länsipuolella sijaitsevat vapaa-ajan rakennukset jäävät yli 3 %, mutta alle 6 % alueelle. Tutkitun vaihtoehdon 2 (560 000 munivaa kanaa sekä 140 000 nuorikkoa) hajuhaitta ulottuu Karhusuon luoteisosaan sekä Köyliön taajamaan asti. Hajua on aistittavissa 0–2,5 km säteellä tilasta yli 2 % vuoden tunneista. Yli 3 %:n hajutuntimääräalueelle jää jonkin verran asuinrakennuksia sekä koulu ja päiväkotit. Hankealueen länsipuolella sijaitsevat vapaa-ajan rakennukset jäävät yli 6 % alueelle.

Toteuttamalla ympäristövaikutusten arviointiselostuksessa esitettyjä hajuvaikutusten vähentämiskeinoja ja BAT-päätelmien toimenpiteitä hajuhaittoja voidaan todennäköisesti lieventää merkittävästikin. Pöly- ja meluvaikutukset eivät YVA-selostuksen mukaan



todennäköisesti leviä asutukseen asti ja niitä voidaan toiminnassa lieventää toimenpiteillä, jotka parantavat samalla työntekijöiden ja eläinten hyvinvointia.

YVA-selostuksessa todetaan, että kanalatoiminnasta voi aiheutua hajuvaikutuksia läheisen jätekeskuksen kanssa tietyissä sääoloissa, mutta etäisyydet asutuskeskuksiin huomioidaan ottaen ne eivät liene merkittäviä, joten hankkeella ei arvioida olevan suoraan merkittäviä yhteisvaikutuksia.

6.4.10 Sosiaalinen ympäristö

Työpaikkojen ja saman luonteisten yritysten keskittyminen alueelle mahdollistaa yrityksille synergiaetujen hyödyntämisen, mikä luo yhteisöllisyyden tunnetta. Kiertotalouden mahdollistavan jätteenkäsittely- ja yritysalueen toteutuminen nostaa Säkylän kunnan imagoa. Yleiskaavan mahdollistama työpaikkojen lisääntyminen ja monipuolistuminen parantavat työskentelymahdollisuuksia.

Ajoittainen hajuhaitta saattaa häiritä lähialueiden asukkaita ja heikentää alueen soveltuvuutta jokamiehen oikeuksien tapahtuvaan ulkoiluun.

6.5 VAIKUTUKSET LUONTOON JA LUONNONYMPÄRISTÖÖN

6.5.1 Maisema

Suunnittelualueella maisema muuttuu alueen rakentuessa. Nykyinen talousmetsä supistuu jonkin verran ja sen tilalle muodostuu teollisuusrakennuksia ja niiden pinnoitettuja pihapiirejä. Metsäisessä ympäristössä mittakaavaltaan suurtenkin hallien vaikutus maisemakuvassa jää kuitenkin paikalliseksi. Ympäriällä oleva metsä estää muutoksia näkymästä laajemmalla alueella.

Kaava-alueen ulkopuolella idässä sijaitsevan valtakunnallisesti arvokkaan Köyliönjärven kulttuurimaisema-alueen ja kaava-alueen välissä sekä kaava-alueen sisällä on metsäaluetta, joka estää maisema-alueelle kohdistuvia rakentamisen aiheuttamia muutoksia. Tienvarressa sekä yritysalueiden takaosassa on suositeltavaa säilyttää tai istuttaa suojaavaa puustoa, jotta suoja säilyy, vaikka metsäalueilla suoritettaisiin hakkuita.

Kaavaehdotusvaiheessa osayleiskaavoitettavaa aluetta ja osayleiskaavassa rakentamiselle osoitettuja aluevarauksia supistettiin. Kaavassa on määräys maisemaa suojaavan puuston säilyttämisestä tai istuttamisesta yritysalueiden reunoille. Puusto suojaa myös tiealueella kulkevien näkymiä jätteenkäsittelyalueille.

Edelleen vaikutuksia voidaan vähentää rakennusten kokoa tai korkeutta rajoittamalla sekä antamalla ohjeistusta rakennusten materiaaleista, värityksestä ja arkkitehtuurista ympäristö huomioon ottaen. Suojaamalla jätteiden varastointialueet aidalla tai kasvillisuudella tielle päin, vaikutetaan alueen viihtyisyyteen ja sen muodostamaan imagoon.

6.5.2 Maa- ja kallioperä

Teollisuusyritysten osalta vaikutukset riippuvat toiminnan laadusta ja toimintaa valvotaan ympäristöluvin. Kaavassa on annettu määräyksiä jätteenkäsittelyyn liittyvien hulevesien käsittelystä maaperään kohdistuvien ympäristövaikutusten vähentämiseksi.

Maaperä alueella on suhteellisen tasaista, eikä kaavan toteuttaminen edellytä merkittävästi maa- tai kallioperän muokkausta. Alueen maaperä on kosteaa ja paikoin tontit joututtaneen kuivattamaan ja maaperää tältä osin parantamaan.



Kanalahankkeen vaikutukset maahan ja maaperään ovat normaalitoiminnassa vähäisiä. Polttoaineita ja muita öljytuotteita käytetään kanalassa lähinnä koneissa ja laitteissa. Polttoainesäiliöt ja lantavarastot tulee rakentaa ja mitoittaa määräysten mukaisesti. Kuivalantasta ei aiheudu samanlaisia vuotoriskejä kuin esimerkiksi lietesäiliön halkeamisesta.

6.5.3 Ilma ja ilmasto

Kaavan myötä toteutuvat uudet teollisuusalueet voivat lisätä jonkin verran liikennettä alueella, mistä johtuen ilman pienhiukkaset voivat hieman lisääntyä. Muutoksen ei kuitenkaan arvioida olevan merkittävä. Teollisuuden päästöjä ilmaan valvotaan ympäristöluvin.

Jatkosuunnittelussa on erityistä huomiota kiinnitettävä ilmaan ja ilmastoon kohdistuviin vaikutuksiin käyttäen tehokkaasti päästöjä vähentävää tekniikkaa sekä uusiutuvia energialähteitä. Hajua tai muita päästöjä ilmaan aiheuttavien jätteiden varastointi ja käsittely on suositeltavaa tehdä sisätiloissa. Alueen toteutuksessa on suositeltavaa tutkia kiertotalouden sekä yritysten välisten synergiaetujen hyödyntämistä.

Kanalan ympäristövaikutusten arviointiselostuksessa ilmastovaikutuksiksi mainitaan ammoniakkipäästöt sekä sähkönkulutuksesta johtuvan sähköntuotannon aiheuttama vaikutus hiilidioksidipäästöihin. Tavoitteena on biolämpökeskus, joka tuottaisi kanalan tarvitseman sähkön. Tätä ennen on tarkoitus käyttää öljylämmitystä. Lannan käyttö pelloilla keinolannoitteiden sijaan mainitaan hiilidioksidipäästöjä vähentävänä vaikutuksena. Yhteysviranomaisen on suositellut päästöjen vähentämiseksi käytettävien yleisesti käytössä olevia menetelmiä tehokkaampia tekniikoita.

Kanala aiheuttaa ilmaan myös hajuhaittaa lähialueella. Asiaa on käsitelty tarkemmin edellä kohdassa 6.2.7 Ympäristönsuojelu ja ympäristöhäiriöt.

6.5.4 Vesistö ja vesitalous

Teollisuusrakennukset liitetään vesi- ja viemäriverkostoon tarkoituksenmukaisilta osin, eikä niiden osalta ole odotettavissa vaikutuksia vesistöihin. Ulkona tapahtuvasta jätteenkäsittelystä voi aiheutua päästöjä maaperään ja vesistöön, jollei riittävästä suojauksesta huolehdi. Jätteen käsittelyyn liittyvistä aumoista johtuvia hulevesiä varten on tehtävä keräilyaltaat. Likaantuneet hulevedet puhdistetaan tarkoituksenmukaisesti ennen imeytämistä ja vastaanottavaan vesistöön laskemista tai ne tulee ohjata erilliseen jätevesi- tai hulevesijärjestelmään.

Kanalan ympäristövaikutusten arviointiselostuksen mukaan lanta toimitetaan Biolan Oy:n kompostointilaitokselle, missä se jatkojalostetaan edelleen multatuotteiksi ja kasvualustoiksi. Vaihtoehtoisesti on tarkasteltu lannan suoraa peltolevitystä vuokra- ja sopimuspeiloille.

Yhteysviranomaisen on lausunnossaan todennut, että: jos kaikki lanta toimitetaan jatkokäsiteltäväksi Biolanille ja lannan ravinteet hyödynnetään siten laajemmalla alueella, hankkeella ei toteutuessaan ole merkittäviä vaikutuksia Köyliönjärven tai Pyhäjärven Natura-alueisiin. Sen sijaan, jos suuri osa lannasta toimitetaan peltolevitykseen lähialueella, Natura-vaikutusten arviointiin liittyy epävarmuustekijöitä esimerkiksi ylilannoitukseen ja lannanlevityksen ajankohtaan liittyvistä ravinteiden huuhtoutumisen riskeistä johtuen. Jatkosuunnittelussa tulee siten kiinnittää erityistä huomiota vesistöihin kohdistuviin vaikutuksiin ja niiden vähentämiseen.

Yhteysviranomaisen on todennut myös, että munapakkaamon ympäristövaikutukset esimerkiksi jätteiden ja jätevesien käsittelyn näkökulmasta voivat muodostua merkittäväksi



tämän kokoluokan hankkeessa ja niiden lieventämiseen olisi hyvä kiinnittää jatkossa huomiota. Kaava-alueella toimii jätekeskus sekä jätevesien käsittelylaitos, mikä helpottanee jätteiden sekä jätevesien asianmukaista käsittelyä. Jätevesien käsittelyyn on ohjeena siikojen ja siipikarjan tehokasvatusta koskeva asiakirja (IRPP-BREF).

Ympäristövaikutusten arviointiselostuksen mukaan peltoon levitettäessä suurimmat vaikutukset pinta- ja pohjavesille aiheutuu lannan sisältämistä ravinteista. Peltoalojen lannoitus tapahtuu kuitenkin ravinneanalyysiin perustuen ja lainsäädännöllä estetään ravinteiden liikkakäyttö sekä määritellään alueita, joille lantaa ei saa levittää, mm. pohjavesialueet sekä ranta-alueiden suojavyöhykkeet. Lantaa levitettäessä vähenee myös tarve keinolannoitteille. Käytännössä kanalassa syntyvä lantamäärä ei kasvata alueen ravinnekuormitusta vesistöihin tai maaperään. Tarvittavia levitysaloja voidaan kuitenkin joutua etsimään yhä kauempaa. Lannan sisältämien ravinteiden levittäminen ei siten lisää myöskään kuormitusta Pyhäjärven ja Köyliöjärven valuma-alueilla eikä muilla lannanlevityspeltojen valuma-alueilla, kun lannoitus tehdään noudattaen ohjeita ja määräyksiä. Määräyksissä huomioidaan myös aluekohtaiset vesistöjen tilaluokitukset ja vesienhoidon tavoitteet. Selvää kuitenkin on, että jos peltoja ylilannoitetaan, kuormittaa se myös alueen vesistöjä.

Lannankäsittelyssä osa typpiyhdisteistä haihtuu pois, mikä vähentää lannan sisältämää typpeä. Esimerkiksi kompostoinnin osalta on arvioitu, että 50 - 90 % typpestä haihtuu prosessoinnin aikana. Yleisesti lannanlevityksessä huomioimalla pakolliset nitraattiasetuksen, ympäristötukiehtojen ja BAT-päätelmien sekä Saaristomeren valuma-alueen pintavesien toimenpideohjelman suositukset, voidaan ravinteiden päätymistä vesistöihin vähentää tehokkaasti. Tällöin hankkeen vaikutukset jäävät vähäisiksi, eikä hankkeella ole alueen vesistöjen laatua heikentävää vaikutusta. Lantaa levitetään vain sellaisille pelloille, minne se on mahdollista olemassa olevat rajoitteet huomioiden. Lannan toimittaminen Biolan Oy:n jatkojalostuslaitokseen helpottaa ravinteiden jakamista sinne missä niistä on puute.

Hankkeen ympäristövaikutusten arviointia tehtäessä ei ollut tiedossa täsmällistä määrää kompostoitavan lannan ja pelloille levitettävän lannan osalta. Ympäristölupahakemuksessa on sittemmin ilmoitettu, että Biolan Oy:n kompostointilaitokselle toimitettavasta lannasta on tehty sopimus, joka vastaa 1 000 ha:n peltolevitysalaa. Luvan mukaiselle enimmäiseläinmäärälle (144 000 munivaa kanaa) on oltava käytettävissä lannan levitykseen soveltuvaa peltoa vähintään 960 hehtaaria. Hankkeen ympäristövaikutukset ja lannanlevitysalan riittävyys on arvioitu tähän tietoon perustuen. Mikäli Biolan Oy:lle toimitettavaksi esitettyä lantaa siirtyy peltolevitykseen, on siitä luvan mukaisesti raportoitava valvontaviranomaiselle. Levityspeltoa valittaessa tulee ottaa huomioon, että lantaa ei saa levittää fosforiluokaltaan korkeille eikä arveluttavan korkeille pelloille, vedenottamoiden suoja-alueille eikä luokitelluille pohjavesialueille. Lannan vieminen jatkokäsittelyyn ympäristöluvan omaavaan laitokseen vähentää vastaavasti lannan levitysalan tarvetta.

Yleisesti ajatellen on kestävä kehityksen mukaista korvata lannalla kemiallisten lannoitteiden käyttöä pellolla.

Edellä esitetyn perusteella arvioidaan, että Kieku Oy:n kanalan toiminnasta ei aiheudu millään kapasiteetilla eikä lannan käsittelytavalla vaikutuksia Pyhäjärven tai Köyliöjärven Natura-alueisiin. Lanta jatkojalostetaan Biolan Oy:n laitoksella. Jos lantaa levitetään peltoon, levitetään se vain lannan levitykseen soveltuville pelloille perustuen ravinneanalyysiin, jolloin vältetään ylilannoituksesta ja siitä mahdollisesti johtuvilta ravinnevalumilta.



Hulevedet

Alueelle muodostunee laajoja pinnoitettuja alueita rakennusten sekä piha-alueiden toteutuksen myötä. Maasto on suhteellisen tasaista ja maaperä kosteaa. Alueella on jonkin verran ojituksia. Luontaisia maastopainanteita voidaan hyödyntää puhtaiden hulevesien ohjauksessa ja muodostaa luontaisia hulevesien viivytysaltaita. Puhtaat hulevedet johdetaan alueen eteläpuolella sijaitseviin ojiin, jotka laskevat edelleen Pyhäjärveen sekä Köyliönjärveen.

Kaavamääräysten mukaisesti jätteen käsittelyyn liittyvistä aumoista johtuvia hulevesiä varten on tehtävä keräilyaltaat. Likaantuneet hulevedet puhdistetaan tarkoituksenmukaisesti ennen imeyttämistä ja vastaanottavaan vesistöön laskemista tai ne tulee ohjata erilliseen jätevesi- tai hulevesijärjestelmään. Huolellisella hulevesisuunnittelulla voidaan välttyä tulvaongelmilta sekä pohjaveden laatuun ja määrään kohdistuvilta vaikutuksilta.

6.5.5 Luonnon monimuotoisuus

Arvokkaat luontokohteet on huomioitu kaavassa luontoselvityksessä annettujen suositusten mukaisesti. Arvokkaat luontotyytit on merkitty kaavakartalle luo-merkinnöin sekä niitä täydentävin määräyksin. Liito-oravien elinympäristöt sekä tärkeät kulkuyhteydet on turvattu ja merkitty kartalle s-2-merkinnöin. Metsälain ja vesilain mukaiset arvokkaat luontokohteet suojavyöhykkeineen on jätetty rakentamatta ja merkitty kaavakartalle sl- ja luo-merkinnöin.

Luontoselvitysten mukaan viitasammakon esiintymiseen perustuvia maankäyttösuosituksia ei ole tarpeen esittää.

Luonnon monimuotoisuuden kannalta arvokkaita alueita on säilytetty rakentamattomina metsätalous- ja virkistysalueina mahdollisuuksien mukaan. Osayleiskaavalla ei siten ole luonnon monimuotoisuutta tai luontoarvoja heikentäviä vaikutuksia.

Kanala-hanketta varten tehdyn luontoselvityksen päätelmiseen (Envibio Oy, 2018) ELY-keskus toteaa yhteysviranomaisen lausunnossaan olevan riittävä. Luontoon ja sen monimuotoisuuteen ei arvioinnin mukaan kohdistu muutoksia, ja nykytila muuttuu vain itse hankealueeksi varatulla kiinteistöllä.

6.5.6 Luonnonsuojelu

Kohdassa Vesistöt ja vesitalous mainittuihin seikkoihin viitaten kaavalla ei ole vaikutusta pohja- ja pintavesien suojeluun.

Kaavassa on huomioitu luontoselvityksen suositukset säilytettävistä ja luonnon suojelun kannalta arvokkaista alueista. Suojeltavat alueet on osoitettu asianmukaisin kaavamerkinnöin ja niitä tukevin määräyksin.

Natura 2000 –alue

Kaavalla ei ole vaikutusta Natura-arvoihin, mikäli järvien lähelle pelloille mahdollisesti sijoitettava kanalan lanta käsitellään asianmukaisesti (ks. kohta 6.5.4.).

6.6 OSAYLEISKAAVAN SUHDE VALTAKUNNALLISIIN ALUEIDENKÄYTTÖTAVOITTEISIIN

Alla on esitetty yleiskaavan suhde valtakunnallisiin alueidenkäyttötavoitteisiin (ks. kohta 4.4.3).



Elinkeinoelämän edellytyksiä on parannettu osoittamalla uusia työpaikka –alueita liikenteellisesti keskeisille paikoille olemassa olevaa tieverkostoa hyödyntäen. Alueelle on mahdollista sijoittua muutamia synergiaetuja ja läheistä jätteenkäsittelyasemaa hyödyntäviä yrityksiä. Kanalan sekä siihen liittyvien yritysten sijoittuminen alueelle tukee Säkylän olemassa olevaa elintarviketeollisuutta ja hyödyntää siten elinkeinoelämän alueellisia vahvuuksia ja aluerakenteen verkottumista. Toimistojen keskittyminen jätteenkäsittelyaseman läheisyyteen vähentää myös jätteenkuljetusten osuutta, edistää resurssitehokkuutta ja vähentää kuljetusten aiheuttamaa hiilijalanjälkeä.

Alueella on hyvät edellytykset lisääntyvien hulevesien käsittelyyn ja viivytykseen. Tulva-vaaraa alueella ei ole.

Alueella olemassa olevat ja sinne sijoittuvat uudet toiminnot aiheuttavat hajuhaittaa ja lisääntyvä liikenne aiheuttaa melua sekä päästöjä. Hajuhaittoja aiheuttavien toimintojen keskittämällä säästetään kuitenkin haittojen muodostumiselta kokonaan uusilla alueilla. Yritysten päästöjä valvotaan ympäristöluvin.

Osayleiskaavalla turvataan arvokkaiden kulttuuriympäristöjen ja alueella sijaitsevien luontoarvojen säilyminen sekä edistetään luonnon monimuotoisuuden ja ekologisten yhteyksien säilymistä.

Alueella luodaan mahdollisuuksia jätteenkäsittelytoiminnan kehittämiseksi. Kaavassa on osoitettu myös Eura-Säkylä 110kV voimalinja, joka kulkee alueen läpi.

6.7 KAAVAN SUHDE VOIMASSA OLEVAAN MAAKUNTAKAAVAAN SEKÄ ASETETTUIHIN TAVOITTEISIIN

Alla on esitetty yleiskaavan suhde maakuntakaavassa asetettuihin keskeisiin suunnittelutavoitteisiin (ks. kohdat 3.2.1. ja 4.4.2.).

Maakuntakaavassa alueelle on osoitettu aluevaraus ainoastaan Hallavaaran jätteenkäsittelyalueelle (EJ). Maakuntakaavan valkoisille alueille voidaan sijoittaa merkittävydeltään paikalliseksi jääviä toimintoja, joilla ei ole seudullisia tai maakunnallisia vaikutuksia.

Osayleiskaavassa jätteenkäsittelyalue on osoitettu maakuntakaavan varausta laajempaan. Entinen kaatopaikka toimii nykyään jätteen välivarastointipaikkana ja lisäksi alueen yhteyteen on sijoittunut muita jätteenkäsittelyä harjoittavia yrityksiä. Maakuntakaavassa osoitetun aluevarauksen itäpuolelle on toteutunut jäteasema, joka vastaanottaa lietejätettä sekä metalliromunkeräystä ja purkua harjoittava yritys. Osayleiskaavassa on varauduttu vastaavan jätteiden käsittelytoiminnan laajenemiseen ja keskittymiseen alueelle synergiaetujen saavuttamiseksi. Jätteenkäsittelytoiminnot halutaan tarkoituksenmukaisesti keskittää alueelle, jolla ne ovat jo olemassa ja jossa ne voivat hyötyä toisistaan ja siten vähentää mm. liikennesuoritteita. Alue on myös etäällä nykyisistä taajamista eli alue sijainniltaan tarkoituksenmukainen. Jätteenkäsittelylle varattua aluetta on kaavaehdotusvaiheessa pienennetty itäosasta.

Jäteaseman yhteyteen on sijoitettu uusi teollisuusalue (T), jota ei ole osoitettu maakuntakaavassa. Alueelle voi sijoittua arviolta 6 uutta yritystä. Säkylässä teollisuusalueet sijaitsevat yleisesti hyvinkin lähellä asutusta ja asutuksen keskellä. Hallavaaran jäteaseman yhteyteen on mahdollista sijoittua sellaisia teollisuusyrityksiä, jotka eivät voi sijoittua asutuksen läheisyyteen tai joilla on synergiaetuja alueella jo sijaitsevien yritysten kanssa, esimerkiksi alueella lajitellun jätteen jatkojalostuksen myötä. Osayleiskaava-alueen länsiosassa sijaitsee Säkylän osayleiskaavan mukainen Markkulan työpaikka-alue, jota on



vähäisesti laajennettu ja merkintä muutettu teollisuus- ja varastoalueeksi. Nykyistä Markkulan teollisuusaluetta ei ole osoitettu maakuntakaavassa.

Osayleiskaavamuutoksen tavoitteena on mahdollistaa alueen kehittyminen ja keskittää alueelle saman luonteista toimintaa harjoittavat yritykset. Osayleiskaava-alueelle on mahdollistettu arviolta 14 uuden teollisuusyrityksen sijoittuminen. Näistä noin puolet sijoittuu Markkulan teollisuusalueelle ja noin puolet uusille alueille.

Työpaikka-alueita ja teollisuusalueita on vähennetty huomattavasti ehdotusvaiheessa, eikä niillä arvioida olevan seudullista merkitystä. Alueella merkittävimpiä vaikutuksia aiheuttavat olemassa oleva jätteenkäsittelyasema sekä tuleva kanala. Kanalalle varattu kotalouden suuryksikön alue (ME) on kaavaehdotuksessa pienennetty ja sille on osoitettu laajuudeltaan vain YVA-menettelyn mukainen aluevaraus. Vaikutukset eivät siten lisääny YVA-menettelyssä arvioiduista vaikutuksista.

Kaava mahdollistaa siten jonkin verran uutta teollisuus- ja yritystoimintaa, joka tukee Säkylän elinkeinoelämän kehitystä. Alueelle sijoittuvat yritykset hyötynevät alueella jo toimivista yrityksistä. Teollisuus- ja jätteenkäsittelyalueet on sijoitettu liikenteellisesti hyvin saavutettaville alueille, pohjavesialueiden ulkopuolelle. Alueella ei sijaitse tulvavaara-alueita, eikä niiden toteutus vaaranna maisemaa, luontoarvoja tai kulttuuriperintöä.

Maakuntakaavassa osoitettu maakunnallisen maakaasuverkoston linjausvaihtoehto 2 jää ehdotusvaiheessa supistetun kaava-alueen ulkopuolelle itään. Kaavassa on osoitettu myös Eura-Säkylä 110kV voimalinja, joka kulkee alueen länsiosassa.

Yleismääräykset käsittävät hulevesiä ja jätevesien käsittelyä koskevia määräyksiä sekä edellyttävät, että vesihuoltoverkoston toiminta-alueella (vesi ja/tai jätevesi) sijaitsevat kiinteistöt on liitettävä kunnalliseen verkostoon ja että muutoin jätevedet käsitellään voimassa olevien määräysten mukaisesti.

7. OSAYLEISKAAVAN OIKEUSVAKUTUKSET

Kaava on oikeusvaikutteinen osayleiskaava. Maankäyttö- ja rakennuslain 42 §:ssä määrätään yleiskaavan oikeusvaikutuksista muuhun suunnitteluun ja viranomaistoimintaan.

Suunnittelun ohjausvaikutus

Hyväksytty yleiskaava on ohjeena laadittaessa ja muutettaessa asemakaavaa sekä ryhdyttäessä muutoin toimenpiteisiin alueiden käytön järjestämiseksi (MRL 42.1 §).

Maakuntakaavan ohjausvaikutus

Maakuntakaava ei ole mm. oikeusvaikutteisen yleiskaavan alueella voimassa muutoin kuin yleiskaavojen muuttamista koskevan vaikutuksen osalta (MRL 32.3 §).

Vaikutus viranomaisiin

Viranomaisten on suunnitellessaan alueiden käyttöä koskevia toimenpiteitä ja päättäessään niiden toteuttamisesta katsottava, ettei toimenpiteillä vaikeuteta yleiskaavan toteutumista (MRL 42.2 §). Säännös koskee niin kunnan, maakuntaliittojen kuin valtion viranomaisia.



Rakennusjärjestys

Yleiskaava-alueella rakentamista ohjaa voimassa oleva rakennusjärjestys. Rakennusjärjestyksessä olevia määräyksiä ei sovelleta, jos oikeusvaikutteisessa yleiskaavassa on asiasta toisin määrätty (MRL 14.4 §).

Ehdollinen rakentamisrajoitus

Lupaa rakennuksen rakentamiseen ei saa myöntää siten, että vaikeutetaan yleiskaavan toteutumista. Lupa on kuitenkin myönnettävä, jos yleiskaavasta johtuvasta luvan epäämisestä aiheutuisi hakijalle huomattavaa haittaa eikä kunta tai, milloin alue on katsottava varatuksi muun julkisyhteisön tarkoituksiin, tämä lunasta aluetta tai suorita haitasta kohtuullista korvausta (ehdollinen rakentamisrajoitus). Haittaa arvosteltaessa ei oteta huomioon omistussuhteissa yleiskaavan hyväksymisen jälkeen tapahtuneita muutoksia, ellei niitä ole tehty yleiskaavan toteuttamista varten. (MRL 43.1 §)

Ehdoton rakentamisrajoitus

Yleiskaavassa voidaan määrätä, ettei yleiskaava-alueella tai sen osalla saa rakentaa niin, että vaikeutetaan yleiskaavan toteutumista (rakentamisrajoitus). Tällöin ei sovelleta, mitä 1 momentissa säädetään. (MRL 43.2 §)

Yleiskaavassa voidaan erityisellä määräyksellä kieltää käyttämästä rakennustoimintaan tarkoitettua aluetta enintään viiden vuoden aikana muuhun rakentamiseen kuin maatalouden ja muiden siihen verrattavien elinkeinojen tarpeita varten (määräaikainen rakentamisrajoitus). (MRL 43.3 §)

Toimenpiderajoitus

Jos jotakin aluetta tai rakennusta on maiseman, luonnonarvojen, rakennetun ympäristön, kulttuurihistoriallisten arvojen tai muiden erityisten ympäristöarvojen vuoksi suojeltava, yleiskaavassa voidaan antaa sitä koskevia tarpeellisia määräyksiä (suojelumääräykset). Yleiskaavassa voidaan myös määrätä, ettei maisemaa muuttavaa toimenpidettä saa suorittaa ilman 128 §:ssä tarkoitettua lupaa (toimenpiderajoitus). (MRL 43.2 §)

Yleiskaavan ja muun lainsäädännön mukaisen päätöksenteon suhde

Maankäyttö- ja rakennuslain mukaiset suunnitelmat on otettava huomioon suunniteltaessa ja päätettäessä muun lainsäädännön nojalla ympäristön käytön järjestämisestä siten kuin erityislaeissa säädetään. Muussa lainsäädännössä on vastaavasti säännöksiä, jotka yleiskaavaa laadittaessa on otettava huomioon. Tässä suhteessa keskeisimpiä lakeja ovat ympäristönsuojelulaki, rakennussuojelulaki, tielait, vesilaki, metsälaki, maa-ainelaki, kairoslaki ja jätelaki. Luonnonsuojelulain ja muinaismuistolain huomioon ottamisesta säädetään vielä tarkemmin MRL 197 §:ssä.

Luonnonsuojelu

Luonnon- ja maisemansuojelua ja -hoitoa koskeva erityislaki on luonnonsuojelulaki (1096/1996). Maankäyttö- ja rakennuslain 197 §:n viittauksen mukaan kaavaa hyväksyttäessä ja vahvistettaessa on noudatettava, mitä luonnonsuojelulain 10 luvussa säädetään. Luonnonsuojelulain 10 luku sisältää Euroopan yhteisön Natura 2000 -verkostoa koskevat erityissäännökset.

Maankäyttö- ja rakennuslain mukaista lupa-asiaa ratkaistaessa ja muuta viranomaispäätöstä tehtäessä on 197 §:n mukaan lisäksi noudatettava, mitä luonnonsuojelulaissa säädetään. Tämä viittaus tarkoittaa kaikkien asiaan soveltuvien luonnonsuojelulain säännösten huomioon ottamista maankäyttö- ja rakennuslain mukaisissa viranomaispäätöksissä.



Myös luonnonsuojelulain 29 §:ssä mainitut suojellut luontotyypit sekä 47 §:n säännös erityisesti suojeltavista lajeista tulee ottaa huomioon yleiskaavaa hyväksyessä samoin LSL 49 §:n luontodirektiivin liitteessä IV (a) tarkoitettuihin eläinlajeihin kuuluvien yksilöiden lisääntymis- ja levähdyspaikkojen hävittämis- tai heikentämiskielto.

Muu ympäristönsuojelu

Ympäristönsuojelulain (527/2014) yleisenä periaatteena ympäristön pilaantumisen vaara aiheuttavassa toiminnassa on haitallisen toiminnan ehkäisy. Kaavoituksen yhteydessä tapahtuva sijainninhjaus on keskeinen keino ehkäistä ennakoita ympäristön pilaantumisen vaaraa.

Ympäristönsuojelulain 11 §:n mukaan ympäristön pilaantumisen vaaraa aiheuttava toiminta on mahdollisuuksien mukaan sijoitettava siten, ettei toiminnasta aiheudu pilaantumista tai sen vaaraa ja että pilaantumista voidaan ehkäistä. Toiminnan sijoituspaikan soveltuvuutta arvioitaessa on ympäristönsuojelulain mukaan otettava huomioon muun muassa alueen ja sen ympäristön nykyinen ja tuleva, oikeusvaikutteisessa kaavassa osoitettu käyttötarkoitus. Koska toimintojen sijoittamisen vaihtoehtojen valinta ja muut perusratkaisut tehdään kaavoituksen yhteydessä, on vastaavasti myös kaavaa laadittaessa otettava huomioon ympäristön pilaantumisen vaara.

Yleiskaavassa osoitetun käyttötarkoituksen huomioon ottaminen merkitsee, ettei toiminta tai toiminnan sijoittaminen saa olla sillä tavoin yleiskaavan vastainen, että ratkaisu vaikeuttaisi yleiskaavan toteutumista.

Ympäristönsuojelulain 16 § mukaan alueelle sijoittuvasta toiminnasta ei saa aiheutua maaperän pilaantumista ja 17 § mukaisesti toimenpiteillä ei saa aiheuttaa pohjaveden pilaantumista. Ympäristönsuojeluasetuksen (713/2014) 3 luvun 11 §:ssä on lueteltu luvanvaraiset eläinsuojat.

Merkittäviä vaikutuksia aiheuttaviin hankkeisiin sovelletaan lisäksi lakia ympäristövaikutusten arviointimenettelystä. YVA-menettelyä koskevat säännökset on kirjattu YVA-lakiin (252/2017) ja YVA-asetukseen (277/2017).

Valtioneuvoston asetus ilmanlaadusta (79/2017) määrää mm. ilman epäpuhtauksien sitovista ja tavoitteellisista enimmäispitoisuuksista. Ilmanlaatuun vaikuttavat erityisesti liikenteen hiukkaspäästöt sekä mahdolliset teollisuuden päästöt.

Vesilain (587/2011) 3 luvun 5 § mukaan lupa-asiaa ratkaistaessa on otettava huomioon asemakaava. Lisäksi on otettava huomioon, mitä maankäyttö- ja rakennuslaissa säädetään maakuntakaavan ja yleiskaavan oikeusvaikutuksista. Lupa-asiaa ratkaistaessa on katsottava, ettei lupa merkittävästi vaikeuta kaavan laatimista.

Vesitaloushankkeen luvanvaraisuudesta säädetään lain 3. luvun 2 ja 3 §:ssä. Pohjaveden muuttamiskielto sisältyy mainittuun §:ään (vesitaloushankkeen yleinen luvanvaraisuus).

Hulevesien hallinta

Maankäyttö- ja rakennuslain (132/1999) 130 § tavoitteena on kehittää hulevesien hallintaa, imeyttää ja viivyttää hulevesiä niiden kerääntymispaikalla ja ehkäistä hulevesistä ympäristölle aiheutuvia haittoja. Yleiskaavassa osoitetuilla uusilla alueilla, joille muodostuu toteutuksen myötä runsaasti vettä läpäisemättömiä pinnoitteita, tai alueilla, joiden toteutuksella katsotaan muutoin voivan olla vaikutusta hulevesien imeytymiseen tai ohjaamistarpeeseen, tulee MRL 103 i § mukaisesti huolehtia hulevesien hallinnan järjestämisestä asemakaavoituksen yhteydessä.



Yleiset tied

Maantielain (503/2005) 17 §:n mukaan yleissuunnitelman ja tiesuunnitelman tulee perustua maankäyttö- ja rakennuslain mukaiseen oikeusvaikutteiseen kaavaan, jossa maantien sijainti ja suhde muuhun alueiden käyttöön on selvitetty. Tiesuunnitelmaa ei saa hyväksyä vastoin oikeusvaikutteista kaavaa.

Tie voidaan kuitenkin suunnitella maantielain 17.3 §:n mukaisesti ilman, että suunnittelu perustuu kaavaan, jos tien luonne huomioon ottaen sen sijainti ja suhde muuhun alueidenkäyttöön voidaan ilman kaavaakin riittävästi selvittää yhteistyössä kunnan, maakunnan liiton ja alueellisen ympäristökeskuksen kanssa.

Yksityiset tied

Jos yleiskaava-alueella yksityistielain (560/2018) 3 §:n mukainen yksityistie tai tie, jonka maanomistaja on yhdyskuntarakentamisen yhteydessä varannut tiealueeksi, sijaitsee sellaisella alueella, joka kaavan mukaan on tarkoitettu liikenneväyläksi, kunnalla on oikeus korvauksetta panna kuntoon tiealue siihen kuuluvine ojineen ja asettaa siihen johtoja sekä luovuttaa se yleiseen liikenteeseen. (MRL 92 §)

Lunastaminen sekä lunastus- tai korvausvelvollisuus

Asianomainen ministeriö voi myöntää kunnalle luvan lunastaa alueen, joka on yleiskaavassa osoitettu liikenneväyläksi, asuntorakentamiseen tai siihen liittyvään yhdyskuntarakentamiseen ja jota tarvitaan kunnan suunnitelmanmukaiseen yhdyskuntakehitykseen, sekä alueen, joka on tarkoitettu kunnan tai kuntayhtymän laitokselle tai muihin näiden tarpeisiin. Asuntorakentamiseen tai siihen liittyvään yhdyskuntarakentamiseen lunastettavaan alueeseen voi sisältyä myös virkistys- ja suojelualuetta. (MRL 99.3 §)

Jos maa MRL 43 §:n 2 momentissa tarkoitettun määräyksen nojalla yleiskaavassa on osoitettu käytettäväksi muuhun tarkoitukseen kuin yksityiseen rakennustoimintaan eikä maanomistaja sen vuoksi voi kohtuullista hyötyä tuottavalla tavalla käyttää hyväkseen aluettaan, kunta tai, jos alue on kaavassa tarkoitettu tai osoitettu valtion tarpeisiin, tämä on velvollinen lunastamaan alueen tai suorittamaan haitasta korvauksen. (MRL 101 §)

Yleiskaavan toteuttamisesta johtuvasta korvauksesta määrätään tarkemmin MRL 14 luvussa.

Lunastus- tai korvausvelvollisuuden rajoitus

Kunnan tai valtion MRL 101 §:ssä säädetty lunastus- tai korvausvelvollisuus tulee voimaan vasta kun maanomistajan hakemus saada poikkeus rajoituksesta on hylätty ja päätös on saanut lainvoiman.

Kunta ja valtio vapautuvat lunastus- tai korvausvelvollisuudestaan, jos yleiskaavan muutoksen johdosta aluetta voidaan käyttää kohtuullista hyötyä tuottavalla tavalla yksityisiin tarpeisiin eikä lunastus- tai korvausvelvollisuutta koskevaa asiaa ole vielä lainvoimaisesti ratkaistu.

Lunastus- tai korvausvelvollisuutta ratkaistaessa ei oteta huomioon niitä muutoksia omistussuhteissa ja kiinteistöjaotuksessa, jotka ovat tapahtuneet yleiskaavan tai asemakaavan hyväksymisen jälkeen, ellei niitä ole tehty kaavan toteuttamista varten. (MRL 102 §)

Muu lainsäädäntö

Metsälaki (1093/1996) sääntelee talousmetsän käyttöä. Yleiskaava-alueella metsälakia sovelletaan metsän hoitamiseen ja käyttämiseen vain maa- ja metsätalouteen ja



virikistykseen osoitetulla alueella. Metsälain 25 §:n mukaan kaavoitettavien ja kaavoitettujen alueiden osalta metsäkeskuksen tulee olla riittävässä yhteistyössä kuntien kanssa metsälain ja maankäyttö- ja rakennuslain tavoitteiden yhteen sovittamiseksi.

Maa-aineslakia (555/1981) sovelletaan kiven, soran, hiekan, saven ja mullan ottamiseen. Ottamistoiminnasta ei saa aiheutua haitallisia seuraamuksia, kuten kauniin maisemakuvan turmeltumista tai luonnon merkittävien kauneusarvojen tai erityisten luonnonesiintymien tuhoutumista tai pohjavesien tilan vaarantumista. Yleiskaava-alueella on lisäksi katsottava, ettei ottaminen vaikeuta alueen käyttämistä kaavassa varattuun tarkoitukseen eikä turmele kaupunki- tai maisemakuva.

Kiinteistönmuodostamislain (554/1995) 34 §:ään otettiin MRL:n säätämisen yhteydessä erityinen lohkomista koskeva rajoitus. Sen mukaan oikeusvaikutteisessa yleiskaavassa virikistys- tai suojelualueeksi osoitetulla alueella rakennuspaikaksi tarkoitettua kiinteistöä ei saa muodostaa lohkomalla, jos se huomattavasti vaikeuttaa alueen käyttämistä kaavassa osoitettuun tarkoitukseen. On huomattava, että säännös koskee ainoastaan virikistys- tai suojelualueeksi yleiskaavassa osoitettuja alueita. Lisäksi rajoitus ei koske lohkomista muihin tarkoituksiin kuin rakennuspaikaksi.

8. OSAYLEISKAAVAN TOTEUTUS

8.1 TOTEUTTAMINEN JA AJOITUS

Osayleiskaava on laadittu oikeusvaikutteisena. Osayleiskaavan tavoitevuosi on 2035.

Osayleiskaava ohjaa alueen tarkempaa suunnittelua. Teollisuusalueiden ja jätteenkäsittelyalueen ympäristövaikutuksia valvotaan ympäristöluvin.

Teollisuusalueiden toteutumisaikojen vaikutusta yritysalueiden kysyntä. Yhdyskuntateknistä huoltoa palvelevien alueiden toteutus tapahtuu vaiheittain tarpeen mukaan.

Kanalahankkeen toteuttaminen edellyttää ympäristönsuojelulain (527/2014) mukaisen ympäristöluvan. Munituskanalalle on myönnetty ympäristölupa 3.2.2021 ja rakennuslupa tammikuussa 2022. Kanalan osalta rakentamisen on suunniteltu käynnistyvän heti ympäristöluvan ja rakennusluvan saamisen jälkeen. Osa alueen rakennuksista on jo toteutettu.

Uudet ajoneuvoliittymät ja muutokset liittyisiin Luvalahdentielle eli maantielle 2111 on haettava Pirkanmaan ELY-keskukselta.

8.2 TOTEUKSEN SEURANTA

Toteutuksen seurannasta vastaa Säskylän kunta.

Helsingissä 20.6.2022

TENGBOM OY

Maarit Suomenkorpi

Maisema-arkkitehti, YKS-359