

Korpileivonmäen maisemaselvitys

Korpileivonmäen tuulivoimaosayleiskaavan tausta-aineisto



Päiväys

6.12.2021

Sisällysluettelo

1	JOHDANTO.....	2
	1.1 Työn tarkoitus ja tavoitteet	2
	1.2 Selvitysalue	3
2	MENETELMÄT JA AINEISTO.....	4
3	MAISEMA.....	4
	3.1 Maisemarakenne	4
	3.2 Maisemakuva.....	9
	3.3 Tärkeät näkymät	9
	3.4 Maamerkit ja hierarkkiset pisteet.....	11
4	KULTTUURIYMPÄRISTÖ.....	13
	4.1 Valtakunnallisesti arvokkaat maisema-alueet	14
	4.2 Valtakunnallisesti merkittävät rakennetut kulttuuriympäristöt (RKY 2009)	16
	4.3 Maakunnallisesti arvokkaat maisema-alueet	18
	4.4 Maankunnallisesti arvokkaat rakennetut kulttuuriympäristöt.....	18
	4.5 Muinaisjäännökset.....	18
5	YHTEENVETO	20
6	LÄHDELUETTELO	21

1 JOHDANTO

1.1 Työn tarkoitus ja tavoitteet

Tämä maisemaselvitys on laadittu Korpilevonmäen tuulivoimaosayleiskaavan tausta-aineistoksi.

Kaava-alueen välittömään läheisyyteen ei sijoitu yleis- tai asemakaavoitettuja alueita. Lähimmät yleiskaava-alueet ovat noin 5 kilometrin päässä kaava-alueen koillispuolella Kokemäellä (Kokemäenjoen rantaosayleiskaava) ja Huittisissa (Rantayleiskaava) sekä lounaispuolella Säkylässä (Yttilän osayleiskaava). Lähimmät asemakaavoitetut alueet ovat Ehtamon alue ja Köyliön keskusta noin kuuden kilometrin etäisyydellä kaava-alueen länsipuolella. Osayleiskaavan tarkoituksena on mahdollistaa tuulivoimaloiden rakentaminen Korpilevonmäen alueelle sekä säilyttää alue metsätalouksikäytössä.

Maisemaselvityksen tarkoitus on kartoittaa tuulivoimaosayleiskaavan alueen sekä sen lähialueen maiseman ja kulttuuriympäristön arvot ja ominaispiirteet. Maisemaselvityksessä kartoitetaan muun muassa selvitysalueen maisemarakenne, maisemakuvaltaan herkät alueet ja tärkeät kokonaisuudet, mahdolliset maiseman solmukohtat, merkittävät näkymäsuunnat, kulttuuriympäristön kannalta arvokkaat alueet ja kohteet sekä mahdolliset maisemavauriot. Selvityksen tavoitteena on tunnistaa maiseman ja kulttuuriympäristön arvot ja ominaispiirteet.

Tekijät

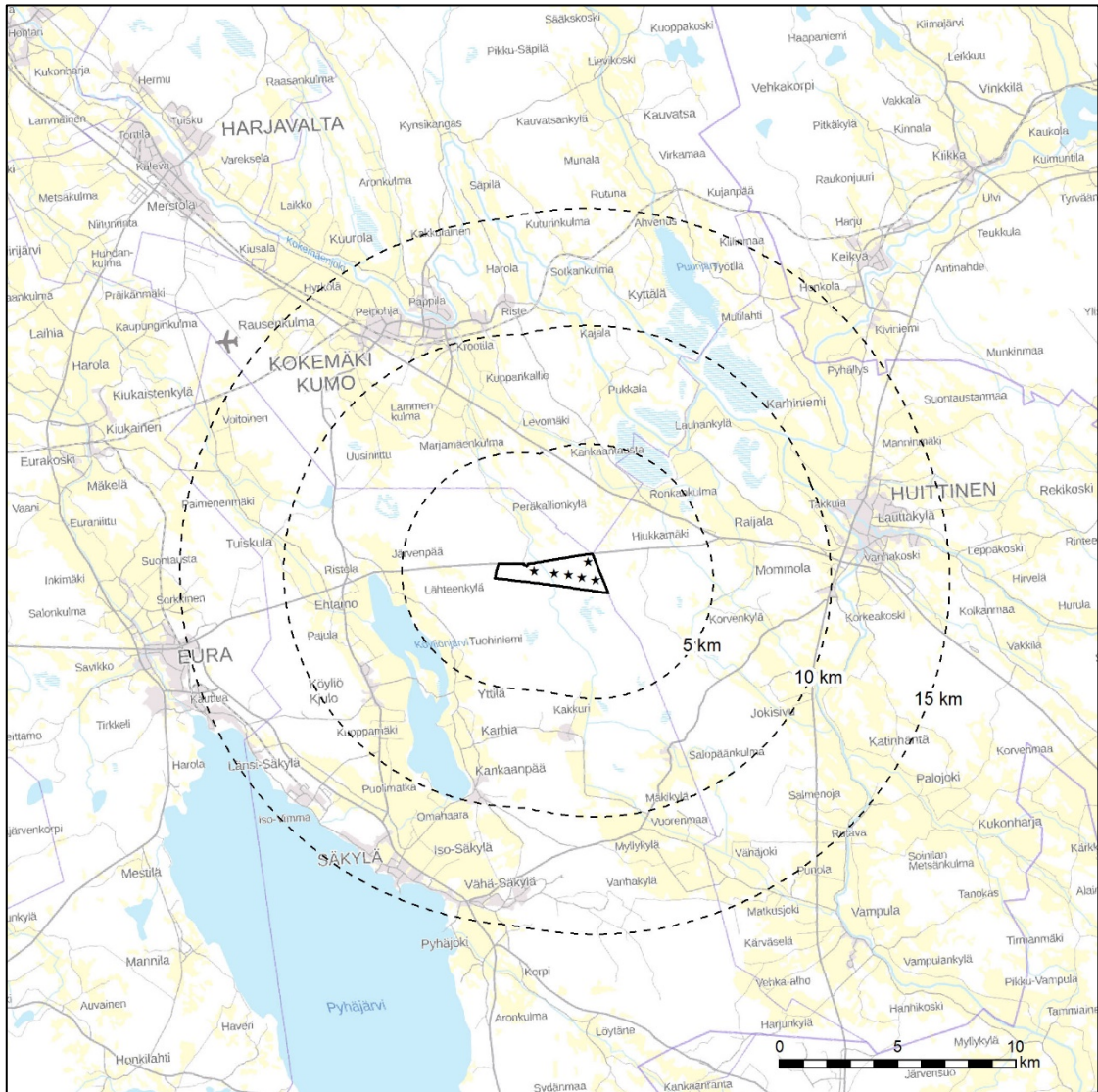
Maisemaselvityksen on laatinut Sitowise Oy. Työhön ovat osallistuneet:

- Maisema-arkkitehti Säde Palmu (maisemaselvitys, raportin ulkoasu, raportin valokuvat)
- Maisema-arkkitehti Hanna-Maria Piipponen (laadunvarmistaja)
- DI, YKS 245 Timo Huhtinen (projektipäällikkö)

1.2 Selvitysalue

Kaava-alue sijaitsee Satakunnassa Säkylän kunnassa valtatie 12 eteläpuolella noin 14 kilometriä Säkylän keskustan koillispuolella ja Euran keskustan itäpuolella Huittisten ja Kokemäen kaupunkien rajalla. Kaava-alueen pinta-ala on noin 467 hehtaaria (*Kuva 1.1*).

Maisemaselvityksessä on tarkasteltu enimmäkseen kaava-alueen ulkopuolista maisemakuvaa ja maisemarakennetta tarvittavalta laajuudelta. Tarkasteltu alue ulottuu 15 kilometrin päähän kaava-alueesta. Tälle etäisyydelle saakka tuulivoimalat saattavat näkyä hyvin. Tämän etäisyyden ulkopuolella tuulivoimalat voivat näkyä osana taustaa, mutta maiseman muut elementit vähentävät tuulivoimaloiden visuaalista dominanssia.



Kuva 1.1. Osayleiskaava-alueen sijainti. Lähde: Korpilenvonmäen tuulivoimaosayleiskaava, kaavaselostus, Sitowise Oy (2021).

Maiseman yleiskuvas

Selvitysalue kuuluu maisemamaakuntajaossa (Ympäristöministeriön maisema-aluejärjestelmän mietintö 1992) Lounaismaan maisemamaakunnan Ala-Satakunnan viljelyseutuun. Ala-Satakunnan viljelyseutu on perusluonteeltaan vaurasta viljelyaluetta, mutta siellä on myös karuja, metsäisiä ja soisia syrjäseutuja. Vaikka Ala-Satakunnan viljelyseutu on maastonmuodoiltaan hyvin tasaista, on sen maisemissa voimakkaita erityispiirteitä. Esimerkiksi suuri Kokemäenjoki virtaa halki viljavan ja tasaisen, paikoin lähes rannattoman viljelylakeuden. Seudun poikki kulkevat myös Säkylänharjun -

Kokemäenjokilaakson - Yyterin mittavat harjumuodostumat. Köyliön järvi on yksi Suomen 27:stä kansallismaisemasta. Sen vieressä sijaitsee Lounaismaan suurin järvi, Pyhäjärvi, jonka pohjoispuolella sijaitsevat Euran kulttuurimaisemat.

Selvitysalueen maisemarakenne ja maisemakuva on käyty tarkemmin läpi kappaleessa 3.

2 MENETELMÄT JA AINEISTO

Maisemaselvityksen lähtöaineistona on käytetty Ympäristöministeriön vuonna 1992 julkaisemaa "Maisemanhoito, Maisema-alueityöryhmän mietintö I", jossa on laadittu ja perusteltu edelleen käytössä oleva maisemamaakuntajako. Työtä tehdessä on käytetty sekä vuoden 1992 "Arvokkaat maisema-alueet, Maisema-alueityöryhmän mietintö II" -dokumenttia että tämän työn tekemisen aikana julkaistuja valtakunnallisesti arvokkaita maisema-alueita "VAMA 2021 (YM ja SYKE 2021)". Maakunnallisesti arvokkaiden maisema-alueiden osalta aineistona on käytetty Satakuntaliiton "Katson maalaismaisemaa"-hankkeen materiaaleja. Lisäksi aineistona on käytetty Museoviraston inventointeja valtakunnallisesti merkittävistä kulttuuriympäristöistä sekä Satakunnan museon julkaisemaa teosta "Satakunnan kulttuuriympäristön eilen, tänään, huomenna".

Maisemaselvityksessä on hyödynnetty Korpilenvonmäen tuulivoimaosayleiskaavan kaavaselostuksen kartta-aineistoa (Sitowise Oy). Lisäksi selvityksessä on käytetty Maanmittauslaitoksen korkeusmalliaineistoa.

Lähtötietoja on täydennetty maastohavainnoilla. Maastokäynti toteutettiin marraskuussa 2021.

Lähtöaineiston ja maastokäynnin pohjalta laadittiin selvitysalueen ja sen lähiympäristön maisema-analyysi, jota on tässä työssä havainnollistettu kartoilla, valokuvilla sekä sanallisilla kuvauksilla. Analyysissä selvitettiin alueen maisemarakennetta ja maisemakuvaa sekä kulttuurihistoriallisten arvojen kannalta merkittäviä alueita ja kohteita. Maisema-analyysissä tarkasteltiin lisäksi maiseman ominaispiirteitä keskittyen kaava-alueen lähimpiin ja arvoiltaan merkittävimpiin kohteisiin.

3 MAISEMA

3.1 Maisemarakenne

Maisemarakenne muodostuu maiseman perustekijöistä (elottomat ja elolliset tekijät sekä ihmisen vaikutus) ja niiden keskinäisistä suhteista ja vaihtelusta. Maiseman perustekijöinä on tässä työssä tarkasteltu alueen korkeussuhteita eli topografiaa, maa- ja kallioperää, vesiolosuhteita sekä ihmisen kehittämiä ympäristöjä. Elollisia tekijöitä (eläimet, kasvit) ei ole käsitelty tässä selvityksessä.

Selvitysalueen maisemarakenne on topografialtaan melko tasaista ja alavaa, mutta siitä löytyy myös vaihtelua. Kaava-alue sijaitsee suhteellisen loivalla puustoisella selänteellä Köyliöjärven ja Kokemäenjoen matalampien viljelylaaksojen välissä. Kaava-alueen sisäinen korkeusvaihtelu on noin +65 ja +70 metrin välillä. Yksittäisissä pisteissä maasto nousee noin +74 metriin asti. Lähiympäristön korkein kohta on noin 15 kilometrin päässä Säkylänharjulla kaava-alueen eteläpuolella, missä maasto nousee hieman yli +140 metriin asti. Kaava-alueen itä- ja koillispuolella noin 25 kilometrin päässä osittain Pirkanmaan puolella on muodoltaan ruhjottuja selännteitä, joiden korkeus kohoaa hieman yli +120 m asti. Maasto laskee luoteeseen ja on Kokemäenjoen rannoilla Kokemäen taajaman luoteispuolella matalimmillaan noin +30 metrissä.

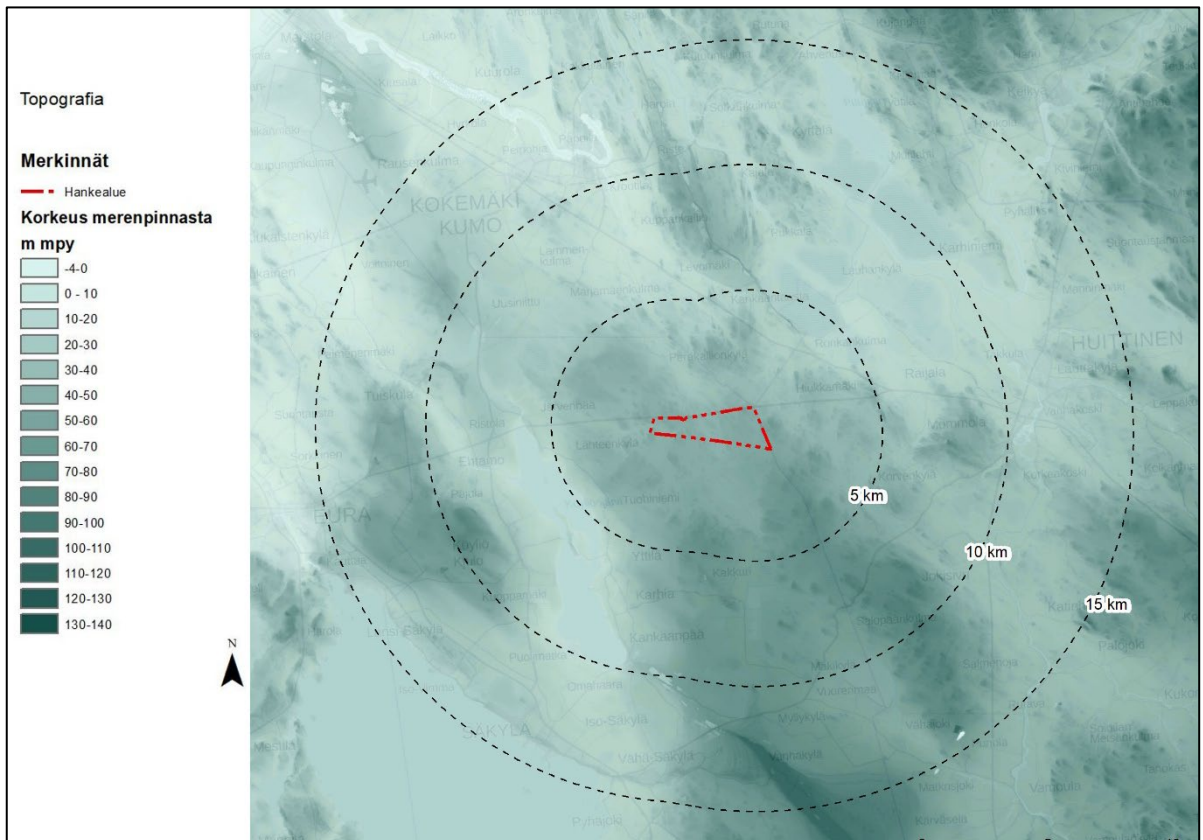
Kaava-alueen lähialueen maaperä on pääosin sekalajitteista maalajia, joka vaihtelee kalliomaan ja paikoittaisten kalliopaljastumien sekä turvekerrosten kanssa. Kaava-alueella maaperä on pääasiassa kalliopaljastumia, kalliomaata, sekalajitteista maalajia ja soistumaa. Kaava-alueen kallioperä on tonaliittia, bioliittiparagenissia, intermediääristä vulkaniittia, intermediääristä tuffia sekä sarvivälkegneissia.

Selvitysalueella on kolme merkittävää vesistöä: Kokemäenjoki, Köyliönjärvi ja Pyhäjärvi. Kokemäenjoki on leveydeltään vaihteleva joki, jonka uoman keskellä on muutamain paikoin pieniä saaria. Joen rannat ovat matalia ja loivia, jolloin vesipinta on useassa kohdin näkyvä elementti

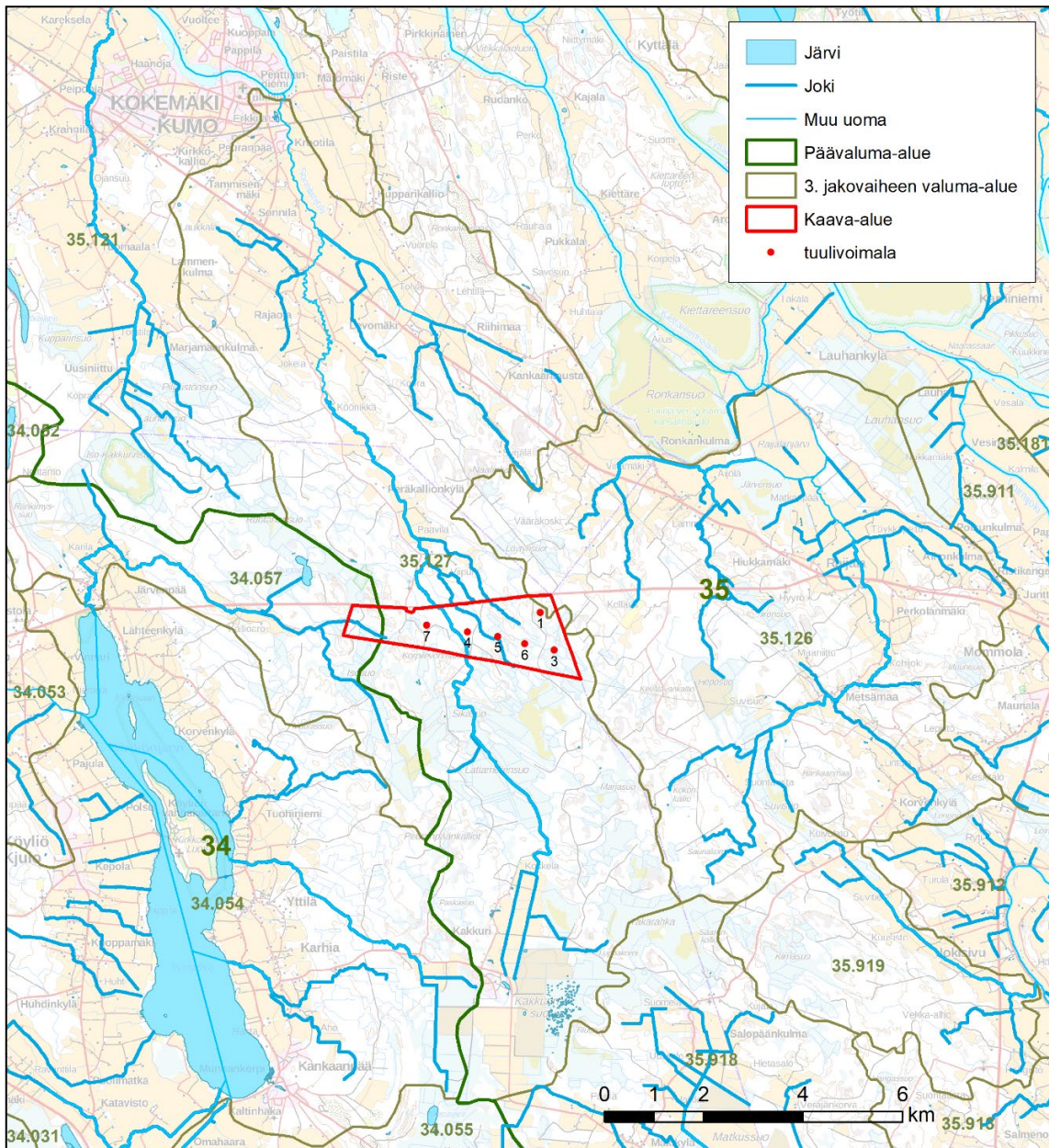
maisemassa. Köyliönjärvi on pitkulainen kaakkois-luoteissuuntainen järvi, joka sijaitsee Säky-länharjun ja Kokemäenjokilaakson harjujen välissä. Näiden muodostama yhtenäinen harjumuodostelma kulkee luoteeseen aina Yyteriin asti. Pyhäjärvi on huomattavan suuri yhtenäinen ja selkeän muotoinen allas, joka on noin 25 kilometriä pitkä ja 9 kilometriä leveä.

Selvitysalueen viljelyalueet seurailevat vesistöjen varsia muodostaen laajapiirteisiä viljelylaaksoja Kokemäenjoen sekä Köyliönjärven ja Eurajoen ympärille. Pääasiallisten viljelylaaksojen sivulaaksot kiipeävät loivasti ylemmäs maastoon jokien sivuvirtojen varsia pitkin. Viljelylaaksojen ja järvenselkien muodostamien avoimien alueiden lisäksi kaava-alueen koillispuolella on suuria avosoita, ei kuitenkaan alueen välittömässä läheisyydessä. Lähin niistä on Ronkasuo, joka sijaitsee noin viiden kilometrin päässä kaava-alueesta.

Selvitysalueen suurimmat asutuskeskittymät ovat Kokemäen kaupunki, Euran kunnan keskusta ja taajama-alue ja Huittisten kaupunki. Niiden jälkeen suurimmat taajama-alueet ovat etelässä Säky-län kunnan keskustaajama ja Kankaanpään kyläkeskus ja taajama-alue, Köyliön keskusta sekä pohjoisessa Risten kylä. Selvitysalueella on useita nauhamaisesti teiden varsille sijoittuvia kyliä sekä väljemmin rakennettuja ryhmäkyliä. Näiden lisäksi alueella on pienempiä asutuskeskittymiä sekä haja-asutusta.



Kuva 3.1. Selvitysalueen korkeussuhteet.



Kuva 3.2. Kaava-alueen läheiset pintavedet ja valuma-alueet. Lähde: Korpilevonmäen tuulivoimaosayleiskaava, kaavaselustus, Sitowise Oy (2021).



Kuva 3.3. Kuva Köyliönjärveltä Köyliönsaarelle johtavalta sillalta.



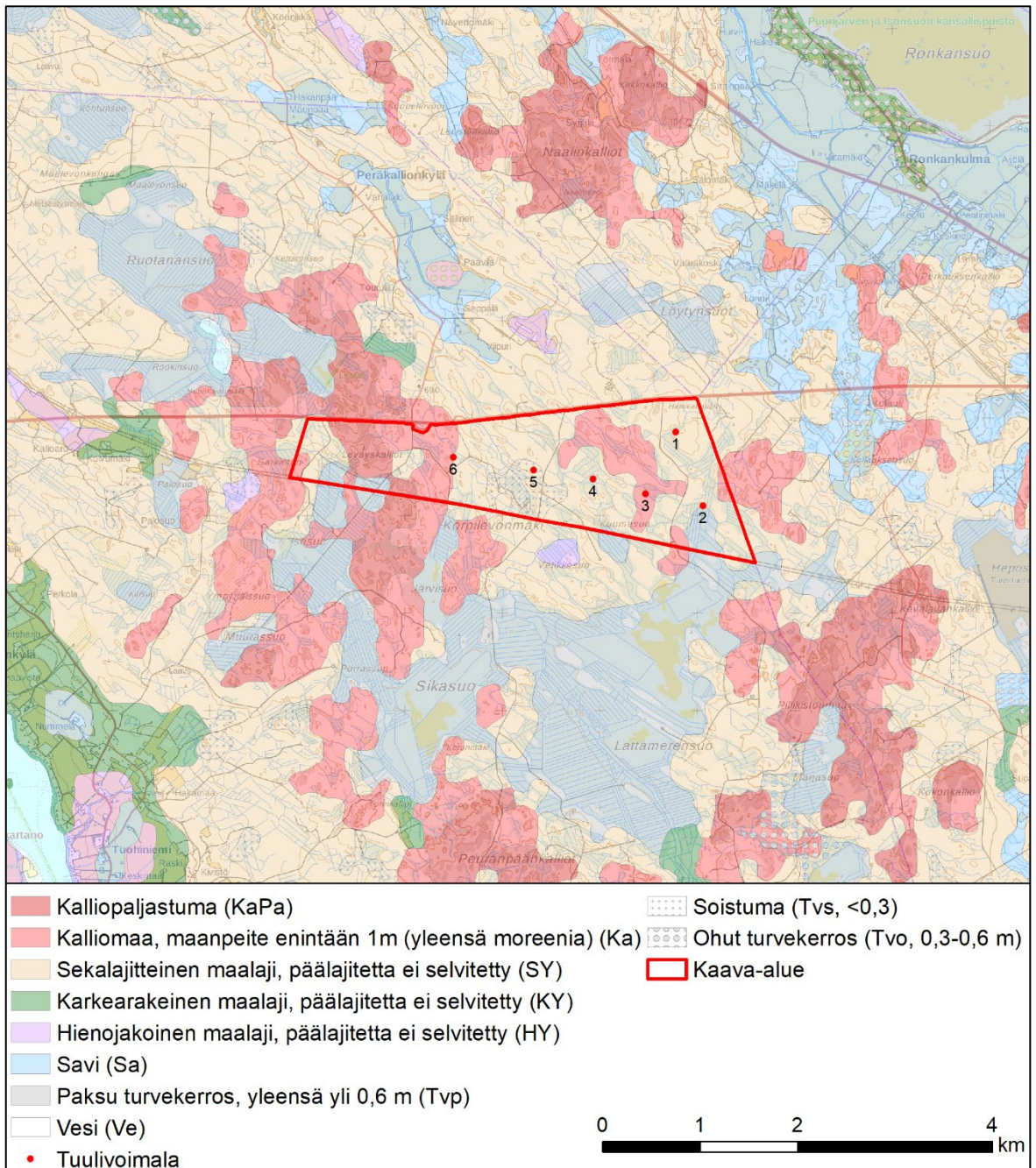
Kuva 3.4. Kokemäenjoen sivu-uoma Sonnilanjoki kuvattuna Kokemäen taajama-alueelta etelään.



Kuva 3.5. Kokemäenjoen jokimaisemaa Kokemäen keskustan itäpuolella.



Kuva 3.6. Kuva Ronkasuon etelälaidan pitkospuureitiltä 12.11.2021.



Kuva 3.7. Maaperä kaava-alueella ja sen ympäristössä. Lähde: Korpilenvonmäen tuulivoimaosayleiskaava, kaavaselostus, Sitowise Oy (2021).

3.2 Maisemakuva

Maisemakuva on maisemarakenteen silmin havaittava ilmiasu. Puhekielessä maisemalla tarkoitetaan yleensä maisemakuvaa eli ympäristön visuaalista ilmettä.

Kaava-alue sijaitsee Kokemäenjoen ja Köyliönjärven laaksojen välisellä selännteellä, joka soisena ja metsäisenä rapakivigraniittialueena edustaa seudun karumpia maisemapiirteitä. Kaava-alueen maisemakuva on sulkeutunutta metsäaluetta.

Kaava-alueen ympärillä oleva selvitysalue jakautuu maisemakuvaltaan pääasiassa kolmeen maisematilaan: avoimet viljelyalueet, sulkeutuneet tai puoliavoimet metsäiset selännealueet sekä pääosin avoimet Kokemäenjoen ja Köyliönjärven ranta-alueet. Suuri Pyhäjärvi on myös järvenseläl-tään hyvin avoin maisematila, mutta sen ranta-alueet ovat puoliavoimia ja osin jopa sulkeutu-neita.

Alueen sulkeutuneita tai puoliavoimia maisematiloja edustavat suot ja metsät keskittyvät Pyhäjär-ven lounaispuolella olevalle rapakivigraniittialueelle ja ympäristöään karummille kallioisille ja mo-reenisille vedenjakaja-alueille. Selvitysalueen kaakkoisosassa on lisäksi maisemakuvaltaan laaja ja avoin useamman ison suoalueen muodostama kokonaisuus, jossa sijaitsee Puurijärven ja Isonsuon kansallispuiston.

Avoimet viljelyalueet sijaitsevat viljavilla savikkoalueilla, jotka Kokemäenjokilaaksossa levittäyty-vät koko maassa poikkeuksellisen mittavina tasankoina. Avoimet viljelyalueet seurailevat jokien ja niiden sivuvirtojen varsia. Myös Köyliönjärven rannoilla avoin, yhtenäinen viljelyvyöhyke levittäy-tyvät koko järven ympäri. Karuimmilla mailla sijaitsevat viljelymaat ovat hajanaisempia ja pienia-laisempia.

Alueella sijaitseva lounaismaan suurin järvi, Säkylän Pyhäjärvi on lähes saareton ja osittain suora-rantainen allas. Järvenselkä on avoin mahdollistaen pitkät näkymät rannoilta vesistön poikki. Py-häjärven ranta-alueet ovat itäpuolella sijaitsevaan Köyliön järveen nähden huomattavasti metsäi-semmät ja sulkeutuneemmat.

Selvitysalueen asutus sijaitsee taajamissa tai kylissä. Kylät sijaitsevat nauhamaisesti teiden varsilla ja osa asutuksesta on selänteen ja laakson välisellä vaihettumisvyöhykkeellä. Paikoin asutus muo-dostaa myös saarekkeitä peltojen keskelle tai sijaitsee peltojen keskellä olevien puustoisien saa-rekkeiden yhteydessä. Asutusta on myös järvien ja jokien rannoilla.

3.3 Tärkeät näkymät

Selvitysalueelta aukeaa runsaasti tärkeitä näkymiä, jotka ovat kullakin maisema-alueella hieman erilaisia. Kokemäen suunnalta aukeaa tarkastelualueen pisimmät avoimet näkymät kohti etelää valtakunnallisesti arvokkaassa kulttuurimaisemassa. Köyliönjärven kansallismaiseman näkymät ovat ympäri alueen melko lyhyitä, mutta järven länsipuolella pidempiä ja itäpuolella pienipiirtei-sempiä ja vaihtelevampia. Kokemäenjoen rannoilta, esimerkiksi Tulkkilantieltä aukeaa hienoja nä-kymiä Kokemäenjoen alavaan jokimaisemaan kartanoineen. Loimijoen maakunnallisesti arvok-kaassa kulttuurimaisemassa aukeaa joen vartta seuraavalta tieltä erityisen idyllisiä ja vaihtelevia näkymiä loivasti kiemurtelevalle joelle, pelloille, laidunmaille ja maatiloille.



Kuva 3.8. Köyliönjärven kulttuurimaisemaan aukeaa pitkiä näkymiä yli peltojen, joita halkovat puukujanteet. Kuvan pitkä puukujanne johtaa Köyliönsaarelle ja kuuluu taustalla näkyvine rakennuksineen sekä valtakunnallisesti arvokkaaseen rakennettuun kulttuuriympäristöön että valtakunnallisesti arvokkaaseen maisema-alueeseen.



Kuva 3.9. Näkymä etelään Sonnilanjoen jokilaaksoon etelään on tarkastelualueen pisimpiä peltonäkymiä.



Kuva 3.10. Sonnilanjoen laakson eteläpäädyssä tie seuraa puustoisien selänteiden reunaa, mistä aukeaa vaihtelevia näkymiä viljelylaaksoon. Vastapäisen selänteiden metsät kehystävät näkymää kauniisti.



Kuva 3.11. Näkymä Huittisista kohti kaava-aluetta. Näkymä muodostuu Huittisten kaupunkirakenteen itäreunalle. Tampereentieltä aukeavissa näkymissä on perinteisen maalaismaiseman tuntu.



Kuva 3.12. Näkymä Säkylän keskustasta Säkyläntien ja Pyhäjärventien nurkasta kohti kaava-aluetta. Kaunista maalaismiljöötä, jossa pientaloasutusta on sijoittunut pelloille.

3.4 Maamerkit ja hierarkkiset pisteet

Kaava-alue sijaitsee kahden kulttuurimaisema-alueen Kokemäenjoen kulttuurimaiseman ja Köyliönjärven kansallismaiseman välissä. Molemmilla näistä arvokkaista kulttuuriympäristöistä on omat maamerkinsä ja keskeiset paikkansa. Toteutuessaan tuulivoimapuisto muodostaa oman maamerkinsä näiden alueiden välisellä metsätalousalueella.

Kaava-alueen lounaispuolella maisemasta selvästi erottuva hierarkkinen piste on Köyliönjärven keskellä sijaitseva Köyliönsaari, joka muodostaa Köyliön kulttuurimaiseman keskuskohtan. Saari on kulttuuriympäristöarvojen tiivistymä, jossa sijaitsee Köyliön vanhakartano pihapiireineen sekä Köyliön kirkko. Saarella asui myös tarinan mukaan Piispa Henrikin surmannut Lalli.

Kaava-alueen itä- ja pohjoispuolella sijaitsee Kokemäenjokilaakso, jonka keskeiset alueet sijaitsevat Kokemäenjoen mutkissa. Suurmaiseman hierarkkisenä pisteenä voidaan pitää Kokemäenjoen suhteellisesti jyrkempää mutkaa, jossa Kokemäen keskusta sijaitsee. Kokemäenjoen sivu-uomaa Sonnilanjokea ympäröivään viljelylaaksoon näkyy maamerkinä Suomen Viljava Oy:n viljasiilo. Viljasiilo sijaitsee Risten kylässä.



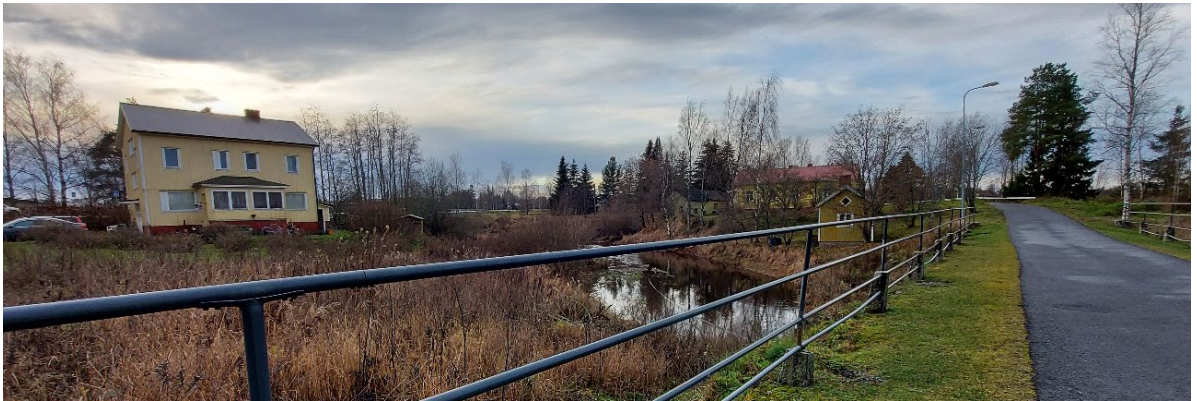
Kuva 3.13. Kuva Köyliösaarelta sen eteläpuolen sillalle. Puiden välistä pilkistävät pellon laidalla maamerkinä toimivat vanhat rakennukset



Kuva 3.14. Köyliön puukirkko on rakennettu vuonna 1752. Kirkon nykyasu on vuodelta 1890. Kirkkoa ympäröi vanha hautausmaa ja hongikko.



Kuva 3.15. Kokemäen keskustan vesitorni



Kuva 3.16. Kokemäenjoen jyrkimmässä mutkassa Sorvilanjoki yhtyy Kokemäenjokeen. Paikka erottuu maisemassa erityisenä solmukohtana, josta aukeaa myös hienoja näkymiä jokimaisemaan.

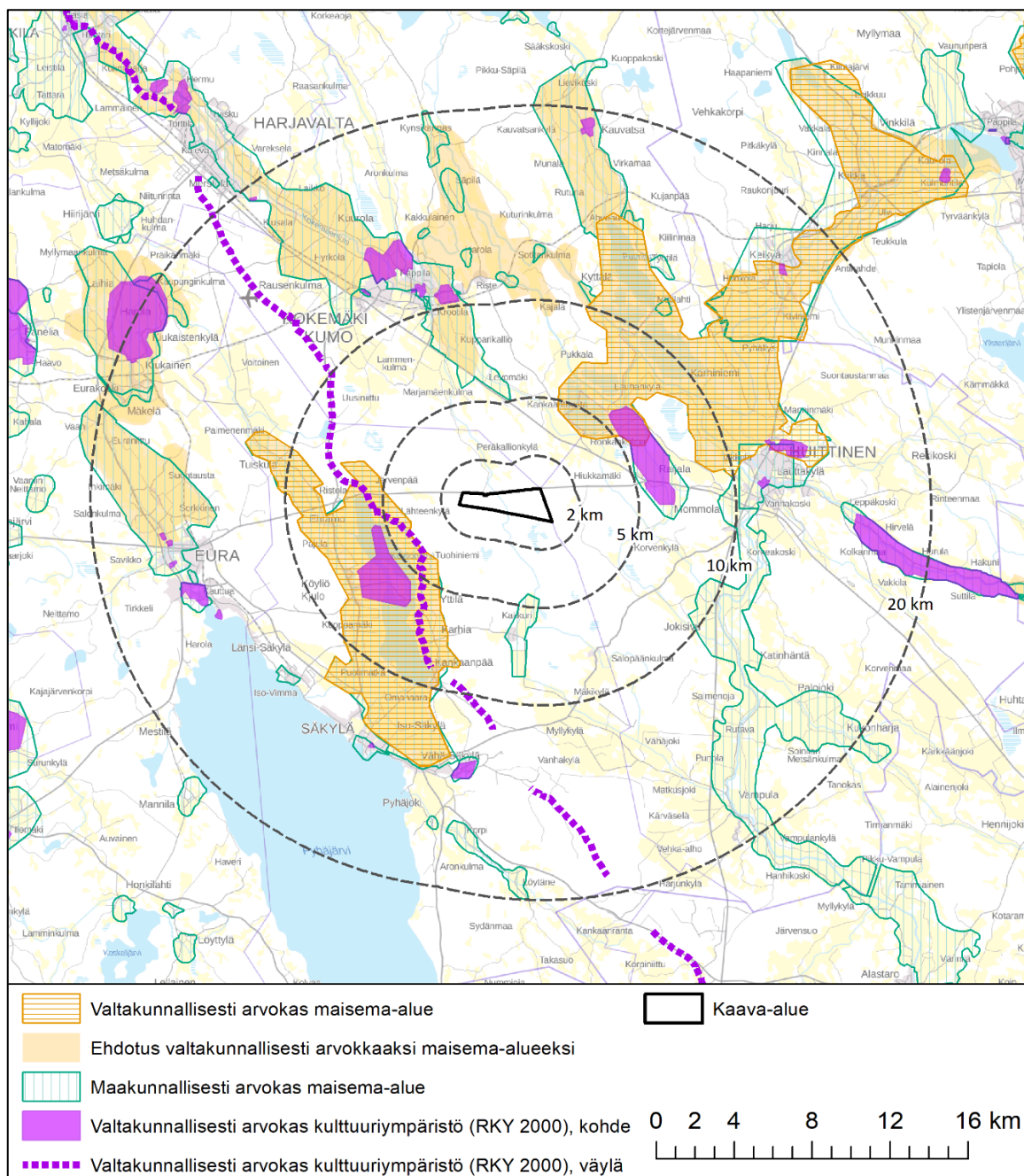


Kuva 3.17. Finnamyl Oy:n teollisuuslaitos Kokemäellä.

4 KULTTUURIYMPÄRISTÖ

Kulttuuriympäristöllä tarkoitetaan ympäristöä, joka on syntynyt ihmisen toiminnasta tai ihmisen ja luonnon vuorovaikutuksesta. Kulttuuriympäristöön kuuluvat rakennusperintö, kulttuurimaisema sekä muinaisjäännökset, ja se voi käsittää niin aluekokonaisuuksia kuin yksittäisiä kohteitakin.

Osa maamme kulttuuriympäristöistä on määritelty arvokkaiksi ja osa suojeltu. Tässä työssä on huomioitu kaava-alueen lähiympäristössä noin 15 kilometrin säteellä sijaitsevat valtakunnallisesti tai maakunnallisesti arvokkaat maisema-alueet ja rakennetut kulttuuriympäristöt sekä kiinteät muinaisjäännökset. Kulttuuriympäristön kohteet on esitetty tarkemmin seuraavissa kappaleissa sekä Kuvassa 4.1.



Kuva 4.1. Maiseman ja kulttuuriympäristön merkittävät kohteet noin 20 kilometrin etäisyydellä tuulivoimaloista. Lähde: Korpilevonmäen tuulivoimaosayleiskaava, kaavaselostus, Sitowise Oy (2021).

4.1 Valtakunnallisesti arvokkaat maisema-alueet

Suomessa on 156 valtakunnallisesti arvokasta maisema-alueita. Ne ovat maaseutumme edustavimpia kulttuurimaisemia, joiden arvo perustuu monimuotoiseen kulttuurivaikutteiseen luontoon, hoidettuun viljelymaisemaan ja perinteiseen rakennuskantaan. Valtakunnallisesti arvokkaat maisema-alueet on inventoitu uudelleen vuosina 2010–2015. Inventointia täydennettiin julkisissa kuulemisissa ja lausuntokierrosten yhteydessä saatujen palautteiden pohjalta vuosina 2016–2021. Maisema-alueita koskevista selvityksistä vastasi ympäristöministeriö. Inventoinnin tulos VAMA

2021 korvaa valtioneuvoston vuoden 1995 periaatepäätöksen mukaisen aiemman inventoinnin 1.3.2022 alkaen.

Kaava-alueen lähiympäristössä sijaitsevat seuraavat valtioneuvoston vuoden 1995 periaatepäätöksen mukaiset valtakunnallisesti arvokkaat maisema-alueet:

- Kokemäenjokilaakso, kaava-alueen koillispuolella noin 4 kilometrin päässä.
- Köyliönjärven kulttuurimaisemat, kaava-alueen lounaispuolella noin 3,5 kilometrin päässä.
- Euran ja Kiukaisten kulttuurimaisemat, kaava-alueen länsipuolella noin 15 kilometrin päässä

Ehdotetuissa uusissa valtakunnallisissa maisema-alueissa ei ole suuria muutoksia hankealueen läheisyydessä. Kokemäenjokilaakson maisema-alueen ehdotetaan laajenevan länteen, niin että laajenuksen lähimmät alueet ovat kaava-alueen pohjoispuolella noin 6 kilometrin päässä.

Köyliönjärven maisema-alue

Köyliönjärven maisema-alue edustaa Ala-Satakunnan viljelyseudulle tyypillistä kulttuurimaisemaa. Alueella on lisäksi poikkeuksellisen korkeat historialliset arvot. Maiseman peruselementtinä on matalarantainen Köyliönjärvi, jota reunustavat laajat, alavat viljelykset sekä niiden takainen nauhamainen asutus ja metsävyöhykkeet. Köyliönjärven kulttuurimaisema yhtyy etelässä laajana viljelyaukeana Säskylän alaviin peltomaisemiin. Köyliönjärven maisemakuvan vaikuttavuus perustuu laajoihin rauhallisiin näkymiin, vanhoihin maataloihin ja vaihtelevaan rakennuskantaan. Erikoislaatuista lisäävät alueen historialliset erityispiirteet. Järven keskellä kohoavat Kirkkosaari ja Kaukosaari muodostavat harjuineen järvimaisemalle omaleimaisen ilmeen.

Asutus on jatkunut alueella yhtäjaksoisesti rautakaudelta saakka, mistä kertovat mm. Tuhkanummen ja Yttilän Otan kalmistot. Viljavaa kulttuurimaisemaa leimaa vauraan Vanhakartanon sijainti puistoineen arvokkaalla ja keskeisellä paikalla. Saaren korkeimmalle kohdalle sijoittunut kartanokokonaisuus on historiallisesti ja kulttuurihistoriallisesti arvokas. Sen historiaan liittyy tarina Köyliön järven jäällä surmansa saaneesta Piispa Henrikistä, johon kytkeytyy myös Köyliönjärven pohjoispäässä sijaitseva pieni Kirkkoluoto. Köyliönjärven rannan useimmat kartanot muodostavat kulttuurihistoriallisesti arvokkaan kokonaisuuden. Yttilässä ja Tuiskulassa on arvokasta vanhojen kylien rakennuskantaa. Maisemakuvassa näkyy myös sodanjälkeisen pika-asutuksen leima.

Köyliönjärvi on yksi Suomen 27 kansallismaisemasta, jotka ilmentävät maamme eri osien edustavimpia luonnon- ja kulttuuripiirteitä. Kansallismaisemalla on voimakas symboliarvo, ja niillä on yleisesti tunnustettu merkitys kansallisessa kulttuurissa, historiassa ja luontokuvassa.

Kokemäenjokilaakso

Maiseman peruselementtejä ovat jokilaakso ja sen rinteiden avarat ja polveilevat savitasangot. Siellä täällä maisemaa elävöittävät jyrkähköt kalliokot tai metsänpeittämät vuoret. Maiseman vaikuttavuus perustuu paitsi laajoihin ja avariin viljelyksiin, myös niiden keskellä vaihtelevasti mutkittelevaan jokiuomaan.

Maisema-alueen ydin on Kokemäenjoen polveke, jossa Loimijoki, Sammunjoki ja Punkalaitumenjoki yhtyvät Kokemäenjokeen. Sammunjoki ja Loimijoki ovat kovertuneet varsin syvälle savimahan ja muodostavat jyrkkiä rantatörmä. Peltoaukea on parhaimmillaan yhdeksän kilometriä pitkä ja neljä kilometriä leveä. Kokemäenjoen länsirannan loivan harjanteen takana avautuvat laajat Kietarensuon keidassuot. Tänne on perustettu Puurijärven - Isosuon kansallispuisto.

Kokemäenjokilaakson asutuksella ja maataloudella on hyvin pitkät perinteet. Viljavat jokilaakson savikot on raivattu jo varhain viljelyyn ja raivauskelvottomina ovat jäljelle jääneet vain kalliokot ja moreenimäet. Aikojen kuluessa on keväisin tulviva Kokemäenjoki muovannut omalla tavallaan viljelymaisemaa. Jokilaakson alueella on useita kivikautisia asuinpaikkoja. Asutus on sijoittunut viljelysten tuntumaan laakson ja selänteen väliselle vyöhykkeelle. Kylät ovat usein muodostuneet nauhamaisesti laaksossa kulkevan tien varteen. Merkkejä nauhamaisesta kylärakenteesta voi edelleen havaita.

Euran ja Kiukaisten kulttuurimaisemat

Euran ja Kiukaisten kulttuurimaisemat ilmentää edustavasti Ala-Satakunnan viljelyseudun tyyppi- piirteitä. Alueen tasankomaiset viljelyalueet ja nauhamainen asutus muodostavat kulttuurihistori- allisesti arvokkaan kokonaisuuden. Maisemarakenteeltaan hyvin säilyneen ja ehyen alueen raken- nusperintö edustaa vaurasta satakuntalaista rakennuskantaa. Alueella on huomattavan rikas ar- keologinen kulttuuriperintö.

Euran ja Kiukaisten kulttuurimaisemat ovat intensiivisesti viljeltyä aluetta, jota luonnehtivat lehti- puukaistaleiden reunustamat peltonäkymät ja voimakkaasti kulttuurivaikutteinen kasvillisuus. Eu- ran ja Kiukaisten jokivarsisavikolle syntyneet hyvin hoidetut peltotasangot muodostavat yhden Satakunnan laajimmista viljelymaisemakokonaisuuksista. Maisema-alueen runkona on viljely- laakso, joka avautuu etelässä Eurajoen ympärille ja muuttuu Kiukaisten kirkonkylän pohjoispuo- lella hieman rikkonaisemmaksi pohjois-eteläsuuntaiseksi laaksoksi. Eurajoki ja Köyliönjoki virtaa- vat alueen halki peltojen keskellä. Maisema-alueetta rajaa lännessä korkeampi ja idässä matalampi metsäinen selänne.

4.2 Valtakunnallisesti merkittävät rakennetut kulttuuriympäristöt (RKY 2009)

Valtakunnallisesti merkittävät rakennetut kulttuuriympäristöt (RKY) on valtakunnallinen inven- tointi, johon valitut kohteet antavat alueellisesti, ajallisesti ja kohdetyypeittäin monipuolisen ko- konaiskuvan Suomen rakennetun ympäristön historiasta ja kehityksestä. Kohteet käsittävät yleensä laajempia kokonaisuuksia kuin yksittäisiä rakennuksia ja voivat ulottua jopa yli kuntarajo- jen.

Kaava-alueen läheisyydessä sijaitsevat seuraavat valtakunnallisesti merkittävät rakennetut kult- tuuriympäristöt (RKY):

Köyliönsaaren Vanhkartanon ja kirkon historiallinen maisema

Kulttuuriympäristö sijaitsee kaava-alueen lounaispuolella noin viiden kilometrin päässä. Kulttuuri- maisemaan lukeutuvat rantojen alavat viljelykset, Kirkkosaari eli Köyliönsaari, Kirkkoluoto ja Kau- kosaari sekä kirkonkylästä Kirkkosaareen johtava koivukuja. Esihistorialliselta ajalta periytyvästä asutuksesta kertovat mm. Tuhkanummen ja Yttilän Otan rautakautiset kalmistot. Kirkkokarilla on keskiaikaisen kappelin jäännökset. Järven itärannalla kulkee Pyhän Henrikin tie.

Raijalan kylä

Kylä sijaitsee alueen itäpuolella noin viiden kilometrin päässä kaava-alueesta. Raijala on keskiai- kaisperäinen kylä, jonka talot ovat keskittyneet vanhalle kylätontille. Se on edustava esimerkki satakuntalaisesta Kokemäenjokilaakson maatalouskylästä ja -maisemasta, jolle kylätontin pohjois- puolella oleva, 1800-luvulta alkaen kuivatettu Raijalan järvi antaa historiallisen lisäperspektiivin.

Pyhän Henrikin saarnahuone

Pyhän Henrikin saarnahuone sijaitsee hieman yli kymmenen kilometrin päässä kaava-alueen ra- jalta sen pohjoispuolella. Kokemäenjoen törmällä, keskiaikaisen Teljän kauppapaikan alueella si- jaitseva uusgoottilainen kahdeksankulmainen tiilikappeli on rakennettu suojaamaan pientä hirs- rakennusta, minkä perimätieto on liittännyt Suomen kansallispyhimyksen saarnamatkoihin 1100- luvun puolivälin vaiheilla. Saarnahuoneen ympäriltä on erotettu Kokemäenjokeen rajautuva alue, josta on muodostettu puisto arkkitehti G.Th. Chiewitzin laatiman suunnitelman mukaan. Kappelin molemmin puolin, laajojen peltoaukeiden laidoilla, ovat Kylä-Horellin, Malmin, Mäki-Horellin, Mäki-Ketalan, Kylä-Pertolan ja Ala-Parman tilakeskukset puistomaisine pihapiireineen.

Kokemäen kirkonseutu

Kokemäen kirkonseutu sijaitsee noin 11 kilometrin päässä kaava-alueen rajalta sen pohjoispuo- lella. Kokemäenjoen etelärannalla sijaitseva Kokemäen kirkonkylä, Tulkki, on säilyttänyt kirkon ympäristössä pitkälti perinteisen, 1800-luvun loppupuolella ja 1900-luvun alkupuolella syntyneen, koulujen sekä kauppa- ja asuinrakennusten muodostaman kirkonkyläluonteen.

Kokemäenkartanon historiallinen maisema

Kohde sijaitsee noin 12 kilometrin päässä kaava-alueen rajalta pohjoiseen. Kokemäenkartanon historiallisessa maisemassa on poikkeuksellista ajallista syvyyttä. Alue on ollut asuttu jo esihistoriallisella ajalla, ja keskiajalla siellä on sijainnut Satakunnan hallinnollinen keskus, johon ovat kuuluneet sekä Kokemäenkartano että Kokemäenjoen Isoluodon ja Forsbyn Linnaluodon saarissa sijainneet linnat.

Peipohjan rautatieasema-alue

Peipohja rautatieasema-alue sijaitsee noin 11 kilometrin päässä kaava-alueen rajasta sen pohjoispuolella. Se on risteysasemana rakennuskannaltaan poikkeuksellisen laaja ja edustava. Kokonaisuuteen kuuluu asemarakennuksen ja tavaramakasiinin lisäksi useita eri ikäisiä asuinrakennuksia, mm. asemapäällikön talo, ja lukuisia talousrakennuksia.

Huittisten kirkko

Huittisten kirkko sijaitsee noin 11 kilometrin päässä kaava-alueen rajasta sen itäpuolella. Myöhäiskeskiaikainen kivikirkko ympäristöineen edustaa entisen suurpitäjän kulkuväylien risteykseen syntynyttä näyttävää historiallista keskustaa. Kirkko sijaitsee kahden Kokemäenjoen merkittävän sivujoen, Loimijoen ja Punkalaitumenjoen, välisellä kannaksella.

Nanhian kylä

Nanhian kylä sijaitsee kaava-alueen itäpuolella noin 12 kilometrin päässä. Nanhian kylässä sekä Sammun kylän Takkulan ratsutilalla on hyvin säilynyttä perinteistä rakennuskantaa. Rautakautinen kalmisto ja alueen nimistö viittaavat pitkään asutushistoriaan Kokemäenjokeen laskevan Sammunjoen varrella.

Huovinrinteen varuskunta

Varuskunta sijaitsee kaava-alueen eteläpuolella noin 14 kilometrin päässä. Huovinrinteen ns. korpivaruskunta on karun modernin 1960-luvun kasarmiarkkitehtuurin korkeatasoinen edustaja. Se on yksi etäälle asutuskeskuksista rakennetuista, arkkitehti Osmo Lapon suunnittelemissa varuskunnista, muut ovat Vekaranjärvi Valkealassa ja Hoikankangas Kajaanissa.

Huovintie

Huovintie sijaitsee kaava-alueen länsipuolella lähimmillään noin 4 kilometrin päässä. Huovintie on keskiajan huomattavimpiin kuulunut tie, joka yhdisti Kokemäenjoen suun kauppa- ja asutusalueen sisempään Euran-Säkylän-Köyliön asutusalueeseen ja Varsinais-Suomen jokiasutuksen latvoihin. Tien vesistöä ja harjuksoa seuraava linjaus edustaa vanhinta, jo esihistorialliselta ajalta periytyvää linjausta.



Kuva 4.2. Kuva Huovintien valtakunnallisesti arvokkaalta museotieltä Köyliönjärven pohjoispuolella. Huovintie noudattelee edelleen keskiaikaista linjausta. Tien varrella on rikasta ajallisesti kerrostunutta ja pienipiirteistä kylämiljöötä, johon aukeaa vaihteleviä näkymiä mutkittevalta tieltä.

4.3 Maakunnallisesti arvokkaat maisema-alueet

Vuonna 2021 päivitettyjen valtakunnallisesti arvokkaiden maisema-alueiden päivityksen yhteydessä otettiin kantaa myös maakunnallisesti arvokkaisiin maisema-alueisiin. Satakunnassa on yhtenäistetty aiemmin eri vuosina tehtyjä inventointeja. Karttatarkastelun perusteella suurin osa kaava-alueen lähistöllä sijaitsevista nykyisistä maakunnallisesti arvokkaista kulttuuriympäristöistä sijaitsee uusien aiempaa laajempien valtakunnallisesti arvokkaiden maisema-alueiden sisällä. Valtakunnallisesti arvokkaiden alueiden sisään osuvat nykyiset maakunnallisesti arvokkaat maisema-alueet eivät Satakunnan ”Katson maalaismaisemaa” aineiston perusteella enää jatkossa lukeutuisi erikseen maakunnallisesti arvokkaisiin maisema-alueisiin. Tästä syystä kaikkia alueita ei erikseen ole tässä selvityksessä käyty läpi.

Nykyisistä maakunnallisesti arvokkaista maisema-alueista kaava-alueen lähistöllä sijaitsevat mm. alla listatut maakunnallisesti merkittävät maisema-alueet. Alueet eivät pääosin sisälly valtakunnallisesti arvokkaiden maisema-alueiden rajauksiin tai sisältyvät niihin osittain.

- Loimijoen kulttuurimaisema, kaava-alueen kaakkoispuolella noin 8 kilometrin päässä
- Satakunnan vankilan Köyliön osasto (Köyliön varavankila), kaava-alueen eteläpuolella runsaan 4 kilometrin päässä.
- Raijalan kylä ja kulttuurimaisema, kaava-alueen itäpuolella noin 6 kilometrin päässä.
- Ylistaro-Sonnilan kulttuurimaisema, kaava-alueen pohjoispuolella noin 6 kilometrin päässä.
- Ylistaron Matomäki ja Paistilan kylä, kaava-alueen pohjoispuolella noin 10 kilometrin päässä.

Loimijoen kulttuurimaisema, Satakunnan vankilan Köyliön osasto ja Raijalan kylä eivät sisälly valtakunnallisesti arvokkaiden maisema-alueiden rajauksiin. Muut yllä mainitut kohteet sijaitsevat ainakin osin valtakunnallisten maisema-alueiden sisällä.

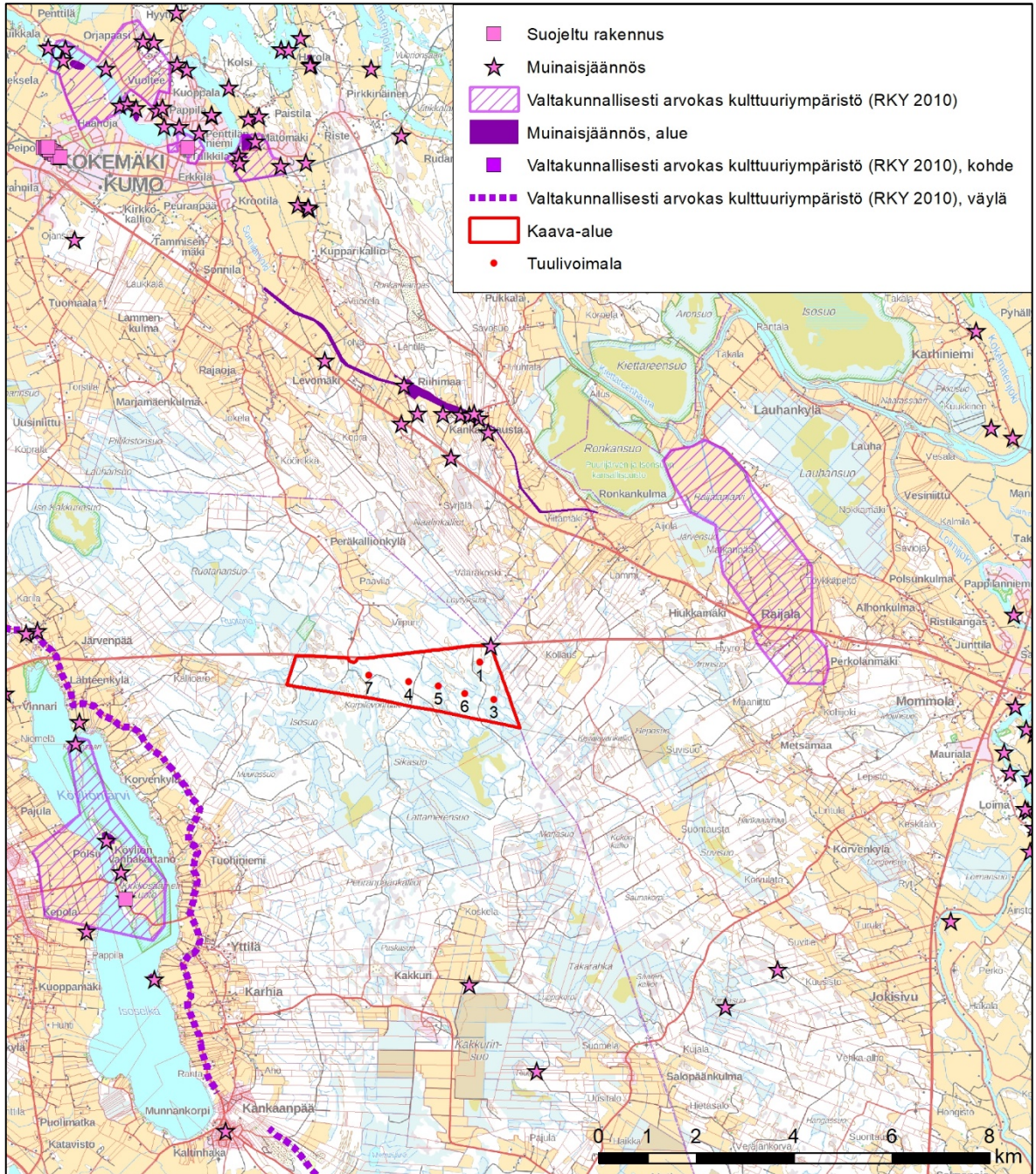
4.4 Maankunnallisesti arvokkaat rakennetut kulttuuriympäristöt

Kaava-alueen läheisyydessä sijaitsevat mm. seuraavat maakunnallisesti arvokkaat rakennetut kulttuuriympäristöt:

- Ylistaron Matomäki ja Paistilan kylä alueen pohjoispuolella noin 10 kilometrin päässä
- Lähin rakennettu kulttuuriympäristö (RKY) on hankealueen länsipuolella noin 3,5 kilometrin päässä kulkeva Huovintie.
- Huovintien länsipuolella on lisäksi Köyliönsaaren Vanhakartanon ja kirkon RKY-alue.
- Merkittävä rakennettu kulttuuriympäristö on myös hankealueen eteläpuolella runsaan 4 kilometrin päässä voimaloista sijaitseva Satakunnan vankilan Köyliön osaston alue.
- Lähin rakennusperintökohde on Köyliön kirkko, joka sijaitsee alueen lounaispuolella noin 6 kilometrin päässä.

4.5 Muinaisjäännökset

Kiinteät muinaisjäännökset on Suomessa rauhoitettu muinaismuistolailalla (295/63). Muinaisjäännöksiä suojellaan muistoina Suomen aikaisemmasta asutuksesta ja historiasta. Suojelutyö tarkoittaa käytännössä sitä, että Museovirasto seuraa maankäytön suunnittelun vaikutuksia kiinteisiin muinaisjäännöksiin, antaa suojelua koskevia lausuntoja maanomistajille, kunnille, suunnittelijoille ja viranomaisille sekä organisoii ja valvoo suojelun edellyttämiä arkeologisia tutkimuksia.



Kuva 4.3 Muinaisjäännökset kaava-alueella ja sen lähistöllä. Lähde: Korpilovomäen tuulivoimaosayleiskaava, kaavaselostus, Sitowise Oy (2021).

Hankealueella toteutettiin arkeologinen inventointi vuonna 2015. Ainoa tunnettu kiinteä muinaisjäännös alueella on kolmen kunnan rajamerkki Halkivaha (1000013345). Se on Huittisten, Kokemäen ja Köyliön yhteinen rajakivi. Kyseinen siirtokivilohkare on mainittu ensimmäisen kerran asiakirjoissa jo vuonna 1486. Vuoden 2015 inventoinnissa löytynyt uusi kohde nimeltään Kivihauta on todennäköisesti modernin kiinteistörajan merkki. Kohde ei ole kiinteä muinaisjäännös.

Muut selvitysalueella olevat tunnetut kiinteät muinaisjäännökset sijaitsevat lähimmillään noin neljän kilometrin etäisyydellä kaava-alueesta.

5 YHTEENVETO

Kaava-alue sijaitsee loivalla metsätalousvaltaisella selännteellä, jonka ympäristössä on monipuolisia kulttuuriarvoja sisältäviä alueita kuten Köyliön kansallismaisema ja valtakunnallisesti arvokas maisema-alue sekä Kokemäenjoen kulttuurimaisema. Selvitysalueen maisema-arvot perustuvat eheisiin viljelylaaksoihin, monipuolisiin vesistöihin ja harjualueisiin. Kulttuuriarvot tukeutuvat alueen viljelyhistoriaan ja siihen liittyvään rakennuskantaan. Alueen maisemassa vaihtelevat pitkät viljelynäkymät kylä- ja yksittäisasutuksineen, pitkät vesistönäkymät sekä pienipiirteisemmät joenvarsi- ja taajamanäkymät.

Suunniteltujen tuulivoimaloiden vaikutukset maisemaan ja kulttuuriympäristöön liittyvät pääasiassa rakenteiden näkyvyyteen maisemakuvassa. Merkittävimmät maisemavaikutukset korkeille rakenteille ovat tyyppillisesti avoimien viljelyalueiden ja vesistöalueiden pitkien näkymien päätteenä.

Selvitysalueen maisema- ja kulttuuriarvojen ylläpitämiseksi kaavoituksessa tulee huomioida yleisesti seuraavat asiat:

- Tuulivoimaloiden näkyminen arvokkaille maisema-alueille ja rakennettuun kulttuuriympäristöön tulee minimoida. Näitä ovat erityisesti ympäröivien arvokkaiden maisema-alueiden ydinalueet.
- Tuulivoimaloiden havaittavuus pitkin ja avoimien näkymien päätteenä sekä kylämiljöössä.
- Kaava-alueella ja sen välittömässä läheisyydessä olevaa viherrakennetta säästetään mahdollisimman paljon ja suojellaan luonnonarvoja
- Tuulivoimapuiston voimalta tulisi olla mahdollisimman rauhallinen ja tiivis ryhmä. Rakentamista ei hajauteta tarpeettoman laajalle alueelle.
- Alueella sijaitseva kiinteä muinaisjäänös tulee säilyttää

6 LÄHDELUETTELO

Kirjalliset lähteet

Ympäristöministeriö (2016) Maisemavaikutusten arviointi tuulivoimarakentamisessa. Suomen ympäristö I. Julkaisu on saatavilla myös verkossa: <https://ym.fi/julkaisut>.

Sitari, V., Uusi-Seppä, N., Sipari, V., Satakunnan museo (2012) Satakunnan kulttuuriympäristöt eilen, tänään, huomenna. Saatavilla myös verkossa: https://issuu.com/satakunnan_museo/docs/eilen_tanaan_huomenna_web/251

Ympäristöministeriö, Suomen ympäristökeskus (2021) Satakunta, Valtakunnallisesti arvokkaat maisema-alueet, VAMA 2021.

Ympäristöministeriö (1993) Maisemanhoito. Maisema-aluetyöryhmän mietintö, Osa I. Ympäristösuojeluosasto, Mietintö 66/1992. Painatuskeskus Oy, Helsinki 1993.

Ympäristöministeriö (1993) Arvokkaat maisema-alueet. Maisema-aluetyöryhmän mietintö, Osa II. Ympäristösuojeluosasto, Mietintö 66/1992. Painatuskeskus Oy, Helsinki 1993.

Sitowise Oy, Säskylän kunta (2021) Korpilevonmäen tuulivoimaosayleiskaava, kaavaselostus.

Verkkolähteet

Katson maalaismaisemaa, Satakunta.fi. Saatavilla: <https://satakunta.fi/alueiden-kaytto/projektit/esitykset-varsinais-suomen-ja-satakunnan-arvokkaiksi-maisema-alueiksi/> (haettu 18.11.2021)

Museovirasto (2009) Valtakunnallisesti merkittävät rakennetut kulttuuriympäristöt RKY. Saatavilla: http://www.rky.fi/read/asp/r_default.aspx (haettu 18.11.2021)

Paikkatieto

Korkeusmalli © Maanmittauslaitos. Haettu palveluntarjoajan latauspalvelusta 1.12.2021.