



OSALLISTUMIS- JA ARVIOINTISUUNNITELMA

Muronkulman ranta-asemakaavan muutos

Säkyän keskustan luoteispuolelle laaditaan ranta-asemakaavan luonnos kiinteistöille 738-401-17-4 ja 783-401-16-2.

Tämä osallistumis- ja arviointisuunnitelma esittelee kaavan laadinnan lähtökohtia, sisältöä ja tavoitteita sekä sisältää suunnitelman siitä, miten kaavan laadinnan aikana kuullaan maanomistajia, asukkaita ja muita osallisia sekä suunnitelman siitä, mitä kaavan vaikutuksia tullaan arvioimaan.

Suunnittelualue

Kaavoitettava alue sijaitsee noin 4 km Säkyän keskustan luoteispuolella. Alue rajautuu Pyhäjärveen sekä Rantatien rannan puoleiseen metsäosuuteen. Suunnittelualan laajuus on noin 1,4 hehtaaria.

Kuva: Ranta-asemakaavan muutosalueen sijainti.



Nykytilanne

Suunnittelualue sijaitsee taajamassa, noin 4 km Säkyän keskustasta, Pyhäjärven rannalla. Alueella on voimassa Säkyän yleiskaava, jossa alue on osoitettu loma-asuntoalueeksi RA.

Alueella on viisi 1950-luvulla rakennettua loma-asuntoa sekä talousrakennuksia.

Alueen maaperä on sen kohdalla kulkevaan harjuun liittyvää hiekkaa. Maanpinta on 47-49 metriä meren pinnasta. Pyhäjärven pinta on noin 45 metriä merenpinnasta.

Alue sijaitsee kokonaisuudessaan vedenhankintaan soveltuvalla luokan 2 vedenhankintaan soveltuvalla pohjavesialueella: Uusikylä (0278302).

Pyhäjärvi on Natura-aluetta.

Suunnittelun tavoitteet

Asemakaavan laatimiseen on ryhdytty maanomistajan aloitteesta. Työssä laaditaan ranta-asemakaavan luonnos kiinteistöille 738-401-17-4 ja 783-401-16-2. Alueella on voimassa Säskylän yleiskaava, jossa alue on osoitettu loma-asuintoalueeksi RA. Alueelle muodostetaan kuusi tonttia, joista viisi on varattu loma-asutukseen ja yksi rantasaunalle.

Maanomistus

Kaavoitettava alue on Säskylä-Köyliön seurakunnan omistuksessa.

Suunnittelun lähtökohdat

Valtakunnalliset alueidenkäyttötavoitteet

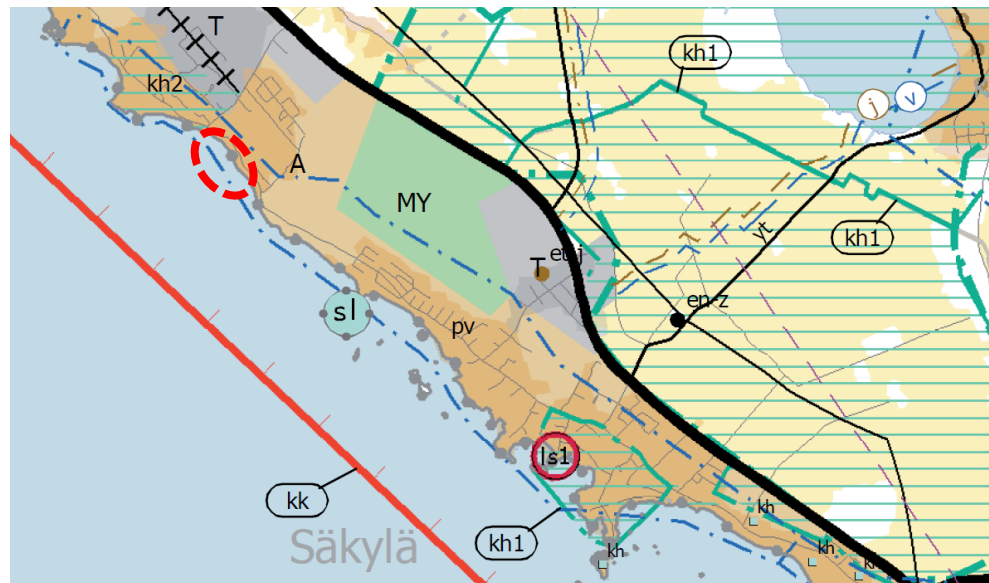
Valtakunnalliset alueidenkäyttötavoitteet ovat osa maankäyttö- ja rakennuslain mukaista suunnittelujärjestelmää. Valtakunnalliset alueidenkäytön tavoitteet ovat tulleet voimaan vuonna 2000. Valtioneuvosto päätti valtakunnallisten alueidenkäyttötavoitteiden uudistamisesta 14.12.2017. Uudistetut valtakunnalliset alueidenkäyttötavoitteet tulivat voimaan 1. huhtikuuta 2018. Maankäyttö- ja rakennuslain 24 §:n mukaan tavoitteet on otettava huomioon kaikessa alueiden käytön suunnittelussa.

Kaavoitustilanne

Maakuntakaava

Ympäristöministeriö vahvisti 30.11.2011 Satakunnan maakuntakaavan. Maakuntakaava on saanut lainvoiman korkeimman hallinto-oikeuden päätöksellä 13.3.2013.

Suunnittelualue on taajamatoimintojen aluetta (A), kaupunkikehittämisen kohdevyöhykettä (kk) sekä pohjavesialuetta (pv).



Kuva: Ote Satakunnan maakuntakaavasta. Ranta-asemakaava-alue on osoitettu kuvassa punaisella katkoviivalla.

1. Vaihemaakuntakaava

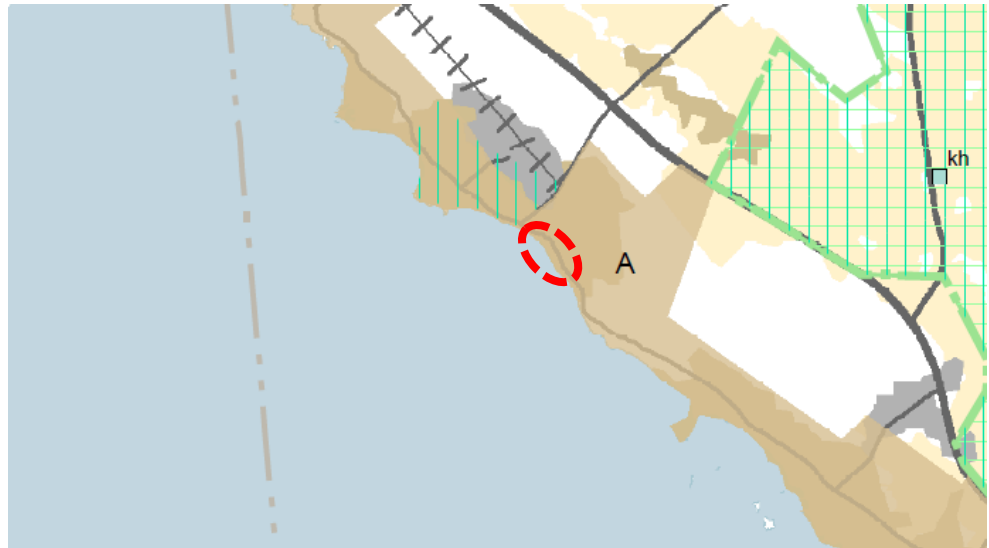
Satakunnan 1. vaihemaakuntakaava koskee maakunnallisesti merkittäviä tuulivoimatuotannon alueita. Satakunnan maakuntavaltuusto hyväksyi Satakunnan vaihemaakuntakaavan 1 joulukuussa 2013, jonka jälkeen vaihemaakuntakaava saatettiin ympäristöministeriön vahvistettavaksi. Ympäristöministeriö vahvisti vaihemaakuntakaavan 3.12.2014.

Vaihemaakuntakaavassa ei ole osoitettu asemakaavaa koskevia aluevarauksia, mutta siinä on koko maakuntaa koskevia suunnitelmämääräyksiä tuulivoiman tuotantoalueita ja yksittäisiä voimaloita koskien.

2. Vaihemaakuntakaava

Satakunnan vaihemaakuntakaava 2:ssa käsitellään seuraavia teemoja: energiantuotanto, soiden moninaiskäyttö, kauppa, maisema-alueet ja rakennetut kulttuuriympäristöt. Vaihemaakuntakaava 2 on ehdotusvaiheessa.

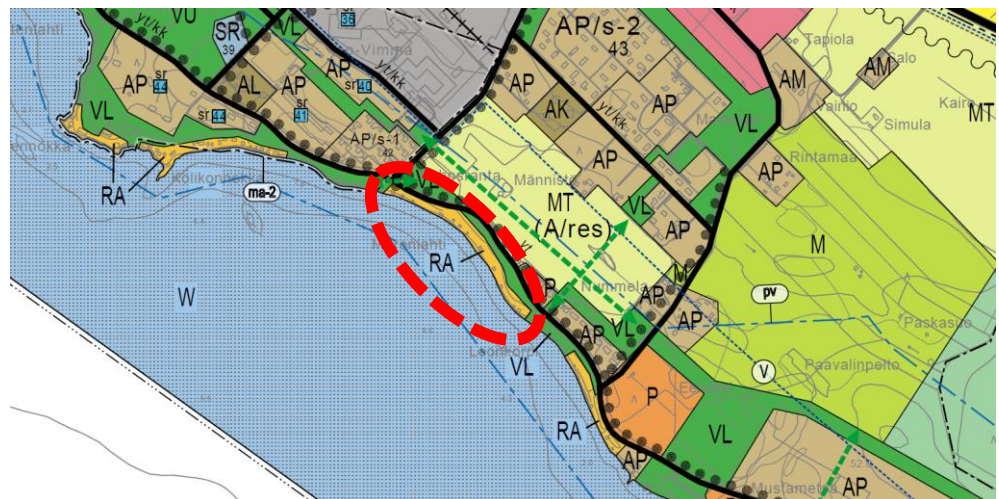
Vaihemaakuntakaavassa ei ole osoitettu asemakaavan muutosalueelle mainittuja teemoja koskevia merkintöjä. Asemakaavan muutosalue on osoitettu taajamatoimintojen alueeksi (A).



Kuva: Ote Satakunnan 2 vaihemaakuntakaavan ehdotuksesta (22.1.2018). Asemakaava-alue on osoitettu kuvassa punaisella katkoviivalla.

Yleiskaava

Suunnittelualueella on voimassa Säköylän kunnanvaltuuston 19.9.2016 hyväksymä Säköylän osayleiskaava. Ranta-asemakaavan alueelle on osoitettu osayleiskaavassa loma-asuntoalue (RA) sekä lähivirkistystä (VL). Alue sijaitsee kokonaisuudessaan tärkeällä tai vedenhankintaan käytetyllä pohjavesialueella (pv).



Kuva: Ote Säköylän osayleiskaavasta (KV 19.9.2016).

Asemakaava

Suunnittelualueella ei ole voimassaolevaa asemakaavaa.

Rakennusjärjestys

Pyhäjärvisuodun rakennusjärjestys on hyväksytty Säkylän, Euran ja Köyliön kunnanvaltuustoissa 12.12.2011 ja se on tullut voimaan 17.1.2012.

Selvitykset

Asemakaavatyössä hyödynnetään soveltuvin osin Säkylän osayleiskaavoitusta varten laadittuja selvityksiä.

Arvioitavat vaikutukset

Asemakaavan laadinnan yhteydessä selvitetään kaavan toteutuksen vaikutukset maankäyttö- ja rakennuslain sekä -asetuksen edellyttämällä tavalla. Kaavaa laadittaessa tulee selvittää suunnitelman toteuttamisen ympäristövaikutukset, mukaan lukien yhdyskuntataloudelliset, sosiaaliset, kulttuuriset ja muut vaikutukset. Vaikutusarviointi on tehtävä koko sillä alueella, jolla kaavalla voidaan arvioida olevan olennaisia vaikutuksia.

Vaikutusarviointi tehdään asiantuntija-arviona ja se perustuu alueella laadittuihin selvityksiin, olemassa olevaan lähtöaineistoon sekä tehtyihin maastoinventointeihin.

Kaavoituksen yhteydessä selvitetään vaikutukset:

- ihmisten elinoloihin ja elinympäristöön;
- maa- ja kallioperään, veteen, ilmaan ja ilmastoon;
- kasvi- ja eläinlajeihin, luonnon monimuotoisuuteen ja luonnonvaroihin;
- alue- ja yhdyskuntarakenteeseen, yhdyskunta- ja energiatalouteen sekä liikenteeseen;
- maisemaan, kulttuuriperintöön ja rakennettuun ympäristöön.

Ympäristövaikutusten selvityksessä käsitellään myös periaatteet mahdollisten haitallisten vaikutusten estämiseksi tai lieventämiseksi.

Asemakaavan muutoksella arvioidaan olevan kokonaisuutena vähäiset ympäristövaikutukset.

Osalliset

Osallisia ovat alueen maanomistajat sekä ne, joiden asumiseen, työntekoon tai muihin oloihin laadittava kaava saattaa huomattavasti vaikuttaa. Lisäksi osallisia ovat ne viranomaiset ja yhteisöt, joiden toimialaa suunnittelussa käsitellään. Osallisilla on oikeus ottaa osaa kaavan valmisteluun, arvioida sen vaikutuksia ja lausua kaavasta mielipiteensä (MRL 62 §).

Suunnittelutyön osallisia ovat ainakin:

- 1) Alueen sekä naapurialueiden maanomistajat, vuokraoikeuden haltijat asukkaat ja yritykset
- 2) Kunnan hallintokunnat:
 - Säskylän kunnanhallitus
 - Pyhäjärvisuudun ympäristölautakunta
 - Satakunnan pelastuslaitos
- 3) Viranomaiset:
 - Varsinais-Suomen elinkeino-, liikenne- ja ympäristökeskus (alueidenkäyttö, ympäristöasiat, liikenne)
 - Satakuntaliitto (maakuntakaavoitus)
 - Satakunnan museo
- 4) Muut yhteisö- ja asiantuntijatahot:
 - Köyliön-Säskylän Sähkö Oy

Viranomaisyhteistyö

Viranomaisneuvottelut järjestetään MRL:n mukaisesti. Työn kuluessa pidetään tarvittaessa työneuvotteluja viranomaisten kanssa. Kaavaluonnos sekä kaavaehdotus lähetetään viranomaisille lausunnolle.

Työvaiheet ja kaavan valmisteluun osallistuminen

Aloituskvaihe

Osallistumis- ja arviointisuunnitelma on nähtävillä Säskylän kunnanvirastossa ja kunnan internet sivuilla koko valmistelun ajan. Kaavan vireilletulosta kuulutetaan muiden kunnallisten kuulutusten tapaan. Osallistumis- ja arviointisuunnitelmaa täydennetään tarvittaessa kaavaprosessin aikana. Osallistumis- ja arviointisuunnitelma toimitetaan tiedoksi osallisille viranomaisille.

Valmisteluvaihe

Lähtötietojen ja tavoitteiden pohjalta laaditaan kaavaluonnos. Kaavaluonnos asetetaan nähtäville vuorovaikutusta varten 14-30 päivän ajaksi alkuvuodesta 2019. Osalliset voivat esittää mielipiteensä kaavaluonnoksen ollessa nähtävillä. Mielipide on toimitettava kuntaan ennen nähtävilläoloajan päättymistä. Kunta antaa perustellun vastineen mielipiteisiin. Nähtäville asettamisesta kuulutetaan muiden kunnallisten kuulutusten tapaan. Viranomaisilta pyydetään luonnoksesta lausunnot.

Ehdotusvaihe

Kaavaluonnoksesta saadun palautteen ja niistä kunnan tekemien päätösten perusteella laaditaan kaavaehdotus. Kaavaehdotus asetetaan nähtäville vuorovaikutusta varten 30 päivän ajaksi arviolta keväällä 2019. Osallisilla on oikeus tehdä muistutus kaavaehdotuksesta. Muistutus on toimitettava kuntaan ennen nähtävilläoloajan päättymistä. Kunta antaa perustellun vastineen muistutuksiin. Nähtäville asettamisesta kuulutetaan muiden kunnallisten kuulutusten tapaan. Viranomaisilta pyydetään ehdotuksesta lausunnot.

Kaavan hyväksyminen

Kaavaehdotuksesta saadun palautteen ja niistä kunnan tekemien päätösten perusteella tehdään vähäiset tarkistukset kaavaehdotukseen. Jos kaavaehdotusta on olennaisesti muutettu sen jälkeen, kun se on asetettu julkisesti nähtäville, se on asetettava uudelleen ehdotuksena nähtäville. Uudelleen nähtäville asettaminen ei kuitenkaan ole tarpeen, jos muutokset koskevat vain yksityistä etua ja niitä osallisia, joita muutokset koskevat, kuullaan erikseen.

Tarkistettu kaavaehdotus toimitetaan Säskylän kunnanvaltuuston hyväksyttäväksi. Tavoitteena on, että asemakaava hyväksytään Säskylän kunnanvaltuustossa vuoden 2019 keväällä. Kaavan hyväksymisestä kuulutetaan muiden kunnallisten kuulutusten tapaan. Kaavan hyväksymistä koskevaan päätökseen voi hakea muutosta valittamalla hallinto-oikeuteen ja edelleen korkeimpaan hallinto-oikeuteen.

Lisätiedot

Säskylän kunta:

kunnanjohtaja Teijo Mäenpää
puhelin: (02) 832 8300, GSM 044 517 1012

tekninen johtaja Tarmo Saarinen
puhelin: (02) 832 8317, GSM 044 517 1014

osoite: Rantatie 268, 27800 Säskylä
sähköposti: etunimi.sukunimi@sakyla.fi

Kaavan laativa konsultti:

Maisema-arkkitehti YKS 359 Maarit Suomenkorpi
Tengbom Oy
Salomonkatu 17 A, 00100 Helsinki
puhelin: 050 415 3009
sähköposti: etunimi.sukunimi@tengbom.fi

Osallistumis- ja arviointisuunnitelmaa koskevat parannusehdotukset voi osoittaa yllä nimetyille henkilöille kaavoitustyön aikana.