



## OSALLISTUMIS- JA ARVIOINTISUUNNITELMA

### Katinhännän asemakaavan muutos

Säkylän keskustan länsipuolelle laaditaan asemakaavan muutos, joka koskee Katinhännän asemakaavan korttelin 83 tontteja 1, 14-18 sekä Leppäkujan katualuetta.

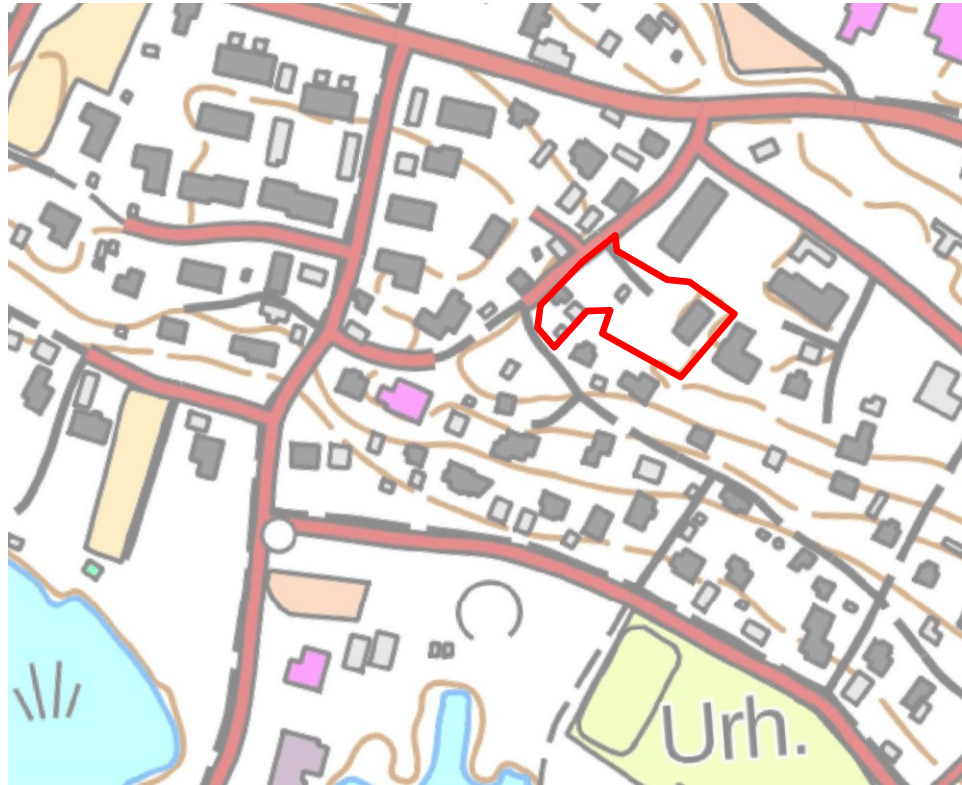
Tämä osallistumis- ja arviointisuunnitelma esittelee kaavan laadinnan lähtökohtia, sisältöä ja tavoitteita sekä sisältää suunnitelman siitä, miten kaavan laadinnan aikana kuullaan maanomistajia, asukkaita ja muita osallisia sekä mitä kaavan vaikutuksia tullaan arvioimaan.

### Suunnittelualue

Kaavamuuotosalue sijaitsee Säkylän keskustan länsipuolella. Alue rajautuu Rekolankujaan. Kaavan muutosalueen laajuus on noin 3300 m<sup>2</sup>.



Kuva: Asemakaavan muutosalueen sijainti.



Kuva 1: Asemakaavan muutosalueen alueen alustava raja-  
aus.

## Nykytilanne

Suunnittelualue on pientalovaltaista taajamaa Säkyän keskustan tuntumassa, Pyhäjärven sekä Rantatien välisellä alueella. Rantatie on yksi keskustan pääteistä, jonka varrella on palveluita. Muutosalueen pohjoisrajalla on kerrostalo.

Alue sijaitsee tärkeällä tai vedenhankintaan soveltuvalla pohjavesialueella. Kaavamuutosalueella sijaitsee kaksi omakotitaloa.

## Suunnittelun tavoitteet

Asemakaavan laatimiseen on ryhdytty yksityisen maanomistajan aloitteesta. Kaavoitustyön tavoitteena on asemakaavan ajantasaistaminen vastaamaan toteutunutta tilannetta tonttijaon osalta eli tonttien 17 ja 18 yhdistäminen yhdeksi tontiksi ja Leppäkujan poistaminen sekä liittäminen osaksi tonttia. Nykytilanteessa Leppäkuja johtaa yhdelle tontille, eikä siten ole katuna tarpeellinen.

## Maanomistus

Kaavamuutosalue alue on yksityisessä omistuksessa.

## Suunnittelun lähtökohdat

### Valtakunnalliset alueidenkäyttötavoitteet

Valtakunnalliset alueidenkäyttötavoitteet ovat osa maankäyttö- ja rakennuslain mukaista suunnittelujärjestelmää. Valtioneuvosto päätti valtakunnallisista alueidenkäyttötavoitteista 14.12.2017. Päätöksellä valtioneuvosto korvaa valtioneuvoston vuonna 2000 tekemän ja 2008 tarkistaman päätöksen valtakunnallisista alueidenkäyttötavoitteista. Maankäyttö- ja rakennuslain mukaan tavoitteet on otettava huomioon ja niiden toteuttamista on edistettävä maakunnan suunnittelussa, kuntien kaavoituksessa ja valtion viranomaisten toiminnassa.

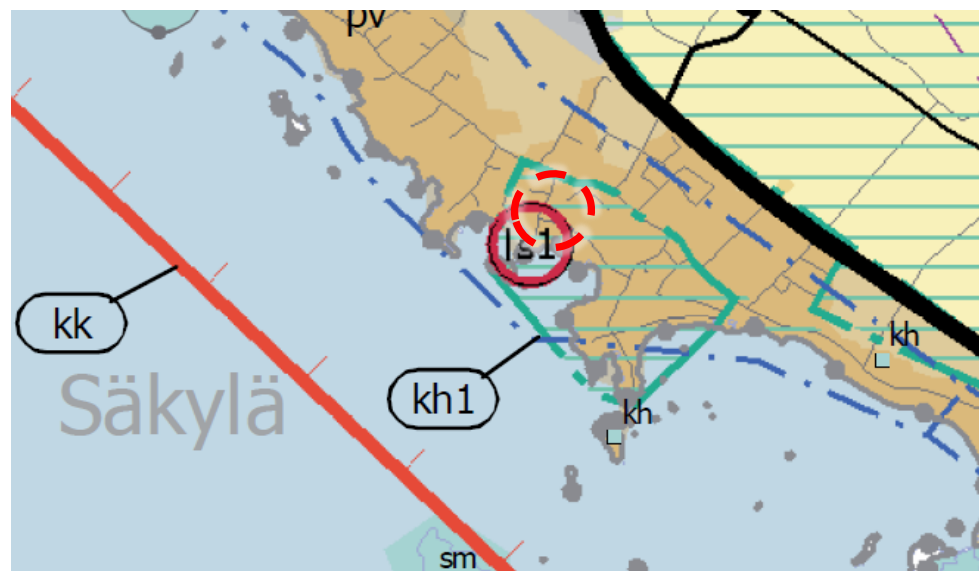
### Kaavoitustilanne

#### **Maakuntakaavoitus**

Maakuntakaava

Ympäristöministeriö vahvisti 30.11.2011 Satakunnan maakuntakaavan. Maakuntakaava on saanut lainvoiman korkeimman hallinto-oikeuden päätöksellä 13.3.2013.

Suunnittelualue on taajamatoimintojen aluetta (A), valtakunnallisesti merkittävää rakennettua kulttuuriympäristöä (kh1), pohjavesialuetta (pv) sekä kaupunkikehittämisen kohdevyöhykettä (kk).



Kuva: Ote Satakunnan maakuntakaavasta. Asemakaavamutoksen sijainti on osoitettu kuvassa punaisella katkoviivalla.

#### 1. Vaihemaakuntakaava

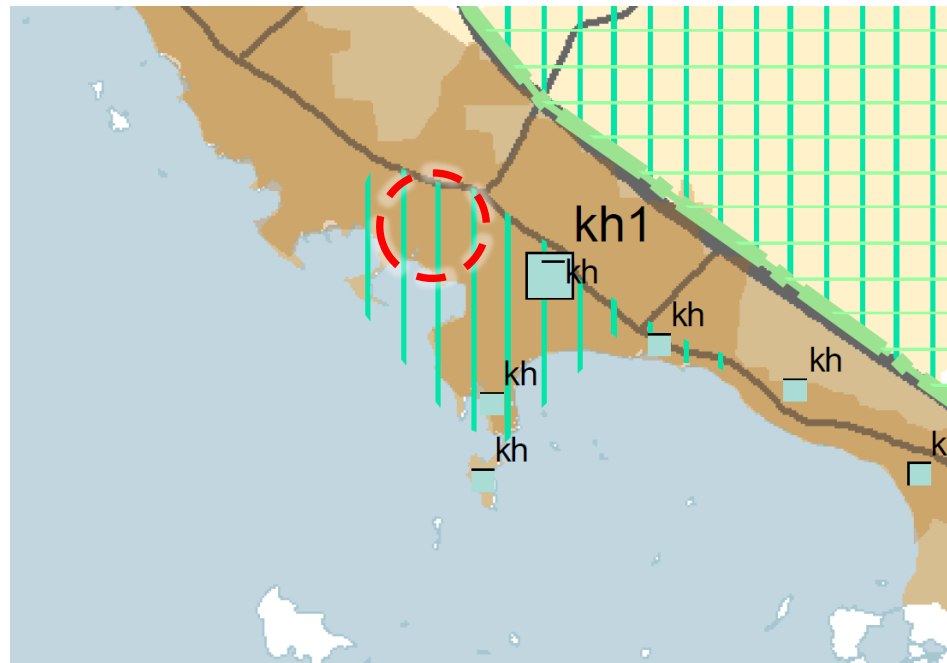
Satakunnan 1. vaihemaakuntakaava koskee maakunnallisesti merkittäviä tuulivoimatuotannon alueita. Satakunnan maakunta-valtuusto hyväksyi Satakunnan vaihemaakuntakaavan 1 joulukuussa 2013, jonka jälkeen vaihemaakuntakaava saatettiin ympäristöministeriön vahvistettavaksi. Ympäristöministeriö vahvisti vaihemaakuntakaavan 3.12.2014.

Vaihemaakuntakaavassa ei ole osoitettu asemakaavaa koskevia aluevarauksia, mutta siinä on koko maakuntaa koskevia suunnitelmämääräyksiä tuulivoiman tuotantoalueita ja yksittäisiä voimaloita koskien.

## 2. Vaihemaakuntakaava

Satakunnan vaihemaakuntakaava 2:ssa käsitellään seuraavia teemoja: energiantuotanto, soiden moninaiskäyttö, kauppa, maisema-alueet ja rakennetut kulttuuriympäristöt. Vaihemaakuntakaava 2:n valmistelu aloitettiin vuonna 2014 ja Satakuntaliiton maakuntahallitus hyväksyi (MH 22.1.2018) Satakunnan vaihemaakuntakaavan 2 ehdotuksen ja päätti lähettää kaavan lausuntokierrokselle.

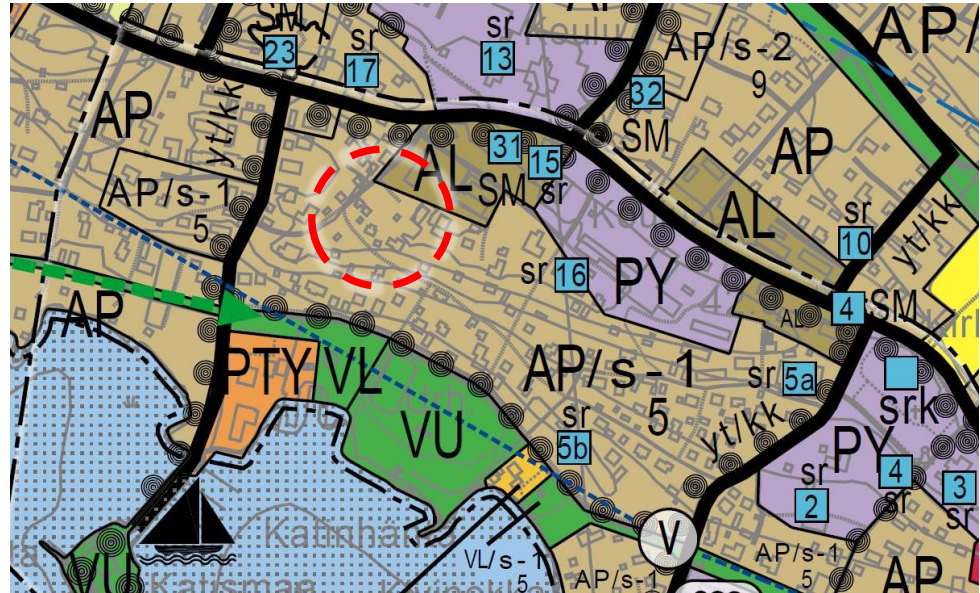
Vaihemaakuntakaava 2 koskee asemakaavan muutosaluetta aluetta erityisesti rakennettua kulttuuriympäristöä koskevien suojelumerkintöjen osalta. Kaavaluonnoksessa kumottiin maakuntakaavan merkintä valtakunnallisesti merkittävä rakennettu kulttuuriympäristö (kh1) ja osoitettiin asemakaavan muutosalue maakunnallisesti merkittäväksi kulttuuriympäristöksi (kh).



Kuva: Ote Satakunnan 2 vaihemaakuntakaavan ehdotuksesta (2018). Asemakaava-alueen sijainti on osoitettu kuvassa punaisella katkoviivalla.

## Yleiskaavoitus

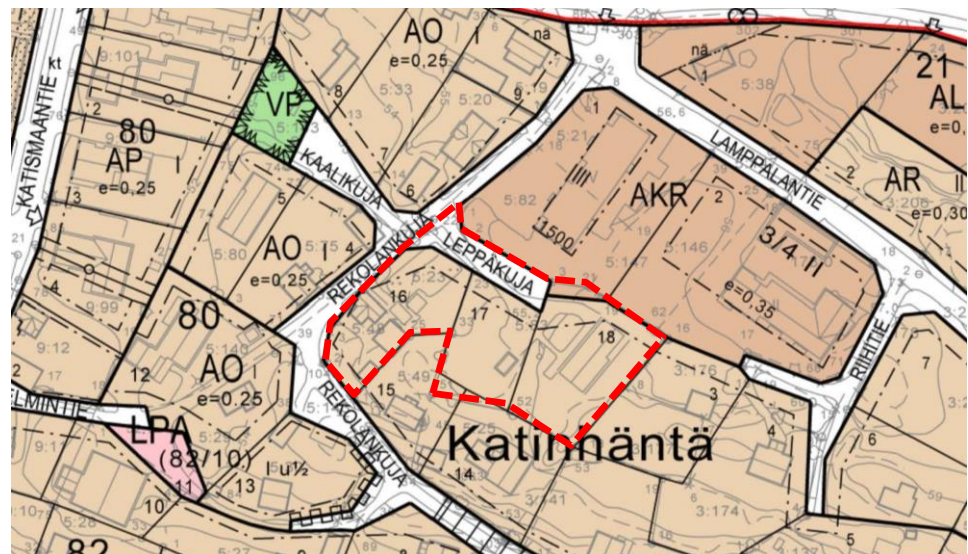
Asemakaavan muutosalueella on voimassa Säskylän kunnanvaltuuston 19.9.2016 hyväksymä Säskylän osayleiskaava. Asemakaavoitettavalle alueelle on osoitettu pientalovaltaista asumista jolla ympäristö säilytetään (AP/s-1) sekä tärkeä tai vedenhankintaan soveltuva pohjavesialue (pv).



Kuva: Ote Säskylän osayleiskaava (2016). Asemakaava-alueen sijainti on osoitettu kuvassa punaisella katkoviivalla.

## Asemakaavoitus

Asemakaavan muutosalueella on voimassa Katinhännän rakennuskaava vuodelta 1984. Kaavassa alue on merkitty erillispientalojen korttelialueeksi (AO).



Kuva: Ote Säskylän ajantasa-asemakaavasta. Suunnittelualue on rajattu karttaan punaisella katkoviivalla.

## Rakennusjärjestys

Pyhäjärvisseudun rakennusjärjestys on hyväksytty Säkylän, Euran ja Köyliön kunnanvaltuustoissa 12.12.2011 ja se on tullut voimaan 17.1.2012.

## Selvitykset

Asemakaavatyössä hyödynnetään soveltuvin osin Säkylän osayleiskaavoitusta varten laadittuja selvityksiä.

## **Arvioitavat vaikutukset**

Asemakaavan laadinnan yhteydessä selvitetään kaavan toteutuksen vaikutukset maankäyttö- ja rakennuslain sekä -asetuksen edellyttämällä tavalla. Kaavaa laadittaessa tulee selvittää suunnitelman toteuttamisen ympäristövaikutukset, mukaan lukien yhdyskuntataloudelliset, sosiaaliset, kulttuuriset ja muut vaikutukset. Selvitykset on tehtävä koko siltä alueelta, jolla kaavalla voidaan arvioida olevan olennaisia vaikutuksia.

Vaikutusarviointi tehdään asiantuntija-arviona ja se perustuu alueella laadittuihin selvityksiin, olemassa olevaan lähtöaineistoon sekä tehtyihin maastoinventointeihin.

Kaavoituksen yhteydessä selvitetään vaikutukset:

- ihmisten elinoloihin ja elinympäristöön;
- maa- ja kallioperään, veteen, ilmaan ja ilmastoon;
- kasvi- ja eläinlajeihin, luonnon monimuotoisuuteen ja luonnonvaroihin;
- alue- ja yhdyskuntarakenteeseen, yhdyskunta- ja energiatalouteen sekä liikenteeseen;
- maisemaan, kulttuuriperintöön ja rakennettuun ympäristöön.

Asemakaavan mahdollistamalla maankäytöllä on olevaan kokonaisuutena vähäiset ympäristövaikutukset.

## **Osalliset**

Osallisia ovat alueen maanomistajat sekä ne, joiden asumiseen, työntekoon tai muihin oloihin laadittava kaava saattaa huomattavasti vaikuttaa. Lisäksi osallisia ovat ne viranomaiset ja yhteisöt, joiden toimialaa suunnittelussa käsitellään. Osallisilla on oikeus ottaa osaa kaavan valmisteluun, arvioida sen vaikutuksia ja lausua kaavasta mielipiteensä (MRL 62 §).

Suunnittelutyön osallisia ovat ainakin:

- 1) Alueen sekä naapurialueiden maanomistajat, vuokraoikeuden haltijat asukkaat ja yritykset

## 2) Kunnan hallintokunnat:

- Säskylän kunnanhallitus
- Pyhäjärvisuodun ympäristölautakunta
- Satakunnan pelastuslaitos

## 3) Viranomaiset:

- Varsinais-Suomen elinkeino-, liikenne- ja ympäristökeskus (alueidenkäyttö, ympäristöasiat, liikenne)
- Satakuntaliitto (maakuntakaavoitus)
- Satakunnan museo

## Viranomaisyhteistyö

Viranomaisneuvottelut järjestetään MRL:n mukaisesti. Työn kuluessa pidetään tarvittaessa työneuvotteluja viranomaisten kanssa. Kaavaluonnos sekä kaavaehdotus lähetetään viranomaisille lausunnolle.

## Työvaiheet ja kaavan valmisteluun osallistuminen

### Aloituskvaihe

Osallistumis- ja arviointisuunnitelma on nähtävillä Säskylän kunnanvirastossa ja kunnan internet sivuilla koko valmistelun ajan. Kaavan vireilletulosta kuulutetaan muiden kunnallisten kuulutusten tapaan. Osallistumis- ja arviointisuunnitelmaa täydennetään tarvittaessa kaavaprosessin aikana. Osallistumis- ja arviointisuunnitelma toimitetaan tiedoksi osallisille viranomaisille.

### Valmisteluvaihe

Lähtötietojen ja tavoitteiden pohjalta laaditaan kaavamuutosluonnos. Kaavaluonnos asetetaan nähtäville vuorovaikutusta varten 30 päivän ajaksi talvella 2019. Osalliset voivat esittää mielipiteensä kaavaluonnoksen ollessa nähtävillä. Mielipide on toimitettava kuntaan ennen nähtävilläoloajan päättymistä. Kunta antaa perustellun vastineen mielipiteisiin. Nähtäville asettamisesta kuulutetaan muiden kunnallisten kuulutusten tapaan. Viranomaisilta pyydetään luonnoksesta lausunnot.

### Ehdotuskvaihe

Kaavaluonnoksesta saadun palautteen ja siitä kunnan tekemien päätösten perusteella laaditaan kaavaehdotus. Kaavaehdotus asetetaan nähtäville vuorovaikutusta varten 30 päivän ajaksi arviolta keväällä 2019. Osallisilla on oikeus tehdä muistutus kaavaehdotuksesta. Muistutus on toimitettava kuntaan ennen nähtävilläoloajan päättymistä. Kunta antaa perustellun vastineen muistutuk-

siin. Nähtäville asettamisesta kuulutetaan muiden kunnallisten kuulutusten tapaan. Viranomaisilta pyydetään ehdotuksesta lausunnot.

### **Kaavan hyväksyminen**

Kaavaehdotuksesta saadun palautteen ja siitä kunnan tekemien päätösten perusteella tehdään vähäiset tarkistukset kaavaehdotukseen. Jos kaavaehdotusta on olennaisesti muutettu sen jälkeen, kun se on asetettu julkisesti nähtäville, se on asetettava uudelleen ehdotuksena nähtäville. Uudelleen nähtäville asettaminen ei kuitenkaan ole tarpeen, jos muutokset koskevat vain yksityistä etua ja niitä osallisia, joita muutokset koskevat, kuullaan erikseen. (MRL 32 §)

Tarkistettu kaavaehdotus toimitetaan Säkyän kunnanvaltuuston hyväksyttäväksi. Tavoitteena on, että asemakaava hyväksytään Säkyän kunnanvaltuustossa vuoden 2019 keväällä / alkukesästä. Kaavan hyväksymisestä kuulutetaan muiden kunnallisten kuulutusten tapaan. Kaavan hyväksymistä koskevaan päätökseen voi hakea muutosta valittamalla hallinto-oikeuteen ja edelleen korkeimpaan hallinto-oikeuteen.

## **Lisätiedot**

### **Säkyän kunta:**

kunnanjohtaja Teijo Mäenpää  
puhelin: (02) 832 8300, GSM 044 517 1012

tekninen johtaja Tarmo Saarinen  
puhelin: (02) 832 8317, GSM 044 517 1014

osoite: Rantatie 268, 27800 Säkyä  
sähköposti: etunimi.sukunimi@sakyla.fi

### **Kaavan laativa konsultti:**

Maisema-arkkitehti YKS 359 Maarit Suomenkorpi  
Tengbom Oy  
Salomonkatu 17 A, 00100 Helsinki  
puhelin: 050 415 3009  
sähköposti: etunimi.sukunimi@tengbom.fi

## **Palaute osallistumis- ja arviointisuunnitelmasta**

Osallistumis- ja arviointisuunnitelmaa koskevat parannusehdotukset voi osoittaa yllä nimetyille henkilöille kaavoitustyön aikana.