

# VAMMAISTEN HYVINVOINTI- JA PALVELUSUUNNITELMA

*Säkylän kunta*

*2013–2020*

## Sisällysluettelo

<b>1.0 Johdanto</b> .....	2
1.1 Vammaisten hyvinvointi- ja palvelusuunnitelma .....	3
1.2 Toimintaa ohjaavat periaatteet .....	4
1.3 Poikkihallinnollisen työn asema .....	5
<b>2.0 Kehitysvammaisten ja vammaispalvelulain mukaisiin palveluihin ja tukitoimiin oikeutetut</b> .....	6
<b>3.0 Palvelujärjestelmä</b> .....	7
3.1 Vammaispalvelulain mukaiset palvelut ja tukitoimet .....	7
3.2 Kehitysvammaisten palvelut.....	9
<b>4.0 Palvelujärjestelmän taloudelliset muuttujat</b> .....	15
<b>5.0 Palvelujärjestelmän ja vammaispolitiikan viimeaikaiset muutokset ja tulevaisuuden näkymät</b> .....	17
<b>6.0 Tulevaisuuden strateginen tahtotila</b> .....	18
6.1 Tavoitteet ja toimenpiteet.....	18
<b>Lähteet</b> .....	21

## 1.0 Johdanto

Säkylän vammaisten hyvinvointi- ja palvelusuunnitelma koskee ensisijaisesti vammaispalvelulain määritellyn piiriin sijoitettavia henkilöitä.

Laki vammaisuuden perusteella järjestettävistä palveluista ja tukitoimista (3.4.1987/380)

### 2 § Vammaisen henkilö

*Vammaisella henkilöllä tarkoitetaan tässä laissa henkilöä, jolla vamman tai sairauden johdosta on pitkäaikaisesti erityisiä vaikeuksia suoriutua tavanomaisista elämän toiminnoista.*

Laki vammaisuuden perusteella järjestettävistä palveluista ei rajaa määrittelynsä ulkopuolella mitään ryhmää esimerkiksi iän, sukupuolen tai sairauden mukaan. Vammaiseen väestöön kuuluva henkilö voi olla esimerkiksi lapsi tai vanhus. Vammaisuuden määrittelyä pitääkin täsmentää Maailman terveysjärjestön (WHO) kehittämällä vammaisuuden ja sen aiheuttamien haittojen porrastuksella, jonka mukaan: ”Vamma sinänsä eli elimistön vaurio ei sellaisenaan välttämättä merkitse toimintakyvyn rajoitusta. Tietyille yksilöille se voi kuitenkin aiheuttaa toiminnan vajautta, josta taas tämän yksilön olosuhteissa voi aiheuttaa haittaa. Olosuhteet (ympäristö-, yhteisötekijät) ovat siis vammaisuuden käytännöllisten vaikutusten eli haitan kannalta ratkaisevat.”<sup>1</sup> Vammaisuuden arvioinnissa merkittävässä asemassa ovat tällöin molemmat: terveydenhuolto ja sosiaalihuolto, jonka yhteisestä arvioista voidaan tehdä johtopäätös henkilön vammaisuudesta.

---

Kunnan asemaa suhteessa vammaisten henkilöiden hyvinvointiin täsmennetään vammaispalvelulaissa, joka on erityislainsäädäntönä tärkein vammaistyön normisto:

Laki vammaisuuden perusteella järjestettävistä palveluista ja tukitoimista (3.4.1987/380)

### 3 §

Vastuu palvelujen ja tukitoimien järjestämisestä

*Kunnan on huolehdittava siitä, että vammaisille tarkoitetut palvelut ja tukitoimet järjestetään sisällöltään ja laajuudeltaan sellaisina kuin kunnassa esiintyvä tarve edellyttää.*

### 7 §

Palvelujen kehittäminen

*Kunnan on huolehdittava siitä, että kunnan yleiset palvelut soveltuvat myös vammaiselle henkilölle.*

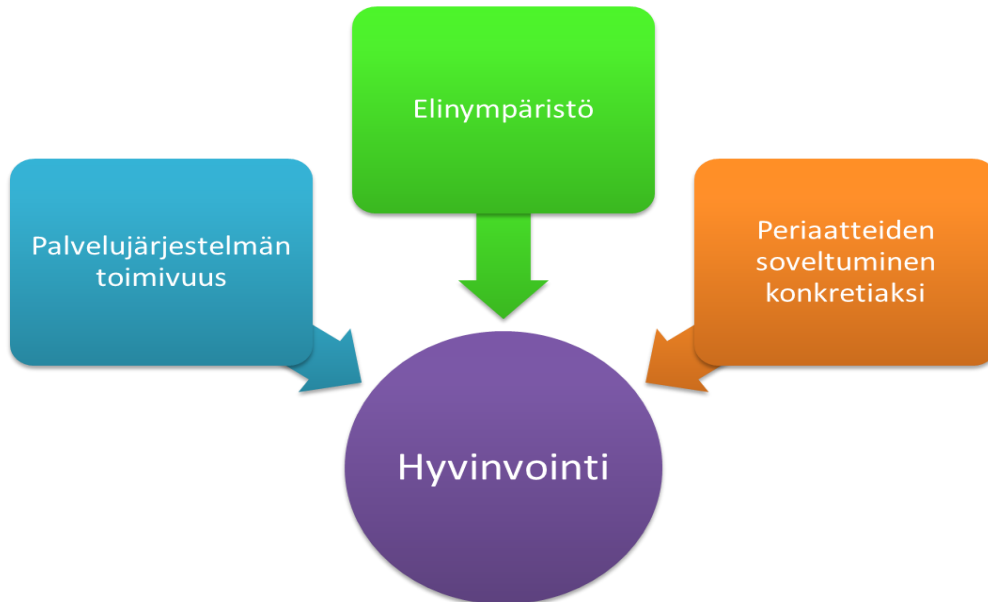
*Vammaisuuden perusteella järjestettäviä palveluja ja tukitoimia kehittäessään kunnan tulee ottaa huomioon vammaisten henkilöiden esittämät tarpeet ja näkökohdat.*

---

<sup>1</sup> Tapio Rätty (2010) Vammaispalvelut – vammaispalvelujen soveltamiskäytäntö

## 1.1 Vammaisten hyvinvointi- ja palvelusuunnitelma

Vammaisten hyvinvointi- ja palvelusuunnitelman tarkoituksena on hahmottaa Säkylän kunnan vammaisten henkilöiden hyvinvointia ja siihen vaikuttavia tekijöitä, joista pääpaino on kunnan järjestämällä palvelujärjestelmällä. Suunnitelman tarkoituksena on ennen kaikkea hahmottaa palvelujärjestelmän toimivuutta ja linjata strategisia tavoitteita, joiden avulla palvelujärjestelmää voidaan kehittää ja tätä kautta tukea säkyläisten vammaisten henkilöiden hyvinvointia.



Palvelujärjestelmän toimivuus, elinympäristön luomat mahdollisuudet ja aluvussa 1.2 määriteltyjen toimintaa ohjaavien periaatteiden soveltuminen konkreettisiksi toiminnoiksi ovat vammaisten henkilöiden hyvinvointiin merkittävimmin vaikuttavia tekijöitä. Ne ovat myös tekijöitä, joihin kunta voi määrittelemälään politiikallaan vaikuttaa. Vammaisten hyvinvointi- ja palvelusuunnitelma pyrkiikin asettumaan kunnan toiminnan perustaksi ja muodostamaan kuvan niistä osa-alueista, jotka kunta toiminnallaan luo.

Vammaispolitiikkaa tarkastellaan taloudellisten muuttujien avulla, jotka vaikuttavat merkittävästi kunnassa tehtäviin päätöksiin. Taloudellisten muuttujien avulla voidaan hahmottaa palvelujärjestelmän toimivuutta ja tätä kautta sen vaikuttavuutta vammaisten hyvinvointiin. Lisäksi vammaisten hyvinvointi ja palvelusuunnitelmassa tehdään katsaus muutamaan viime vuoteen ja arvioidaan toteutetun politiikan toimivuutta palvelujärjestelmän ja vammaisten hyvinvoinnin kannalta. Suunnitelmassa tehdään myös arvio tulevista vuosista ja hahmotetaan palvelujärjestelmän mahdollisia muutoksia.

Vammaisten hyvinvointi- ja palvelusuunnitelma kohdistuu entistä suuremmalle joukolle, koska vähemmistöryhmän hyvinvointi on monien muuttujien summa. Suunnitelma on tällöin tarkoitettu ensisijaisesti:

1. Vammaisten kanssa työskenteleville henkilöille oman toiminnan tueksi. Vammaisten kanssa työskentelevät on suuri joukko, johon kuuluu niin sosiaali- ja terveydenhuollon toimijoita kuin myös muiden hallintokuntien edustajia, jotka vaikuttavat toiminnallaan välillisesti vammaisten henkilöiden jokapäiväiseen elämään.

2. Luottamushenkilöille hahmottamaan kunnan vammaispolitiikan linjaa ja sen kehittämistä. Hyvinvointi- ja palvelusuunnitelman toinen tärkeä kohderyhmä on luottamushenkilöt, jotka päättävät kunnan toiminnan linjoista. Päätöksiä tehtäessä palvelujärjestelmän kokonaisvaltainen hahmottaminen ja vähemmistö väestön huomioiminen on ensisijaisen tärkeää.
3. Kuntalaiset. Kolmas vammaisten hyvinvointi ja palvelusuunnitelman tärkeä kohderyhmä on kunnan asukkaat, joihin lukeutuvat myös vammaiset ja heidän läheisensä. Suunnitelman tarkoituksena on hahmottaa kuntalaisille ja vammaisille itselleen, miltä Säkylän vammaispolitiikka näyttää tällä hetkellä ja mihin suuntaan sitä ollaan kehittämässä tulevina vuosina.



Periaatteiden  
soveltuminen  
konkretiaksi

## 1.2 Toimintaa ohjaavat periaatteet

Säkylän kunnan vammaistyötä tehdään tiettyjen periaatteiden mukaan, jotka tulisi ottaa tehokkaammin mukaan myös vammaispoliittiseen suunnitteluun. Tärkein näistä periaatteista muodostuu Suomen perustuslain (11.6.1999/731) toisessa luku:

### 6 § Yhdenvertaisuus

*Ketään ei saa ilman hyväksyttävää perustetta asettaa eri asemaan sukupuolen, iän, alkuperän, kielen, uskonnon, vakaumuksen, mielipiteen, terveydentilan, vammaisuuden tai muun henkilöön liittyvän syyn perusteella.*

Vammaiset henkilöt nähdään yhdenvertaisina kuntalaisina, jolloin heidän hyvinvointinsa edistäminen ja palvelujärjestelmän soveltaminen vastaamaan tämän päivän haasteita, on kunnan toiminnassa yhtä tärkeää kuin muiden kuntalaisten. Lisäksi Säkylän kunta pyrkii vammaistyön toimeenpanossa ottamaan parhaalla mahdollisella tavalla huomioon Suomen valtion asettamat muut vammaistyötä ohjaavat periaatteet. Tärkeimmät näistä voidaan tiivistää kahteen merkittävään julkaisuun:

1. Suomen vammaispoliittinen ohjelma: ”VAMPO 2010–2015” ja sen asettamat tavoitteet, joista kunnan toimintaan voidaan soveltaa mm. seuraavia kohtia:
  - a. Vammaisten henkilöiden sosioekonomisen aseman parantaminen ja köyhyyden torjunta
  - b. Erytispalveluiden ja tukitoimien saatavuuden ja laadun varmistaminen maan eri puolilla
  - c. Yhteiskunnan esteettömyyden laaja-alainen vahvistaminen ja lisääminen.<sup>2</sup>
2. YK:n yleissopimus vammaisten henkilöiden oikeuksista, jonka Suomi on allekirjoittanut maaliskuussa 2007:
  - a. Keskeinen edellytys sopimuksen tavoitteiden toteutumiselle on yleinen asennemuutos, minkä aikaansaamiseksi jäsenvaltiot sitoutuvat edistämään stereotyyppien ja ennakkoluulojen poistamista

---

<sup>2</sup> Sosiaali- ja terveysministeriö (2010) Vahva pohja osallisuudelle ja yhdenvertaisuudelle – Suomen vammaispoliittinen ohjelma VAMPO 2012–2015. STM 2010:4

- b. Keskeisin ajatus sopimuksessa on syrjinnän kieltäminen ja tasapuolisen kohtelun takaaminen kaikilla elämänalueilla.<sup>3</sup>

### 1.3 Poikkihallinnollisen työn asema

Vammaisten hyvinvoinnin rakentuminen ja siihen vaikuttavat tekijät ovat laajan välillisen työn tulosta. Välillinen työ tarkoittaa poikkihallinnollisen vastuun jakautumista yhä useammalle sektorille. Vammaisten hyvinvointiin vaikuttavat tekijät ovat tällöin vastaavanlaiset kuin muidenkin kuntalaisten. Ne eivät ole pelkästään sosiaali- ja terveydenhuollon työn tulosta, vaan niihin vaikuttavat jokaisen hallintokunnan toiminta.



Poikkihallinnollisuus korostuu kolmannella sivulla esitetyssä kuviossa lukuun ottamatta palvelujärjestelmän toimivuutta ja periaatteiden soveltumista konkretiaksi, mitkä ohjaavat enemmän välittömän hyvinvointityön eli sosiaali- ja terveyssektorin työn tulosta.

Poikkihallinnollisen työn merkitys osana hyvinvoinnin rakentumista korostuu kolmannen sivun kuvion keskeisessä kohdassa: elinympäristö. Sen toimivuus ja soveltuminen vastaamaan vähemmistön tarpeita vaativat poikkihallinnollista työskentelyä ja kaikkien hallintokuntien panostusta. Esimerkiksi esteetön liikkuminen julkisilla alueilla tulisi turvata kaikille kuntalaisille, jotta perustuslain mukaiset yhdenvertaiset mahdollisuudet toteutuisivat. Vammaisten hyvinvointia edistävä poikkihallinnollinen työ näkyy myös selvästi esimerkiksi teknisen osaston toimintaa ohjaavassa erityislainsäädännössä:

#### Maankäyttö- ja rakennusasetus (10.9.1999/895)

##### 53 § Liikkumisesteetön rakentaminen

*Hallinto- ja palvelurakennuksen sekä muussa rakennuksessa olevan sellaisen liike- ja palvelutilan, johon tasa-arvon näkökulmasta kaikilla on oltava mahdollisuus päästä, sekä näiden rakennuspaikan tulee soveltaa myös niiden henkilöiden käyttöön, joiden kyky liikkua tai muutoin toimia on rajoittunut.*

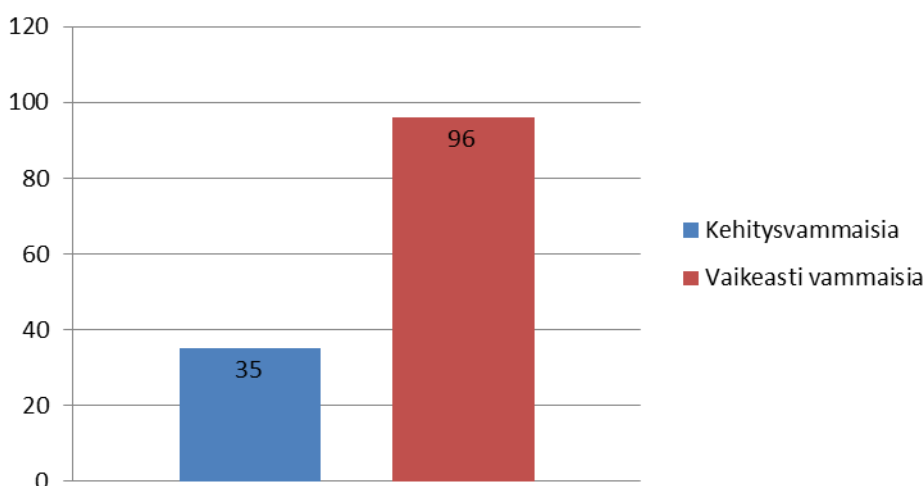
<sup>3</sup> Ulkoasianministeriö: <http://formin.finland.fi/>

## 2.0 Kehitysvammaisten ja vammaispalvelulain mukaisiin palveluihin ja tukitoimiin oikeutetut

Vammaistyön kokonaiskuvan ja laajuuden hahmottamiseksi, osana sosiaalipalvelujärjestelmää, hyvinvointi ja palvelusuunnitelman toisessa luvussa tarkastellaan, kuinka paljon Säkylässä on kehitysvammaisia ja vammaispalvelulain mukaisiin palveluihin ja tukitoimiin oikeutettuja.

Tarkastelu on jaettu kehitysvammaisiin ja niin sanotusti vaikeasti vammaisiin, jotka on oikeutettu vammaispalvelulain mukaisiin palveluihin ja tukitoimiin. Vammaispoliittisesti molemmat ryhmät sijoittuvat käsitteen ”vammainen” alle, mutta kehitysvammaisten erityispalveluista johtuen jaottelu on järkevä toteuttaa.

Vammaisia henkilöitä Säkylässä



Säkylän kunnan vammaistyön laajuus muodostuu niistä henkilöistä, jotka kuuluvat erilaisten vammaispalveluiden piiriin ja ovat määritellyt kehitys- tai vaikea vammaiseksi. Vuoden 2013 helmikuussa säkyläläisiä kehitysvammaisia oli 35 henkilöä. Heidän kehitysvammansa aste vaihteli lievästä vaikeaan. Tarkempi ikäryhmittäinen jaottelu tehdään seuraavassa luvussa osana palvelujärjestelmän tarkastelua.

Vaikeasti vammaisiin henkilöihin lukeutuvat ne säkyläläiset henkilöt, jolle on myönnetty vammaispalvelulain mukaisia palveluita tai tukitoimia. Vuonna 2011 säkyläläisiä vaikeasti vammaisia henkilöitä oli 96 henkilöä. Myös heidän vammansa ja toimintarajoittuneisuus vaihtelivat hyvin paljon. Seuraavassa luvussa esitellään tarkemmin, mitä palveluita kyseiselle joukolle on myönnetty.

### 3.0 Palvelujärjestelmä

Kolmannen sivun viimeiseksi hyvinvoinnin osatekijäksi on määritelty palvelujärjestelmän toimivuus. Palveluiden organisointi kuuluu kunnan tehtäviin, jonka vuoksi palvelujärjestelmän toimivuuden arviointia, osana vammaisten henkilöiden hyvinvointia, voidaan pitää suunnitelman tärkeimpänä vaiheena.

#### Sosiaalihuoltolaki (17.9.1982/710)

Kunnan yleiset velvollisuudet: 13 §

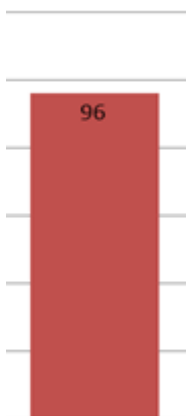
*Sosiaalihuoltoon kuuluvina tehtävinä kunnan on huolehdittava sen sisältöisinä ja siinä laajuudessa kuin kulloinkin säädetään:*

- 1) *sosiaalipalvelujen järjestämisestä asukkailleen*

Palvelujärjestelmän toimivuutta arvioidaan edellisestä luvusta tutulla jaottelulla, jossa vammaiset henkilöt on jaettu vammaispalvelulain mukaisiin palveluihin ja tukitoimiin oikeutettuihin sekä kehitysvammaisiin. Palvelujärjestelmän arvioinnissa katsotaan myös tarkemmin vammaisten ikäjakaumia ja vammaisuuden astetta. Lisäksi tarkastellaan, minkälaisia palveluita ja tukitoimia he ovat käyttäneet ja mitkä toimijat ovat nämä palvelut tuottaneet.

### 3.1 Vammaispalvelulain mukaiset palvelut ja tukitoimet

Vammaispalvelulain mukaisilla palveluilla ja tukitoimilla pyritään parantamaan vammaisten henkilöiden yhdenvertaisia mahdollisuuksia elää elämäänsä vammasta riippumatta. Palvelut jaetaan kunnan erityisen järjestämisvelvollisuuden ja kunnan yleisen järjestämisvelvollisuuden piiriin kuuluviin palveluihin, joihin syvennytään tarkemmin tässä alaluvussa.



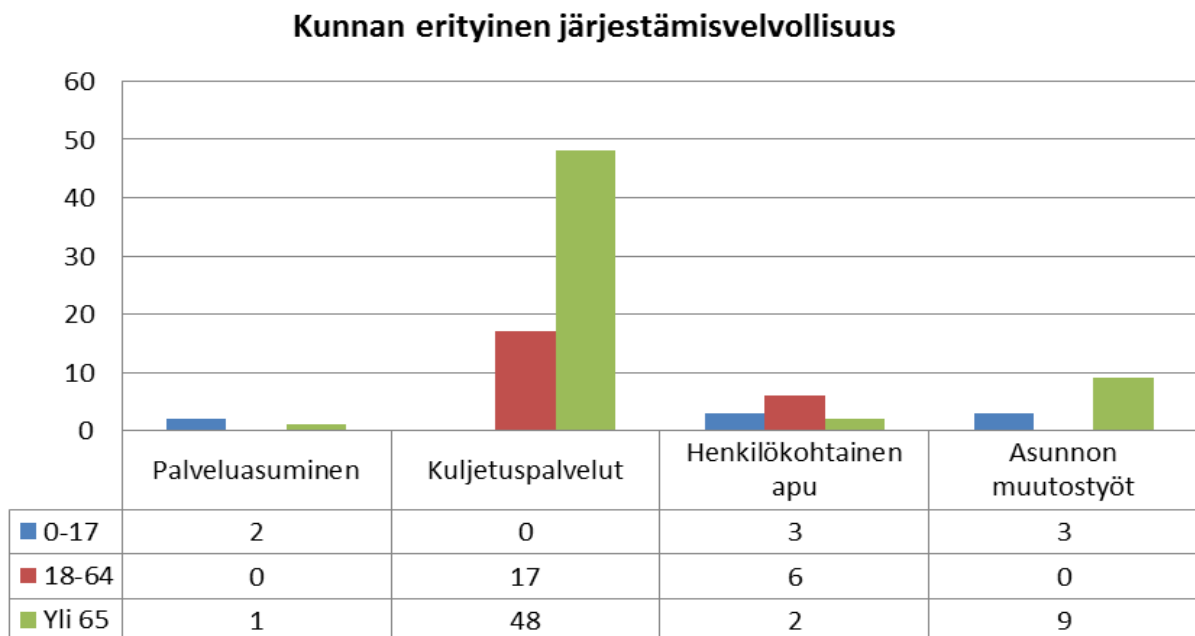
Alaluvun tarkoituksena on tarkentaa edellä mainittua 96 palvelunsaajaa ja sitä, miten eri palvelut ovat jakautuneet ikäryhmittäin.



## Kunnan erityinen järjestämisvelvollisuus

Kunnan erityinen järjestämisvelvollisuus palveluiden järjestäjänä tarkoittaa, että kunnan on varattava täysimääräiset määrärahat kyseisiin palveluihin, jotka erityinen järjestämisvelvollisuus kattaa. Erityinen järjestämisvelvollisuus muodostaa tällöin palvelunsaajille subjektiivisen oikeuden kyseisiin palveluihin. Subjektiivinen oikeus tarkoittaa, että kunta ei voi palvelua myöntäessään vedota määrärahojen riittämättömyyteen. Vammaispalvelulain mukaisia erityisen järjestämisvelvollisuuden piiriin kuuluvia palveluita ja tukitoimia ovat: kuljetuspalvelut, palveluasuminen, päivätoiminta, henkilökohtainen apu, asunnon muutostyöt, asuntoon kuuluvat välineet ja laitteet.<sup>4</sup>

Vuonna 2012 vammaispalvelulain mukaisiin erityisen järjestämisvelvollisuuden piiriin kuuluvat palvelut jakautuivat Säkylässä seuraavan taulukon mukaisesti:



**Palveluasumisella** pyritään tukemaan vaikeasti vammaisen henkilön selviytymistä ja toimintakykyä ilman laitoshuoltoa. Palveluasuminen on tarkoitettua ennen kaikkea paljon tukea tarvitseville henkilöille. Asuminen voi tapahtua omassa kodissa, kunnan järjestämässä asunnossa tai palvelutalossa. Palveluasumiseen kuuluvat asumista tukevat palvelut, joita on vammaispalveluasetuksen (18.9.1987/759) 10 § mukaan avustaminen liikkumisessa, pukeutumisessa, henkilökohtaisessa hygieniassa, ruokataloudessa ja asunnon siivouksessa sekä ne palvelut, joita tarvitaan asukkaan terveyden, kuntoutuksen ja viihtyvyyden edistämiseksi.

**Kuljetuspalveluilla** pyritään edistämään vaikeasti vammaisen henkilön yhdenvertaisia mahdollisuuksia normaaliin elämään, johon kuuluu olennaisesti liikkumismahdollisuudet. Vammaispalveluasetuksen (18.9.1987/759) 4 § mukaan kuljetuspalveluihin kuuluu vaikeavammaisen henkilön työssä käymisen, opis-

<sup>4</sup> Tapio Rätty (2010) Vammaispalvelut – vammaispalvelujen soveltamiskäytäntö

kelun, asioimisen, yhteiskunnallisen osallistumisen, virkistyksen tai muun sellaisen syyn vuoksi tarpeelliset, jokapäiväiseen elämään kuuluvat kuljetukset.

**Henkilökohtaista apua** järjestetään vaikeavammaiselle henkilölle, joka tarvitsee jatkuvaa tukea elämäänsä. Vammaispalvelulain (3.4.1987/380) 8c § mukaan henkilökohtaisella avulla tarkoitetaan vaikeavammaisen henkilön välttämätöntä avustamista kotona ja kodin ulkopuolella: päivittäisissä toimissa, työssä ja opiskelussa, harrastuksissa, yhteiskunnallisessa osallistumisessa, tai sosiaalisen vuorovaikutuksen ylläpitämisessä.

**Asunnon muutostöillä** tarkoitetaan vammaispalvelulain (3.4.1987/380) 9 § mukaan vaikeavammaiselle henkilölle asunnon muutostöistä sekä asuntoon kuuluvien välineiden ja laitteiden hankkimisesta hänelle aiheutuvien kohtuullisten kustannusten korvaamista, jos hän vammansa tai sairautensa johdosta välttämättä tarvitsee näitä toimenpiteitä suoriutuakseen tavanomaisista elämän toiminnoista.

### **Kunnan yleinen järjestämisvelvollisuus**

Kunnan yleisen järjestämisvelvollisuuden piiriin kuuluvia palveluita ovat esimerkiksi: ylimääräiset vaatekustannukset, erityisravinto, kuntoutusohjaus, sopeutusmivalmennus ja päivittäisistä toiminnoista suoritumisessa tarvittavat välineet, koneet ja laitteet. Lisäksi yleisen järjestämisvelvollisuuden piiriin voidaan lukea kaikki ne palvelut, jotka ovat tarpeellisia vammaispalvelulain toteuttamiseksi.<sup>5</sup>

Kyseiset vammaispalvelulain mukaiset palvelut ovat määrärahasidonnaisia palveluita. Tällöin palveluita järjestetään kunnan varaamien määrärahojen puitteissa. Useasti kyseisten palveluiden järjestäminen ohjautuu niitä eniten tarvitseville henkilöille. Palveluita järjestettäessä kunnan tulee kuitenkin ottaa huomioon vammaispalvelulain (18.9.1987/759) 3 §, jonka mukaan kunnan on huolehdittava siitä, että vammaisille tarkoitetut palvelut ja tukitoimet järjestetään sisällöltään ja laajuudeltaan sellaisina kuin kunnassa esiintyvä tarve edellyttää. Yleisen järjestämisvelvollisuuden piiriin lukeutuviin palveluihin ei siis saa jättää tietoisesti varaamatta määrärahoja, jos kunnassa on tarve kyseisille palveluille.

Yleisen järjestämisvelvollisuuden piiriin lukeutuvien palveluiden listaaminen on jätetty pois vammaisten hyvinvointi ja palvelusuunnitelmasta, koska ne edustavat palvelujärjestelmän marginaalia ja jakautuvat luonteeltaan hyvin kirjajaan joukkoon.

---

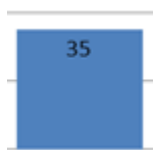
<sup>5</sup> Tapio Rätty (2010) Vammaispalvelut – vammaispalvelujen soveltamiskäytäntö

### 3.2 Kehitysvammaisten palvelut

Kehitysvammaiset henkilöt muodostavat toisen ryhmän, johon vammaisten hyvinvointi ja palvelusuunnitelma kohdistuu. Lainsäädännön kannalta vammaispalvelulakia pidetään ensisijaisena kehitysvammaisten hoivan ja huolenpidon järjestämisen toimintaa ohjaavana normistona. Laki kehitysvammaisten erityishuollosta (23.6.1977/519) pyrkii tarkentamaan kehitysvammaisten hoivan järjestämistä:

1 §

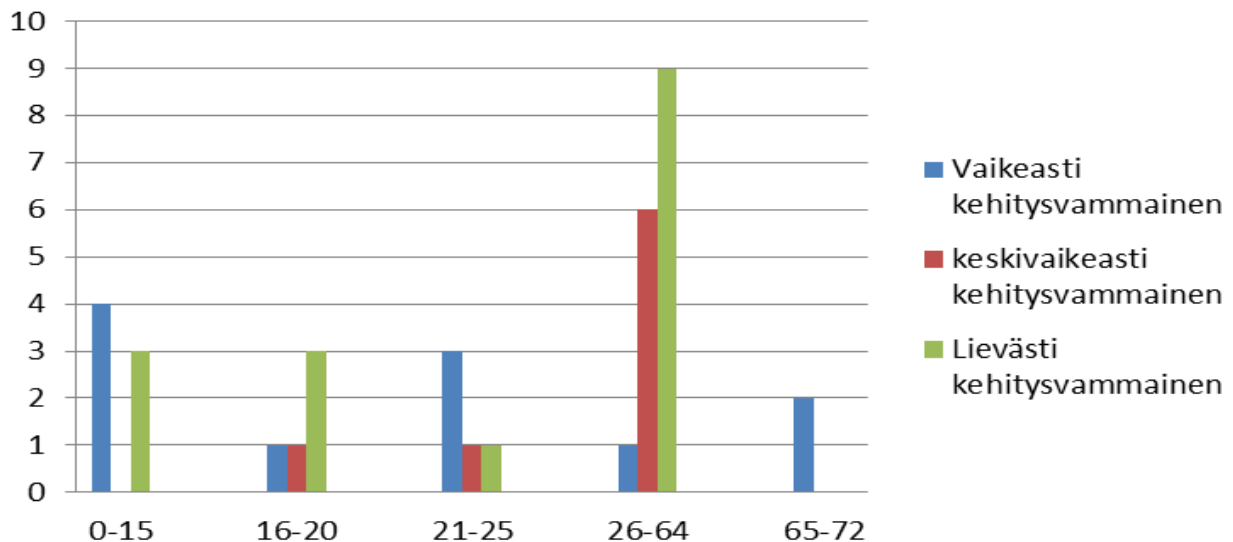
*Tässä laissa säädetään erityishuollon antamisesta henkilölle, jonka kehitys tai henkinen toiminta on estynyt tai häiriintynyt synnynnäisen tai kehitysiässä saadun sairauden, vian tai vamman vuoksi ja joka ei muun lain nojalla voi saada tarvitsemiaan palveluksia.*



Vaikka kehitysvammaiset henkilöt muodostavat kunnan vammaispalvelujärjestelmästä numeerisesti pienemmän osan kuin aluvuossa 3.1 määritellyt vammaispalvelulain mukaisiin palveluihin ja tukitoimiin oikeutetut, tarvitsevat he kuitenkin huomattavasti enemmän tukea ja resursseja. Lisäksi osa heistä lukeutuu 7. sivun 96 palveluihin ja tukitoimiin oikeutettuun.

Kehitysvammaiset ovat hyvin heterogeeninen ryhmä, joka muodostuu henkilöistä, joiden iät ja vammaisuuden vaikeus vaihtelevat voimakkaasti. Seuraavassa kuviossa tarkennetaan, minkälainen ryhmä säkyläläiset kehitysvammaiset tällä hetkellä ovat.

**Kehitysvammaisten jakaminen iän vamman vaikeuden mukaan**



Tarkemman kuvioinnin avulla pystytään havainnollistamaan, miten palvelujärjestelmän ja siihen liittyvien tukitoimien ja muun hoivan järjestäminen tulee tulevaisuudessa muuttumaan. Esimerkiksi neljä alle 15-vuotiasta tulee tarvitsemaan runsaasti hoivaa ja palveluita. Lisäksi työtoiminnan ja vanhempia kehitysvammaisia koskevan muun, kevyemmän tuen tarve voidaan arvioida hieman laskevan, koska 0–25 vuotiaista



vammapalveluissa johtanut erityishuoltopiirien vastuun vähentämiseen, vastaa Satakunnan sairaanhoitopiiri kuitenkin edelleen isosta osasta Säskylänkin kehitysvammaisten huollosta.

Merkittäviä kehitysvammaisten palveluiden ja tukitoimien tuottajia ovat sairaanhoitopiirin lisäksi muut kunnat, yksityiset palveluntuottajat sekä kunta itse. Seuraavassa tarkastellaan jokaiselta lohkolta vuonna 2012 ostettuja palveluita tarkemmin.



Satakunnan sairaanhoitopiiri tuottaa kehitysvammapalvelunsa osana Satakunnan sairaanhoitopiirin sosiaalipalvelujen taseyksikköä. Merkittävä osa taseyksikköä on Antinkartanon kuntoutuskeskus, jossa järjestetään suurin osa myös niistä palveluista, joita Säskylän kunta kehitysvammaisilleen ostaa.

Satakunnan sairaanhoitopiiriltä ostettavat **asumispalvelut** vuonna 2012 jakaantuivat seuraavasti:

1. Kuntouttavaa asumista ja ohjausta 3 henkilölle,
2. perhehoitoa 7 henkilölle sekä
3. laitoshoidon 2 henkilölle.

Satakunnan sairaanhoitopiiri vastasi tällöin 12 säskyläläisen kehitysvammaisen henkilön asumisesta eritasoisissa palveluissa riippuen henkilön vammaisuuden vaikeudesta.

Muut Satakunnan sairaanhoitopiiriltä ostettavat **kuntoutuspalvelut** vuonna 2012 jakautuivat seuraavasti:

1. KAMU-TUPA (toiminnallinen viikonloppu lapselle tai nuorelle) kahdelle henkilölle,
2. kuntoutusyksikkö Katajan neljän viikon kuntoutusjakso yhdelle henkilölle,
3. työ- ja päivätoimintaa eri sairaanhoitopiirin yksiköissä kolmelle henkilölle,
4. kuntoutussuunnitelma vuosittain noin 10 henkilölle sekä
5. siihen liittyvät asiantuntijapalvelut noin kolmelle henkilölle.

Satakunnan sairaanhoitopiiriltä ostettiin vuonna 2012 noin 22 erilaista tuki- tai kuntoutuspalvelua. Arvioissa yksi henkilö on saattanut käyttää useampaa palvelua. Tarkastelulla on haluttu ainoastaan hahmottaa sairaanhoitopiirin tärkeä asema vammaispalvelujen järjestäjänä, josta johtuen luvut ovat enemmän suuntaa antavia, kuin todellisia.

## Muut kunnat

Toinen tärkeä kehitysvammaisten palveluiden tuottaja ovat muut kunnat. Säkylän kunta ostaa kehitysvammaisille henkilöille erilaisia palveluita ja tukitoimia useasta eri kunnasta. Merkittävin muilta kunnilta ostettava palvelu on lasten koulunkäynti. Perusopetuslain (21.8.1998/628) 4 § mukaan kunta on velvollinen järjestämään sen alueella asuville oppivelvollisuusikäisille perusopetusta sekä oppivelvollisuuden alkamista edeltävänä vuonna esiopetusta. Kehitysvammaisten osalta laki täsmentyy 31 § ensimmäisessä momentissa: Vammaisella ja muulla erityistä tukea tarvitsevalla oppilaalla on lisäksi oikeus saada maksutta opetukseen osallistumisen edellyttämät tulkitsemis- ja avustajapalvelut, muut opetuspalvelut, erityiset apuvälineet sekä 39 §:n nojalla järjestettävät palvelut (13.6.2003/477). Lasten koulunkäynnin mahdollisuuksia säkyläläisille kehitysvammaisille ostetaan esimerkiksi Rauman ja Euran kunnasta. Koulut vaihtelevat ala-asteesta ammatikouluun. Lisäksi Rauman Naulan koululta ostetaan kesätoimintaa, joka tarkoittaa päivähoidon kaltaista tukitoimenpidettä, jonka koulu järjestää kehitysvammaisille lapsille.

Merkittävä kehitysvammaisten palvelumuoto on päivä- tai työtoiminta. Päivätoiminta määritellään myös vammaispalvelulaissa kunnan erityiseksi järjestämisvelvollisuudeksi. Päivä- ja työtoiminnan tarkoituksena on tukea kehitysvammaisen/vaikeasti vammaisen henkilön itsenäistä selviytymistä ja edistää hänen toimintakykyään. Satakunnan sairaanhoitopiirin lisäksi Säkylän kunta ostaa päivä- ja työtoimintaa kehitysvammaisille henkilöille Euran kunnasta. Toiminta järjestetään Euran toimintakeskuksessa ja sen toimintaan osallistuu noin 14 säkyläläistä kehitysvammaista henkilöä.

## Yksityiset palveluntuottajat

Yksityiset palveluntuottajat ovat merkittävä osa kehitysvammaisten palvelujärjestelmää. Ne antavat palvelujärjestelmään joustavuutta ja mahdollistavat monipuolisemman palveluverkoston. Yksityisiltä palveluntuottajilta ostetut kehitysvammaisten palvelut vaihtelevat hyvin paljon yksilöiden tarpeiden mukaan. Vuonna 2012 Säkylän kunta osti yksityisiltä kehitysvammaisten palveluntuottajilta esimerkiksi seuraavia palveluita:

- Tilapäistä hoitoa, joka on tarkoitettu lyhytaikaiseen hoidontarpeeseen. Tilapäishoito luokitellaan erityishuolloksi ja se voidaan järjestää perhehoitona, asumispalveluyksikössä tai yksityisten kotisairaanhoidajien avulla
- Työtoimintaa, jota yksityiset palveluntuottajat täydentävät tuottamallaan palveluillaan. Säkyläläisille kehitysvammaisille voidaan tarjota tällöin monipuoliset ja yhdenvertaiset mahdollisuudet
- Omaishoidonvapaita, jotka on oikeutettu jokaiselle omaishoitajalla omaishoidosta annetun lain (2.12.2005/937) 4 § mukaan: ” Omaishoitajalla on oikeus pitää vapaata vähintään kolme vuorokautta sellaista kalenterikuukautta kohti, jonka aikana hän on yhtäjaksoisesti tai vähäisin keskeytyk-

sin sidottu hoitoon ympärivuorokautisesti tai jatkuvasti päivittäin... .. Kunnan on huolehdittava hoidettavan hoidon tarkoituksenmukaisesta järjestämisestä hoitajan vapaan aikana”

## Oma toiminta

Säkylän kunnan itse tuottamat kehitysvammaisten palvelut ovat osa kokonaisuutta, joka koostuu yhdessä edellä mainittujen tahojen kanssa tehtävästä yhteistyöstä. Monipuolisen palvelujärjestelmän turvaamiseksi erilaisten palveluntuottajien käyttäminen nähdäänkin välttämättömyytenä, jotta kehitysvammaisten henkilöiden hyvinvointi tulisi turvatuksi mahdollisimman tehokkaalla tavalla.

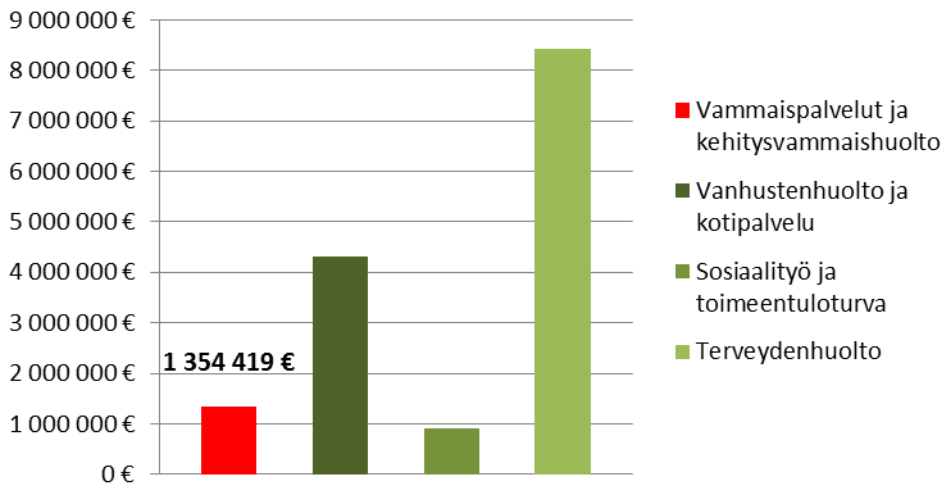
Säkylän kunta täydentää edellä esiteltyä palvelujärjestelmää tuottamalla itse seuraavia palveluita:

- Ohjatun asumisen yksikkö Myötätuuli. Säkylän kunnan oma asumispalvelu yksikkö Myötätuuli tarjoaa ohjattua asumista viidelle kehitysvammaiselle henkilölle.
- Avotyötä, jonka avulla tarjotaan työtoimintaa neljälle lievästi kehitysvammaisille henkilöille alueen yrityksissä tai kunnan omassa toiminnassa
- Kuntouttavaa päivähoitoa, joka järjestetään kunnan päiväkodin pienennetyssä ryhmässä
- Henkilökohtaista apua
- Kotihoitoa
- Omaishoitoa

## 4.0 Palvelujärjestelmän taloudelliset muuttujat

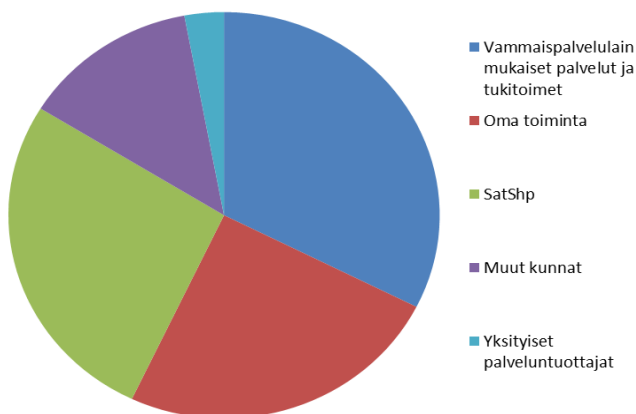
Vammaisten hyvinvointi- ja palvelusuunnitelman neljännessä luvussa tarkastellaan vammaistyön asemaa taloudellisten muuttujien avulla. Tarkoituksena on hahmottaa, minkälainen asema vammaistyöllä on osana perusturvalautakunnan kokonaistaloutta sekä miten vammaistyön taloudelliset resurssit tulevat muuttumaan seuraavien vuosien aikana.

Perusturvalautakunnan talousarvio 2013



Perusturvalautakunnan vuoden 2013 talousarviossa vammaispalveluiden ja kehitysvammaishuollon kokonaismenot on arvioitu 1 354 419 euroon. Luku pitää sisällään kaikki vammaistyöhön kuuluvat menot ja alle 65-vuotiaiden omaishoidontuen. Tarkastelu osoittaa vammaistyön merkityksen osana perusturvalautakunnan tehtäväkenttää. Kokonaismenot ovat kolmanneksi suurimmat terveydenhuollon ja vanhustenhuollon jälkeen. Summaan sisältyy palvelujärjestelmän ylläpito ja sosiaaliohjaajan sekä kuntoutusohjaajan palkkamenu. Merkittävä osa vammaistyön kokonaismenoista kohdistuu vammaisten asumispalveluihin, josta suurinta tuottamisvastuuta kantaa Satakunnan sairaanhoitopiiri, joka tuotti vuonna 2012 lähes 15 säkylläisen asumispalvelun. Muut palvelujärjestelmän menot koostuvat yksityisten palveluntuottajien, muiden kuntien ja Säkylän oman toiminnan kustannuksista sekä vammaispalvelulain mukaisista palveluista ja tukitoimista.

Vammaistyön kustannusten jakautuminen



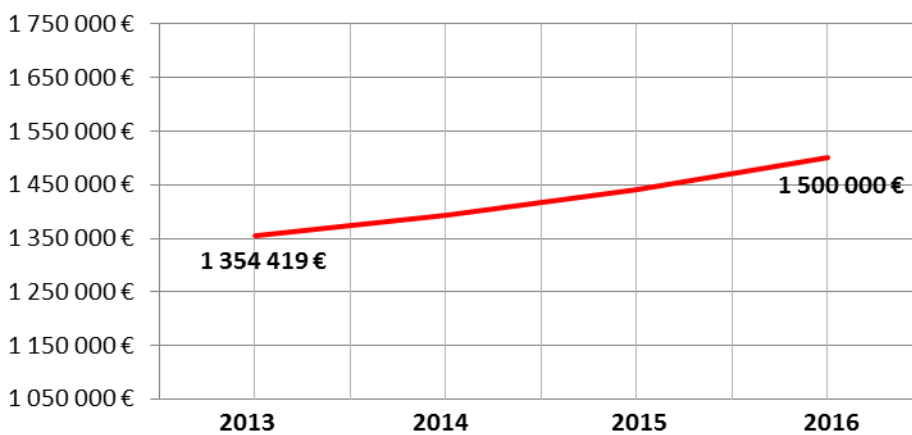
Vaikka vammaispalvelulain mukaisiin palveluihin ja tukitoimiin oikeutettuja on yli kaksi kertaa enemmän kuin kehitysvammaisia, kattaa kehitysvammaisten palvelujärjestelmä kuitenkin noin 75 % vammaistyön kokonaiskustannuksista. Keskeisessä asemassa näistä kustannuksista on Satakunnan sairaanhoitopiiri ja Säkylän kunta itse. Iso osa toiminnasta katetaan kuitenkin lisäksi muiden kuntien ja yksityisten palveluntuottajien tarjoamilla palveluilla.



Edellisen sivun kuvion lohkot koostuvat kolmannessa luvussa esitellyn palvelujärjestelmän ylläpidon kustannuksista. Seuraavassa esitellään muutama palveluesimerkki, jotta kokonaistalouden rakentuminen hahmottuisi entistä tarkemmin:

- Asuntola Myötätuuli ~100 000 €/vuosi
- Päivä-/työtoiminta Euran toimintakeskuksessa ~130 000 €/vuosi/kaikki säkyläläiset kävijät
- Asuminen Satakunnan sairaanhoitopiirin asumisyksikössä ilman yövalvontaa 70 €/käyttöpäivä
- Asuminen ympärivuorokauden valvotussa Satakunnan sairaanhoitopiirin yksikössä 110 €/käyttöpäivä
- Kuntoutusjaksot Satakunnan sairaanhoitopiirin kuntoutusyksikkö Katajassa ~150–700 €/käyttöpäivä

### Vammaispalveluiden ja kehitysvammaishuollon kustannuskehitys 2013-2016



Perusturvalautakunnan vuoden 2013 talousarviossa on tehty suunnitelma tulevien vuosien menojen kehityksestä. Vammaistyön osalta kokonaismenojen on arvioitu kasvavan 145 581 €. Kokonaismenojen kasvu on tällöin melko hillittyä, joka saa myös vahvistusta hyvinvointi- ja palvelusuunnitelman toisesta luvusta, jossa tarkastellaan vammaisten henkilöiden määriä. Vaikka vammaistyö on sosiaalihuoltona melko stabiili, johtuen toisaalta ihmisten vammojen ja toisaalta näiden hoivan ja huollon rakenteiden pysyvyydestä, pitää tulevaisuudessa kiinnittää huomiota hyvinvoinnin parantamisen lisäksi myös kokonaismenojen kasvuun. Kunnan resurssien turvaaminen muodostaa tärkeän osan kuntalaisten hyvinvoinnin ylläpitämisessä ja parantamisessa. Tulevina vuosina tehtävät ratkaisut pitävät tällöin olla yhtäältä hyvinvoinnin kehitystä tukevia sekä kustannustehokkaita.

Tärkeä asema vammaistyön kehittämisessä on tällöin asumispalveluilla, jotka muodostavat merkittävimmän kustannuserän kokonaismenoista. Esimerkiksi laitoshoidon välttämällä ja tukemalla vammaisia henkilöitä mahdollisimman omatoimiseen elämiseen pystytään saavuttamaan sekä hyvinvoinnin tason parantaminen että kustannustehokas ratkaisu. Lisäksi vammaispalvelulain mukaisien tukitoimien ja palveluiden tarpeen on arvioitu kasvavan tulevina vuosina, joka osaltaan vaikuttaa menojen lievään nousuun.

## 5.0 Palvelujärjestelmän ja vammaispolitiikan viimeaikaiset muutokset ja tulevaisuuden näkymät

Vammaisten hyvinvointi- ja palvelusuunnitelman viidennessä luvussa tarkastellaan, mitä palvelujärjestelmässä ja Säkylän vammaistyössä on viime vuosina tapahtunut. Lisäksi pyritään hahmottaan vammaistyön tulevaisuuden näkymät ja niin sanotut välttämättömät muutokset, joihin vammaispolitiikassa tulisi varautua. Erilaisten tulevaisuuden skenaarioiden avulla voidaan varautua erilaisiin tapahtumiin ja varmistaa resurssien riittävyys ja kunnan vammaistyön toimintakyky paikallisten vammaisten hyvinvoinnin turvaamiseksi. Arviointien mukaan viime aikojen merkittävimmät vammaispoliittiset muutokset voidaan tiivistää muutamaa kohtaan:

1. Säkylään palkattiin vuoden 2012 lopulla kuntoutusohjaaja, jonka palvelut ostettiin ennen Satakunnan sairaanhoitopiiriltä. Kuntoutusohjaajan käyttäminen ostopalveluna oli kunnalle erittäin kallista ja myös kehitysvammaisten tavoittaminen huomattavasti heikompaa. Omana toimintana kuntoutusohjaaja pystyy tavoittamaan toiminnallaan huomattavasti suuremman joukon kuin ennen, jonka lisäksi muu yhteydenotto on nopeutunut, työ monipuolistunut, aikuisten kehitysvammaisten tuki tehostunut ja yhteydenotot kuntaan lisääntyneet.
2. Vuonna 2012 perustettiin erityishuollon johtoryhmä, jossa tehdään erityishuollonpäätökset Säkylän omista erityishuollon palveluista. Johtoryhmässä on edustettuina lääketieteellinen, kasvatustieteellinen ja sosiaalihuollollinen asiantuntemus, jonka avulla erityishuollonpäätökset tehdään asiantunteuksella ja tarvittavalla tehokkuudella.
3. Keväällä 2012 aloitettiin kehitysvammaisten yhteistoimintavastaanotto.
4. Kuljetuspalvelu, joka on merkittävin vammaispalvelulain mukainen tukitoimi, muuttui viime vuonna niin, että kotona asuvat maksavat taksissa vain omavastuuosuuden.
5. Omaishoidontuen saanti lisääntynyt lapsiperheillä.

Tulevaisuuden skenaarioista merkittävimmät ja todennäköisimmät voidaan tiivistää niin ikään muutamaa kohtaan:

1. Kuljetuspalvelun uudistuneen maksukäytännön laajentaminen myös palvelutaloissa asuville asiakkaille.
2. Kuljetukset toimintakeskukseen ja päivätoimintaan siirtyvät 29.7.2013 kunnan itse järjestettäväksi.
3. Tulevaisuudessa autetun asumisen tarve lisääntyy ikääntymisen myötä.
4. Nuorten, lievästi kehitysvammaisten elämän ja siihen liittyvien toimintojen järjestämisen problematiikka opintojen jälkeen on mittava.
5. Tilapäinen perhehoito tulee tulevaisuudessa lisääntymään, koska esimerkiksi vanhemmat tarvitsevat yhä enemmän tukea jaksamiseen.
6. Vaikka kehitysvammaisia lapsia on vähän suhteessa iäkkäämpiin, tulee palvelun tarve olemaan runsasta myös tulevaisuudessa.
7. Laitoshoidon vähentäminen/lopettaminen on valtakunnallinen tavoite, joka näkyy myös Säkylässä.

## 6.0 Tulevaisuuden strateginen tahtotila

Säkylän kunta pyrkii vammaistyöllään tarjoamaan kunnan kehitysvammaisille henkilöille tulevaisuudessa mahdollisimman hyvät rakenteet, jossa voi elää yhdenvertaisesti ja hyvinvoivasti. Näihin tavoitteisiin päästään tarkalla ja tehokkaalla yksilön huomioimisella, joka on mahdollista pienessä kunnassa. Vammaispoliittisesti kokonaisuuden hahmottaminen on tärkeämpää, jossa tuleekin huomioida resurssien mahdollisimman tehokas käyttäminen kunnan vammaisten henkilöiden hyvinvoinnin hyväksi.

### 6.1 Tavoitteet ja toimenpiteet

Tavoitteet	Toimenpiteet	Aika	Vastuutaho	Mittari
Päivä- ja työtoiminnan kustannusten ja varsinaisen toiminnan tehokkaampi hallinta	Säkylän kunta pyrkii järjestämään kehitysvammaisten päivä- ja työtoiminnan omana toimintana	Vuosien 2014–2016 välisenä aikana	Perusturvajohtaja/vammaistyön henkilöstö	Kunnan omassa päivä- ja työtoiminnassa paikallisia kehitysvammaisia

Kehitysvammaisten päivä- ja työtoiminnan siirtämisellä kunnan omaksi toiminnaksi, pystytään hillitsemään kustannuksia, jotka aiheutuvat pääasiassa Euran kunnan toimintakeskuksen kustannuksista. Toiminnan järjestäminen omassa kunnassa on lisäksi inhimillisempää kehitysvammaisten kuljetusten kannalta ja antaa heille mahdollisuuden työskennellä omassa kunnassa lähellä kotiaan.

Tavoitteet	Toimenpiteet	Aika	Vastuutaho	Mittari
Inhimillisen ja mahdollisimman kodinomaisen asumisen tarjoaminen	Laitoshoidon supistaminen mahdollisimman pieneksi	Viimeistään vuodesta 2014 alkaen, jonka jälkeen jatkuva	Perusturvajohtaja/vammaistyön henkilöstö	Laitoshoidossa asuvat

Kehitysvammaisten laitoshoidosta luopuminen on valtakunnallinen tavoite, johon myös Säkylän kunnan tulee toiminnassa sitoutua tulevaisuudessa entistä tehokkaammin. Kunnan kehitysvammaisille tulee löytää mahdollisimman kodinomaisen asumisvaihtoehto, jossa hän pystyy elämään mahdollisimman yhdenvertaisesti verraten terveisiin kuntalaisiin.

Tavoitteet	Toimenpiteet	Aika	Vastuutaho	Mittari
Laajentaa hyväksi havaittuja käytäntöjä hyvinvoinnin lisäämiseksi	Yhteistoimintavastaanoton toiminnan laajentaminen	Viimeistään vuodesta 2014 alkaen, jonka jälkeen jatkuva	Perusturvajohtaja/vammaistyön henkilöstö	Kävijät yhteistoimintav.

Keväällä 2012 perustettu yhteistoimintavastaanotto ja edellä oleva tavoite on hyvä esimerkki siitä, miten vammaistyön pitäisi periaatteellisesti toimia. Hyvien käytäntöjen ennakkoluuloton laajentaminen tulisi näkyä myös muussa palvelujärjestelmän ja vammaistyön kehittämistoiminnassa. Yhteistoimintavastaanoton toiminnan laajentamisella pysytään esimerkiksi hillitsemään Satakunnan sairaanhoitopiiriin kohdistuvia kustannuksia, mikä palvelun toistaiseksi pääasiassa järjestää. Tematiikka on lisäksi samankaltainen kuin työtoiminnan järjestämisessä, koska omalla yhteistoimintavastaanotolla vähennetään turhia matkoja ja saadaan toiminta tehtyä lähellä kotia.

Tavoitteet	Toimenpiteet	Aika	Vastuutaho	Mittari
Vammaisten kuntalaisten mielipiteiden huomioiminen entistä tehokkaammin	Säilytään perustetaan vammaisneuvosto	Viimeistään vuodesta 2014 alkaen, jonka jälkeen jatkuva	Perusturvajohtaja/vammaistyön henkilöstö	Toiminnan aloitus ja sen seuranta

Vammaisneuvoston avulla kehitys- ja vaikeasti vammaiset henkilöt ja heidän omaisensa pääsevät ilmaismaan omat ideansa järjestelmän kehittämiseksi ja vaikuttamaan vammaispoliittiseen päätöksentekoon. Vammaisneuvoston avulla annetaan vammaisille henkilöille yhdenvertaiset mahdollisuudet vaikuttaa elinolojaan koskevaan päätöksentekoon.

Tavoitteet	Toimenpiteet	Aika	Vastuutaho	Mittari
Kehitysvammaisten perheiden/vanhempien jaksamisen tukeminen	Vertaistukiryhmien perustaminen verkostoitumisen edistämiseksi	Viimeistään vuodesta 2014 alkaen, jonka jälkeen jatkuva	Vammaistyön henkilöstö	Perustetut ryhmät ja niiden toiminnan seuranta

Kehitysvammaisten omaisten tukeminen ja heidän jaksamiseen panostaminen on verrattavissa vammaisten hyväksi tehtävään hyvinvointityöhön. Vertaistukiryhmien ja verkostoitumisen avulla omaiset pääsevät jakamaan kokemuksiaan ja keskustelemaan muiden samassa tilanteessa elävien kanssa.

Tavoitteet	Toimenpiteet	Aika	Vastuutaho	Mittari
Mahdollisuuksien lisääminen entistä aktiivisemmalle elämälle	Vapaa-ajan toiminnan järjestäminen	Jatkuva	Vammaistyön henkilöstö	Järjestetyt aktiviteetit ja kävijämäärät

Tarjoamalla vammaisille henkilöille mahdollisuuden aktiiviseen elämään pystytään nostamaan heidän elämän tasoaan sekä lisäämään tätä kautta heidän hyvinvointiaan tasavertaisina kuntalaisina. Erilaisten mahdollisuuksien laajentamisella vammaiset henkilöt ja heidän omaisensa voivat valita tavan jokapäiväiseen elämäänsä, joka lisää yhdenvertaisuutta. Järjestettävään vapaa-ajan toimintaan voi kuulua esimerkiksi kokkursseja, leipomista, käsitöitä, askartelua tai taidenäyttelyn järjestämistä, liikuntaa ja yhteistä toimintaa luonnossa. Lisäksi asumisyksikkö Myötätuulen päivätoimintaa tulee tulevaisuudessa kehittää esimerkiksi edellä mainitulla tavalla.

Tavoitteet	Toimenpiteet	Aika	Vastuutaho	Mittari
Purkaa ostopalveluina järjestettyä kehitysvammaisten erityishuoltoa	Erytishuollon palveluiden laajentaminen kunnan omaksi toiminnaksi	Jatkuvana vuodesta 2014 alkaen	Perusturvajohtaja/vammaistyön henkilöstö	Järjestetyt erityishuollon palvelut

Erytishuollon palveluiden keskittämisellä kunnan omaksi toiminnaksi saavutetaan kustannustehokas ja inhimillinen ratkaisu, jolla palvelut saadaan lähemmäs paikallisten kehitysvammaisten kotia.

Tavoitteet	Toimenpiteet	Aika	Vastuutaho	Mittari
Asumispalveluiden järjestäminen Säskylässä entistä kattavammin	Oman asumisyksikön toiminnan laajentaminen	Vuosien 2013–2020 välisenä aikana	Perusturvajohtaja/vammaistyön henkilöstö	Asukkaita kunnan omissa yksiköissä

Omalla asumisyksiköllä varmistetaan säkyläläisten vammaisten henkilöiden sijoittuminen mahdollisimman lähelle omaisia, tuttavuja ja kotiseutua. Yksiköllä pystytään näin edistämään vammaisten hyvinvointia ja tuottamaan kustannustehokas ratkaisu hyvin järjestettynä.

## Lähteet

Tapio Rätty (2010) Vammaispalvelut – vammaispalvelujen soveltamiskäytäntö

Sosiaali- ja terveysministeriö (2010) Vahva pohja osallisuudelle ja yhdenvertaisuudelle – Suomen vammaispoliittinen ohjelma VAMPO 2012–2015. STM 2010:4

Ulkoasianministeriö: <http://formin.finland.fi/>

Valtion talouden tarkastusvirasto (2011) Vammaispalvelut muuttuvassa kunta- ja palvelurakenteessa. Valtion talouden tarkastusviraston tuloksellisuustarkastuskertomukset 221/2011