



YSA 204684



**PÄÄTÖS**  
1.12.2008  
LOS-2008-L-1329-251

**ASIA** Luonnonsuojelualan perustaminen

**HAKIJA** Raija ja Juha Muinonen

### VIREILLETULOAIKA

26.11.2008

**KOHDE** Kunta: Eura (050)  
Kylä: Auvainen (401)  
Tila : Perintömetsä 3:32  
Lainhuuto: 26.6.2002  
Kohde: Vahe

### ALUEEN KUVAUS

Euran perintömetsä muodostaa pinnanmuodoiltaan ja kosteusoloiltaan vaihtelevan ja pienipiirteisen kokonaisuuden. Länsiosan kalliot ovat hakkaamatonta, kuivan kankaan kalliomännikköä, jossa aluskasvillisuudessa tavataan kanervaa ja puolukkaa. Kallionlaki on harvapuustoinen, jossa on muutamia pienehköjä maapuita. Koillisosan suopainanteessa kasvaa muun muassa suopursua, tupasvillaa, karpaloa, juolukkaa, mustikkaa, variksenmarjaa, puolukkaa, kanervaa sekä karhun- jarahkasammalia. Kuviolta puuttuvat lahopuut kokonaan. Kuvion länsipuolella on pienialainen, nuorehko männikkö. Alueen keskiosa on yleisilmeeltään tuoretta mustikkatyypin kangasta, jossa valtapuustona kasvaa kuusi. Pohjakerroksessa kasvavat karhun- ja rahkasammaleet ilmentävät alueen kosteutta. Pensaskerroksessa kasvavat kuusen, koivun ja pihlajan taimet. Oravanmarja, metsätähti, metsälauha, mustikka, puolukka, kevätpiippo, metsämaitikka, vanamo, valkovuokko ja käenkaali kasvavat kenttäkerroksessa. Kuviolla on myös pieni, avoimempi kostea notko, jossa kasvaa muun muassa alvejuurta sekä pieniä kuusia ja koivuja. Kuviolla on muutamia lahopuita sekä maassa että pystyssä. Alueen länsiosan läpi kulkee luode-kaakkoissuunnassa vanha, heinittynyt metsätie. Metsätiellä jo osin metsän reunoilla kasvaa valoisan paikan kasveja, kuten vadelmaa, maitohorsmaa, koiranputkea ja metsämaitikkaa. Metsätien eteläpuolella kasvillisuustyyppi on niin ikään tuoretta kangasta, mutta alue on sekapuustoisempaa ja kosteusoloiltaan hieman kuivempaa kuin tien pohjoispuolella. Alueen kokonaispinta-ala on n. 4,6 ha.

### YMPÄRISTÖKESKUKSEN PÄÄTÖS

Rauhoituksen tarkoituksena on arvokkaan luontokohteen luonnonarvojen säilyttäminen ja hoitaminen. Ympäristökeskus suostuu hakemukseen ja määrää siinä tarkoitettun alueen rauhoitetuksi luonnonsuojelualueeksi, jolla on voimassa seuraavat rauhoitusmääräykset:

## **RAUHOITUSMÄÄRÄYKSET**

### **1. Alueella on kielletty**

- . ojiin kaivaminen, vesien perkaaminen ja patoaminen sekä kaikenlainen muu maa- ja kallioperän peittäminen vahingoittaminen, muuttaminen ja sen aineiden ottaminen
- . metsänhakkuu
- . muu kasvien ja kasvinosien ottaminen ja vahingoittaminen
- . selkärankaisten eläinten tappaminen, pyydystäminen, häiritseminen ja pesien vahingoittaminen, sekä selkärangattomien eläinten pyydystäminen keräämistä varten
- . rakennusten, laitteiden, teiden ja polkujen rakentaminen
- . tulentekeä, telttailu ja muu leirielämä
- . liikkuminen moottoriajoneuvoilla
- . koirien irtipäästäminen
- . roskaaminen
- . kaikenlainen muu toiminta joka saattaa muuttaa alueen maisemakuvaa tai vaikuttaa epäedullisesti alueen kasvillisuuden ja eläimistön säilymiseen

### **2. Edellä olevien säännösten estämättä**

- . saadaan alueella metsästä hirvieläimiä.
- . saadaan alueella marjastaa ja sienestää.
- . tieteellisessä tai opetuksellisessa tarkoituksessa voidaan tappaa tai pyydystää eläimiä sekä ottaa kasveja ja kasvinosia sekä kivennäisnäytteitä Lounais-Suomen ympäristökeskuksen luvalla.

### **Rauhoitusmääräyksistä poikkeaminen**

Edellä olevista määräyksistä saadaan Lounais-Suomen ympäristökeskuksen hyväksymän suunnitelman mukaan poiketa, mikäli se on luonnonsuojelualueen hoidon ja käytön kannalta perusteltua.

### **Hoito- ja käyttösuunnitelma**

Alueelle voidaan laatia hoito- ja käyttösuunnitelma, joka sisältää maanomistajan ja ympäristökeskuksen hyväksymät tarpeelliset toimet luonnonympäristöjen ennallistamiseksi, hoitamiseksi ja säilyttämiseksi. Hoidon toteuttamisesta sovitaan erillisellä sopimuksella.

## KORVAUSMENETTELY

Rauhoituksen edellytyksenä on luonnonsuojelulain 24 §:n mukainen korvaus, jonka suuruudeksi hakija on hyväksynyt 22000 euroa. Rauhoituskorvaus maksetaan Metsovaroista. Korvaus suoritetaan 20 päivän kuluessa tämän päätöksen saatua lainvoiman.

## PERUSTELUT

Luonto- ja maisema-arvoiltaan merkittävän kohteen säilyminen voidaan parhaiten turvata luonnonsuojelualan perustamisella.

## SOVELLETUT LAINKOHDAT

Luonnonsuojelulaki 10 §, 21 §, 24 §, 61 § ja 70 §.

## PÄÄTÖKSEN KUULUTTAMINEN JA RAUHOITUKSEN MERKITSEMINEN MAASTOON JA KIINTEISTÖREKISTERIIN

Tämä päätös kuulutetaan kunnallisesta kuulutuksista säädettyssä järjestyksessä Euran kunnassa. Päätöksestä tehdään merkintä kiinteistörekisteriin ja tilan kartalle. Ympäristökeskus vastaa alueen merkitsemisestä maastoon.


## MUUTOKSENHAKU

Ympäristökeskuksen päätökseen tyytymätön saa hakea siihen muutosta Turun hallinto-oikeudelta kirjallisella valituksella. Valitusosoitus liitteenä.

Tarkastaja

  
Maria-Leena Lamminen

Tarkastaja

  
Juha Routamaa

LIITTEET

Karttoja 2 kpl  
Valitusosoitus

PÄÄTÖS

Raija ja Juha Muinonen saantitodistuksin  
Lounais-Suomen ympäristökeskus

TIEDOKSI

Ympäristöministeriö  
Euran kunta  
Varsinais-Suomen Liitto  
Varsinais-Suomen maanmittaustoimisto  
Varsinais-Suomen luonnonsuojelupiiri  
Lounais-Suomen metsäkeskus

Suoritemaksutta

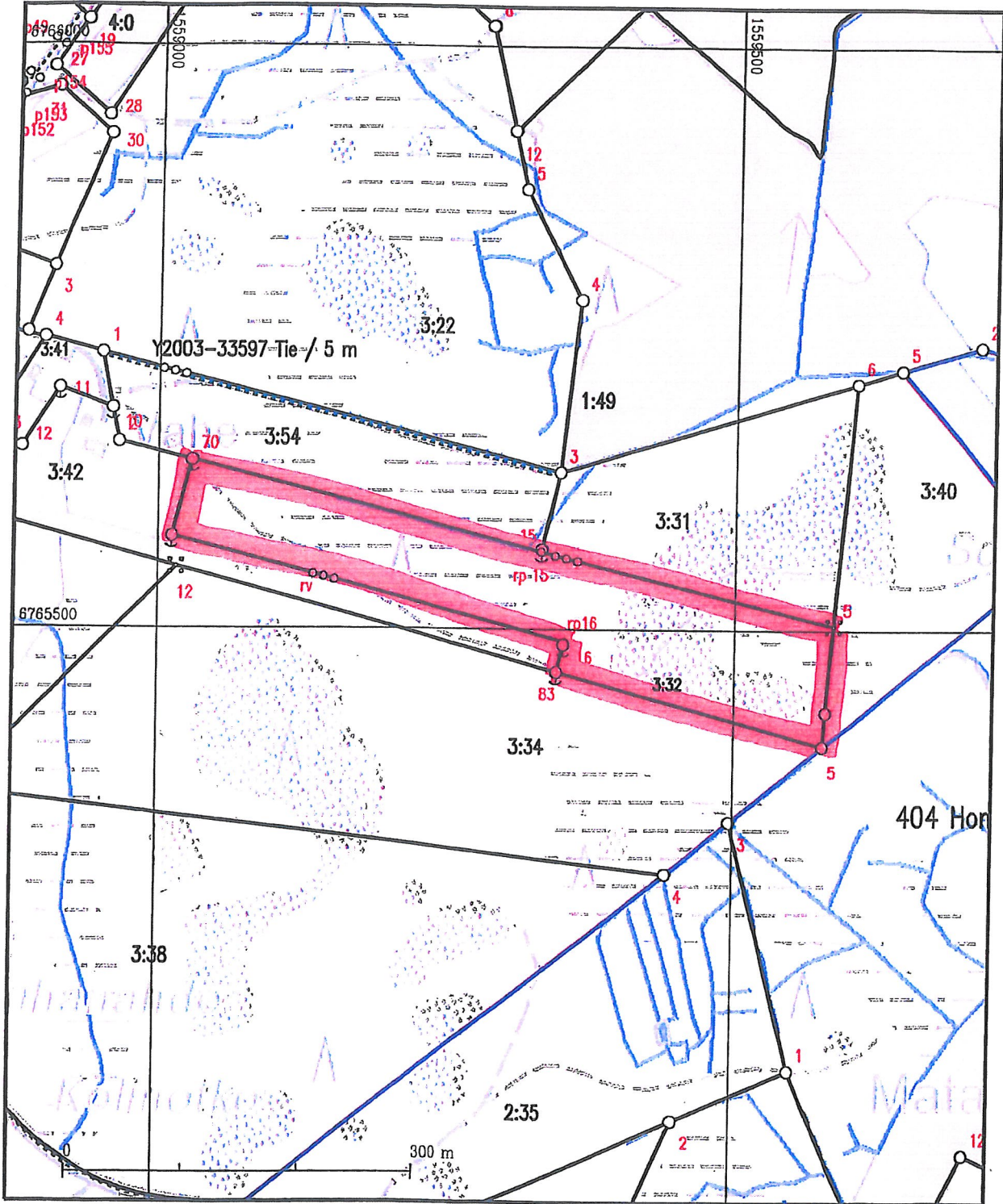


KARTTATULOSTE  
113306D3

2008-06-11

MAANMITTAUSLAITOS  
LANTMÄTERIVERKET

# LUONNONSUOJELUVALUE



Kartan sijaintitiedoissa voi olla epätarkkuuksia. Kiinteistön tarkka alueellinen ulottuvuus selvittää toimitusasiakirjoista ja maastosta.

Mittakaava 1:5000

TÄMÄ KARTTA LIITTYY LONNAIN-SUOMEN YMPÄRISTÖKESKUKSEN  
TÄNÄÄN ANTAMAAN PÄÄTÖKSEEN NRO LO8-2008-L-1329-251  
TUROSSA 1.12.2008

TARKKAITA

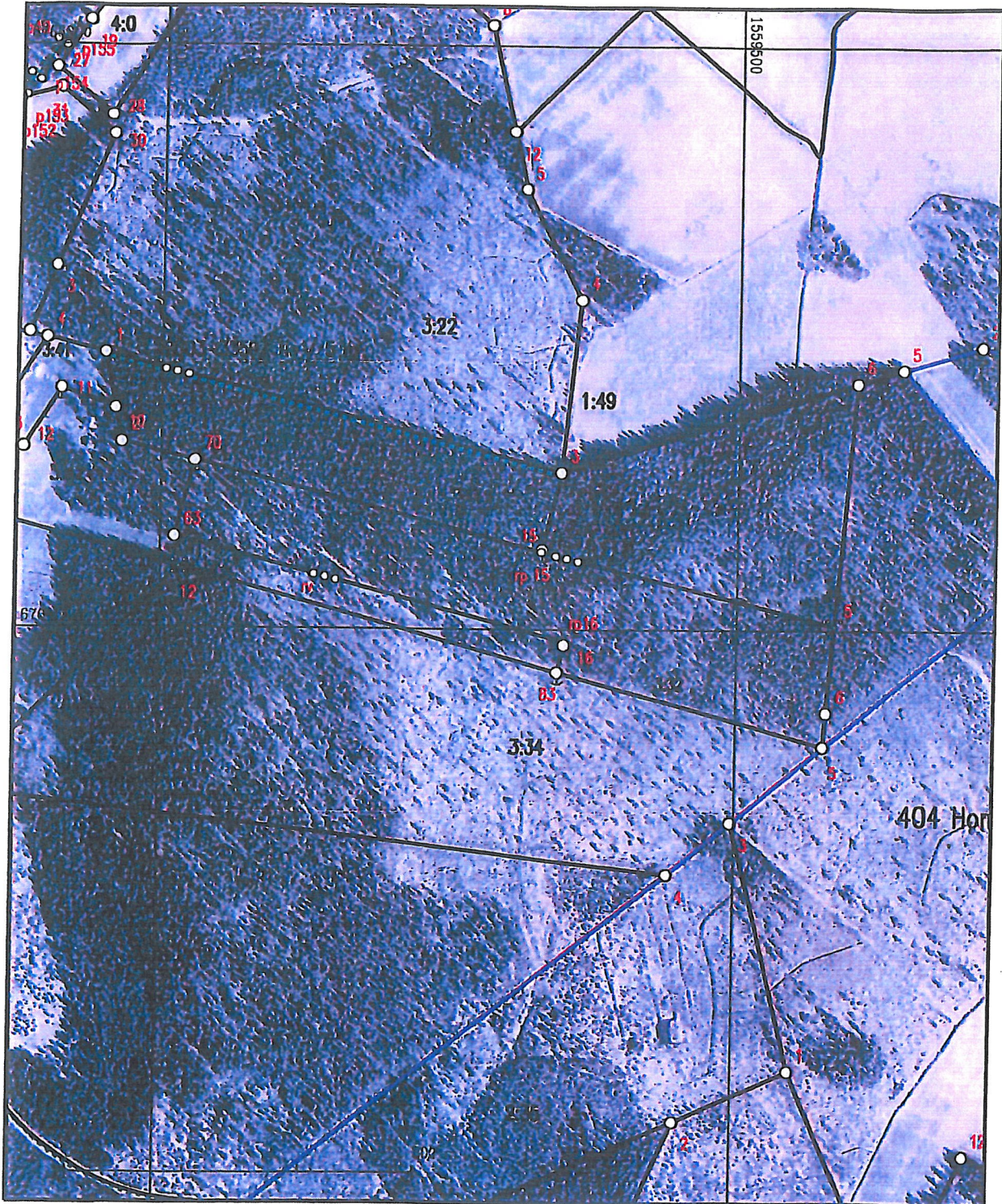
*Mika Rontama*  
SIHÄ PÄÄTTÄMÄ



KARTTATULOSTE  
11330603

2008-06-11

MAANMITTAUSLAITOS  
LANTMÄTERIVERKET



Kartan sijaintitiedoissa voi olla epätarkkuuksia. Kiinteistön tarkka alueellinen ulottuvuus selvittää toimitusasiakirjoista ja maastosta.

Mittakaava 1:5000