



## **SÄKYLÄN KUNTA**

### **RASKINTIEN RANTA-ASEMAKAAVA JA RANTA-ASEMAKAAVAN MUUTOS**

#### **Koskee kiinteistöjä ja määräälaa:**

783-401-13-34 Toukola  
783-401-1-71 Toukola II  
783-401-1-104 Kiila I  
783-401-13-45 Kiila II  
783-404-302-M610

### **OSALLISTUMIS- JA ARVIOINTISUUNNITELMA**

**2.3.2015**

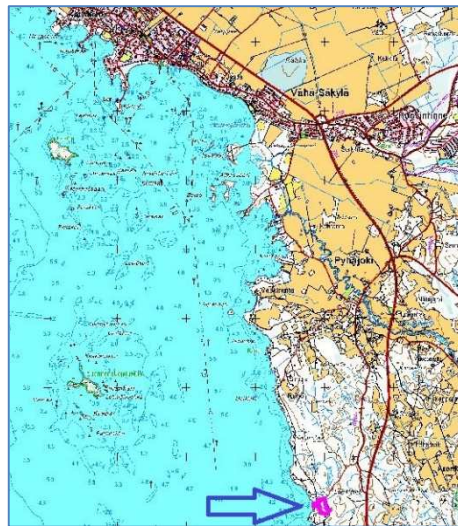
**Nosto Consulting Oy**

## OSALLISTUMIS- JA ARVIOINTISUUNNITELMA

Raskintien alueelle laaditaan ranta-asemakaava ja ranta-asemakaavan muutos. Osallistumis- ja arviointisuunnitelma esittelee kaavan laadinnan lähtökohtia, sisältöä ja tavoitteita sekä sisältää suunnitelman siitä, miten kaavan laadinnan aikana kuullaan osallisia sekä suunnitelman siitä, mitä kaavan vaikutuksia tullaan arvioidaan.

### Suunnittelualue

Suunnittelualue sijaitsee Säkylän kunnassa noin 10 kilometriä kuntakeskuksesta etelään.



Alueen sijainti (ei mittakaavassa)

Sisältää Maanmittauslaitoksen aineistoa ([www.maanmittauslaitos.fi/avoindata\\_lisenssi\\_versio1\\_20120501](http://www.maanmittauslaitos.fi/avoindata_lisenssi_versio1_20120501))



Suunnittelualueella on rakennettuna vapaa-ajanasunto, ranta-sauna ja talousrakennus.

Suunnittelualue rajoittuu Pyhäjärveen, ja muunnettua rantaviivaa on noin 40 metriä.

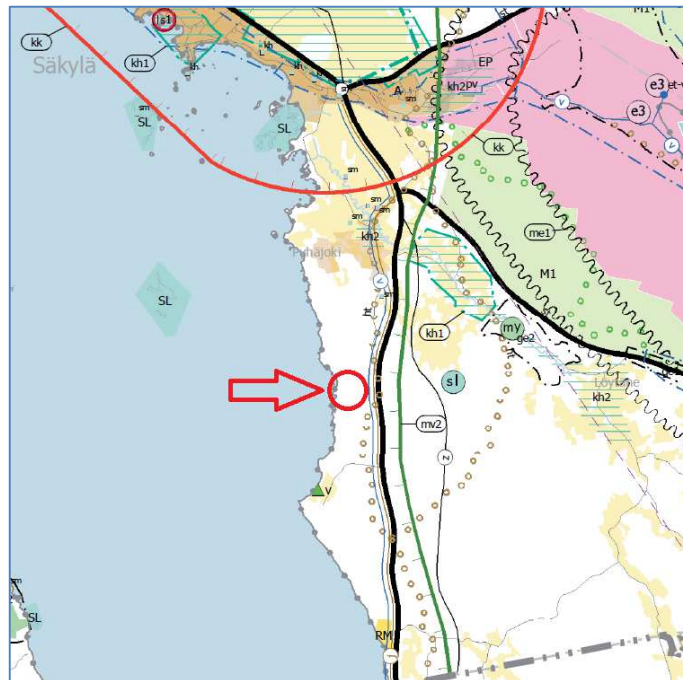
## Tavoite

Laadittavan ranta-asemakaavan ja ranta-asemakaavamuutoksen tavoitteena on siirtää nykyisen loma-asunnon rakennusoikeus kauemmaksi rantaviivasta ja korottaa RA-alueen rakennusoikeus muuttuneen tilanteen mukaiseksi, mahdollistaa savusaunan rakentaminen nykyisen saunarakennusoikeuden kohdalle sekä osoittaa maa- ja metsätaloutta palvelevalle talousrakennukselle/varastolle rakennusoikeus taustamaastoon.

## Suunnittelun lähtökohdat, tehdyt selvitykset ja aiemmat suunnitelmat

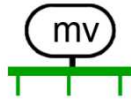
### Kaavatilanne

Maakuntavaltuusto hyväksyi *Satakunnan maakuntakaavan* kokouksessaan 17.12.2009. Ympäristöministeriö on vahvistanut maakuntakaavan 30.11.2011. Maakuntakaava on tullut voimaan korkeimman hallinto-oikeuden päätöksellä 13.3.2013.



Ote maakuntakaavasta (ei mittakaavassa)

Maakuntakaavassa suunnittelualueelle tai sen välittömään läheisyyteen kohdistuvat seuraavat merkinnät:



### **MATKAILUN KEHITTÄMISVYÖHYKE**

(-2) Merkinnällä osoitetaan merkittävät kulttuuriympäristö- ja maisemamatkailun kehittämisen kohdevyöhykkeet.

#### *Suunnittelumääräys*

Vyöhykkeiden sisällä toteutettavassa alueidenkäytön suunnittelussa on kiinnitettävä erityistä huomiota matkailuelinkeinojen ja virkistyspalveluiden kehittämiseen. Suunnittelussa on otettava huomioon toteutettavien toimenpiteiden yhteensovittaminen kulttuuri-, maisema- ja luonnonvaroihin sekä olemassa oleviin elinkeinoin ja asutukseen.

Matkailuun liittyviä toimintoja suunniteltaessa ja vyöhykkeen vetovoimaisuutta kehitettäessä tulee ottaa huomioon vyöhykkeen erityisominaisuudet ja niiden ominaispiirteiden säilyttäminen.



### **NATURA 2000 -VERKOSTOON KUULUVA ALUE**

Merkinnällä osoitetaan valtioneuvoston päätösten mukaisesti Natura 2000 -verkostoon kuuluvat alueet.

Lisäksi rantarakentamista koskee suunnittelumääräys:

Rantojen suunnittelussa tulee ottaa huomioon, että rakentaminen suunnitellaan ensisijaisesti sijoitettavaksi sietokyvyltään kestäville ranta-alueille, turvaten kullakin vesistöalueella riittävät yleiset virkistyskäyttömahdollisuudet ja yhtenäisen vapaan ranta-alueen varaaminen rannan suunnittelussa. Suunnittelussa on turvattava myös maankohoamisrannikolle ominaisten luonnon kehityskulkujen alueellinen edustavuus.

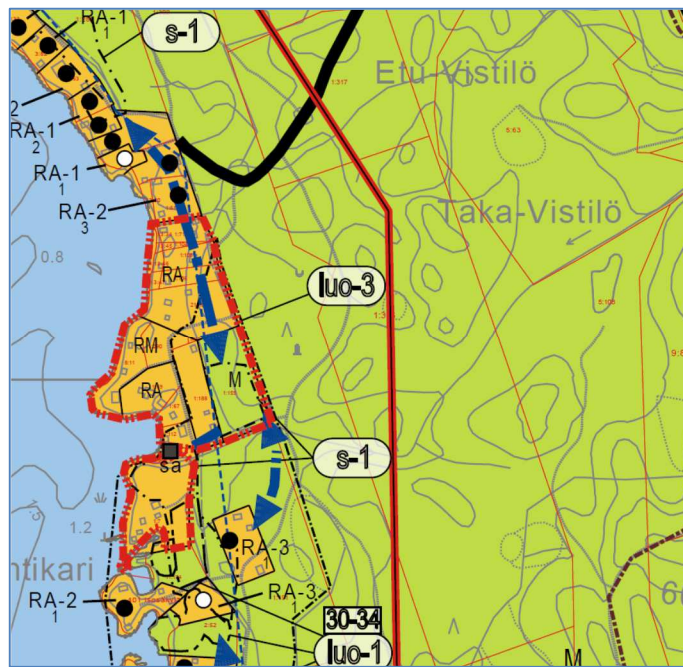
Rantojen suunnittelussa tulee ottaa huomioon rakennusoikeuden, yhteiskäyttöalueiden ja yleisten alueiden tasapuolinen jakautuminen eri maanomistajille, palvelujen kohtuullinen saavutettavuus ja vesihuollon järjestäminen.

Omarantaisen loma-asutuksen mitoitus tulee sijoittua välille 0-8 loma-asuntoa mitoitusrantaviivakilometriä kohti. Yhteisranta-asutuksena mitoitus voi olla perustellusti suurempi.

### Yleiskaava

Suunnittelualueella ei ole voimassa oikeusvaikutteista *yleiskaavaa*.

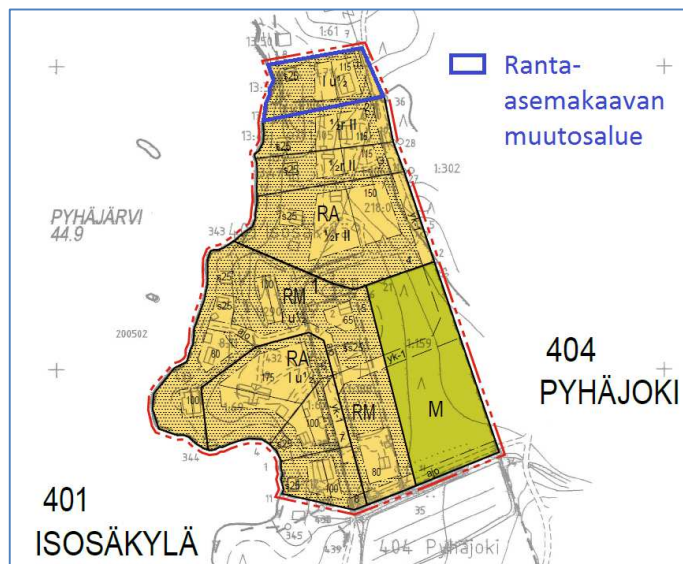
Säkylän kunnanvaltuusto on päättänyt 11.12.2012 § 57 käynnistää Säkylän osayleiskaavan laadinnan. Suunnittelualue kuuluu laadittavan osayleiskaavan alueeseen. Osayleiskaava on edennyt luonnosvaiheeseen.



Ote Säkyliikari-alueen osayleiskaava-alueesta (12.6.2014), ei mittakaavassa

#### Ranta-asemakaava

Ranta-asemakaavan muutosalueella on voimassa Raskintien ranta-asemakaava, mikä on hyväksytty Säkyliikari-alueen kunnanvaltuustossa 10.11.2008 ja on tullut voimaan korkeimman hallinto-oikeuden päätöksellä 20.6.2011.



Ote muutettavasta ranta-asemakaavasta (ei mittakaavassa)

### Rakennusjärjestys

Säkylän kunnan rakennusjärjestys (Pyhäjärvisuodun rakennusjärjestys) on hyväksytty Säkylän kunnanvaltuustossa 12.12.2011, ja se on tullut voimaan 17.1.2012.

### Luontoselvitys

Käynnissä olevan Säkylän osayleiskaavatyön yhteydessä suunnittelualueesta on laadittu vuonna 2013 luontoselvitys (Faunatica Oy), mitä hyödynnetään ranta-asemakaavan laadinnassa.

### Kaavan pohjakartta

Suunnittelualueelta on laadittu virallinen kaavan pohjakartta mittausluokassa 3, mittakaava 1:2000. Kartan on laatinut Kiinteistö ja Mittaus Oy, ja se on hyväksytty Maanmittauslaitoksessa 9.6.2005. Pohjakarttaa täydennetään kaavatyön aikana puuttuvilta osin, niin että se täyttää maankäyttö – ja rakennuslaissa ranta-asemakaavan pohjakartalle asetetut vaatimukset.

### Rakennuskiellot

Kaava-alueella ei ole rakennuskieltoa.

## **Tehtävät selvitykset**

Suunnittelualueelle laaditaan seuraavat selvitykset:

- Nykytilanne

## **Osalliset**

Suunnittelutyön osallisia ovat ainakin:

- suunnittelualan maanomistajat, naapurikiinteistöjen maanomistajat sekä mahdolliset vuokra-alueen haltijat
- kunnan hallintoelimet: tekninen toimi, rakennusvalvonta, palo- ja pelastustoimi, kunnan elinkeino-, ympäristö- ja vapaa-aikatoimet
- viranomaiset: Varsinais-Suomen ELY-keskus, Satakuntaliitto

## **Vaikutusalue**

Suunnittelualan lisäksi kaavan vaikutusalueeseen kuuluvat välittömässä läheisyydessä olevat muut kiinteistöt ja vesialue.

## Osallistuminen

Suunnittelutyön alkuvaiheessa on järjestetty \_\_.\_\_.2015 aloitusvaiheen viranomaisneuvottelu, jossa on käsitelty osallistumis- ja arviointisuunnitelma.

Kaavaprosessin aikana osalliset voivat esittää mielipiteitä kaavan sisältöön. Tarvittaessa osallisilla on mahdollisuus neuvotella kaavan laatijan kanssa.

## Suunnittelutyön kulku

Osallistumis- ja arviointisuunnitelma ja kaavan valmistelumateriaali asetetaan samanaikaisesti nähtäville 30 päivän ajaksi kunnan ilmoitustaululle. Nähtävillä olosta ja kaavatyön vireilletulosta kuulutetaan kunnan alueella ilmestyvässä lehdessä, jossa kunnan viralliset ilmoitukset julkaistaan. Maanomistajille ja rajanaapureille lähetetään tieto nähtävillä olosta kirjeitse. Kunta pyytää viranomaisilta lausunnot kaavaluonnoksesta. Osallistumis- ja arviointisuunnitelmasta sekä kaavan valmistelumateriaalista osallisilla ja on mahdollisuus ilmaista mielipiteensä suullisesti tai kirjallisesti kuntaan tai kaavan laatijalle.

Kaavaehdotus asetetaan nähtäville kunnan ilmoitustaululle 30 päivän ajaksi. Nähtävillä olosta ilmoitetaan kunnan ilmoituskäytännön mukaan. Maanomistajille ja rajanaapureille lähetetään tieto nähtävillä olosta kirjeitse.

Kunta pyytää viranomaisilta lausunnot kaavaehdotuksesta.

Ranta-asemakaava hyväksytään Säkylän kunnanvaltuustossa. Hyväksymistä koskevasta päätöksestä on mahdollista valittaa Turun hallinto-oikeuteen.

## Viranomaisyhteistyö

Aloitusvaiheessa ja ehdotuksen nähtävillä olon jälkeen järjestetään tarvittaessa viranomaisneuvottelut.

Kaavaluonnos ja kaavaehdotus lähetetään viranomaisille lausunnonle.

## Arvioitavat vaikutukset

Kaavaa arvioidaan seuraavien ominaisuuksien osalta:

- Ympäristölliset vaikutukset
- Sosiaaliset vaikutukset
- Taloudelliset vaikutukset

- Mahdolliset muut vaikutukset

Vaikutuksista keskustellaan tarvittaessa viranomaisneuvottelujen yhteydessä. Lopullinen arviointi esitetään kaavaehdotuksen selostusosassa.

### **Tavoiteaikataulu**

- 1) Käynnistämisvaiheen viranomaisneuvottelu: maaliskuu 2015
- 2) Osallistumis- ja arviointisuunnitelma sekä kaavan valmistelumateriaali nähtävillä: huhti-toukokuu 2015
- 3) Kaavaehdotus nähtävillä: elo-syyskuu 2015
- 4) Viranomaisneuvottelu kaavaehdotuksesta (tarvittaessa): lokakuu 2015
- 5) Kunnanvaltuuston hyväksymispäätös: marraskuu 2015

### **Yhteystiedot**

Kaavan laatimisesta hyväksymiskäsittelyvaiheeseen asti vastaa Nosto Consulting Oy (y-tunnus 2343223-6).

#### Kaavan laatija:

Nosto Consulting Oy  
DI Pasi Lappalainen  
Purokatu 2 / 12, 21200 RAISIO  
puh. 0400 858 101, pasi.lappalainen@nostoconsulting.fi

#### Kunta:

Säkylän kunta  
Tekninen johtaja Tarmo Saarinen  
Rantatie 268, 27800 SÄKYLÄ  
puh. 044 517 1014, tarmo.saarinen@sakyla.fi

### **Palaute osallistumis- ja arviointisuunnitelmasta**

Osallistumis- ja arviointisuunnitelmaa koskevat parannusehdotukset voi osoittaa yllä nimetyille henkilöille kaavoitustyön aikana.

**Nosto Consulting Oy**