

LOUNAIS-SUOMEN
YMPÄRISTÖKESKUS
SYDVÄSTRA FINLANDS
MILJÖCENTRAL

PÄÄTÖS

Diaarinumero LOS-2007-L-94-251

Päiväys 27.12.2007

YSA 204168

**ASIA Koskeljärven luonnonsuojelun alueen perustaminen valtakunnallisen lintuvesien-
suojeluohjelman mukaiselle kohteelle Koskeljärvi (-Suomenperänjärvi) ja Vaal-
järvi LVO020042**

PERUSTETTAVA SUOJELUALUE

Koskeljärven luonnonsuojelun alue

Luonnonsuojelun alueen rajausta käy ilmi liitteenä olevasta kartasta. Alueen pinta-ala on noin 487 ha ja siihen kuuluvat seuraavat Euran kunnan (50) alueella sijaitsevat yhteiset vesialueet tai niiden osat:

Honkilahden kylän (404) Yhteinen vesialue 876:3

Komoisten kylän (409) Yhteinen vesialue 876:2

Lellaisten kylän (412) Yhteinen vesialue 876:1

Vaaljoen kylän (424) Yhteinen vesialue 876:1

ALUEEN KUVAUS

Euran kunnassa sijaitseva Koskeljärvi sisältyy valtioneuvoston 3.6.1982 hyväksymän lintuvesiensuojeluohjelman kohteeseen Koskeljärvi (-Suomenperänjärvi) ja Vaaljärvi LVO020042. Alue sisältyy myös Natura 2000 -verkoston kohteeseen Koskeljärvi FI 0200097.

Luonnonsuojelun alue muodostuu Koskeljärvien pohjoisosasta ja pääosasta Vaaljärveä. Koskeljärvi on maamme parhaita lintujärviä. Sen arvo on runsaan vesi- ja rantalinnuston lisäksi sen rakentamattomissa rannoissa.

Koskeljärvi on lintuvedeksi yllättävänkin karu järvi. Vesikasvillisuudesta puuttuvat suurempaa rehevyyttä osoittavat lajit, mikä kertoo asutuksen ja maatalouden tuoman ravinnelisen vähäisyydestä. Ainoa poikkeus on alkuperäisluontomme kuulumaton vesirutto, joka on vallannut järven pohjoisosat. Järven vesikasvillisuuden valtalajit ovat monenlaisissa vesissä runsaina kasvavia lajeja kuten ulpukka, keiholehti ja rantapalpakko. Kaikkialla järven pohjassa kasvaa mattomaisia sirppisammalkasvustoja, jotka järven eteläosassa jo tukahduttavat muuta vesikasvillisuutta. Koskeljärven keskisyvyys on alle metrin.

Koskeljärven linnusto on erittäin runsas ja lajistollisesti hyvin monipuolinen. Huomiota kiinnittää tikkojen runsaus, sillä kaikki Lounais-Suomen kuusi tikkalajia kuuluvat pesimälinnustoon (käenpiika, harmaapäätikka, käpytikka, palokärki, pikkutikka, pohjantikka). Lehtimetsien runsaudesta kertoo myös käen, mustarastan ja sirittäjän runsaus. Muita runsaana pesiviä lajeja ovat lehtokerttu, pajulintu, harmaasiippo, metsäkivinen, punarinta, laulu- ja punakylkirastas, talitiainen, peippo ja vihervarpunen.

Koskeljärven vedenpintaa nostettiin 1991. Seuraavana kesänä vesilinnusto taantui, mutta runsastui vähitellen tämän jälkeen. Linnusto pysyi sen jälkeen runsaana muutaman vuoden. Yksittäisistä lajeista runsastuivat tavi, tukkasotka ja punasotka, mutta yksikään yleisempi laji ei taantunut. Kantojen runsastumisen selityksenä on ilmeisesti pinnannoston takia vedessä lahoava kasviaines, jota hyödyntävät surviaissääsket ja vesisiirat sekä niitä syövät selkärangattomat. Näin vesilinnuille on tarjolla runsaammin ravintoa, mikä näkyy vahvistuvina pesimäkantoina. Uusin Koskeljärveä koskeva linnustaselvitys on vuodelta 2002 ja se osoittaa vesilintukantojen palanneen järvelle ominaiselle tasolle. Järvellä pesi selvityksen mukaan 11 vesilintulajia. Runsaimpia lajeja olivat telkkä, tavi, sinisorsa ja härkälintu. Harvinaisempia vesilintuja edustivat mm. kuikka, laulujoutsen ja heinätavi.

Koskeljärven lorkkilintukannat ovat pysyneet vakaina. Kalatiira on vähitellen runsastunut ja uutena pesimälajina saapui 1996 pikkulokki sekakoloniaan naurulokkien kanssa. Esiintymisessään oikullinen pikkulokki ei kuitenkaan pesinyt järvellä 2002.

Luhtalinnustossa näkyvät samat muutokset kuin Suomessa yleisemminkin eli matalia rantaniittyjä suosivat lajit ovat vähentyneet ja ruovikoiden ja pensaikkojen lajit ovat runsastuneet. Liro, taivaanvuohi ja keltävästäräkki ovat selvästi taantuneet, mutta ruokojä rytikerttunen ovat runsastuneet selvästi ja nimenomaan järven keskiosissa. Pajusirkun pesivä kanta on erittäin runsas. Ruovikoiden pesimälinnustoon kuuluvat myös ruskosuohaukka ja kaulushaikara.

Koskeljärven länsipuolella sijaitsee alueeseen kuuluva Vaaljärvi, joka on matalarantainen lintujärvi. Se rajoittuu länsilaidaltaan viljelyksiin ja itä- ja pohjoislaidoiltaan metsiin ja suohon.

ASIAN VALMISTELU

Lounais-Suomen ympäristökeskus järjesti 11.12.2007 yleisötilaisuuden, jossa käytiin keskustelua ja selostettiin alueen suojeluperusteita sekä lintuvesien suojeluohjelman toteuttamiseen ja luonnonsuojelun alueen perustamiseen liittyviä menettelytapoja. Kutsu tilaisuuteen lähetettiin kuulemiskirjeen yhteydessä alueen omistajille.

KUULEMINEN

Luonnonsuojelulain 24 §:n 3 momentin mukaisesti varattiin alueen maanomistajille tilaisuus tulla kuulluksi 12.11.2007 päivätyllä kirjeellä. Asiakirjat olivat nähtävillä Lounais-Suomen ympäristökeskuksessa ja Euran kunnassa 19.12.2007 saakka. Lisäksi nähtävillä olosta ilmoitettiin kuulutuksella virallisessa lehdessä ja asianomaisten virastojen ilmoitustauluilla.

MUISTUTUKSET, KANNANOTOT JA LAUSUNNOT

Nähtävillä olon aikana jätettiin neljä muistutusta.

Koskeljärven kalastusyhdistys on huolissaan siitä, että luonnonsuojelualue heikentää kalastusmahdollisuutta järvellä. Venevalkamat jäävät hoitamatta ruoppauskiellon ja maamassojen pois kuljettamisen takia. Tästä johtuen oletetaan kalastuksen vähenevän. Myös hoitoniittämisen katsotaan vaikeutuvan, vaikka hoitoa tulisi edistää kulkemisen ja kalastuksen helpottamiseksi. Muistutuksen mukaan vesiruttoa on alkanut kulkeutua joen tuomana Paattamajärvestä Uhratunlahteen. Rauhoitus heikentää ruohon poistamismahdollisuutta. Hoitotoimet tulisi muistutuksen mukaan huomioida suojelualueen perustettaessa.

Komoisten osakaskunta ehdottaa rauhoitusmääräyksissä otettavaksi huomioon Koskeljärven patojen, ojien ja patolaitteiden kunnossapito ja hoito, koska määräykset eivät toimenpidettä selkeästi salli.

Eurajoen – Lapijoen kalastusalue on todennut kalastus- ja virkistyskäytön vaarantuvan, koska Metsähallituksen rakentamat venevalkamat vaativat kunnossapitoa ja mahdollisesti ruoppausta. Muistuttaja katsoo, että olemassa olevien venevalkamien hoito on jätettävä metsähallituksen tehtäväksi, koska yksityiset eivät voi saada alueelle kunnostuslupia.

Honkilahden Eräveikot on antanut suojelun alueen perustamisesta kannanoton, jossa todetaan, että Koskeljärvi on ollut paikkakuntalaisten merkittävä virkistys-, kalastus- ja metsästysalue. Kannanotossa esitetään, että nämä toiminnot tulisi säilyttää paikkakuntalaisten oikeuksina nykyisellään nyt perustettavassa suojelun alueessa ja myös tulevaisuudessa.

Euran kunta on antanut asiassa lausunnon, jonka mukaan kunnalla ei ole huomauttamista asian johdosta.

YMPÄRISTÖKESKUKSEN PÄÄTÖS

Ympäristökeskus perustaa Koskeljärven luonnonsuojelun alueen päätöksen liitteenä olevan kartan osoittamalle alueelle.

Luonnonsuojelun alueella ovat voimassa seuraavat rauhoitusmääräykset:

1. Alueella on kielletty

- ojien kaivaminen, veneväylien tekeminen, ruoppaaminen, vesien perkaaminen ja patoaminen sekä kaikenlainen muu maa- ja vesialueen peittäminen, vahingoittaminen ja maa-ainesten ottaminen
- kasvien ja kasvinosien ottaminen ja vahingoittaminen
- selkärankaisten eläinten tappaminen, pyydystäminen, häiritseminen ja pesien vahingoittaminen sekä selkärangattomien eläinten pyydystäminen keräämistä varten
- rakennusten, rakennelmien, laitteiden, teiden ja polkujen rakentaminen

2. Edellä olevien säännösten estämättä saa alueella

- harjoittaa metsästyslain mukaista metsästystä ja kalastuslain mukaista kalastusta
- sienestää ja marjastaa
- säilyttää rantaniityt avoimena niittämällä ja laiduntamalla sekä rakentamalla laidunnuksen edellyttämät aidat ja muut rakennelmat
- käyttää ja ylläpitää olemassa olevia patoja, patorakennelmia sekä ojia ja sijoittaa ylläpidosta aiheutuvat kaivumassat ojan reunaan.
- käyttää ja ylläpitää olemassa olevia laitureita, uimapaikkoja, venevalkamia ja veneväyliä edellyttäen, että poistettava kasvillisuus ja ruoppausmassat sijoitetaan luonnonsuojelun alueen ulkopuolelle
- tehdä olemassa olevien viranomaispäätösten ja -lupien mukaisia toimenpiteitä

3. Poikkeus rauhoitusmääräyksiin

Edellä olevista rauhoitusmääräyksistä saadaan Lounais-Suomen ympäristökeskuksen hyväksynnän suunnitelman mukaan poiketa, jos hanke ei aiheuta merkittävää haittaa alueen luonnonarvoille

PÄÄTÖKSEN PERUSTELUT

Kysymyksessä oleva alue sisältyy valtioneuvoston hyväksymään lintuvesiensuojeluohjelmaan. Koskeljärvi on kasvistoltaan ja eläimistöltään monipuolinen ja edustava lintuvesi. Alueen rauhoitusmääräykset eivät rajoita maankäyttöä enemmälti kuin aluetta koskevasta suojeluohjelmasta johtuu. Luonnonsuojelualan perustamisen edellytykset ovat olemassa.

Luonnonsuojelualan rauhoitusmääräyksiin kuulemisen jälkeen tehdyt tarkistukset

Rauhoitusmääräyksiä on kuulemisasiakirjoissa oleviin verrattuna muistutusten johdosta täsmennetty lisäämättä niiden rajoittavuutta.

Sallittuihin toimenpiteisiin on lisätty mahdollisuus käyttää ja ylläpitää venevalkamia, patoja ja patorakennelmia. Ylläpidon edellyttämä ruoppaus on mahdollinen.

Rauhoitusmääräysten vaikutusalue.

Rauhoitusmääräykset ovat voimassa vain perustetulla suojelualueella, eivät sen ulkopuolella. Tämän vuoksi suojelualan ulkopuolisia toimenpiteitä ja maankäyttömuotoja ei ole mahdollista rauhoitusmääräyksillä rajoittaa tai sallia.

Ruoppausmassojen sijoittaminen ja alueen hoito

Rauhoitusmääräysten vastaiset ja suojelualan perustamisen jälkeen tapahtuvat toimenpiteet, kuten muistutuksissa mainittu ruoppausmassojen sijoittaminen ja hoitoniitto, käsitellään tapaus kerrallaan joko yksittäisenä hankkeena tai maanomistajien ja ympäristökeskuksen yhteistyössä laatiman hoitosuunnitelman yhteydessä.

Ruoppausmassojen sijoittaminen tulee ensisijaisesti ratkaistavaksi ilmoitusmenettelyssä sovellettavan vesilain säännösten perusteella. Poikkeus rauhoitusmääräyksistä voidaan myöntää jos toimenpide ei aiheuta merkittävää haittaa alueen luonnonarvoille.

Niittämällä tehtävien hoitotoimien tulee kysymyksessä olevalla alueella perustua hyväksyttävissä olevaan suunnitelmaan, jotta suojelun tavoite voidaan turvata. Myös tässä tapauksessa poikkeus rauhoitusmääräyksistä voidaan myöntää jos toimenpide ei aiheuta merkittävää haittaa alueen luonnonarvoille.

Tällä päätöksellä ei ole mahdollista ottaa kantaa siihen, kenen vastuulle jää venevalkamien kunnossapito. Hoitovastuusta on mahdollista sopia vain käyttäjien ja omistajan välisellä sopimuksella.

Virkistys, kalastus ja metsästys

Virkistystä, kalastusta tai metsästystä ei rajoiteta. Virkistys, kalastus ja metsästys ovat alueella perinteisiä ja luonnontilaa vain tilapäisesti muuttavia maankäyttömuotoja, jotka eivät vaaranna kysymyksessä olevan alueen suojeluarvoa. Ne ovat myös maankäyttömuotoja, joita lintuvesien suojeluohjelman periaatteiden mukaisesti ei ole mahdollista rauhoitusmääräyksillä rajoittaa, ellei maanomistaja siihen suostu.

SOVELLETUT LAINKOHDAT

Luonnonsuojelulaki 10 §, 21 §, 24 §, 70§, 71§ ja 77 §.

PÄÄTÖKSEN TIEDOKSIANTO JA RAUHOITUKSEN MERKITSEMINEN MAASTOON JA KIINTEISTÖREKISTERIIN

Päätös annetaan tiedoksi hallintolain edellyttämällä tavalla yleistiedoksiantona. Päätöksestä tehdään merkintä kiinteistörekisteriin. Lounais-Suomen ympäristökeskus merkitsee luonnonsuojelun alueen maastoon.

MUUTOKSENHAKU

Tähän päätökseen tyytymätön saa hakea siihen muutosta Turun hallinto-oikeudelta kirjallisella valituksella. Valitusosoitus on liitteenä.

Osastopäällikkö



Outi Engström

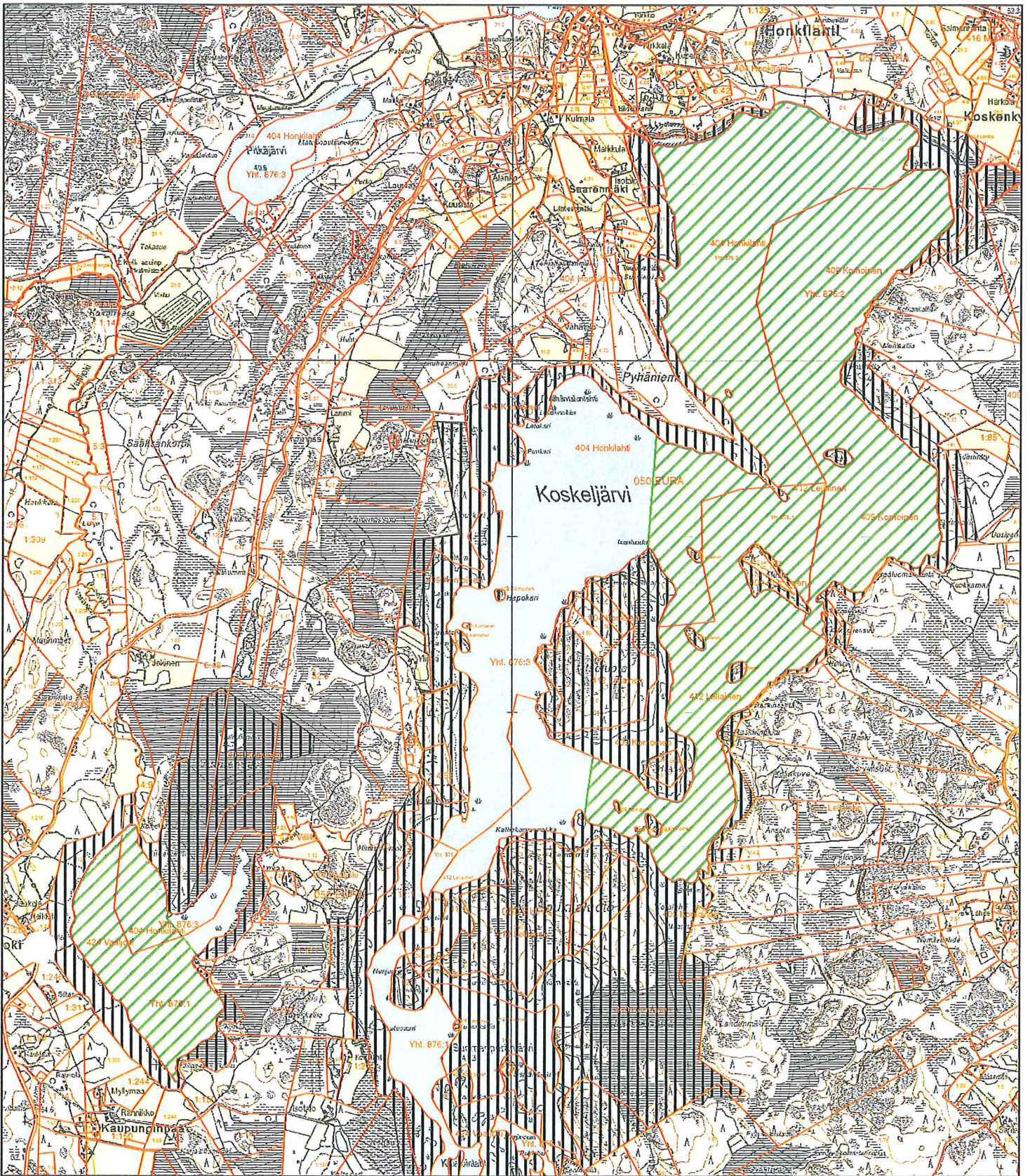
Tarkastaja





Maria-Leena Lamminen

LIITTEET

Kartta luonnonsuojelun alueesta
Selvitys korvausmenettelystä
Valitusosoitus
Jakelu



KOSKELJÄRVEN LUONNONSUOJELUALUE

-  luonnonsuojelualue
-  valtion omistus

Tämä kartta liittyy Lounais-Suomen ympäristökeskuksen tänään antamaan päätökseen Dnro kos 2007 L 94 257

Turussa 27-12 .2007 Esittelijä [Signature]

