



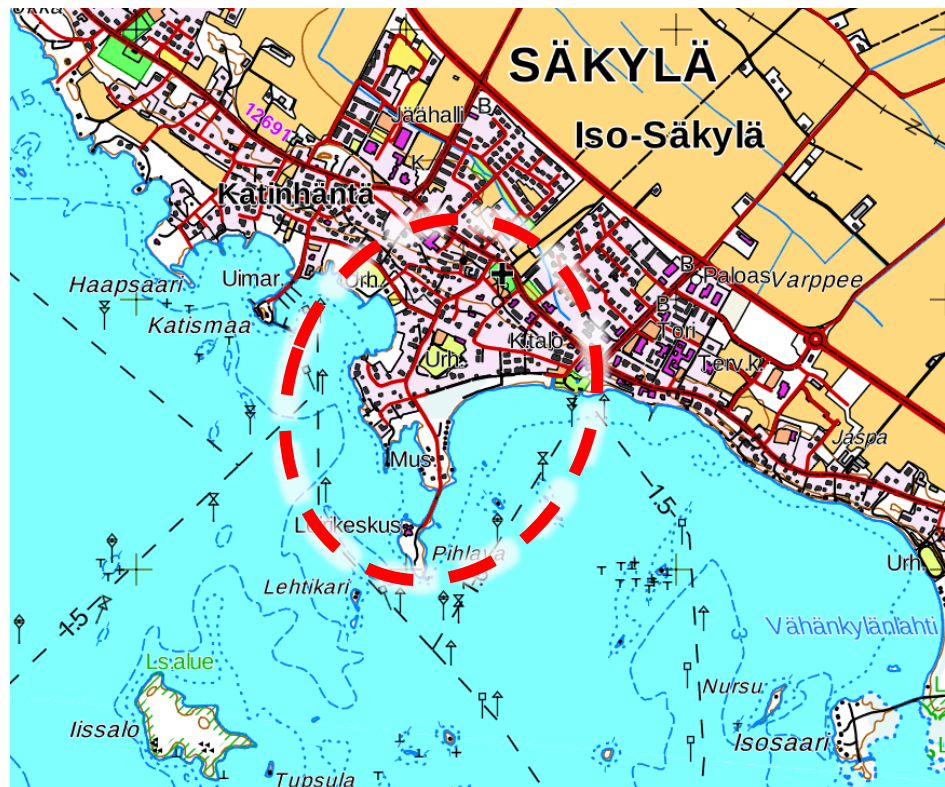
## OSALLISTUMIS- JA ARVIOINTISUUNNITELMA

### Kirkko-Lehmuun asemakaavan muutos ja laajennus

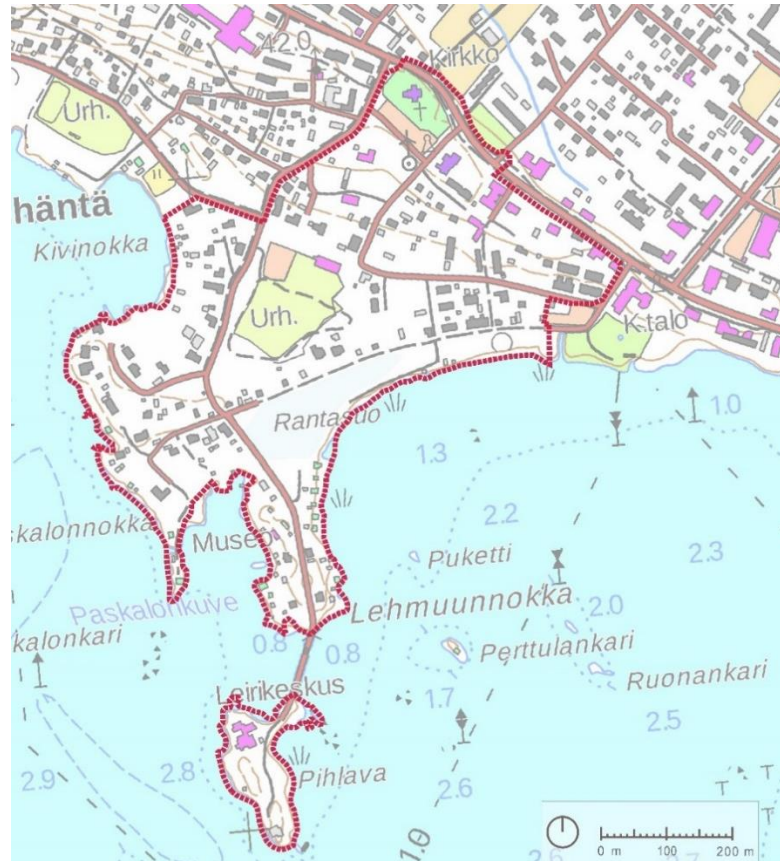
Säkyän keskustan länsipuolelle laaditaan asemakaavan muutos ja laajennus. Tämä osallistumis- ja arviointisuunnitelma esittelee kaavan laadinnan lähtökohtia, sisältöä ja tavoitteita sekä sisältää suunnitelman siitä, miten kaavan laadinnan aikana kuullaan maanomistajia, asukkaita ja muita osallisia sekä suunnitelman siitä, mitä kaavan vaikutuksia tullaan arvioimaan.

### Suunnittelualue

Kaavoitettava alue sijaitsee Säkyän keskustan länsipuolella. Alue rajautuu osin Rantatiehen ja Lehmuuntiehen sekä Pyhäjärveen. Suunnittelualueen laajuus on noin 33 hehtaaria.



Kuva: Asemakaavoitettavan alueen sijainti.



Kuva 1: Asemakaavoitettavan alueen alustava rajaus. Aluerajausta voidaan tarkistaa suunnittelun edetessä.

## Nykytilanne

Suunnittelualue on taajamaa Säkyälän keskustan tuntumassa, Pyhäjärven sekä Rantatien välisellä alueella. Itäpuolella on kunnantalo sekä keskusta palveluineen. Rantatie on yksi keskustan pääteistä, jonka varrella on palveluita. Alueeseen kuuluvat mm. Säkyälän kirkko sekä pappila ja seurakunnan leirikeskus Pihlava. Valtaosa alueesta on pientaloasutusta.

Korkeimmat kohdat sijaitsevat kirkon lähistöllä alueen pohjoisosassa, noin 55,5 metriä meren pinnasta. Maasto laskee harjulta loivasti kohti järveä. Maaperä on harjulla soraa, vaihtuu hiekaksi ja hiekkamoreeniksi. Rantasuon alueella on saraturvetta ja alueen keskiosassa täytemaata.

Valtaosa alueesta sijaitsee vedenhankintaan soveltuvalla luokan 2 vedenhankintaan soveltuvalla pohjavesialueella: Uusikyly (0278302).

Alueella sijaitsee osittain metsälain mukainen erityisen tärkeä elinympäristö (tervaleppäluhta) sekä lepakoiden lisääntymis- ja levähdyspaikka. Alueen itä- ja länsipuoliset vesialueet ovat linnustollisesti arvokkaita ja Pyhäjärvi on Natura-alueita.

## Suunnittelun tavoitteet

Asemakaavan laatimiseen on ryhdytty kunnan ja seurakunnan aloitteesta. Kaavoitustyön tavoitteena on asemakaavan ajantasaistaminen vastaamaan toteutunutta tilannetta, yleiskaavan mukaisen loma-asuntoalueen toteuttaminen sekä asemakaavan laatiminen asemakaavoittamattomalle ranta-alueelle.

## Maanomistus

Kaavoitettava alue on osaksi Säkylän kunnan ja osin yksityisomistuksessa.

## Suunnittelun lähtökohdat

### Valtakunnalliset alueidenkäyttötavoitteet

Valtakunnalliset alueidenkäyttötavoitteet ovat osa maankäyttö- ja rakennuslain mukaista suunnittelujärjestelmää. Valtakunnalliset alueidenkäytön tavoitteet ovat tulleet voimaan vuonna 2000 ja niiden tarkistus 1.3.2009. Maankäyttö- ja rakennuslain 24 §:n mukaan tavoitteet on otettava huomioon kaikessa alueiden käytön suunnittelussa.

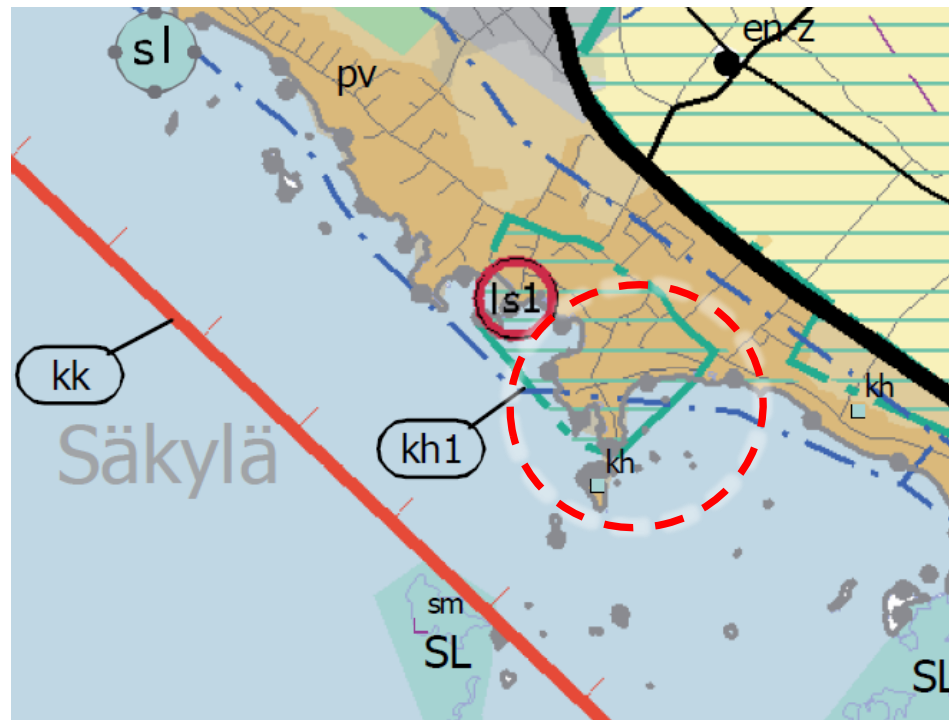
### Kaavoitustilanne

#### **Maakuntakaavoitus**

Maakuntakaava

Ympäristöministeriö vahvisti 30.11.2011 Satakunnan maakuntakaavan. Maakuntakaava on saanut lainvoiman korkeimman hallinto-oikeuden päätöksellä 13.3.2013.

Suunnittelualue on taajamatoimintojen aluetta (A), kaupunkikehittämisen kohdevyöhykettä (kk), valtakunnallisesti merkittävä rakennettu kulttuuriympäristö; Säkylän kirkko ympäristöineen (kh1), maakunnallisesti merkittävä rakennettu kulttuuriympäristö; Säkylän kotiseutumuseo (kh, - *merkintä kartalla väärässä kohdassa*) sekä pohjavesialue (pv).



Kuva: Ote Satakunnan maakuntakaavasta. Asemakaava-alue on osoitettu kuvassa punaisella katkoviivalla.

### 1. Vaihemaakuntakaava

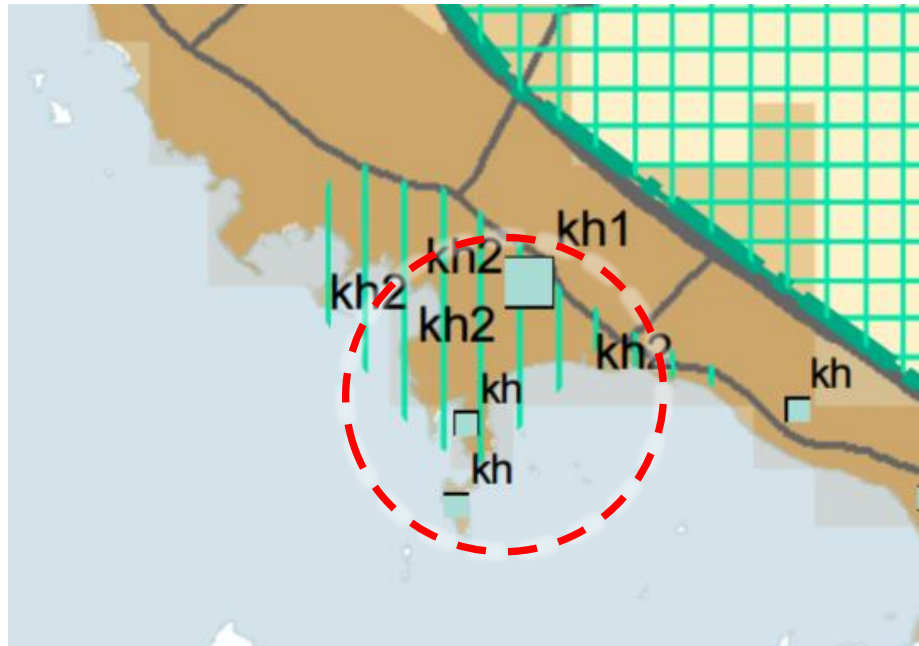
Satakunnan 1. vaihemaakuntakaava koskee maakunnallisesti merkittäviä tuulivoimatuotannon alueita. Satakunnan maakuntavaltuusto hyväksyi Satakunnan vaihemaakuntakaavan 1 joulukuussa 2013, jonka jälkeen vaihemaakuntakaava saatettiin ympäristöministeriön vahvistettavaksi. Ympäristöministeriö vahvisti vaihemaakuntakaavan 3.12.2014.

Vaihemaakuntakaavassa ei ole osoitettu asemakaavaa koskevia aluevarauksia, mutta siinä on koko maakuntaa koskevia suunnitelmämääräyksiä tuulivoiman tuotantoalueita ja yksittäisiä voimaloita koskien.

### 2. Vaihemaakuntakaava

Satakunnan vaihemaakuntakaava 2:ssa käsitellään seuraavia teemoja: energiantuotanto, soiden moninaiskäyttö, kauppa, maisema-alueet ja rakennetut kulttuuriympäristöt. Vaihemaakuntakaava 2:n valmistelu aloitettiin vuonna 2014 ja valmisteluaineisto pidettiin julkisesti nähtävillä 1.2.–3.3.2017.

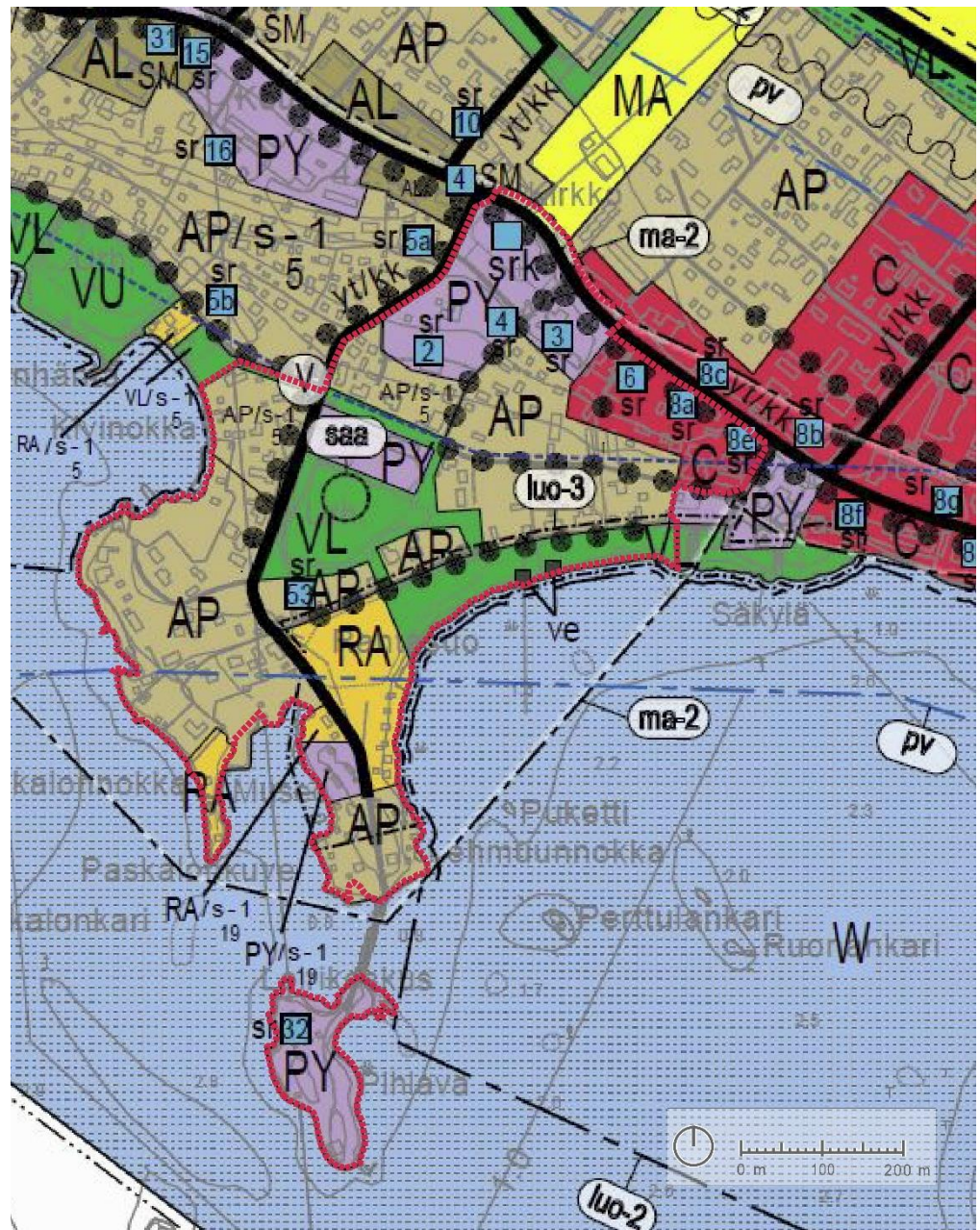
Vaihemaakuntakaava 2 koskee asemakaavoitettavaa aluetta erityisesti rakennettua kulttuuriympäristöä koskevien suojelumerkintöjen osalta. Kaavaluonnoksessa osoitettiin asemakaavamuutosalueelle valtakunnallisesti merkittävänä rakennetun kulttuuriympäristön kohteena Säkylän kirkko ympäristöineen (kh1) ja maakunnallisesti merkittävänä kulttuuriympäristöinä Säkylän kirkon ympäristö laajemmin (kh2), Katinhätä (kh2), Rantatien funktionalistiset liikerakennukset (kh2), Säkylän kotiseutumuseo (kh) ja seurakunnan leirikeskus Pihlava (kh).



Kuva: Ote Satakunnan 2 vaihemaakuntakaavan luonnoksesta (2016). Asemakaava-alue on osoitettu kuvassa punaisella katkoviivalla.

### **Yleiskaavoitus**

Suunnittelualueella on voimassa Säskylän kunnanvaltuuston 19.9.2016 hyväksymä Säskylän osayleiskaava, rantaosayleiskaava ja Pyhäjoen osayleiskaavan muutos. Asemakaavoitettavalle alueelle on osoitettu osayleiskaavassa monipuolisesti erilaisia toimintoja mm. pientalovaltaista asumista (AP), julkisia palveluita (PY), keskustatoimintoja (C), lähivirkistystä (VL) sekä vapaa-ajan asumista (RA). Ranta-alueelle on merkitty venevalkamia/venevajoja (ve). Säskyläntie ja Lehmuuntie on osoitettu yhdystieksi/ kokoojakaдуksi. Kevyen liikenteen reittejä on osoitettu mm. Rantatien, Lehmuuntien, Rantakujan ja Tuulimyllyntien varrelle. Alueelle on osoitettu useita suojeltavia rakennetun ympäristön kohteita (ma-2, sr, srk) ja alueita (/s-1). Alueelle on lisäksi osoitettu mm. puhdistettava / kunnostettava maa-alue (saa) sekä luonnon monimuotoisuuden kannalta erityisen tärkeä alue, lepakon kannalta tärkeä lisääntymis-, levähdys tai ruokailualue (luo-3). Valtaosa alueesta on pohjavesialuetta (pv). Alueen läpi on länsi-itä-suunnalta merkitty päävesijohtolinja.



Kuva: Ote Säkylään osayleiskaavaehdotuksesta (päiväty 8.6.2015).

Suunnittelualueella on voimassa Kirkko-Lehmuu -rakennuskaava vuodelta 1984. Pienehköllä alueella Lehmuuntien ja Rantakujan-tien varrella on voimassa 1998 laadittu rakennuskaava ja raken-nuskaavan muutos. Kolmelle pienehkölle Pyhäjärveen rajoittuvalle alueelle ei ole laadittu asemakaavaa tai rakennuskaavaa.



Kuva: Ote Säkylnän ajantasa-asemakaavasta. Suunnittelualue on rajattu karttaan punaisella katkoviivalla.

### Rakennusjärjestys

Pyhäjärvisuudun rakennusjärjestys on hyväksytty Säkylnän, Euran ja Köyliön kunnanvaltuustoissa 12.12.2011 ja se on tullut voimaan 17.1.2012.

### Selvitykset

Asemakaavatyössä hyödynnetään soveltuvin osin Säkylnän osayleiskaavoitusta varten laadittuja selvityksiä.

## Arvioitavat vaikutukset

Asemakaavan laadinnan yhteydessä selvitetään kaavan toteutuksen vaikutukset maankäyttö- ja rakennuslain sekä -asetuksen edellyttämällä tavalla. Kaavaa laadittaessa tulee selvittää suunnitelman toteuttamisen ympäristövaikutukset, mukaan lukien yhdyskuntataloudelliset, sosiaaliset, kulttuuriset ja muut vaikutukset. Selvitykset on tehtävä koko siltä alueelta, jolla kaavalla voidaan arvioida olevan olennaisia vaikutuksia.

Vaikutusarviointi tehdään asiantuntija-arviona ja se perustuu alueella laadittuihin selvityksiin, olemassa olevaan lähtöaineistoon sekä tehtyihin maastoinventointeihin.

Kaavoituksen yhteydessä selvitetään vaikutukset:

- ihmisten elinoloihin ja elinympäristöön;
- maa- ja kallioperään, veteen, ilmaan ja ilmastoon;
- kasvi- ja eläinlajeihin, luonnon monimuotoisuuteen ja luonnonvaroihin;
- alue- ja yhdyskuntarakenteeseen, yhdyskunta- ja energiatalouteen sekä liikenteeseen;
- maisemaan, kulttuuriperintöön ja rakennettuun ympäristöön.

Ympäristövaikutusten selvityksessä käsitellään myös periaatteet mahdollisten haitallisten vaikutusten estämiseksi tai lieventämiseksi.

Pääosin asemakaavalla todetaan nykytilanne toteutuman mukaan. Asemakaavalla toteutetaan osayleiskaavan mukainen loma-asuinalue (RA), jonka osalta osa rantametsää muuttuu tonttimaaksi. Asemakaavan mahdollistamalla maankäytöllä arvioidaan olevan kokonaisuutena vähäiset ympäristövaikutukset.

## Osalliset

Osallisia ovat alueen maanomistajat sekä ne, joiden asumiseen, työntekoon tai muihin oloihin laadittava kaava saattaa huomattavasti vaikuttaa. Lisäksi osallisia ovat ne viranomaiset ja yhteisöt, joiden toimialaa suunnittelussa käsitellään. Osallisilla on oikeus ottaa osaa kaavan valmisteluun, arvioida sen vaikutuksia ja lausua kaavasta mielipiteensä (MRL 62 §).

Suunnittelutyön osallisia ovat ainakin:

- 1) Alueen sekä naapurialueiden maanomistajat, vuokraoikeuden haltijat asukkaat ja yritykset
- 2) Kunnan hallintokunnat:
  - Säskylän kunnanhallitus
  - Pyhäjärvisuudun ympäristölautakunta
  - Satakunnan pelastuslaitos

### 3) Viranomaiset:

- Varsinais-Suomen elinkeino-, liikenne- ja ympäristökeskus (alueidenkäyttö, ympäristöasiat, liikenne)
- Satakuntaliitto (maakuntakaavoitus)
- Satakunnan museo

### 4) Muut yhteisö- ja asiantuntijatahot:

- Köyliön-Säkylän Sähkö Oy
- Säkylän seurakunta

## Viranomaisyhteistyö

Viranomaisneuvottelut järjestetään MRL:n mukaisesti. Työn kuluessa pidetään tarvittaessa työneuvotteluja viranomaisten kanssa. Kaavaluonnos sekä kaavaehdotus lähetetään viranomaisille lausunnolle.

## Työvaiheet ja kaavan valmisteluun osallistuminen

### Aloitusvaihe

Osallistumis- ja arviointisuunnitelma on nähtävillä Säkylän kunnanvirastossa ja kunnan internet sivuilla koko valmistelun ajan. Kaavan vireilletulosta kuulutetaan muiden kunnallisten kuulutusten tapaan. Osallistumis- ja arviointisuunnitelmaa täydennetään tarvittaessa kaavaprosessin aikana. Osallistumis- ja arviointisuunnitelma toimitetaan tiedoksi osallisille viranomaisille.

### Valmisteluvaihe

Lähtötietojen ja tavoitteiden pohjalta laaditaan kaavaluonnos. Kaavaluonnos asetetaan nähtäville vuorovaikutusta varten 30 päivän ajaksi keväällä 2017. Osalliset voivat esittää mielipiteensä kaavaluonnoksen ollessa nähtävillä. Mielipide on toimitettava kuntaan ennen nähtävilläoloajan päättymistä. Kunta antaa perustellun vastineen mielipiteisiin. Nähtäville asettamisesta kuulutetaan muiden kunnallisten kuulutusten tapaan. Viranomaisilta pyydetään luonnoksesta lausunnot.

### Ehdotusvaihe

Kaavaluonnoksesta saadun palautteen ja niistä kunnan tekemien päätösten perusteella laaditaan kaavaehdotus. Kaavaehdotus asetetaan nähtäville vuorovaikutusta varten 30 päivän ajaksi arviolta alkuvuodesta 2018. Osallisilla on oikeus tehdä muistutus kaavaehdotuksesta. Muistutus on toimitettava kuntaan ennen nähtävilläoloajan päättymistä. Kunta antaa perustellun vastineen muistutuksiin. Nähtäville asettamisesta kuulutetaan muiden kunnallisten

kuulutusten tapaan. Viranomaisilta pyydetään ehdotuksesta lausunnot.

Osallisella on ennen kaavaehdotuksen asettamista julkisesti nähtäville mahdollisuus esittää elinkeino-, liikenne- ja ympäristökeskukselle neuvottelun käymistä osallistumis- ja arviointisuunnitelman riittävydestä (MRL 64 §).

### **Kaavan hyväksyminen**

Kaavaehdotuksesta saadun palautteen ja niistä kunnan tekemien päätösten perusteella tehdään vähäiset tarkistukset kaavaehdotukseen. Jos kaavaehdotusta on olennaisesti muutettu sen jälkeen, kun se on asetettu julkisesti nähtäville, se on asetettava uudelleen ehdotuksena nähtäville. Uudelleen nähtäville asettaminen ei kuitenkaan ole tarpeen, jos muutokset koskevat vain yksityistä etua ja niitä osallisia, joita muutokset koskevat, kuullaan erikseen.

Tarkistettu kaavaehdotus toimitetaan Säskylän kunnanvaltuuston hyväksyttäväksi. Tavoitteena on, että asemakaava hyväksytään Säskylän kunnanvaltuustossa vuoden 2018 keväällä. Kaavan hyväksymisestä kuulutetaan muiden kunnallisten kuulutusten tapaan. Kaavan hyväksymistä koskevaan päätökseen voi hakea muutosta valittamalla hallinto-oikeuteen ja edelleen korkeimpaan hallinto-oikeuteen.

## **Lisätiedot**

### **Säskylän kunta:**

kunnanjohtaja Teijo Mäenpää  
puhelin: (02) 832 8300, GSM 044 517 1012

tekninen johtaja Tarmo Saarinen  
puhelin: (02) 832 8317, GSM 044 517 1014

osoite: Rantatie 268, 27800 Säskylä  
sähköposti: etunimi.sukunimi@sakyla.fi

### **Kaavan laativa konsultti:**

Maisema-arkkitehti YKS 359 Maarit Suomenkorpi  
Tengbom Oy  
Salomonkatu 17 A, 00100 Helsinki  
puhelin: 050 351 9063  
sähköposti: etunimi.sukunimi@tengbom.fi

## **Palaute osallistumis- ja arviointisuunnitelmasta**

Osallistumis- ja arviointisuunnitelmaa koskevat parannusehdotukset voi osoittaa yllä nimetyille henkilöille kaavoitustyön aikana.