



SÄKYLÄ

KAAVOITUSKATSAUS 2017



KAAVOITUSKATSAUS, SÄKYLÄN KUNTA v. 2017

Yleistä

Kaavoituskatsaukseen on koottu Maankäyttö- ja rakennuslain (MRL) 7 § mukaisesti katsaus kunnassa ja maakunnan liitossa vireillä olevista ja lähiaikoina vireille tulevista kaava-asioista, jotka eivät ole merkitykseltään vähäisiä.

Maankäyttö- ja rakennuslain mukaan kunnan tulee vähintään kerran vuodessa laatia katsaus kunnassa ja maakunnan liitossa vireillä olevista ja lähiaikoina vireille tulevista kaava-asioista, jotka eivät ole merkitykseltään vähäisiä.

Kaavoituskatsauksesta on tiedotettava sen tarkoituksen kannalta sopivalla tavalla esim. lehti-ilmoituksin. Säkylän kunnassa kaavoituskatsauksesta tiedotetaan kunnan virallisessa tiedotuslehdessä ja ilmoitustaululla. Lisäksi kaavoituskatsaus jaetaan lopun jakelulistan mukaan luottamushenkilöille ja viranomaisille. Säkylän kunnassa on kaavoituskatsaus julkaistu vuosina 1991-2016.

Kaavoituskatsaus on luettavissa Säkylän kunnan kotisivuilla osoitteessa <http://tekninen.sakyla.fi/kaavoitus> > kaavoituskatsaus

Sisällys	sivu
<i>Maankäytön suunnittelujärjestelmä</i>	2
<i>Valtakunnalliset alueidenkäyttötavoitteet</i>	2
<i>Satakunnan maakuntakaava (tuli voimaan 30.11.2011)</i>	2
<i>Yleiskaavoitus</i>	3
<i>Asemakaavoitus</i>	3
<i>Kaavoituksen pohjakartan nykytilanne</i>	4
<i>Ajantasakaavan nykytilanne</i>	4
<i>Kaavoitusohjelma</i>	4
<i>Säkylän osayleiskaava-alueiden yhteydessä laaditut luontoselvitykset 2013</i>	4
<i>Arvio asumiseen varattujen tonttien riittävydestä</i>	5
<i>Satakuntaliiton valmisteltavana olevia maankäyttöön liittyviä ajankohtaisia asioita</i>	5

Liitteet

1. *Kaavaluettelo 31.12.2016*
2. *Pohjakartoitus tilanne 31.12.2007*

MAANKÄYTÖN SUUNNITTELUJÄRJESTELMÄ

Maankäytön suunnittelulla ohjataan alueiden käyttöä ja rakentamista. Suunnittelujärjestelmään kuuluvat:

1. Valtakunnalliset alueiden käytön tavoitteet

- Valtioneuvosto laatii ja hyväksyy



2. Maakuntakaava

- Maakunnan liitto laatii ja hyväksyy
- Ympäristöministeriö vahvistaa



3. Yleiskaava

- Kunta laatii ja hyväksyy



4. Asemakaava

- Kunta laatii ja hyväksyy

Valtakunnalliset alueidenkäyttötavoitteet

Valtakunnalliset alueidenkäyttötavoitteet ovat osa maankäyttö- ja rakennuslain mukaista alueidenkäytön suunnittelujärjestelmää.

Valtioneuvoston tarkistettavat alueidenkäyttötavoitteet tulivat voimaan 1.3.2009. Tavoitteet on jaettu kuuteen asiakokonaisuuteen:

- 1) toimiva aluerakenne
- 2) eheytyvä yhdyskuntarakenne ja elinympäristön laatu
- 3) kulttuuri- ja luonnonperintö, virkistyskäyttö ja luonnonvarat
- 4) toimivat yhteysverkostot ja energiahuolto
- 5) Helsingin seudun erityiskysymykset
- 6) luonto- ja kulttuuriympäristöinä erityiset aluekokonaisuudet

Tavoitteet tulee huomioida kaikissa jälkeen hyväksyttävissä kaavoissa ja valtion viranomaisten päätöksissä.

Satakunnan maakuntakaava (tuli voimaan 30.11.2011)

Ympäristöministeriö vahvisti 30.11.2011 Satakunnan maakuntakaavan. Vahvistamispäätöksessään ympäristöministeriö katsoi, että Satakunnan maakuntakaava muilta kuin vahvistamatta jätetyiltä osiltaan täyttää sille maankäyttö- ja rakennuslaissa asetetut sisältövaatimukset. Ympäristöministeriö kumosi samalla maakuntakaavana voimassa olleen seutukaavan 5.

Maakuntakaava on luonteeltaan yleispiirteinen ylikunnallinen alueiden käytön suunnitelma. Maakuntakaavassa osoitetaan aluevarauksia vain siltä osin ja sillä tarkkuudella kuin alueiden käyttöä koskevien valtakunnallisten tai maakunnallisten tavoitteiden kannalta taikka useamman, kuin yhden kunnan alueiden käytön yhteen sovittamiseksi on tarpeen.

Maankäyttö- ja rakennuslain 32 §:n nojalla maakuntakaava on ohjeena laadittaessa ja muu-

tettaessa yleiskaavaa ja asemakaavaa sekä ryhdyttäessä muutoin toimenpiteisiin alueiden käytön järjestämiseksi. Lisäksi viranomaisten on suunnitellensa alueiden käyttöä koskevia toimenpiteitä ja päättäessään niiden toteuttamisesta otettava maakuntakaava huomioon, pyrittävä edistämään maakuntakaavan toteuttamista ja katsottava, ettei toimenpiteillä vaikeuteta kaavan toteuttamista (MRL 32 §).

Yleiskaavoitus

Yleiskaavoitustilanne:

Oikeusvaikutteinen Säskylän osayleiskaava ja Pyhäjoen osayleiskaavan muutos hyväksyttiin kunnanvaltuustossa 19.9.2016. Pyhäjoen alueesta Pöytyän rajalle asti rantarakentamisen osalta rakennusluvan voi myöntää suoraan osayleiskaavan perusteella. Kaava-alueen maapinta-ala on noin 5700 ha.

Oikeusvaikutukseton Säskylän yleiskaava on hyväksytty alun perin 5.12.1988. Osayleiskaavaa on tarkistettu myöhemmin kv. 12.6.1995 ja ajantasaistettu 2010. Kaava-lueen maapinta-ala on 9460 ha.

Pyhäjoen osayleiskaava:

Pyhäjoen osayleiskaava hyväksyttiin kunnanvaltuustossa 3.9.2012. Oikeusvaikutteinen osayleiskaava kattaa Pyhäjoen ja Korven alueita, joilla joen ja Pyhäjärven rantarakentamisen osalta rakennusluvan voi myöntää suoraan osayleiskaavan perusteella. Kaavoitetun alueen maapinta-ala on 1420 ha.

Pyhäjoen osayleiskaavan luoteen puoleisiin reuna-alueisiin tehtiin muutoksia Säskylän osayleiskaava ja Pyhäjoen osayleiskaavan muutoksen yhteydessä kv. 19.9.2016.

Kepolan osayleiskaava

Kepolan osayleiskaavan on valtuusto hyväksynyt 18.12.2000. Osayleiskaava-alue sijoittuu osittain Köyliönjärven kansallismaisemaan.

Kankaanpään osayleiskaava

Kankaanpään taajamassa on voimassa ns. 2. asteen osayleiskaava, joka on vahvistettu Turun ja Porin lääninhallituksessa 14.6.1993.

Vuoden 2013 aikana on lähdetty toteuttamaan osayleiskaavan muutosta koskien entistä kalankasvatustilasta sekä sen lähialuetta.

Ristolan osayleiskaava

Ristolan alueen osayleiskaava on laadittu lähinnä alueen teollisuuden rakennuspaikkojen ohjaamista ja määrittelemistä varten. Kaava on oikeusvaikutukseton osayleiskaava, joka on hyväksytty valtuustossa 24.1.1994.

Yttilän osayleiskaava

Yttilän alueelle on laadittu oikeusvaikutukseton yleiskaava.

Asemakaavoitus

Säskylän kunnan taajamat on pääosin asemakaavoitettu.

Asemakaavaluettelossa (liite 1) on luetteloitu hyväksytyjä asemakaavoja ja asemakaava-

muutokset, niiden vahvistamispäivämäärät sekä kaavoitettu pinta-ala.

Liikealueen asemakaavan muutos:

Liikealueen asemakaava hyväksyttiin 18.4.2011, jonka jälkeen osalle aluetta laadittiin asemakaavan muutos, joka hyväksyttiin 28.4.2016.

Liikealue on rakentunut hyvin. Alueella on ollut jonkin verran kysyntää pienyritys-/liiketonteista.

Kankaanpään asemakaavan muutokset

Kankaanpään asemakaavan muutoksen keskeisin tavoite on mahdollistaa asuinrakentamista kalalaitoksen alueelle.

Kaavan laadinta etenee lähes samanaikaisesti osayleiskaavan kanssa.

Kankaanpään asemakaava-alueella toteutettiin Viskaalinkujan alueelle pieni asemakaavan muutos. Kaavamuuotos hyväksyttiin 14.12.2015.

KAAVOITUKSEN POHJAKARTAN NYKYTILANNE

Kaavoituksen pohjakarttaa on toteutettu v. 2001 - 2003 välisenä aikana. Aineisto on tuotettu numeerisessa muodossa 1:1000 mittakaavaisena. Kartta käsittää keskusta-alueen sekä Pyhäjoen taajaman.

Iso-Vimman asemakaavan laajennuksen yhteydessä v. 2015 laadittiin pohjakarttaa kaavoitettavan alueen luoteen puoliselle alueelle.

Kirkko-Lehmuun asemakaava-alueen pohjakarttaa täydennetään vuoden 2017 aikana.

Ristolán yleiskaavoitetulle alueelle laaditaan pohjakarttaa vuoden 2017 aikana.

AJANTASAKAAVAN NYKYTILANNE

Maankäyttö- ja rakennusasetuksen 29 §:ssä kuntaa veloitetaan pitämään asemakaavayhdistelmää, josta ilmenevät kunnan voimassa olevat asemakaavat. Kaavayhdistelmää päivitetään Sweco Ympäristö Oy:llä ja Karttatiimi Oy siirtää aineiston kunnan kotisivuilla olevaan karttaohjelmaan.

KAAVOITUSOHJELMA

Kunnalla ei ole erillistä hyväksyttyä kaavoitusohjelmaa. Kunnan omat kaavoitushankkeet on käynnistetty tarpeen mukaan tai kunkin vuoden talousarvioon varattuina hankkeina.

SÄKYLÄN OSAYLEISKAAVA-ALUEIDEN YHTEYDESSÄ LAADITUT LUONTOSELVITYKSET

Raportissa esitellään Säskylän kahta osayleiskaava-aluetta koskevien luontoselvitysten tulokset. Selvityksessä käytiin läpi alueilta olemassa olevia luontotietoaineistoja. Lisäksi vuonna 2013 suoritettiin laajat luontoselvitykset. Kaavoituksen painopistealueille painottuneissa maastonselvityksissä inventoitiin alueelta suojelun arvoisia luontotyypppejä, putkilokasvilajistoa, linnustoa sekä EU:n luontodirektiivissä suojeltujen liito-oravan, viitasammakon ja lepäköiden esiintymistä. Aineisto on luettavissa kunnan kotisivuilla.

Ristolán teollisuusalueen osayleiskaavoitetulle alueelle ollaan laatimassa luontoselvitystä vuoden 2017 aikana.

ARVIO ASUMISEEN VARATTUJEN TONTTIEN RIITTÄVYYDESTÄ

Kunnan omistuksessa on tällä hetkellä noin 280 asumiseen asemakaavoitettua tonttia, mukaan luettuna rivitalo- ja AL-tontit (Entisen Köyliön alue n. 105 ja Entinen Säskylän alue n. 175).

Asemakaava-alueiden ajantasaistamisen yhteydessä tulisi tarkastella Luvalahden ja Kepolan alueiden asuinrakentamiselle varattujen toteutumattomien tonttialueiden käyttötarkoituksen muuttamista.

Viime vuosina kunta on myynyt keskimäärin 7 asuintarkoitukseen varattua tonttia vuodessa. Tonttitarjontaa on kysyntään nähden runsaasti.

Yksityisten omistuksessa on noin 180 rakentumatonta tonttia, mukaan lukien rivitalotontit. Todennäköistä on, että suuri osa yksityisten omistuksessa olevista tonteista jää toteutumatta asemakaavoituksen mukaisesti. Ajantasakaavoitusten yhteydessä tulisi kiinnittää huomiota pitkään toteutumattomina olleisiin tontteihin.

SATAKUNTALIITON VALMISTELTAVANA OLEVIA MAANKÄYTTÖÖN LIITTYVIÄ AJANKOHTAISIA ASIOITA

Satakunnan vaihemaakuntakaava 1

Satakunnan vaihemaakuntakaavan 1 valmistelu aloitettiin vuonna 2010 Mannertuulialueet Satakunnassa -selvityksellä. Selvityksessä analysoitiin niitä alueita, jotka parhaiten soveltuvat tuulivoimatuotantoon laajoina, keskitettyinä kohteina. Varsinainen kaavaprosessi käynnistyi vuoden 2011 keväällä. Kaavan valmistelussa oli mukana kuntien yhdyshenkilöistä sekä eri alojen asiantuntijoista koostuva työryhmä.

Teoreettisen laskennan mukaan Satakunnan vaihemaakuntakaavalla 1 mahdollistetaan 3,10 TWh sähköntuotanto. Kaikkiaan vaihemaakuntakaavassa osoitetaan 17 maakunnallisesti merkittävää tuulivoimatuotannon aluetta. Maakunnallisesti merkittäviksi alueiksi luetaan pääsääntöisesti yli 8- 10 voimalayksikön alueet. Teoreettisen arvion mukaan alueille mahtuisi yli 300 tuulivoimalayksikköä.

Satakunnan tuulivoimatuotantoa käsittelevä vaihemaakuntakaava mahdollistaa tuulivoimatuotannon keskittämisen ja maakunnallisesti merkittävien alueiden suunnittelun. Satakunnan maakuntavaltuuston 13.12.2013 hyväksymä vaihemaakuntakaavan 1 aineisto toimitettiin ympäristöministeriön vahvistettavaksi helmikuussa 2014.

Ympäristöministeriö vahvisti 3.12.2014 Satakunnan vaihemaakuntakaavan 1. Vahvistamispäätöksen yhteydessä ympäristöministeriö hylkäsi kaavasta tehdyt viisi valitusta. Vahvistamispäätöksestä tehtiin kaksi valitusta edelleen korkeimpaan hallinto-oikeuteen. Korkein hallinto-oikeus antoi päätöksen, jossa todetaan, ettei ympäristöministeriön päätöksen lopputuloksen muuttamiseen ole perusteita. Satakunnan vaihemaakuntakaava 1 sai lainvoiman 6.5.2016 korkeimman hallinto-oikeuden päätöksellä.

Satakunnan vaihemaakuntakaava 2

Satakuntaliiton maakuntahallitus päätti 24.11.2014 (MH/126 §) käynnistää Satakunnan vaihemaakuntakaavan 2 laadinnan. Satakunnan vaihemaakuntakaavassa 2 teemana on energiantuotanto; turve, bioenergia ja mahdollisesti tuulivoimatuotanto ja aurinkoenergia. Muita teemoja ovat soiden moninaiskäyttö (kasvuturve, soiden suojelu ja virkistyskäyttö), kauppa, maisema-alueet ja rakennetut kulttuuriympäristöt.

Kaavan aloitusvaiheessa osallistumis- ja arviointisuunnitelma asetettiin nähtäville 27.4.-5.6.2015. Samaan aikaan lähetettiin Satakunnan kunnille sekä viranomaisille ja muille yhteistyötahoille lausuntopyyntöt sekä tavoitekysely vaihemaakuntakaavan 2 jatkosuunnittelua varten. Tavoitekyselyssä pyydettiin esityksiä teemoittain valtakunnallisia alueidenkäyttöta-

voitteita tarkentaviksi maakunnallisiksi ja seudullisiksi tavoitteiksi. Satakunnan vaihemaakuntakaavaa 2 varten perustettiin yhteistyöryhmä (Sata YTR), johon kunnat, viranomaiset ja sidosryhmät ovat nimenneet edustajansa.

Tavoitteena kestävien energiaratkaisujen maakunta

Satakunnan vaihemaakuntakaavan 2 tavoitteet pohjautuvat valtakunnallisiin alueidenkäyttö-tavoitteisiin, maankäyttö- ja rakennuslain sisältövaatimuksiin sekä kansallisiin ja satakuntalaiseen strategioihin ja työssä laadittuihin ja laadittaviin selvityksiin sekä kuntien ja sidosryhmien tavoite-esityksiin. Satakunnan ilmasto- ja energiastrategian visiona on, että Satakunta on ilmastoystävällinen, kestävien energiaratkaisuiden maakunta. Energian tuotantoon painottuvan Satakunnan vaihemaakuntakaavan 2 tavoitteet tukevat ilmasto- ja energiastrategian visiota: Satakunnan vaihemaakuntakaavan 2 tavoitteena on uusiutuvan energian ja biotalouden kasvumahdollisuuksien edistäminen, muuttuvan kaupan mahdollisuuksien tunnistaminen sekä maakunnan kulttuurisen identiteetin vahvistaminen asukkaat ja luonnonympäristö huomioiden. Tavoitteena on kotimaisen energiantuotannon lisääminen ja huoltovarmuuden edistäminen. Satakunnan vaihemaakuntakaavan 2 suunnittelun peruseriaatteina ovat hyvän elinympäristön luominen sekä ekologisesti, taloudellisesti, sosiaalisesti ja kulttuurisesti kestävä kehitys edistäminen.

Kaavan selvitykset

Satakunnan vaihemaakuntakaavan 2 suunnittelua varten on selvitetty turvetuotannon nykytilan vesistövaikutukset Satakunnassa. Seuraavassa vaiheessa tarkastellaan Satakunnan vaihemaakuntakaavassa 2 osoitettavien uusien turvetuotantoalueiden vaikutuksia nykytilaan ja mahdolliset tuotannosta poistuneet alueet huomioon ottaen.

Satakunnan vaihemaakuntakaavan 2 perustietoaineistoksi laadittu Bioenergia- ja puuterminaaliselvitys on valmistunut syksyllä 2015. Selvityksessä paikallistettiin nykyisin käytössä olevia bioperäisen materiaalin kokoamis- ja käsittelyterminaaleja sekä etsittiin potentiaalisia uusia terminaali-alueiksi soveltuvia alueita.

Kaavaa varten laadittava Satakunnan kaupan palvelurakenteen selvitys valmistuu 2016 helmikuun loppuun mennessä. Selvityksen tavoitteena on laatia Satakuntaan perusteltu ennuste alueen kaupan palveluverkoksi ja mitoituksi vuoteen 2035.

Satakuntaliitto on käynnistänyt myös esiselvityksen suuria pinta-aloja vaativien aurinkoenergian tuotantoalueiden tarkastelusta maakunnallisella tasolla. Selvitys on osa maakunnan kehittämishanketta rahoitettavaa hanketta; Valtakunnallisesti merkittävät yritysalueet ja teollisuuden uusiutumisen mahdollistaminen. Tarkoituksena on selvittää laajojen aurinkokeräinalueiden sijoittamisen haasteita ja vaikutuksia koskevia reunaehdoja.

Aikataulu

Satakunnan vaihemaakuntakaavan 2 valmisteluvaiheen suunnittelu on käynnistetty vuoden 2016 alussa. Tavoitteena on saada vaihemaakuntakaava 2 valmisteluvaihe nähtäville alkuvuodesta 2017.

Satakuntaliitolta pyydettävien lausuntojen määräajoista

Yleis- ja asemakaavalausuntojen osalta maakunnan liiton lausunnon antamiselle ei lainsäädäntöön ole kirjattu määräaikoja. Lausuntoaikojen suhteen Satakuntaliitto esittää että, lausunnoille varataan riittävästi valmistelu-aikaa. Satakuntaliitto pyytää kahden kuukauden määräaika lausunnon antamiseen lausuntopyynnön saapumisesta.

Lausuntopyyntöjen toimitus

Lausuntopyynnöt asiakirjoineen tulee osoittaa ja toimittaa sähköisesti Satakuntaliiton kirjaimoon: kirjaamo@satakunta.fi. Lausuntopyyntöasiakirjat tulee toimittaa erillisinä tiedostoina ja tiedostot tulee nimetä sisällön mukaisesti. Vaihtoehtoisesti lausuntopyyntöön voi lisätä linkin lausuntoasiakirjoja sisältävälle verkkosivulle. Tällöin tulee huolehtia siitä, että lausuntoasiakirjat ovat helposti ja yksiselitteisesti löydettävissä avautuvalla verkkosivulla.

Viranomaisneuvottelut

Kaavoja koskevien viranomaisneuvottelujen ajankohdista tulee sopia hyvissä ajoin Satakuntaliiton alueiden käytön asiantuntijoiden kanssa. Aineisto tulee toimittaa neuvotteluun osallistuville sähköisesti vähintään viikko ennen neuvottelun ajankohtaa.

Jakelu: Kunnanhallitus (11)
Kunnanvaltuusto (48)
Tarkastuslautakunta (5)
Lehdistö
Arkisto (1)

Tiedoksi: Varsinais-Suomen ELY-keskus/ympäristö- ja luonnonvarat vastuualue
Satakuntaliitto
Maanmittauslaitos, Tampereen palvelupiste
Maanmittauslaitos, Huittisten palvelupiste

SÄKYLÄ/VAHVISTETUT ASEMAKAAVAT**YLEISKAAVAT****Hyväksytty**

Pyhäjoen osayleiskaava	kv. 11.10.1982
Pyhäjoen osayleiskaava	kv. 3.9.2012
Säkylän (osa)yleiskaava 2010	kv. 5.12.1988
Säkylän (osa)yleiskaava 2010,tarkistus	kv. 12.6.1995
Säkylän osayleiskaava, rantaosayleiskaava ja Pyhäjoen osayleiskaavan muutos	kv. 1.11.2016
Kepolan osayleiskaava	kv. 19.2.2001
Kankaanpään osayleiskaava	lh. 14.6.1993
Ristolan osayleiskaava	kv. 24.1.1994
Yttilän osayleiskaava	kv.

ASEMAKAAVAT

Asemakaavan nimi	Vahvistuspäivä/ voimaantulopäivä	Pinta-ala
1A Luvalahden rakennuskaava	22.1.1976	21,83 ha
1B Luvalahden rakennuskaavan muutos	27.5.1986	-
1C Luvalahti II rakennuskaava	31.12.1985	6,80 ha
1D Luvalahden rakennuskaava ja rakennuskaavan muutos	12.9.1997	3,16 ha
1E Luvalahti, Ruoholan alueen rakennuskaava ja rakennuskaavan muutos	5.4.2000	8,45 ha
1F Luvalahden asemakaava ja asemakaavan muutos, kortteli 251	20.1.2015	0,0038 ha
1G Luvalahden asemakaavan muutos (kortteli 256)	13.12.2016	-

2 Käkiniemen asemakaava	18.4.2001/17.10.2002	21,24 ha

3A Iso-Vimman rakennuskaava	13.3.1978	163,70 ha
3B Iso-Vimman rakennuskaavan muutos	23.3.1981	-
3C Iso-Vimman rakennuskaavan muutos	8.1.1986	-
3D Iso-Vimman rakennuskaavan muutos	7.12.1995	-
3E Iso-Vimman asemakaavan muutos	17.1.2012	-
3 F Iso-Vimman asemakaavan muutos	17.9.2015	-
3 G Iso-Vimman asemakaavan muutos / Onnimannin kiinteistö	19.1.2017	-

4A	Teerimäen rakennuskaava	9.10.1974	27,61 ha
4B	Teerimäen rakennuskaavan muutos ja laajennus	19.8.1982	1,07 ha
4C	Teerimäki, rakennuskaavan muutos	8.1.1986	-
4D	Teerimäki II rakennuskaava	12.9.1980	5,33 ha
4E	Teerimäki III rakennuskaava	30.8.1983	5,82 ha
4F	Teerimäen rakennuskaava, Kiviniityn teollisuusalue	18.12.1991	32,37 ha
4G	Teerimäki, rakennuskaavan muutos	2.9.1999	-
4H	Teerimäen asemakaavan muutos, Kiviniityn alue	4.3.2000	-
5A	Uudenkylän rakennuskaava	9.10.1974	22,50 ha
5B	Uudenkylän rakennuskaavan muutos	8.1.1986	-
5C	Uudenkylän rakennuskaavan laajennus ja muutos	28.7.1986	1,22 ha
5D	Uudenkylän rakennuskaavan muutos	2.9.1999	-
6A	Lusikkaojan rakennuskaava	27.3.1979	48,17 ha
6B	Lusikkaojan rakennuskaavan muutos	12.7.1985	-
6C	Lusikkaojan rakennuskaava ja rakennuskaavan muutos	18.6.1996	4,81 ha
6D	Lusikkaojan rakennuskaava ja rakennuskaavan muutos	20.7.1999	4,96 ha
6E	Lusikkaojan asemakaavan muutos	30.9.2014	-
7A	Haapsaaren rakennuskaava	18.12.1985	35,33 ha
7B	Haapsaaren rakennuskaava ja rakennuskaavan muutos	19.9.1996	-0,11 ha
7C	Haapsaaren asemakaavan laajennus	4.4.2006	0,5340 ha
7D	Haapsaaren asemakaava ja asemakaavan laajennus	12.3.2015	0,4520 ha
8A	Katinhännän rakennuskaava	17.10.1984	24,19 ha
8B	Katinhääntä, rakennuskaavan muutos	28.9.1995	-
8C	Katinhännän asemakaavan muutos	18.11.2014	-

9A Kirkko-Lehmuun rakennuskaava	18.12.1985	31,36 ha
9B Kirkko-Lehmuun rakennuskaava ja rakennuskaavan muutos	6.10.1999	0,91 ha

10A Sivarin rakennuskaava	26.5.1988	9,14 ha
10B Sivarin rakennuskaava, laajennus ja muutos	28.2.1991	3,75 ha
10C Sivari II rakennuskaava	23.10.1996	7,04 ha
10D Sivarin asemakaavan muutos	21.12.2010	-

11A Eskolan rakennuskaava	1.12.1964	-
11B Eskolan rakennuskaava, laajennus ja muutos	9.10.1974	28,53 ha
11C Eskolan rakennuskaava, laajennus ja muutos	9.8.1983	0,24 ha
11D Eskolan rakennuskaavan muutos	2.9.1999	-
11E Eskolan asemakaavan muutos	22.12.2009	-

12A Karjankujan rakennuskaava	15.11.1983	30,27 ha
12B Karjankujan rakennuskaavan muutos	28.2.1991	12,84 ha
12C Karjankujan asemakaavan muutos	4.3.2000	-
12D Karjankujan asemakaavan muutos (kortteli 165)	8.8.2013	-
12E Karjankujan asemakaavan muutos (kortteli 156)	20.3.2014	-
12F Karjankujan asemakaavan muutos (kortteli 168)	13.12.2016	-

13A Käärnummen rakennuskaava	29.5.1979	9,21 ha
13B Käärnummen rakennuskaavan laajennus	11.1.1984	2,90 ha
13C Käärnummen rakennuskaavan laajennus ja muutos	25.8.1988	15,75 ha
13D Käärnummen rakennuskaava, Sirttalan alue	31.1.1991	13,17 ha
13E Käärnummen rakennuskaavan muutos ja laajennus	17.9.1999	9,27 ha

14A Honkalan rakennuskaava	15.3.1978	27,77 ha
14B Honkala II rakennuskaava	2.2.1979	7,20 ha
14C Honkala II rakennuskaava, laajennus	14.5.1992	3,26 ha
14D Honkala, rakennuskaavan muutos	12.4.1995	-
14E Honkala, rakennuskaavan muutos	2.9.1999	-

15 Mikolan rakennuskaava	25.5.1998	14,81 ha

16A Moision rakennuskaava	10.1.1978	74,71 ha
16B Moision rakennuskaavan laajennus ja muutos	24.2.1982	0,74 ha
16C Moision rakennuskaava ja rakennuskaavan muutos	3.2.1986	0,14 ha
16D Moision rakennuskaava ja rakennuskaavan muutos	28.9.1995	0,05 ha
16E Moision rakennuskaava ja rakennuskaavan muutos	2.9.1999	0,25 ha
16F Moision asemakaava ja asemakaavan muutos	20.3.2007	9,11 ha

20A Vähäsäkyln asemakaava ja asemakaavan muutos	3.1.2006	16,436 ha

21A Säkyln liikealueen asemakaava ja asemakaavan muutos	1.6.2011 (22,4 ha)	18,996 ha
21B Säkyln liikealueen asemakaava ja asemakaavan muutos	28.4.2016 (4,6941 ha)	

Yhteensä		787,2918 ha

KÖYLIÖN KAAVOJEN PUUTTUVIA TIETOJA KERÄTÄÄN LISÄÄ SEURAAVIEN VUOSIEN SEURANTALOMAKKEISIIN

100A Kepolan asemakaava	22.9.2003	

101A Kankaanpään asemakaava	22.9.2003	
101B Kankaanpään asemakaava ja asemakaavan muutos (Viskaalinkuja)	14.12.2015	-

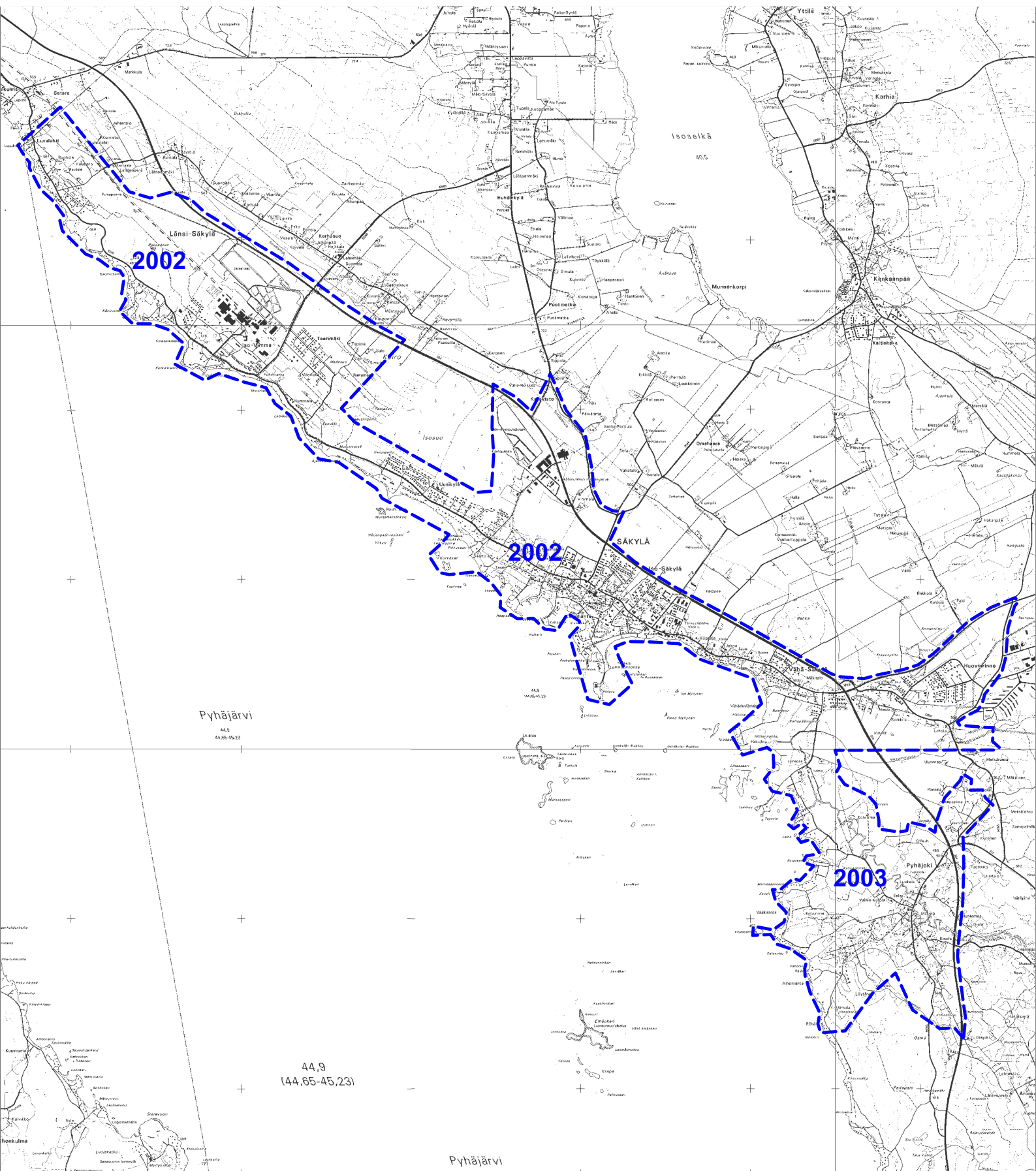
102A Ristolan asemakaava	17.12.2007	

VAHVISTETUT RANTA-ASEMAKAAVAT

17A Nummiojan rantakaava	20.8.1973	1,13 ha
17B Nummiojan rantakaavan muutos ja laajennus	12.1.1978	16,47 ha
<hr/>		
21A Raskintien ranta-asemakaava RM-korttelin osalta kaava kokonaisuudessaan voimaan	29.1.2009 (1,13 ha) 6.9.2011	3,9185 ha
21B Raskintien ranta-asemakaavan laajennus ja muutos	28.4.2016 (2,5659)	0,2440 ha
<hr/>		
22 Luvalahden ranta-asemakaava	16.1.2014	4,4540 ha
<hr/>		
23 Rannankulman ranta-asemakaava	18.11.2014	1,9884 ha
<hr/>		
24 Kivirannan ranta-asemakaava	30.7.2015	0,9376 ha
25 Sinivuoren ranta-asemakaava	1.11.2016	7,3901 ha
<hr/>		
26 Halavasadon-Rasinkankaan ranta-asemakaava	17.9.2015	2,9346 ha

PALSTOITUSSUUNNITELMAT

18 Pyhäjoen teollisuusalueen palstoitus- suunnitelma	kunnanvaltuusto hyväksynyt 25.3.1985
19 Pyhäjoen asutus alueen palstoitus- suunnitelma	kunnanhallitus hyväksynyt 11.7.1988



Kaavoituksen pohjakartan kattavuus ja laatisajankohdat