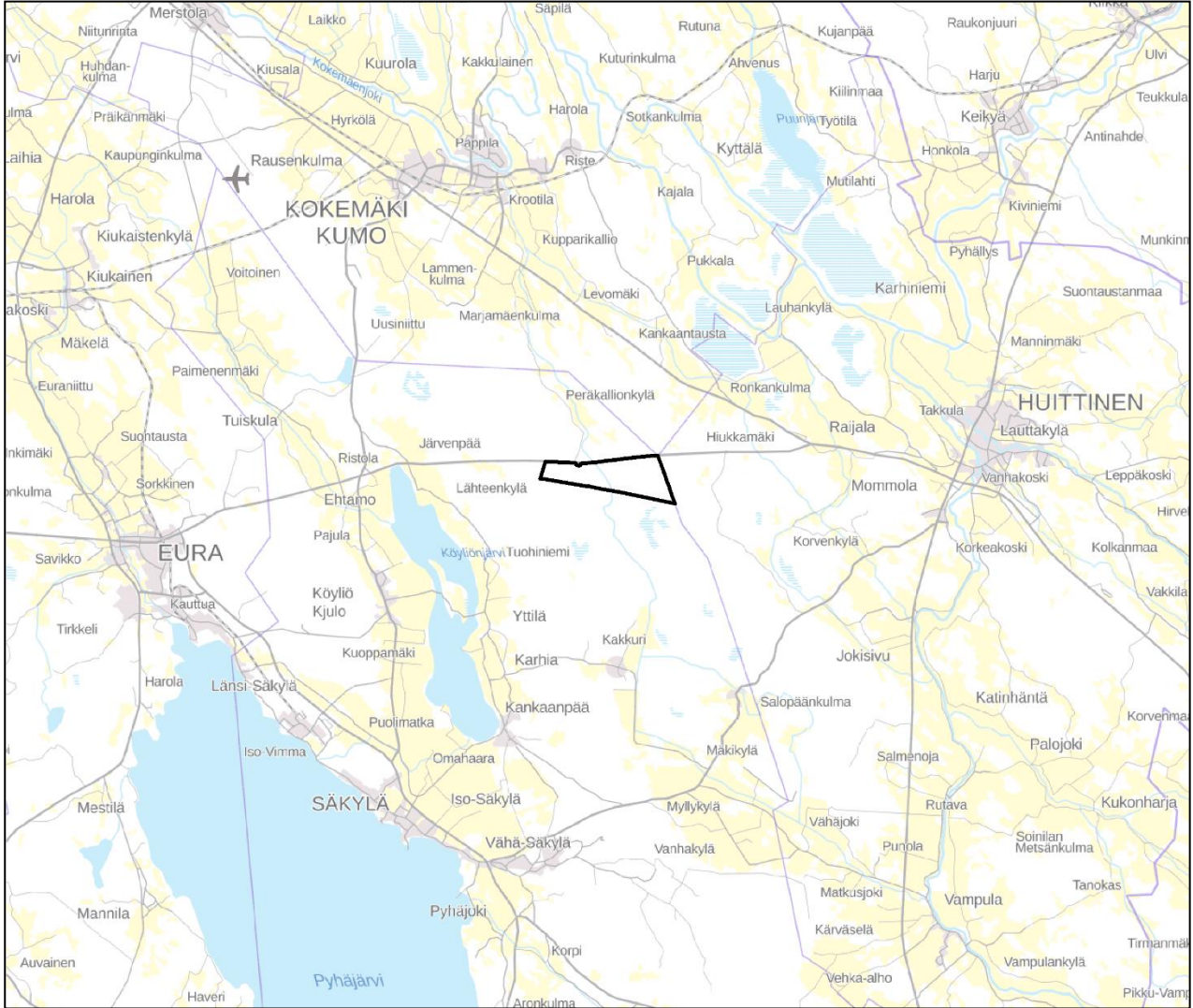


Korpilevonmäen tuulivoimaosayleiskaava

OSALLISTUMIS- JA ARVIOINTISUUNNITELMA




Säkylä
Satasyytä!
Säkylän kunta

26.1.2021, päivitetty 14.1.2022

SITOWISE

SISÄLLYSLUETTELO

1	OSALLISTUMIS- JA ARVIOINTISUUNNITELMA (OAS).....	3
2	YVA-TARPEEN ARVIOINTI.....	3
3	SUUNNITTELUALUE.....	3
4	SUUNNITTELUN TAVOITTEET	4
5	SUUNNITTELUN LÄHTÖKOHDAT	4
	5.1 Valtakunnalliset alueidenkäyttötavoitteet	4
	5.2 Maakuntakaavat.....	5
	5.3 Yleiskaava- ja asemakaavat	7
	5.4 Liittyminen muihin hankkeisiin, suunnitelmiin ja ohjelmiin.....	8
6	LAADITTAVAT SELVITYKSET.....	9
7	VAIKUTUSTEN ARVIOINTI	9
8	OSALLISTUMINEN JA TIEDOTTAMINEN	9
	8.1 Osalliset	9
	8.2 Viranomaisyhteistyö.....	11
	8.3 Osallistuminen ja vuorovaikutuksen järjestäminen	11
	8.4 Valitus.....	12
9	TAVOITEAIKATAULU	12
10	YHTEYSTIEDOT	12

1 Osallistumis- ja arviointisuunnitelma (OAS)

Maankäyttö- ja rakennuslain (MRL) 63 §:n mukaan tulee kaavoitustyöhön sisällyttää kaavan laajuuteen ja sisältöön nähden tarpeellinen suunnitelma osallistumis- ja vuorovaikutusmenettelystä sekä kaavan vaikutusten arvioinnista. Osallistumis- ja arviointisuunnitelma (OAS) asetetaan nähtäville kaavatyön aloitusvaiheessa. Osalliset voivat lausua mielipiteensä osallistumis- ja arviointisuunnitelmasta.

Osallistumis- ja arviointisuunnitelmassa kerrotaan, mitä on suunnitteilla ja missä, ketkä ovat kaavatyön osalliset, milloin ja miten alueen suunnitteluun voi vaikuttaa, arvioitu aikataulu, suunnittelutyön lähtökohdat, tavoitteet ja työn aikana tehtävät selvitykset sekä vaikutusten arvioinnit.

Osallistumis- ja arviointisuunnitelmaa (OAS) tarkennetaan tarvittaessa kaavatyön edetessä.

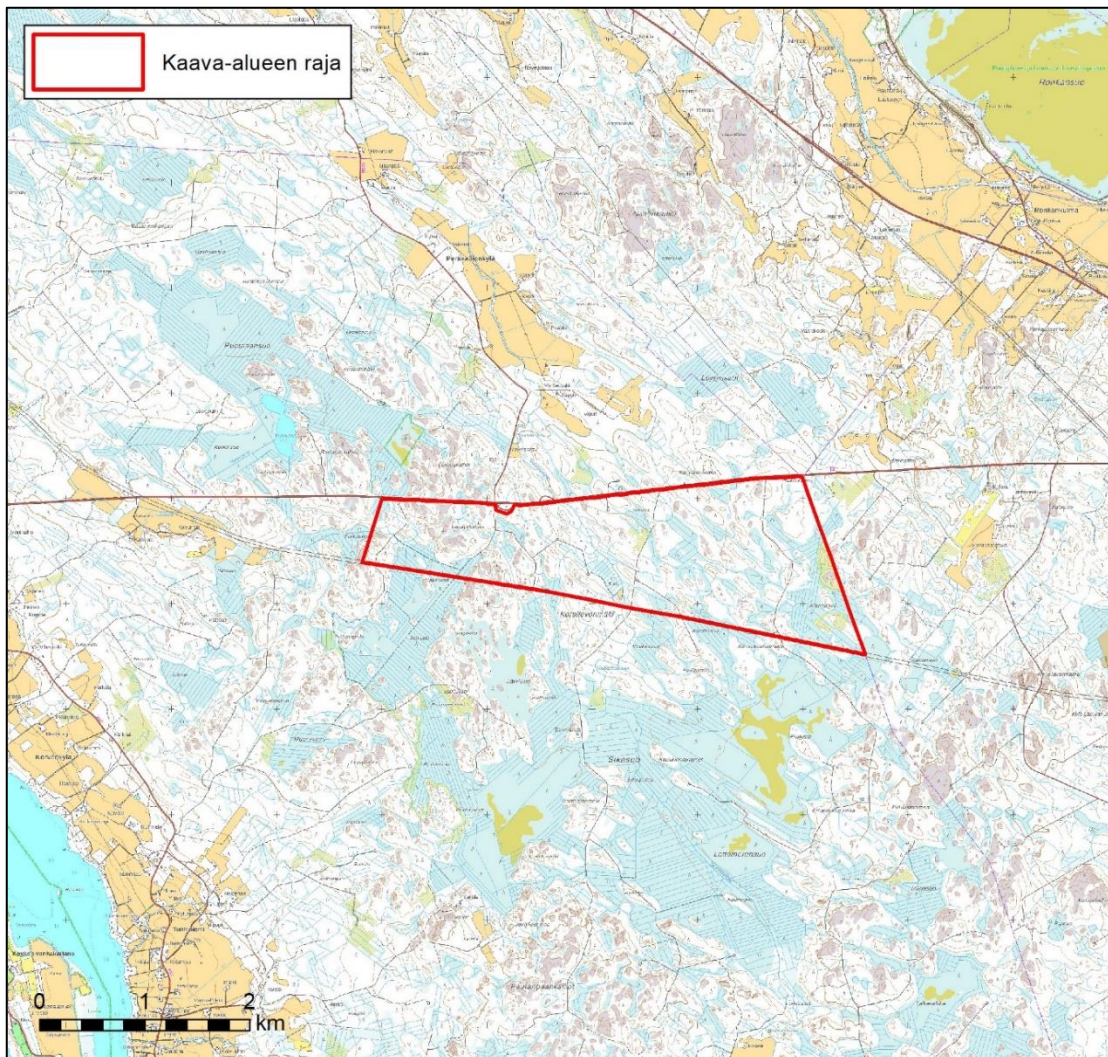
2 YVA-tarpeen arviointi

Ympäristövaikutusten arviointimenettely on tarpeen tuulivoimahankkeissa, joiden suuruus on vähintään 10 tuulivoimalaa tai 45 megawattia. Hanketoimija on laatinut Varsinaissuomen ELY-keskukselle 21.1.2020 valmistuneen selvityksen hankkeen todennäköisistä ympäristövaikutuksista ja pyytänyt ELY-keskukselta lausuntoa YVA:n tarpeesta.

ELY-keskus päätti 23.4.2020, että Korpilevonmäen tuulivoimapuistohankkeeseen ei sovelleta ympäristövaikutusten arviointimenettelyä annetun lain (252/2017) mukaista arviointimenettelyä.

3 Suunnittelualue

Kaava-alue sijaitsee Säkylän Korpilevonmäen alueella valtatie 12 eteläpuolella noin 12 kilometriä Säkylän keskustasta koilliseen. Alue on metsätalouskäytössä.



Kuva 3.1. Kaava-alueen rajaus.

4 Suunnittelun tavoitteet

Ilmatar Energy Oy, jolle Korpilevo Wind Oy Ab möi hankeoikeudet kaavan luonnosvaiheen jälkeen, suunnittelee tuulivoimahanketta Säskylän kunnan Korpilevonmäen alueelle. Kaavoituksen tavoitteena on mahdollistaa 6 tuulivoimalan ja niihin liittyvien huoltoteiden ja maakaapeleiden rakentaminen. Hanke sijaitsee yhden kiinteistön alueella.

5 Suunnittelun lähtökohdat

5.1 Valtakunnalliset alueidenkäyttötavoitteet

Maankäyttö- ja rakennuslain 24 §:n mukaan alueidenkäytön suunnittelussa on huolehdittava valtakunnallisten alueidenkäyttötavoitteiden huomioon ottamisesta siten, että edistetään niiden toteuttamista. Valtioneuvosto päätti valtakunnallisista alueidenkäyttötavoitteista 14.12.2017. Tämän kaavan suunnitteluun vaikuttavat ainakin seuraavat valtakunnalliset alueidenkäyttötavoitteet:

Terveellinen ja turvallinen elinympäristö

- Ehkäistään melusta aiheutuvia ympäristö- ja terveyshaittoja.

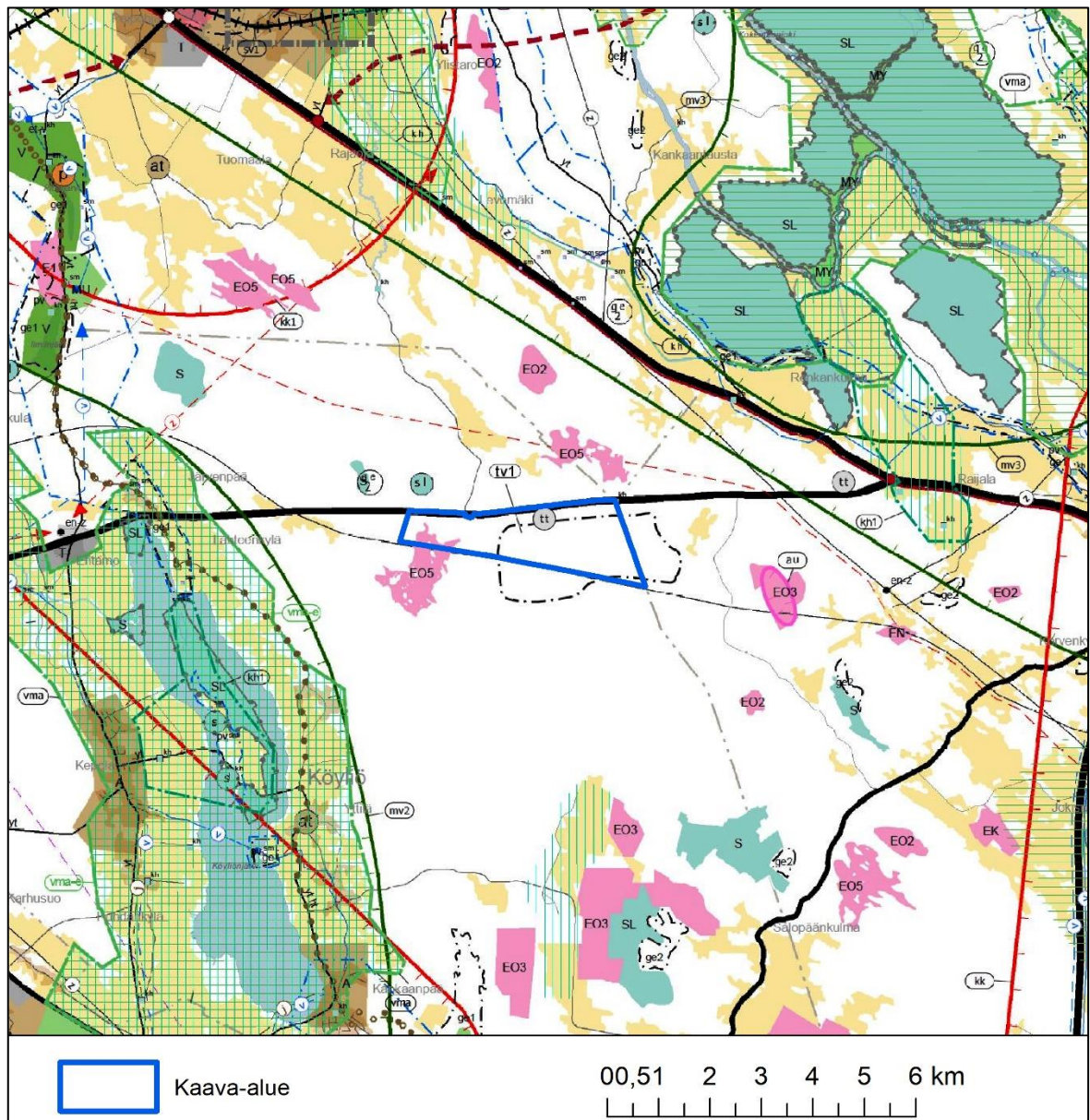
Elinvoimainen luonto- ja kulttuuriympäristö sekä luonnonvarat

- Edistetään luonnon monimuotoisuuden kannalta arvokkaiden alueiden ja ekologisten yhteyksien säilymistä.

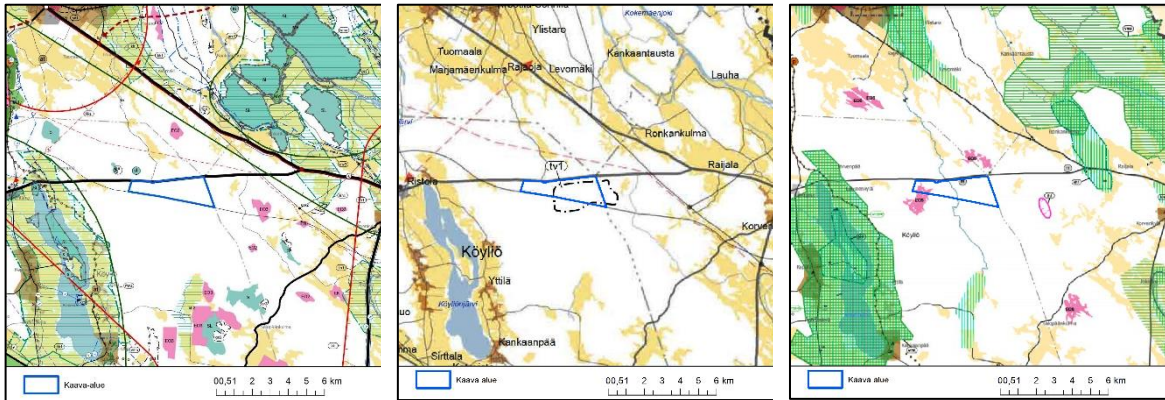
Uusiutumiskykyinen energiahuolto

- Varaudutaan uusiutuvan energian tuotannon ja sen edellyttämien logististen ratkaisujen tarpeisiin. Tuulivoimalat sijoitetaan ensisijaisesti keskitetysti usean voimalan yksiköihin.

5.2 Maakuntakaavat



Kuva 5.1 Ote Satakunnan maakuntakaavojen yhdistelmästä (15.4.2019). Osayleiskaava-alueen sijainti on osoitettu sinisellä rajauksella.



Kuva 5.2. Ote Satakunnan maakuntakaavasta (vahv. 13.3.2013), 1. vaihemaakuntakaavasta (vahv. 6.5.2016) ja 2. vaihemaakuntakaavasta (vahv. 1.7.2019). Osayleiskaava-alueen sijainti on osoitettu sinisellä rajauksella.

Satakunnan maakuntakaava

Maakuntakaavassa alueen pohjoispuolelle on merkitty valtatie ja eteläpuolelle voimalinja. Maakuntakaavassa suunnittelualueelle ei ole osoitettu aluevarauksia. Kaava-alueen itäpuolelle sijoittuu maa-ainesten ottoalue (EO3), jolla on osoitettu merkittävät turvetuotantoalueet. Kaava-alueen pohjois- ja luoteispuolelle on merkitty luonnonsuojelualueet (SL). Kaava-alueen luoteispuolelle on merkitty arvokas geologinen muodostuma (ge). Kaava-alueen itäpuolelle on merkitty energiahuollon alue (EN) sekä itä- ja pohjoispuolelle ohjeellinen voimalinja (punainen katkoviiva).

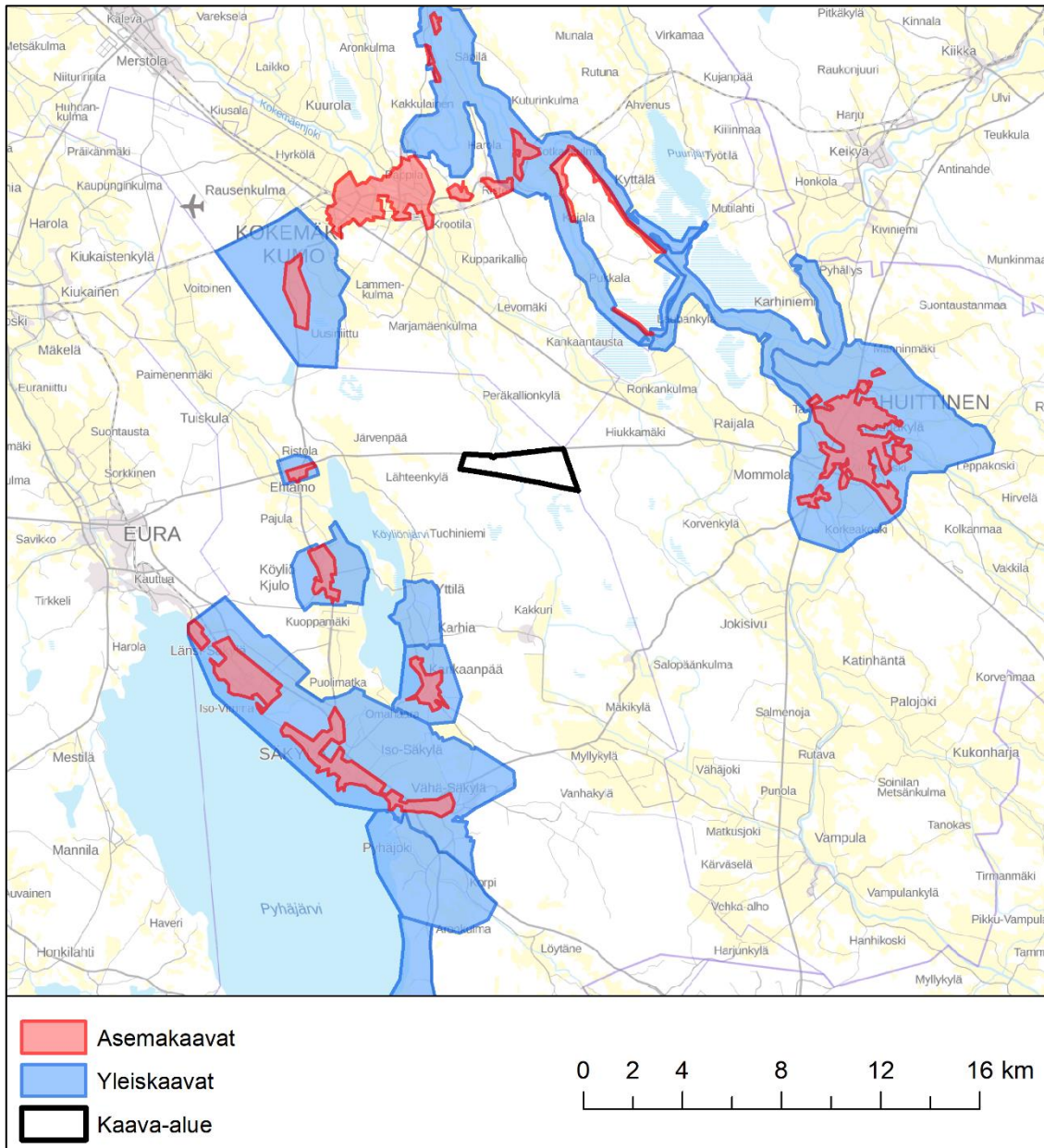
Satakunnan vaihemaakuntakaava I

Satakunnan I vaihemaakuntakaavassa osoitetaan maakunnallisesti merkittävät tuulivoimatuotannon alueet, joita on yhteensä 23. Satakunnan I vaihemaakuntakaavassa Korpilevonmäen osayleiskaavan alue sijoittuu pääosin maakuntakaavan mukaiselle tuulivoimaloiden alueelle (tv1).

Satakunnan vaihemaakuntakaava II

Satakunnan II vaihemaakuntakaava koskee energiantuotantoa. Osittain kaava-alueelle sekä sen läheisyyteen on osoitettu maa-ainesten ottoalue – turpeen ottoon soveltuva alue (EO5). Kaava-alueen pohjoispuolelle on merkitty valtatie ja eteläpuolelle voimalinja. Kaava-alueelleen kohdalle valtatie varteen on myös osoitettu terminaalitoimintojen alue (tt). Maakuntakaavaan merkityt terminaalitoimintojen alueet ovat mahdollisia bioenergian käsittelyyn ja varastointiin liittyviä maakunnallisesti merkittäviä alueita. Kaava-alueen itäpuolelle on osoitettu aurinkoenergian tuotannon kehittämisen kohdealue (au) turvetuotantoalueen kohdalle.

5.3 Yleiskaava- ja asemakaavat

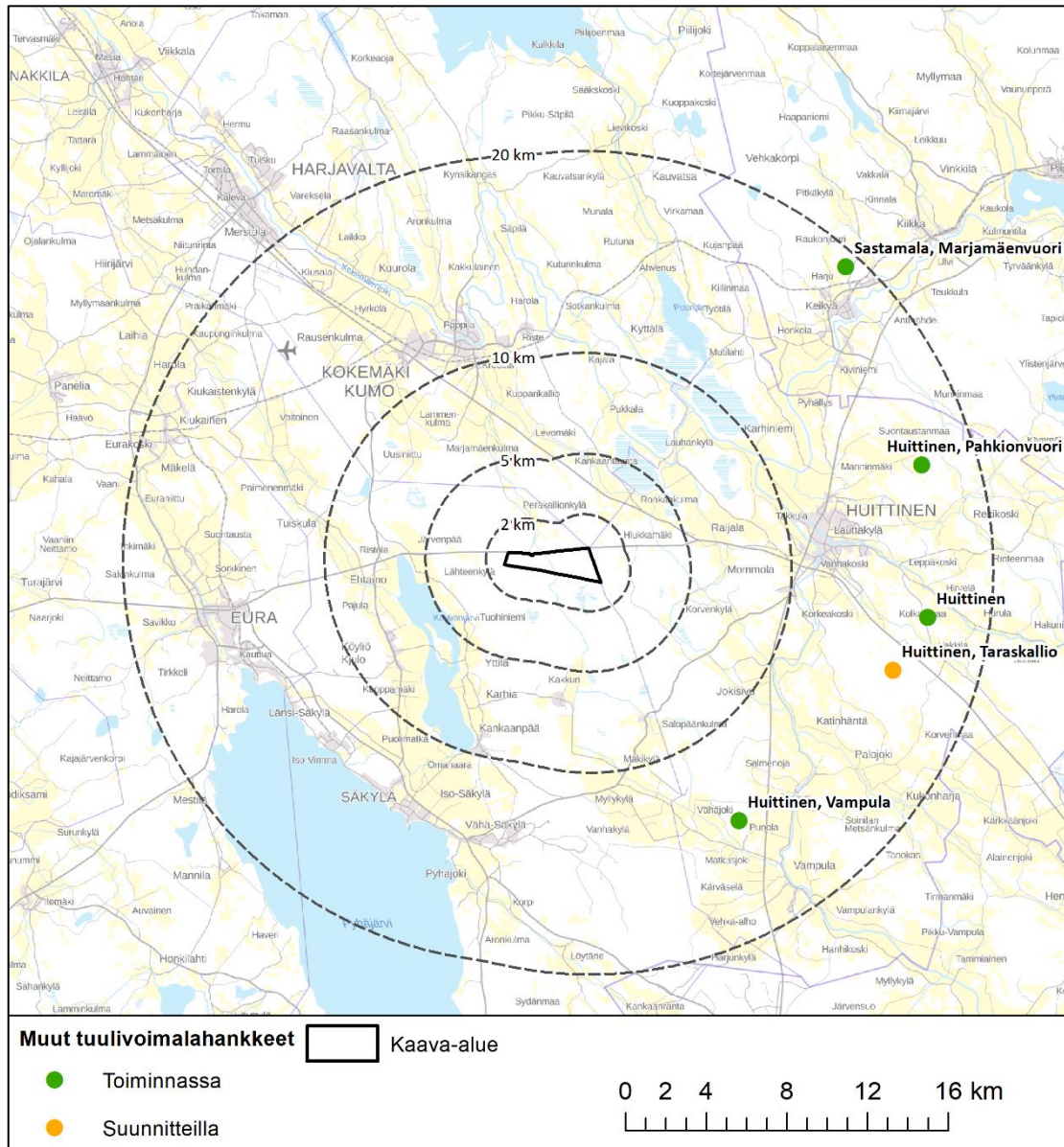


Kuva 5.3. Kaava-alueen lähistöllä olevat yleis- ja asemakaavat.

Hankealueella ei ole yleiskaavoja. Lähimmät yleiskaava-alueet ovat noin 5 kilometrin päässä kaava-alueen koillispuolella Kokemäellä (Kokemäenjoen rantaosayleiskaava) sekä Huittisissa (Rantayleiskaava) sekä ja lounaispuolella Säkössä (Yttilän osayleiskaava).

Hankealueella ei ole asemakaavoja. Lähimmät asemakaavoitetut alueet ovat Ehtamon alue ja Köyliön keskusta noin kuuden kilometrin etäisyydellä.

5.4 Liittyminen muihin hankkeisiin, suunnitelmiin ja ohjelmiin



Kuva 5.5. Korpilevonmäen hankealue suhteessa lähiseudun tuulivoimahankkeisiin.

Kaava-alueen läheisyyteen ei sijoitu muita tuulivoimahankkeita tai muita YVA-menettelyä vaativia isoja hankkeita. Lähimmät tuulivoimahankkeet ovat:

- Vampula, Huittinen, 3 tuulivoimalaa, etäisyys Korpilevonmäen hankkeeseen noin 15 km
- Taraskallio, Huittinen, 6 tuulivoimalaa, etäisyys Korpilevonmäen hankkeeseen noin 15 km
- Huittinen, 1 tuulivoimala, etäisyys Korpilevonmäen hankkeeseen noin 16 km
- Pahkionvuori, Huittinen, 2 tuulivoimalaa, etäisyys Korpilevonmäen hankkeeseen noin 16 km
- Marjamäenvuori, Sastamala, 1 tuulivoimala, etäisyys Korpilevonmäen hankkeeseen noin 19 km

6 Laadittavat selvitykset

Hankkeeseen liittyen on laadittu seuraavat selvitykset:

- Arkeologinen inventointi 2015 (Ahlman Group Oy)
- Kasvillisuus selvitys 2015 (Ahlman Group Oy)
- Lepakkoselvitys 2015 (Ahlman Group Oy)
- Lepakoiden kevätmuuttoselvitys 2018 (Ahlman Group Oy)
- Lepakoiden syysmuuttoselvitys 2015 (Ahlman Group Oy)
- Lintujen kevätmuuttoselvitys 2015 (Ahlman Group Oy)
- Lintujen syysmuuttoselvitys 2015 (Ahlman Group Oy)
- Metsojen soidinpaikkaselvitys 2015 (Ahlman Group Oy)
- Pesimälinnustoselvitys 2015 (Ahlman Group Oy)
- Viitasammakkoselvitys 2015 (Ahlman Group Oy)
- Luontoarvojen perusselvityksen päivitys 2020 (Sitowise Oy)
- Havainnekuvat 2.12.2021 (Ethä Wind Oy)
- Maisemaselvitys 6.12.2021 (Sitowise Oy)
- Meluselvitys 25.11.2021 (Afry)
- Välkeselvitys 21.10.2021 (Afry)
- Täydentävä luontoselvitys 10.12.2021 (Sitowise Oy)

7 Vaikutusten arviointi

Yleiskaavan laadinnan yhteydessä arvioidaan kaavan keskeiset vaikutukset maankäyttö- ja rakennuslain sekä maankäyttö- ja rakennusasetuksen mukaisesti. Tuulivoimalat vaikuttavat ympäristöönsä muuttamalla maisemaa sekä tuottamalla ääntä ja välkettä. Tuulivoimarakentamisella voi olla vaikutuksia luonnonarvoihin ja ihmisten elinoloihin.

Yleiskaavan vaikutusten arvioinnissa tarkastellaan erityisesti hankkeen luonto-, maisema-, melu- ja varjostusvaikutuksia. Vaikutuksia arvioidaan tarvittavassa laajuudessa myös esimerkiksi liikenteeseen sekä maankäyttöön ja yhdyskuntarakenteeseen. Vaikutusten arviointi perustuu tehtyihin selvityksiin.

Kullakin vaikutustyyppillä on erilainen vaikutusalueensa. Osa vaikutuksista rajoittuu aivan tuulivoimaloiden rakennuskohteiden läheisyyteen. Osa vaikutuksista, kuten maisema- ja linnustovaikutukset, saattavat ulottua laajemmalle alueelle. Arvioinnissa hyödynnetään ympäristöministeriön laatimaa ohjeistusta tuulivoimarakentamisesta ja sen vaikutusten arvioinnista.

8 Osallistuminen ja tiedottaminen

8.1 Osalliset

Osallisilla on oikeus ottaa kantaan kaavojen valmisteluun, arvioida sen vaikutuksia ja lausua kaavoista mielipiteensä (MRL 62 §).

MRL 62 § mukaan osallisia ovat kaava-alueiden ja sen vaikutusalueen maanomistajat, asukkaat, alueella toimivat yritykset ja elinkeinon harjoittajat ja työssäkäyvät eli kaikki ne, joiden asumiseen, työntekoon tai muihin oloihin kaavat saattavat huomattavasti vaikuttaa. Osallisia ovat Säkylän lisäksi myös Kokemäen ja Huittisten alueiden asukkaat, yritykset ja yhteisöt.

Osallisia ovat myös ne viranomaiset, yhdistykset, järjestöt ja yhteisöt, jotka toimivat alueella tai joiden toimialaa kaavassa käsitellään. Näitä ovat ainakin:

Asukkaat, maanomistajat ja muut osalliset

- Kaavan vaikutusalueen asukkaat (Säkylän lisäksi myös Kokemäellä ja Huittisissa)
- Kaavan vaikutusalueen maanomistajat ja haltijat
- Yritykset ja elinkeinonharjoittajat
- Virkistysalueiden käyttäjät
- Muut osalliset ja osalliseksi ilmoittautuvat

Yhteisöt, joiden toimialaa suunnittelussa käsitellään:

- Asukkaita edustavat yhteisöt kuten asukasyhdistykset sekä kylätoimikunnat
- Tiettyä intressiä tai väestöryhmää edustavat yhteisöt kuten luonnonsuojeluyhdistykset
- Elinkeinoharjoittajia ja yrityksiä edustavat yhteisöt
- Erityistehtäviä hoitavat yhteisöt tai yritykset kuten energia- ja vesilaitokset.

Näitä ovat ainakin:

- Neova Oy
- Fingrid Oyj
- Digita Oyj
- Caruna Oy
- Telia Finland Oyj
- Elisa Oyj
- DNA Oyj
- Telia Oyj
- Finavia Oyj
- Finntraffic Lennonvarmistus Oy
- Suomen Turvallisuusverkko Oy
- Köyliön-Säkylän sähkö Oy
- Sallilan sähkölaitos
- Ala-Satakunnan Ympäristöseura ry
- MTK-Köyliö
- Muut mahdolliset yritykset ja yhteisöt

Viranomaiset, joiden toimialaa suunnittelussa käsitellään:

- Säkylän kunnanhallitus
- Naapurikunnat (Huittinen, Kokemäki)
- Varsinais-Suomen elinkeino-, liikenne- ja ympäristökeskus ELY
- Satakunnan elinkeino-, liikenne- ja ympäristökeskus ELY
- Satakuntaliitto
- Satakunnan museo
- Etelä-Satakunnan ympäristötoimisto
- Lounais-Suomen aluehallintovirasto AVI
- Liikenteen turvallisuusvirasto TraFi
- Finavia
- Puolustusvoimat
- Suomen Turvallisuusverkko Oy

- Liikenne- ja viestintävirasto Traficom
- Väylävirasto
- Satakunnan Pelastuslaitos
- Metsäkeskus
- Metsähallitus, luontopalvelut
- Ilmatieteenlaitos

8.2 Viranomaisyhteistyö

Kaavaprosessin yhteydessä pidetään viranomaisneuvottelut kaavan laatimisvaiheessa ja kaavan ehdotusvaiheessa (MRL 66.2 §, MRA 18§).

8.3 Osallistuminen ja vuorovaikutuksen järjestäminen

Osayleiskaavan vireilletulosta, kaavaehdotuksen nähtävillä olosta sekä kaavan voimaantulosta tiedotetaan kunnan ilmoitustaululla, kunnan internetsivuilla www.sakyla.fi -->Tekniset palvelut --> Kaavoitus sekä Alasatakunta-lehdessä, Lauttakylä-lehdessä, Alueviesti-lehdessä, Sydän-Satakunta-lehdessä, Valtaväylä -lehdissä ja Satakunnan Kansassa.

Nähtävilläoloaikoina osalliset voivat esittää mielipiteitään osallistumis- ja arviointisuunnitelmasta sekä kaavan valmisteluaineistosta (kaavaluonnos).

Muistutusten teko

Kaavaehdotuksesta voi tehdä kirjallisia muistutuksia. Muistutusten tekemisen osoitteet ovat tämän osallistumis- ja arviointisuunnitelman lopussa.

Kaavaehdotuksen nähtävilläolon aikana järjestetään yleisötilaisuus tai sen estyessä esittelytilaisuus netin kautta.

Kaavoitukseen liittyvä materiaali on nähtävillä Säkylän kunnanvirastotalolla (Rantatie 268, 27800 Säkylä) sekä kunnan internetsivuilla www.sakyla.fi. --> Tekniset palvelut --> Kaavoitus

Kaavan vireilletulo ja valmisteluvaihe

Kaavan vireille tulosta ja kaavan laatimisvaiheen aineiston nähtävillä olosta tiedotettiin lehti-ilmoituksella ja kunnan ilmoitustaululla. Osallistumis- ja arviointisuunnitelma (OAS) ja kaavan laatimisvaiheen aineisto (kaavaluonnos, kaavaselostus, tarvittavat selvitykset) asetettiin nähtäville 30 päivän ajaksi, jolloin aineistosta pyydettiin lausuntoja ja osallisilla oli mahdollisuus lausua mielipiteensä (MRA 30 §:n mukainen kuuleminen).

Kaavaehdotusvaihe

Kaavaehdotus asetetaan nähtäville 30 päivän ajaksi (MRL 65 §). Nähtävillä olosta tiedotetaan lehti-ilmoituksella. Kaava-aineisto on nähtävillä myös sähköisesti internetissä. Kaavaehdotuksesta pyydetään lausuntoja ja osalliset voivat esittää siitä muistutuksen.

Kaavan hyväksyminen

Kaavan hyväksyy kunnanhallituksen käsittelyn jälkeen kunnanvaltuusto. Hyväksymispäätöksestä tiedotetaan ELY-keskukselle, Satakuntaliitolle ja niille, jotka ovat sitä kirjallisesti pyytäneet. Kaavan lainvoimaisuudesta kuulutetaan kunnan virallisella ilmoitustaululla ja paikallislehdessä (MRA 93 §).

8.4 Valitus

Osallisilla on mahdollisuus valittaa Säskylän kunnanvaltuuston päätöksistä Turun hallinto-oikeuteen.

9 Tavoiteaikataulu

Työvaihe	Tavoiteaikataulu
Kaavoituksen käynnistämispäätös	Kunnanhallitus 24.2.2020 § 30
OAS ja kaavaluonnosvaihe	8/2020 - 4/2021
Kaavaehdotusvaihe	5/2021 - 1/2022
Kaavan hyväksyminen	3 - 5/2022

10 Yhteystiedot

Kaavaa laativa konsultti

Sitowise Oy
DI (YKS 245) Timo Huhtinen
Linnoitustie 6
02600 Espoo
puh. 040 542 5291
timo.huhtinen(at)sitowise.fi

Säskylän kunta

Tekninen johtaja
Tarmo Saarinen
Rantatie 268
27800 SÄKYLÄ
puh. 044 5171 014
tarmo.saarinen(at)sakyla.fi

Hankevastaava

Ilmatar Köyliö Oy / Ilmatar Energy Oy
Hankekehityspäällikkö Timo Laitinen
puh. 040 550 5500
timo.laitinen@ilmatar.fi

Palaute osallistumis- ja arviointisuunnitelmasta ja kaava-aineistoista

Mahdolliset lausunnot ja muistutukset jätetään osoitteeseen

Säskylän kunta/kunnanhallitus
Rantatie 268
27800 Säskylä

tai sähköpostitse osoitteeseen kirjaamo@sakyla.fi.