



OSALLISTUMIS- JA ARVIOINTISUUNNITELMA

Kepola läntinen alue - osayleiskaava

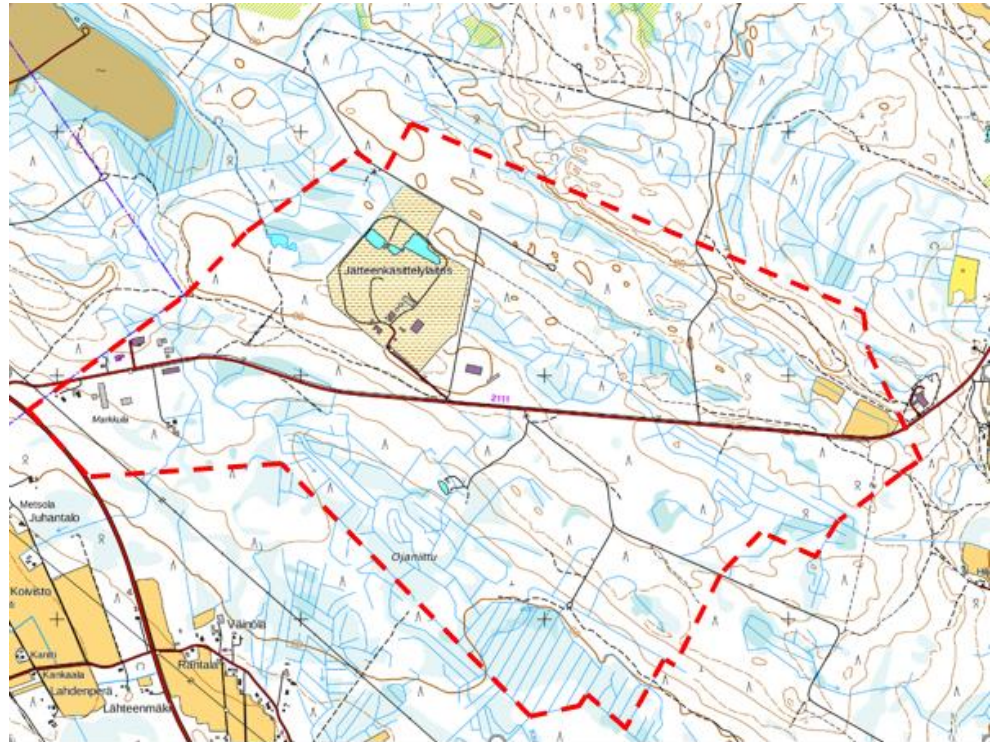
Osayleiskaava laaditaan Kepolan ja Markkulan väliselle metsäalueelle. Alueella on vireillä kanalanhanke, jonka YVA-menettely on tehty vuonna 2019. Suunnittelualueella ja sen läheisyydessä sijaitsee yritystoimintaa, jota laajennetaan alueella. Lisäksi alueella sijaitsee jätteenkäsittelylaitos. Tämä osallistumis- ja arviointisuunnitelma esittelee kaavan laadinnan lähtökohtia, sisältöä ja tavoitteita sekä sisältää suunnitelman siitä, miten kaavan laadinnan aikana kuullaan maanomistajia, asukkaita ja muita osallisia sekä suunnitelman siitä, mitä kaavan vaikutuksia tullaan arvioimaan.

Suunnittelualue

Kaavoitettava alue käsittää Säkylän kunnan Kepolan läntisen alueen. Suunnittelualue sijaitsee noin 10 kilometrin päässä Säkylän keskustasta Luvalahdentien varrella. Aluetta rajaa idässä Euran kunnan raja sekä Säkyläntie ja lännessä Kepolan kylä. Etelässä ja pohjoisessa alue rajoittuu metsiin ja soihin. Suunnittelualueen laajuus on noin 470 hehtaaria. Suunnittelualueeseen kuuluu Luvalahdentien varressa sijaitseva Markkulan työpaikka-alue. Tällä alueella kyse on Säkylän osayleiskaavan muutoksesta.



Kuva: Suunnittelualueen sijainti.



Kuva: Suunnittelualan alustava raja.

Nykytilanne

Alue on suurelta osin metsää. Alueella sijaitsee jätteenkäsittelylaitos ja idässä Säskyläntien länsipuolella voimassaolevan yleiskaavan mukainen työpaikka-alue. Alueella ei ole tiedossa erityisiä luontorvoja tai kulttuuriympäristöarvoja.

Korkeusasema vaihtelee noin 60–80 metriä meren pinnasta. Maa-perä on pääasiassa hiekkaa ja hiekkamoreenia.

Suunnittelun tavoitteet

Osayleiskaavan laatimiseen on ryhdytty kunnan aloitteesta. Kaavoitustyön tavoitteena on mahdollistaa yhteiskanalan toteuttaminen alueelle, yritystoiminnan kehittäminen ja laajentaminen sekä määritellä yhdyskuntateknisen huollon alueet.

Maanomistus

Kaavoitettava alue on osin yksityisomistuksessa, osin kunnan omistuksessa.

Maakuntakaavassa kaava-alue on pääosin ns. valkoista aluetta, jolle voi sijoittaa sellaisia toimintoja, joilla ei ole maakunnallisia vaikutuksia. Suunnittelualueelle on merkitty jätteenkäsittelyalue (EJ) ja Luvalahdentie on osoitettu tärkeäksi yhdystieksi (yt). Violetti nuoli osoittaa maakaasuverkon kehittämisen kannalta merkittävät yhteystarpeet.

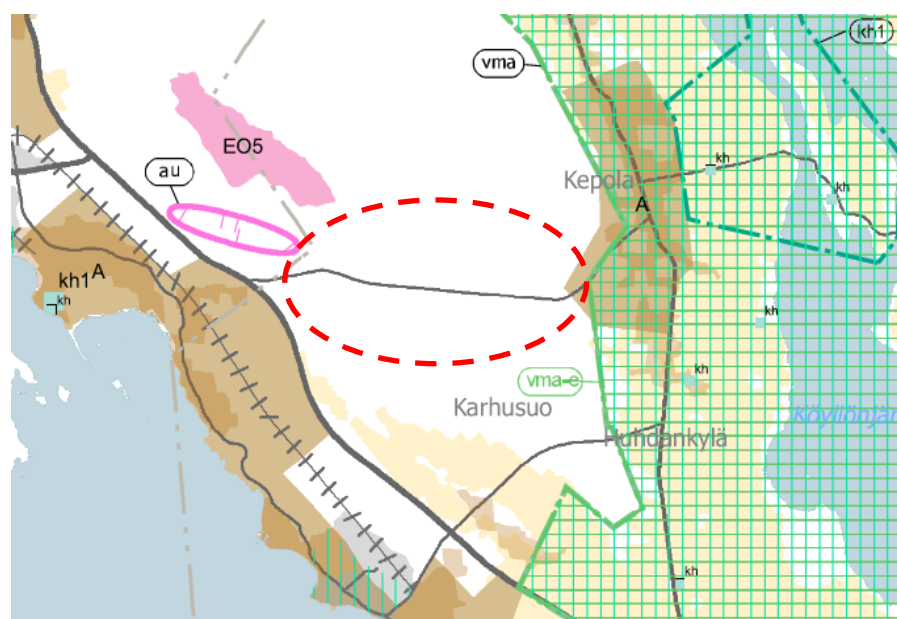
Satakunnan vaihemaakuntakaava 1

Satakunnan vaihemaakuntakaava 1 on hyväksytty maakuntavaltuustossa 13.12.2013. Ympäristöministeriö on vahvistanut kaavan 3.12.2014 ja kaava on saanut lainvoiman korkeimman hallinto-oikeuden päätöksellä 6.5.2016. Satakunnan vaihemaakuntakaavassa 1 osoitetaan maakunnallisesti merkittävät tuulivoimatuotannon alueet. Osayleiskaava-alueella ei ole osoitettu merkintöjä vaihemaakuntakaavassa 1.

Satakunnan vaihemaakuntakaava 2

Satakunnan vaihemaakuntakaava 2 on hyväksytty maakuntavaltuustossa 17.5.2019 ja se on saanut lainvoiman 1.7.2019. Vaihemaakuntakaavassa 2 teemana on energiantuotanto, soiden moninaiskäyttö, kauppa, maisema-alueet ja rakennetut kulttuuriympäristöt. Satakunnan vaihemaakuntakaavan 2 tultua voimaan kumoutuvat samalla Satakunnan maakuntakaavan vastaavat merkinnät ja määräykset.

Osayleiskaava-alue rajautuu valtakunnallisesti arvokkaaseen maisema-alueeseen, Köyliönjärven kulttuurimaisemat (vma) ja sekä (vma-e). Luvalahdentie on merkitty tärkeäksi yhdystieksi/kokoojakaдуksi (yt). Kaava-alueen ulkopuolella on aurinkoenergian tuotannon kehittämisen kohdealue (au) sekä maa-aineisten ottoalue (EO5). Kaavassa on lisäksi koko maakuntaa koskevia suunnittelumääräyksiä kaupan, turvetuotannon sekä aurinkoenergian osalta.

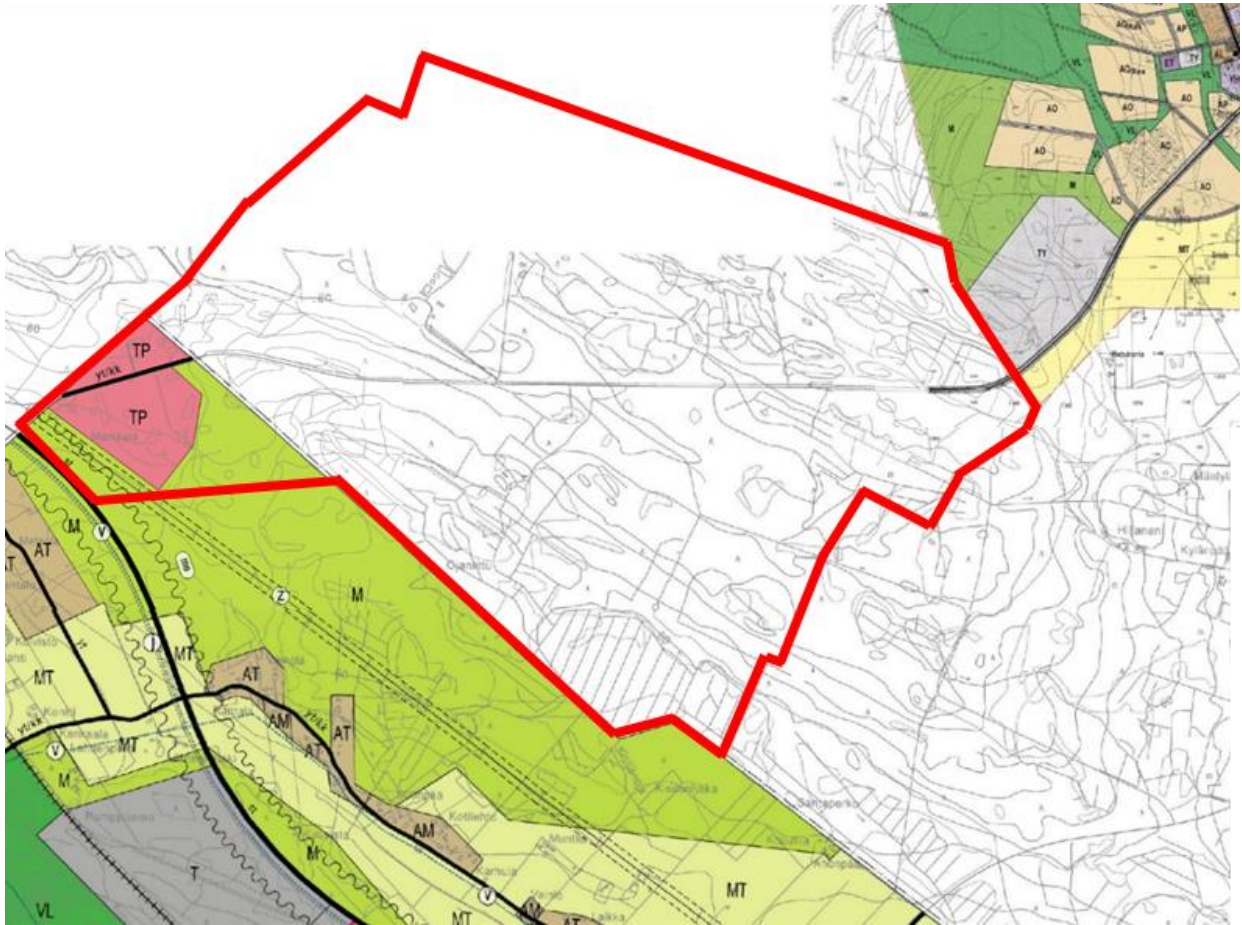


Kuva: Ote Satakunnan vaihemaakuntakaavasta 2. Suunnittelualueen sijainti on merkitty kuvaan punaisella katkoviivalla.

Yleiskaavoitus

Alueen itäisessä reunassa on voimassa Säskylän kunnanvaltuuston 19.9.2016 hyväksymä oikeusvaikutteinen Säskylän osayleiskaava, jossa suunnittelualueen itäinen alue on osoitettu työpaikka-alueeksi (TP). Alueella on myös voimassaolevan yleiskaavan mukaista maa- ja metsätalousvaltaista aluetta (M). Alueen reunassa kulkee 110 kV:n johtolinja. Tältä osin on kyse osayleiskaavan muutoksesta.

Idässä suunnittelualue rajautuu Kepolan osayleiskaavan (2000) teollisuusalueeseen (TY) sekä maa- ja metsätalousalueisiin (M, MT).



Kuva 7: Ote Säskylän yleiskaavojen yhdistelmästä. Suunnittelualueen rajausta punaisella.

Suunnittelualue rajautuu lännessä Markkulan työpaikka-alueen kohdassa Euran kuntaan. Alueella on voimassa vuonna 2016 hyväksytty Euran keskustan osayleiskaava, jossa kuntien rajalla on maa- ja metsätalousaluetta (M) sekä Säskyläntien länsipuolella myös pientaloaluetta (AP-1). Luvalahdentie on Euran puolella nimeltään Kepolantie, ja se jatkuu Säskyläntien yli. Liittymä Säskyläntielle on osoitettu nelihaaraliittymänä.

Hanketta varten laaditut selvitykset:

- Kieku Oy, "Munakori" - yhteiskanalahanke, Ympäristövaikutusten arviointiselostus, Watrec Oy, 2019.
- Yhteysviranomaisen perusteltu päätelmä ympäristövaikutusten arviointiselostuksesta, Kieku Oy:n "munakori" -yhteiskanalahanke, Säkyä, Varsinais-Suomen ELY-keskus, 25.10.2019.
- Luontoselvitys Kiuku Oy:n tuottajien kanalahanketta varten Oripäässä ja Säkylässä, Luonto- ja ympäristötutkimus Envivio Oy, 2018.

Osayleiskaavaa varten laaditut selvitykset:

- Kepolan läntisen osayleiskaavan luontoselvitys, Luonto- ja ympäristötutkimus Envivio Oy, 2020
- Kepola läntinen osayleiskaava-alueen arkeologinen inventointi, Mikroliitti Oy, 2020

Arvioitavat vaikutukset

Osayleiskaavan laadinnan yhteydessä selvitetään kaavan toteutuksen vaikutukset maankäyttö- ja rakennuslain sekä -asetuksen edellyttämällä tavalla. Kaavaa laadittaessa tulee selvittää suunnitelman toteuttamisen ympäristövaikutukset, mukaan lukien yhdyskuntataloudelliset, sosiaaliset, kulttuuriset ja muut vaikutukset. Selvitykset on tehtävä koko siltä alueelta, jolla kaavalla voidaan arvioida olevan olennaisia vaikutuksia.

Vaikutusarviointi tehdään asiantuntija-arviona ja se perustuu alueella laadittuihin selvityksiin, olemassa olevaan lähtöaineistoon sekä tehtyihin maastoinventointeihin.

Kaavoituksen yhteydessä selvitetään vaikutukset:

- ihmisten elinoloihin ja elinympäristöön;
- maa- ja kallioperään, veteen, ilmaan ja ilmastoon;
- kasvi- ja eläinlajeihin, luonnon monimuotoisuuteen ja luonnonvaroihin;
- alue- ja yhdyskuntarakenteeseen, yhdyskunta- ja energiatalouteen sekä liikenteeseen;
- maisemaan, kulttuuriperintöön ja rakennettuun ympäristöön

Ympäristövaikutusten selvityksessä käsitellään myös periaatteet mahdollisten haitallisten vaikutusten estämiseksi tai lieventämiseksi.

Osalliset

Osallisia ovat alueen maanomistajat sekä ne, joiden asumiseen, työntekoon tai muihin oloihin laadittava kaava saattaa huomattavasti vaikuttaa. Lisäksi osallisia ovat ne viranomaiset ja yhteisöt, joiden toimialaa suunnittelussa käsitellään. Osallisilla on oikeus ottaa osaa kaavan valmisteluun, arvioida sen vaikutuksia ja lausua kaavasta mielipiteensä (MRL 62 §).

Suunnittelutyön osallisia ovat ainakin:

- 1) Alueen sekä naapurialueiden maanomistajat, vuokraoikeuden haltijat asukkaat ja yritykset
- 2) Kunnan hallintokunnat:
 - Säskylän kunnanhallitus
 - Etelä-Satakunnan ympäristölautakunta
 - Satakunnan pelastuslaitos
- 3) Viranomaiset:
 - Varsinais-Suomen elinkeino-, liikenne- ja ympäristökeskus (alueidenkäyttö, ympäristöasiat, liikenne)
 - Satakuntaliitto (maakuntakaavoitus)
 - Satakunnan museo
- 4) Suunnittelualueeseen rajoittuvat naapurikunnat:
 - Euran kunta
- 5) Muut yhteisö- ja asiantuntijatahot:
 - Köyliön-Säskylän Sähkö Oy
 - Säskylän kunnan vesihuoltolaitos
 - Caruna Oy

Viranomaisyhteistyö

Viranomaisyhteistyöt järjestetään MRL:n mukaisesti. Työn kuluessa pidetään tarvittaessa työneuvotteluja viranomaisten kanssa.

Kaavaluonnos sekä kaavaehdotus lähetetään viranomaisille lausunnolle.

Työvaiheet ja kaavan valmisteluun osallistuminen

Aloituskvaihe

Osallistumis- ja arviointisuunnitelma on nähtävillä Säskylän kunnanvirastossa ja kunnan internet sivuilla koko valmistelun ajan. Kaavan vireilletulosta kuulutetaan muiden kunnallisten kuulutusten tapaan. Osallistumis- ja arviointisuunnitelmaa täydennetään tarvit-

taessa kaavaprosessin aikana. Osallistumis- ja arviointisuunnitelma toimitetaan tiedoksi osallisille viranomaisille.

Valmisteluvaihe

Lähtötietojen ja tavoitteiden pohjalta laaditaan kaavaluonnos. Kaavaluonnos asetetaan nähtäville vuorovaikutusta varten kesällä/alkusyksystä 2020. Osalliset voivat esittää mielipiteensä kaavaluonnoksen ollessa nähtävillä. Mielipide on toimitettava kuntaan ennen nähtävilläoloajan päättymistä. Kunta antaa perustellun vastineen mielipiteisiin. Nähtäville asettamisesta kuulutetaan muiden kunnallisten kuulutusten tapaan. Viranomaisilta pyydetään luonnoksesta lausunnot.

Ehdotusvaihe

Kaavaluonnoksesta saadun palautteen ja siitä kunnan tekemien päätösten perusteella laaditaan kaavaehdotus. Kaavaehdotus asetetaan nähtäville vuorovaikutusta varten 30 päivän ajaksi loppusyksyllä 2020. Osallisilla on oikeus tehdä muistutus kaavaehdotuksesta. Muistutus on toimitettava kuntaan ennen nähtävilläoloajan päättymistä. Kunta antaa perustellun vastineen muistutuksiin. Nähtäville asettamisesta kuulutetaan muiden kunnallisten kuulutusten tapaan. Viranomaisilta pyydetään ehdotuksesta lausunnot.

Kaavan hyväksyminen

Kaavaehdotuksesta saadun palautteen ja siitä kunnan tekemien päätösten perusteella tehdään vähäiset tarkistukset kaavaehdotukseen. Jos kaavaehdotusta on olennaisesti muutettu sen jälkeen, kun se on asetettu julkisesti nähtäville, se on asetettava uudelleen ehdotuksena nähtäville. Uudelleen nähtäville asettaminen ei kuitenkaan ole tarpeen, jos muutokset koskevat vain yksityistä etua ja niitä osallisia, joita muutokset koskevat, kuullaan erikseen.

Tarkistettu kaavaehdotus toimitetaan Säköylän kunnanvaltuuston hyväksyttäväksi. Tavoitteena on, että osayleiskaava hyväksytään Säköylän kunnanvaltuustossa loppuvuodesta 2020. Kaavan hyväksymisestä kuulutetaan muiden kunnallisten kuulutusten tapaan. Kaavan hyväksymistä koskevaan päätökseen voi hakea muutosta valittamalla hallinto-oikeuteen ja edelleen korkeimpaan hallinto-oikeuteen.

Lisätiedot

Säkylän kunta:

kunnanjohtaja Teijo Mäenpää
puhelin: (02) 832 8300, GSM 044 517 1012

tekninen johtaja Tarmo Saarinen
puhelin: (02) 832 8317, GSM 044 517 1014

osoite: Rantatie 268, 27800 Säkylä
sähköposti: etunimi.sukunimi@sakyla.fi

Kaavan laativa konsultti:

Maisema-arkkitehti YKS 359 Maarit Suomenkorpi
Tengbom Oy
Salomonkatu 17 A, 00100 Helsinki
puhelin: +358 504 153 009
sähköposti: etunimi.sukunimi@tengbom.fi